

GREEN×EXPO 2027 2027年国際園芸博覧会を 横浜で開催します！

GREEN×EXPO 2027とは？



2027年に横浜市(旧上瀬谷通信施設)で開催される国際園芸博覧会の略称です。「植物」「花」「緑」を総称し、「自然」「環境にやさしい」という「GREEN」、国際的に共通する課題の解決に寄与する国際博覧会「EXPO」という語を掛け合わせ、これからの自然と人、社会の持続可能性を追求し、世界と共有する場であることを表現しました。日本では1990年の大阪花の万博以来37年ぶりとなる最上位(A1クラス)での開催で、BIE(博覧会国際事務局)認定の万博でもあります。



テーマ 幸せを創る明日の風景 Scenery of the Future for Happiness

「GREEN×EXPO 2027」では、季節ごとに咲き誇る美しい花や緑に彩られた庭園を見たり、世界中の食文化・ふれあいを五感で楽しんだり、最先端の園芸や農業の技術に触れるなど今までにないさまざまな世界を体感できます。そして、自然と人をつなげ、自然とともに生きる持続可能で多様な新しい暮らしのモデルを提案・共有します。

風景を彩る庭園



農とのふれあい



多彩な行催事



公益社団法人2027年国際園芸博覧会協会より提供

開催概要・開催場所

開催場所 横浜市(旧上瀬谷通信施設)
※旭区・瀬谷区に位置

開催期間 2027年3月19日(金)～9月26日(日)

詳細はWebサイトをご覧ください→
<https://expo2027yokohama.or.jp/>

公益社団法人2027年国際園芸博覧会協会



▲Webサイト
はこちら

問 都市整備局国際園芸博覧会推進課

☎671-4627 FAX 212-1223



旭区では、GREEN×EXPO 2027を地元から盛り上げるため、旭オープンガーデン等のイベントを開催するなど、区全体でPRしています。イベントなどの情報はWebサイトに掲載しています！

問 旭区区政推進課企画調整係

☎954-6027 FAX 951-3401



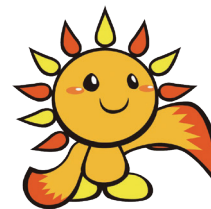
▲Webサイト
はこちら

花と緑で

いっぱい
の花壇



春と秋で違った表情を楽しめます



©Photo by MAKI KAWAI



里山 ガーデン

住んで
よかった
ASAHI-
KU

毎年春と秋に開催される
「里山ガーデンフェスタ」で
約10,000㎡の大花壇が期間限定で公開され、
多種多様な花々が咲き誇ります。

所 上白根町1425-4
(ズーラシア隣)

問 環境創造局動物園課

☎671-4124

FAX 633-9171



▲情報は
こちら



ここでしか会えない
珍しい動物がいる

住んでよかった
ASAHI-KU

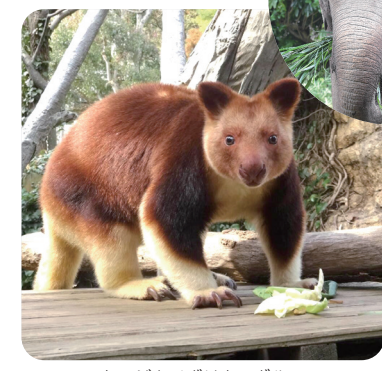
よこはま動物園ズーラシア



旭区にある日本最大級の動物園です。
人気動物のオカピをはじめ、珍しい動物も数多く飼育されています。
シーズンごとに動物たちのことを楽しく学べるプログラムも用意しています。



「アフリカのサバンナ」では、広い草原エリアでチーター、キリン、シマウマ、エランドの4種類の動物たちと一緒に展示しており、見どころの一つとなっています。



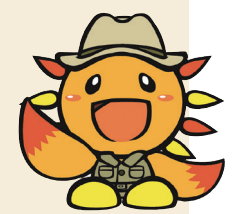
人気動物のオカピをはじめ、インドゾウやホッキョクグマ、チンパンジー、キリンなどの定番動物から日本ではズーラシアしか見ることができない、テングザルやセズキノポリカンガルーといった珍しい動物も数多く飼育されています。

所 上白根町1175-1
☎ 959-1000
🕒 9時30分～16時30分(入園は16時まで)
休 火曜(祝休日の場合は翌日)、12月29日～1月1日
¥ 一般(18歳以上):800円、中人・高校生:300円、小・中学生:200円
よこはま動物園・金沢動物園共通年間パスポート(18歳以上):2,000円
※身体障害者手帳などをお持ちの方への無料入場の制度がありますので、お問い合わせください。
※土曜日は小・中学生、高校生は入園が無料です。学生証などをお持ちください。



ズーラシアまでの行き方

- バスで
鶴ヶ峰駅北口、三ツ境駅北口から「よこはま動物園行」バス約15分、JR横浜線・市営地下鉄中山駅から「よこはま動物園行」バスで約18分
- 車で
東名高速道路「横浜町田IC」から約15分、保土ヶ谷バイパス「下川井IC」から約5分
●駐車場約2,200台(有料)
- 駅から歩く
鶴ヶ峰駅から約3.4km
「ふるさと尾根道緑道」上図



フォレストアドベンチャー・よこはま

「フォレストアドベンチャー・よこはま」はアドベンチャーコース、キャノピーコースやキッズコースなどさまざまなコースがあり、大人から子どもまで家族みんなで楽しめるアウトドアパークです。



▲予約方法や来場時の注意事項はこちらから

トレイルアドベンチャー・よこはま

トレイルアドベンチャーは森の中で乗り物を楽しむスポーツ型のアクティビティです。主な乗り物は3つあり、マウンテンバイク、電動アシスト付マウンテンバイク、電動モーターバイクで、どなたでも簡単に楽しむことができます。



▲予約方法や来場時の注意事項はこちらから

おもいおもいに
遊んで楽しんで



住んで
よかった
ASAHI-
KU

子ども 自然公園



楽しい遊具がいっぱい! 「とりでの森」大型遊具
四季折々の景色を楽しもう

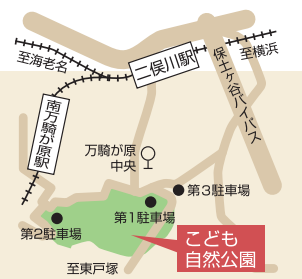
春は多くの人でにぎわう「桜山」、「野球場」や
子どもたちに大人気のアスレチック「とりでの森」。
「バーベキュー」をしたり、
「ちびっこ動物園」でモルモットを抱っこしたり…。
水と緑に囲まれた、豊かな自然の中で思い切り遊べます。

※野球場とバーベキュー広場の利用は有料です。

- 所 大池町65-1
- 交 南万騎が原駅から徒歩約7分。二俣川駅から徒歩約20分、二俣川駅南口から相鉄バス左近山第6行ほか「万騎が原中央」下車徒歩約3分
- 問 環境創造局北部公園緑地事務所
- ☎ 353-1166 FAX 352-3086



▲ウェブサイトは
こちらから



野球場



軟式野球用の野球場で、夜間照明も整備されています。
¥2時間2,600円(夜間照明は別料金)
☎351-5218



万騎が原ちびっこ動物園



子ども自然公園内に野毛山動物園の分園として開園した小さな動物園。「コンタクトコーナー」でハツカネズミやモルモットとふれあえます。
◎9時30分～16時30分 ※「コンタクトコーナー」の利用時間はホームページでご確認ください。
休 月曜(祝休日の場合は翌日)、12月29日～1月1日 ※5月・10月は無休
☎351-5442



春には満開の桜の下で、夏には緑の下でバーベキューが楽しめます。
◎3月1日～11月30日:10時～15時(土・日曜・祝休日は10時～13時、14時30分～17時30分の2部制)
休 木曜(祝休日の場合は翌平日) ※4月と繁忙期間中(ゴールデンウィーク、夏休みなど)は木曜も営業
申 利用日1か月前の同日から電話(10時～17時)またはインターネットで予約(先着順)
☎050-3786-4889(予約専用ダイヤル)、351-0050(管理センター)



バーベキュー広場

青少年野外活動センター



バンガローに泊まってレクリエーションを楽しむなど、恵まれた自然を十分に満喫できる施設です。
休 施設点検日(第3月曜日)、年末年始
申 センターでの予約が必要
☎811-8444 FAX 812-5778

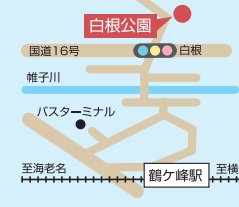


プレイパークで遊ぼう!

プレイパークは「自分の責任で自由に遊ぶ」をモットーに、禁止事項を極力なくした遊び場で、公園などで地域の有志の方々が開催しています。木登り・ターザンロープ・泥遊び・水遊び・たき火など、四季の変化を体中で感じながら、思い思いに遊ぶことができます。

あさひプレイパーク みんなの基地

所 白根公園(白根3-26)
交 鶴ヶ峰駅から徒歩約12分
◎ 第1金曜:10時～13時、第3日曜:10時～15時 ※雨天中止
休 1月の第1金曜・8月はお休み



若葉台プレイパーク

所 大貫谷公園(若葉台4-35)
交 鶴ヶ峰駅・三ツ境駅から神奈中バスほか「若葉台中央」行終点下車徒歩約10分
◎ 原則第4土曜:9時30分～15時30分
※変更の場合あり。
※第1水曜は不定期でなのはな公園にて開催する場合あり。



問(2団体共通)横浜にプレイパークを創ろうネットワーク(YPCネットワーク) ypc-office@yokohama-playpark.net

市民の森に行ってみよう



減少する緑を守るために、1971年から横浜市が全国に先駆けて創設した「市民の森」。どの森も自然を活かした整備を行い、通常の管理は「市民の森愛護会」が行っています。旭区内には7つの市民の森があります。

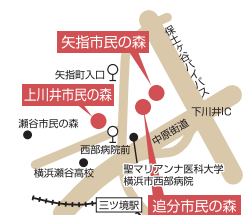
市民の森の散歩道や広場の清掃・草刈りなどは、地元の方々とつくられた「市民の森愛護会」が行っていますが、利用者の皆さんもきれいな市民の森になるようこころがけてください。

※いずれの市民の森も駐車場はありませんので、車のご来園はご遠慮ください

追分市民の森



帷子川の支流である矢指川の源流域のある、自然豊かな森です。谷戸の田園風景が、樹林と一体となり、四季折々の自然を楽しむことができます。



三ツ境駅から徒歩約20分／三ツ境駅から相鉄バスほか若葉台中央行「西部病院前」(聖マリアンナ医科大学病院)下車徒歩約2分

南本宿市民の森



尾根の道沿いには、スギの木がたくさんつづいています。近くにはこども自然公園があり、豊かな自然に恵まれ、鳥の声を聞きながら森林浴ができる森です。

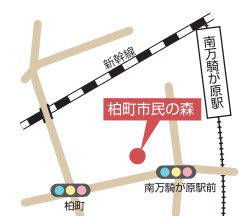


二俣川駅から徒歩約20分／二俣川駅から左近山第6行ほか「万騎が原大池」下車徒歩約10分

柏町市民の森



南万騎が原駅のほど近くにあり、身近な自然に親しむことのできる森です。常緑針葉樹林と落葉広葉樹林の雰囲気異なる2つの樹林を観察することができます。



南万騎が原駅から徒歩約5分

市沢市民の森



たちばなの丘公園に隣接し、シラカシやコナラ等の広葉樹林と湧水が流れるなど小川のある環境に恵まれ、ホタルが自生している箇所があり、市民有志による保全活動も活発に行われています。



和町駅から相鉄バス新桜ヶ丘団地行「泉公社住宅前」下車徒歩約10分

矢指市民の森



追分市民の森に隣接する、スギやヒノキなどの針葉樹が多い森です。太陽の広場を中心に、緩やかな散策路が整備されており、森林浴をしながら散策が楽しめます。

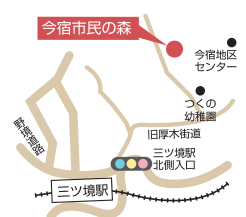
三ツ境駅から徒歩約20分／三ツ境駅から相鉄バスほか若葉台中央行「西部病院前」(聖マリアンナ医科大学病院)下車徒歩約10分

地図は追分市民の森をご参照ください

今宿市民の森



スギやヒノキを中心とする森です。住宅地に接する外周部は日当たりがよく、さまざまな野草や昆虫が見られるため、園路からの自然観察も楽しむことができます。



三ツ境駅から徒歩約20分

上川井市民の森



西に瀬谷市民の森、東に追分市民の森が隣接する、スギやヒノキなどの針葉樹林主体の森です。森にはせせらぎや湿地が見られます。

三ツ境駅から相鉄バスほか若葉台中央行「西部病院前」(聖マリアンナ医科大学病院)下車徒歩約2分

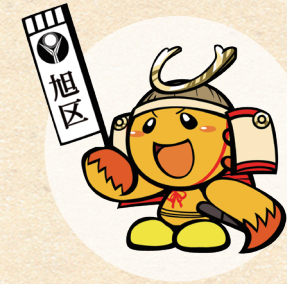
地図は追分市民の森をご参照ください

坂東武士の鑑 畠山重忠公 (1164年～1205年)

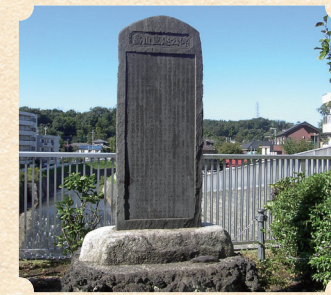
畠山重忠公は鎌倉時代に活躍した武将で、鎌倉幕府を開くときにも力を尽し、源頼朝にたいへん信頼されていました。重忠公は、智・仁・勇を兼ね備えた武将で「坂東武士の鑑(かがみ)」と呼ばれています。

源平合戦では、源義経とともに一ノ谷や屋島で戦い、奥州征伐でも活躍したといわれています。しかし、幕府の権力争いにまきこまれ、鎌倉に向かう途中、現在の鶴ヶ峰付近で悲劇の最期を迎えました。

この地で亡くなった畠山重忠公の清廉潔白な人柄をしのび、八百年以上が経過した今でも命日の6月22日には慰霊祭が執り行われています。



英雄三十六歌撰 畠山重忠 (梧斎年英筆、1894年/馬の博物館所蔵)



畠山重忠公碑

1955年6月、鶴ヶ峰と埼玉県深谷市畠山(旧川本町)の有志により建立されました。



薬王寺・六ツ塚

討死した重忠公の軍勢130余騎を埋葬したと伝えられる6つの塚があります。



駕籠塚

重忠公の内室「菊の前」が、重忠公の戦死を聞いて自害し、駕籠ごと埋葬されたと伝えられています。



首塚

重忠公の首は、鎌倉に送られましたが、遺体はこの場所に葬られたと伝えられています。

旭区の「農」

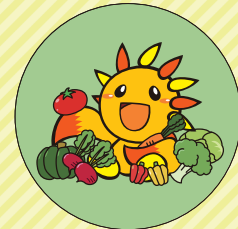
～地産地消を暮らしの中に取り入れてみませんか～

旭区には271.6haの農地(市内6位)があり、身近なところで野菜や果物などの農作物が栽培されています。

毎月第4木曜には、区役所1階などで「あさひの朝市」を開催しています。

また、区内の直売所、イチゴやブルーベリーの収穫体験、JAの直売所、都岡地区恵みの里などの情報を掲載した旭区農作物直売所マップを区役所で配布しています。

とれたての
おいしさも
ぜい!



▲詳しくはこちら

「あさひの逸品」を ご賞味ください

旭区で販売・提供されている食べ物・飲み物の中で、おいしいと推薦のあったものや、あさひくんや畠山重忠公にちなんだ旭区ならではのものを、「あさひの逸品」として認定しています。



◀「あさひの逸品」紹介冊子

旭区のおいしいものを
食べに行こう!



▲詳しくはこちら