

平成 28 年度
横浜市物流等関連施設
事業報告書

横浜港埠頭株式会社

I. 概況	1
II. 平成 28 年度横浜港の貨物取扱について（平成 28 年 4 月～平成 29 年 3 月）	2
1. 在来施設	2
2. 自動車関連	3
(1) 自動車貨物の動向	3
(2) 自動車船 着岸隻数	3
III. 主な業務実施報告事項	4
1. 使用許可等に関する業務	4
(1) 施設の利用調整及び使用許可	4
(2) 施設使用上の制限等に関する指導	4
(3) 工作物等の設備及び工事の承認	4
(4) 施設の工事調整	5
(5) 指定管理に係る報告	5
2. 施設及び設備の維持管理に関する業務	6
具体的修繕内容（1. 建築施設・建築機械設備・建築電気設備）	7
具体的修繕内容（4. 電気設備(1)港湾電気設備）	10
具体的修繕内容（5. 土木施設及び設備）	11
3. 施設の運営に関連する業務	15
(1) 施設の巡回業務	15
(2) 自然災害時の対応	15
(3) 注意喚起文等の送付	16
(4) 事故対応	16
4. その他の業務	17
(1) 食品販売届	17
(2) 電子申請の普及啓発	17
IV. その他の報告事項（基本協定第 30 条）	18
1. 施設の使用状況	18
(1) 施設の使用状況	18
2. 施設使用等に係る申請等手続き件数	19
3. 管理運営業務実施報告	20
(1) 清掃業務実施報告	20
(2) 緑地管理業務実施報告	23
4. 管理運営における施設利用者との協議及び対応の状況	24
(1) 関係団体定例会への出席	24
(2) 施設利用者へのアンケート	26
5. 収支決算書	28
(1) 収支	28

(2) 監査等の状況	28
6. 研修等の実施状況について	29
V. その他（指定管理申請時の取組み・提案の実施状況等）	29
1. 効率的な管理、利便性向上による利用促進等	29
(1) 管理施設の効率的利用	29
(2) 迅速な窓口対応	29
(3) 施設利用者に配慮した維持修繕	29
(4) 交通対策への取組	29
2. 経費削減策	30
(1) 効率的かつ効果的な人員配置	30
(2) 事務経費の削減	30
(3) 業務経費の削減	30
(4) 維持修繕コストの削減	30
3. 法令の遵守等	31
(1) 法令遵守の推進について	31
(2) 事故防止への取組み	31
(3) 研修の実施	31
(4) 個人情報の保護について	31
(5) その他（催事関係）	31

【参考資料】

参考資料 1 管理施設

参考資料 2 港湾施設使用料徴収額

参考資料 3 アンケート調査

1. アンケート調査票
2. アンケートの集計結果

I. 概況

当社は平成 19 年度から「横浜市コンテナターミナル関連施設」の指定管理者として、また平成 23 年度からは「物流等関連施設」の指定管理者として、公共施設（コンテナ・在来）と当社所有施設を併せた横浜港の物流施設の一元的な管理運営を開始しました。

その後、平成 27 年度からコンテナターミナルの管理運営は横浜川崎国際港湾株式会社に移行され、現在は在来ふ頭における「物流等関連施設」の指定管理者として横浜港の物流関連施設の一元的な管理運営を行っているところです。

平成 28 年度は、横浜港埠頭株式会社にとって第 3 期指定管理の初年度となります。

前期までに培ったノウハウをふまえ、利用者ニーズに合った施設運営に努めるとともに、「コストの削減」、迅速な事務処理手続きによる「サービスの向上」を図るなど、さらなる効率的・効果的な利用者本位の管理・運営を目指し、各業務に取り組んできました。

なお、今年度は、大黒ふ頭内において客船受け入れに伴う岸壁等の再整備が着手されつつあり、同様に、山下ふ頭においても再開発事業が始まったことなどから、これらに伴う利用者の移転などの対応について、施設利用者の視点に立った業務を実施しました。

今後もより利用者サービスの維持向上に努めるとともに、より効率的な業務の実施に取り組んでまいります。

本報告書では、平成 28 年 3 月 22 日付で横浜市との間で締結した「物流等関連施設の管理運営に関する基本協定書」第 32 条第 1 項に基づき、以下のとおり平成 28 年度の事業報告をします。

II. 平成 28 年度横浜港の貨物取扱について（平成 28 年 4 月～平成 29 年 3 月）

1. 在来施設

上屋の使用状況については、ここ数年、貨物取扱量の低迷が続いており、全ふ頭合計で 62.34%（前年度 62.54%）とほぼ前年度並みの使用率となっています。

荷さばき地使用状況は、全ふ頭合計で 58.03%（前年度 65.65%）と、前年度よりも 7.62 ポイント減少しました。主な減少要因として、これまで大黒ふ頭において好調であった中東向けトラック輸出が減少したこと、自動車のトランシップ貨物取扱量が減少したためと考えられます。

また、在来貨物ターミナル用地の使用状況は、全ふ頭合計で 85.29%（前年度 87.00%）と、ほぼ前年度並みの使用率となっています。

【上屋使用状況】

ふ頭名	平均有効面積 (m ²)	平均使用面積 (m ²)	28 年度 使用率	27 年度 使用率
本牧ふ頭	45,899	27,549	60.02%	59.75%
山下ふ頭	47,204	28,936	61.30%	61.95%
大黒ふ頭	21,334	14,267	66.87%	67.25%
山内ふ頭	4,081	3,472	85.08%	87.70%
出田町ふ頭	14,335	8,518	59.42%	59.42%
合計	132,853	82,742	62.34%	62.54%

【荷さばき地使用状況】

ふ頭名	平均有効面積 (m ²)	平均使用面積 (m ²)	28 年度 使用率	27 年度 使用率
本牧ふ頭	28,936	8,180	28.27%	33.53%
山下ふ頭	33,859	14,013	41.39%	45.74%
大黒ふ頭	433,595	260,293	60.03%	69.02%
金沢木材ふ頭	28,104	20,888	74.33%	74.22%
出田町ふ頭	8,664	633	7.30%	6.16%
山内ふ頭	420	84	20.00%	20.00%
瑞穂ふ頭	16,832	15,329	91.07%	91.07%
合計	550,410	319,420	58.03%	65.65%

【在来貨物ターミナル用地使用状況】

ふ頭名	平均有効面積 (m ²)	平均使用面積 (m ²)	28年度 使用率	27年度 使用率
本牧ふ頭	26,503	16,755	63.22%	68.53%
山下ふ頭	17,021	13,680	80.37%	80.64%
大黒ふ頭	46,595	46,595	100.00%	100.00%
金沢木材ふ頭	200	0	0.00%	0.00%
合計	90,319	77,030	85.29%	87.00%

2. 自動車関連

(1) 自動車貨物の動向

大黒ふ頭は横浜港における自動車物流の拠点となっており、重要な役割を担っております。大黒ふ頭（指定管理施設、当社所有施設含む）で取り扱われた輸出自動車は、前年度比較で12.84%減の401,820台でした。輸出については、中東向け輸出の減少の影響により12.46%の減少となりました。

また、トランシップについては、16.59%の減少となりました。

自動車貨物の動向を把握するためには、台数を把握する必要があるため、当社では利用者の方々からヒアリングを行い、輸出及びトランシップ別に集計をしています。

(2) 自動車船 着岸隻数

平成28年度の大黒ふ頭公共岸壁での自動車船着岸隻数（RO/RO船を含む）は1,044隻となり、前年度から142隻（11.88%）減少しています。

自動車船をとりまく環境としては、2016年のパナマ運河拡張に合わせ、従来よりも幅が広く、積載量の増えた自動車専用船が多数発注されており、すでに一部の船舶は横浜港にも寄港しております。今後もこの傾向は続くものと予想され、寄港船舶における大型船の比率も高くなっていくものと思われまます。

また、建設機械や大型機械の輸送に注視している船会社もあり、船舶大型化への施設対応だけでなく、大型貨物に対応し大型化・重量化が進むランプウェイや取扱貨物の重量化への施設対応等が課題となります。

【自動車貨物の動向】

(単位:台)

	年度	4-6月	7-9月	10-12月	1-3月	年間
輸出	平成28年度	95,030	93,430	98,930	79,730	367,120
	平成27年度	84,930	106,230	118,130	110,130	419,420
	増減	10,100	△12,800	△19,200	△30,400	△52,300
トランシップ	平成28年度	10,300	8,100	7,900	8,400	34,700
	平成27年度	10,100	11,400	11,900	8,200	41,600
	増減	200	△3,300	△4,000	200	△6,900

計	平成 28 年度	105,330	101,530	106,830	88,130	401,820
	平成 27 年度	95,030	117,630	130,030	118,330	461,020
	増 減	10,300	△16,100	△23,200	△30,200	△59,200

※事業者に行ったヒアリング結果に基づく。集計対象には当社所有バース(C-1/2)を含みます。

【自動車船 着岸隻数：平成 28 年度の着岸隻数の前年度比較】 単位:隻(RO/RO 船を含む)

ふ頭名	ターミナル	28 年度	27 年度	着岸増減
大黒ふ頭	T-1/2	289	310	△21
	T-3～T-8	755	876	△121
合 計		1,044	1,186	△142

III. 主な業務実施報告事項

平成 28 年 3 月に締結した「物流等関連施設の管理運営に関する基本協定書」に基づき実施した主な業務は次のとおりです。

1. 使用許可等に関する業務

(1) 施設の利用調整及び使用許可

利用者からの施設利用要望については、出来るだけそのニーズに対応するよう配慮し使用許可を行いました。

施設の使用許可に関する申請書及び届出書等については、EDI、FAX、窓口にて受付し、円滑に処理しました。なお、平成 28 年度の施設使用等に係る申請等手続き件数は、23,172 件（27 年度 24,837 件）でした。

(2) 施設使用上の制限等に関する指導

施設使用上の制限等に関しては、日常の巡回を通じ、施設利用者に対し適宜確認、指導を行いました。

具体的には、上屋、荷さばき地等の施設を利用した後に清掃や片付けを行うなどの指導や、危険物等の取扱いに関する問い合わせに対する回答等の対応を行いました。

(3) 工作物等の設備及び工事の承認

工作物等の設備や工事の承認件数は、工作物等の設備承認 9 件、工事承認 17 件でした。設備及び工事承認の主な事例は以下のとおりです。

① 工作物等の設備承認

【主な事例】

ふ頭名	内容	実施時期
本牧ふ頭 A 突堤	A 突堤道路上 NTT 架空光ケーブル設置 259m	8 月
本牧ふ頭 C 突堤	C-9 号上屋内梱包作業に使用する機器への電気共有の動力盤等設置内容	12 月
山下ふ頭内	7 号上屋光ケーブル地下配線管路等設置	3 月
大黒ふ頭内	T-4 在来貨物ターミナル用地監視カメラ設置	12 月

②工事承認

【主な事例】

ふ頭名	内容	実施時期
本牧ふ頭 A 突堤	2 号上屋給水配管改修工事	4 月
本牧ふ頭 BC	本牧 BC コンテナターミナル埋設物撤去・復旧工事	10 月
本牧ふ頭内	本牧ふ頭管理センター敷地内配電塔撤去工事	1 月
山下ふ頭内	9 号上屋前 NTT ハンドホール蓋取替工事	11 月
南本牧ふ頭内	道路整備工事に伴う NTT ハンドホール移設等工事	1 月
出田町ふ頭内	民間施設境界万代堀改修工事（4 号線沿）	1 月
大黒ふ頭内	スカイウォーク前 NTT 架空線敷設工事	9 月

(4) 施設の工事調整

国、横浜市港湾局等の実施する工事等について、荷役等に支障のないよう関係者と調整し対応しました。

【主な事例】

主な工事	施工者	施設対象者
港湾構造物定期点検	横浜市港湾局	各ふ頭利用者
港湾土木施設維持管理計画点検	横浜市港湾局	各ふ頭岸壁・物揚場等利用者
山下ふ頭福利厚生施設建替工事	横浜市港湾局	山下ふ頭利用者
山下ふ頭 5,6,8,9 号上屋内部鉄柵撤去工事	横浜市港湾局	山下ふ頭 5,6,8,9 号上屋利用者
横浜港本牧地区岸壁（-13m）基部改良工事	国土交通省	本牧ふ頭 D 突堤周辺利用者
本牧ふ頭 B-7、8 号上屋自動火災報知設備改修工事	横浜市港湾局	本牧ふ頭 B-7、8 上屋利用者
本牧ふ頭 A 突堤岸壁補修工事（その 4）	横浜市港湾局	本牧ふ頭 A-1、2、3 号上屋利用者
南本牧ふ頭建設工事・補助幹線道路整備工	横浜市港湾局	南本牧ふ頭利用者
本牧ふ頭 B-1、C-5 上屋屋根塗装工事	横浜市港湾局	本牧ふ頭 B-1、C-5 号上屋利用者
南本牧排水処理施設建設工事	横浜市港湾局	南本牧ふ頭利用者
南本牧ふ頭建設工事・切替道路整備工	横浜市港湾局	南本牧ふ頭利用者
南本牧ふ頭建設工事・ゲート整備工	横浜市港湾局	南本牧ふ頭利用者
大黒ふ頭 P-3/4 岸壁改良工事	国土交通省	P-3/4 岸壁、荷さばき地利用者
大黒ふ頭道路整備工事（27-1）	横浜市港湾局	大黒ふ頭利用者
大黒ふ頭 2 号物揚場改修工事（その 1）	横浜市港湾局	大黒ふ頭利用者

(5) 指定管理に係る報告

指定管理に係る書類として、「施設使用状況及び貨物取扱実績」、「施設使用等に係る申請等
 手続件数」、「管理運営の実施状況」、「団体の重要事項等の変更の予定」などを月次で報告し
 ました。

2. 施設及び設備の維持管理に関する業務

施設及び設備について、下表の項目の点検及び維持修繕等を実施しました。

【点検及び修繕業務】

項目	実施頻度	延べ回数
1 建築施設及び設備		
(1) 建築基準法第 12 条による点検	1 回/3 年 (建築) 1 回/1 年 (設備)	0 回* 1 回
(2) その他建築施設等点検	随時	—
(3) 修繕	随時	95 件
(4) 浄化槽点検		
保守点検 (2 か所)	1 回/2 か月	12 回
〃 (31 か所)	1 回/3 か月	124 回
〃 (11 か所)	1 回/4 か月	33 回
〃 (15 か所)	1 回/6 か月	30 回
清掃 (5 か所・全ばっき)	1 回/6 か月	10 回
〃 (2 か所)	1 回/4 か月	6 回
〃 (52 か所)	1 回/1 年	52 回
薬剤充填 (9 か所)	1 回/2 か月	54 回
〃 (39 か所)	1 回/3 か月	156 回
〃 (9 か所)	1 回/4 か月	27 回
〃 (2 か所)	5 回/1 年	10 回
法定検査 (59 か所)	1 回/1 年	59 回
(5) 消防用設備等点検		
機器点検 年 2 回	1 回/6 か月	2 回
総合点検 年 1 回	1 回/1 年	1 回
2 岸壁クレーン関連設備(機械)		
(1) 各種月例点検	毎月	11 回
(2) 修繕	随時	5 件
(3) 年次点検	1 回/1 年	1 回
3 くん蒸関連報告事項		
保守点検 (日常点検) ※使用者により実施	随 時 (設備使用時)	—
保守点検 (年次点検)	1 回/1 年	1 回
排気中シアン化合物測定 (5 か所)	2 回/1 年	10 回
修繕	随時	6 件
4 電気設備		
(1) 港湾電気設備		
巡視点検	毎月	12 回

年次点検	1回/1年	1回
修繕	随時	43回
5 土木施設及び設備		
修繕等	随時	95回
6 信号設備関連報告事項		
巡視点検	毎月	12回
年次点検	1回/1年	1回

*建築基準法第12条による点検のうち建築分は3年に1回のため、平成30年度に実施予定。

平成28年度に実施した修繕の内容について項目別に抜粋し、表にまとめました。修繕に際し、利用者からの修繕要望や故障の中から、小破修繕の範囲を超える不具合等については、港湾局に対し状況説明及び対応を依頼し、範囲内の案件については、緊急性や影響度の面から優先順位をつけ、効率的に修繕しました。

具体的修繕内容（1. 建築施設・建築機械設備・建築電気設備）

No.	実施場所	小破修繕内容	実施時期
1	大黒ふ頭管理センター事務所	裏口ドア補修	4月
2	本牧ターミナルオフィスセンター（TOC）	休憩室ドア補修	4月
3	山内ふ頭上屋	事務所屋根補修	5月
4	出田町ふ頭2号上屋	No.5 入口吊り戸補修	5月
5	本牧ふ頭C-5号上屋	2階給湯器補修	5月
6	本牧ふ頭C-9号上屋	2階男子トイレ漏水補修	5月
7	本牧ふ頭総合ビル	外階段手すり補修	6月
8	出田町ふ頭2号上屋	テント生地補修	6月
9	本牧ふ頭B-3号上屋	1階ドア補修	6月
10	本牧ふ頭A突堤事務所	2階ガラスドア補修	6月
11	本牧ふ頭A-2号上屋	2階事務室ドア補修	6月
12	本牧ふ頭B-7号上屋	トイレドア補修	6月
13	大黒ふ頭管理センター事務所	給水ポンプ補修	6月
14	大黒ふ頭T-3号上屋	浄化槽補修	6月
15	本牧ふ頭A-2号上屋	2階事務所トイレ補修	6月
16	大黒ふ頭T-8号上屋	浄化槽補修	6月
17	本牧ふ頭B-3号上屋	ろタンク一次側給水管補修	6月
18	本牧ふ頭LFS上屋	2階事務室入口ドア補修	7月
19	出田町ふ頭青果上屋	2階11番口倉庫扉補修	7月
20	本牧ふ頭B-5号上屋	1番口防潮扉補修	7月
21	出田町ふ頭2号上屋（2号）	天井穴あき補修	7月
22	出田町ふ頭青果上屋	2階14,16番口扉補修	7月
23	本牧ふ頭A突堤事務所	洋便器補修	7月

24	本牧ふ頭B-2号上屋	1階小便器詰り補修	7月
25	山下ふ頭5号上屋	2階事務所換気扇、1階小便器人感センサー補修	7月
26	本牧ふ頭C-9号上屋	3番口シャッター補修	8月
27	本牧ふ頭総合ビル	2階トイレFV補修	8月
28	本牧ふ頭総合ビル	小便器排水管詰り補修	8月
29	本牧ふ頭総合ビル	1階事務室床補修	9月
30	大黒ふ頭鉄鋼上屋	汚水管補修	9月
31	大黒ふ頭T-1号上屋	2階事務室ドア補修	10月
32	本牧新建材ふ頭管理棟	外壁雨漏り補修	10月
33	本牧ふ頭B-4号上屋	1階トイレドア補修	10月
34	本牧ふ頭総合ビル	窓ガラス雨漏り補修	10月
35	本牧ふ頭総合ビル	1階給湯室流し台補修	10月
36	本牧ふ頭C突堤港湾労働者休憩所	洋便器ロートク止水弁及びレバー補修	10月
37	金沢木材港荷捌地公衆トイレ	ハイタンクボールタップ補修及びパッキン交換	10月
38	大黒ふ頭T-4号上屋	1階洗面所水栓漏水補修	10月
39	出田町バナナ上屋横トイレ	大便器ロートク金物補修	10月
40	大黒ふ頭T-3号上屋	屋根山側破風板補修	11月
41	大黒ふ頭T-6号上屋	ポンプ室鉄扉補修	11月
42	出田町ふ頭青果上屋	2階床舗装補修	11月
43	山下ふ頭3号上屋	1番口シャッター補修	11月
44	山下ふ頭10号上屋	2番口シャッター補修	11月
45	本牧ふ頭C突堤港湾労働者休憩所	給水管漏水補修	11月
46	山下ふ頭D号荷捌地公衆トイレ	フラッシュバルブ漏水補修	11月
47	出田町ふ頭青果上屋	受水槽ボールタップ漏水補修	11月
48	出田町ふ頭バナナ上屋荷捌地トイレ	手洗い水栓金物補修	11月
49	山下ふ頭Q号荷捌地公衆トイレ	汚水管詰り補修	11月
50	大黒ふ頭T-8号上屋	電気室扉補修	12月
51	山下ふ頭基部緑地公衆トイレ	引き戸補修	12月
52	山下ふ頭9号上屋	1階事務室ドア補修	12月
53	本牧新建材ふ頭管理棟	小便器人感センサー補修	12月
54	大黒ふ頭管理センター事務所	給水ポンプ制御盤補修	12月
55	大黒ふ頭T-6号上屋	小便器詰り補修	12月
56	大黒ふ頭T-5号上屋	浄化槽補修	1月
57	本牧ふ頭A-2号上屋	2階トイレ詰り補修	1月
58	本牧ふ頭A-2号上屋	浄化槽フロア補修	1月
59	出田町ふ頭公衆トイレ	手洗い水栓補修	1月
60	本牧A突堤基部事務所	シャワー室換気扇補修	1月
61	山下ふ頭4号上屋	10番口シャッター補修	2月

62	山下ふ頭10号上屋	上屋外壁板外れ補修	2月
63	大黒ふ頭鉄鋼上屋	電気室庇天板補修	2月
64	山下ふ頭6号上屋	事務室入口軒天板補修	2月
65	山内ふ頭上屋	3番口屋根先端金物補修	2月
66	大黒ふ頭T-1号上屋	2階外壁換気口補修	2月
67	本牧ふ頭B-2号上屋	2階事務室ブラインド補修	2月
68	山下ふ頭7号上屋	7番口防潮扉補修	2月
69	出田町ふ頭2号上屋	天井シート雨漏り補修	2月
70	本牧ふ頭B-8号上屋	1階トイレ入口ドア補修	2月
71	大黒ふ頭管理センター事務所	2階男子トイレ洗面水栓補修	2月
72	山下ふ頭B号荷捌地公衆トイレ	浄化槽ブロア補修	2月
73	出田町ふ頭青果上屋	荷物用エレベーター補修	2月
74	山下ふ頭9号上屋	浄化槽フロートスイッチ補修	2月
75	山下ふ頭9号上屋	4番口シャッター補修	3月
76	山下ふ頭7号上屋	3番口シャッター補修	3月
77	山下ふ頭1号上屋	3番口シャッター補修	3月
78	大黒ふ頭T-1号上屋	7番口シャッター補修	3月
79	本牧ふ頭B-8号上屋	1階事務室窓ガラス補修	3月
80	出田町ふ頭バナ1号上屋	中2階トイレ雨漏り補修	3月
81	大黒ふ頭T-6号上屋	1番口止水ゴム補修	3月
82	大黒ふ頭T-1号上屋	4番口シャッター補修	3月
83	山下ふ頭6号上屋	4番口シャッター補修	3月
84	山下ふ頭7号上屋	10番口シャッター補修	3月
85	本牧ふ頭LFS上屋	1番口シャッター補修	3月
86	本牧ふ頭B-6号上屋	1番口シャッター補修	3月
87	本牧ふ頭B-6号上屋	3番口シャッター補修	3月
88	大黒ふ頭T-5号上屋	1番口シャッター補修	3月
89	出田町ふ頭バナ1号上屋	屋上雨水排水補修	3月
90	出田町ふ頭バナ2号上屋	屋上雨水排水補修	3月
91	大黒ふ頭管理センター事務所	1階男子トイレ人感センサー補修	3月
92	大黒ふ頭管理センター事務所	受水槽フート弁補修	3月
93	山下ふ頭D号荷捌地公衆トイレ	和便器FV漏水補修	3月
94	山下ふ頭8号上屋	浄化槽ブロア補修	3月
95	山下ふ頭10号上屋	浄化槽ブロア補修	3月

具体的修繕内容 (4. 電気設備 (1) 港湾電気設備)

No.	実施場所	小破修繕及び点検内容	実施時期
1	本牧 A-2 号上屋、本牧 A-3 号上屋、本牧 B-1 号上屋、本牧 B-3 号上屋、本牧 B-6 号上屋、本牧 B-8 号上屋	庫内灯、軒灯等ランプ交換	4 月
2	山下 3 号上屋、山下 4 号上屋、山下 5 号上屋、山下 8 号上屋、大黒 T-1 号上屋、大黒 T-4 号上屋、大黒 T-5 号上屋	庫内灯、軒灯等ランプ交換	4 月
3	大黒インター下荷捌地、大黒 L 号荷捌地、大黒 T-4・5 荷捌地、大黒 T-7・8 荷捌地、大黒 K 号荷捌地、出田町 1 号荷捌地、本牧返還ヤード、本牧 LFS	庫内灯、軒灯等ランプ交換	4 月
4	本牧ふ頭管理事務所、金沢木材ふ頭 A 号荷捌地	自動点滅器交換	4 月
5	大黒管理センター	ランプ交換	4 月
6	本牧 B-6 号上屋	ポンプ M-1 分電盤ブレーカ交換	4 月
7	大黒 T-6 号上屋	照明器具 1 台交換	4 月
8	本牧 B-6 号上屋、山下 5 号上屋、大黒ふ頭街路灯、大黒 P-1・2 荷捌地	庫内灯、軒灯等ランプ交換	5 月
9	大黒ふ頭街路灯、大黒 T-1 号上屋、大黒 T-3・4 号荷捌地、大黒 T-8 号荷捌地	庫内灯、軒灯等ランプ交換	5 月
10	大黒 T-3 号上屋	上屋軒灯 増締点検作業	5 月
11	大黒 T-1 号上屋	事務所蛍光灯器具交換	6 月
12	山下受電所	空調リモコン交換	6 月
13	本牧 D-01 号照明鉄塔	ブレーカ交換	6 月
14	山下 1, 5, 6, 8, 9 号上屋	ランプ、安定器交換	6 月
15	大黒 T-1, 4, 5, 6, 8 号上屋 大黒ふ頭街路灯本牧 A-2, 3 号上屋本牧 B-1 号上屋	ランプ、安定器交換	6 月
16	本牧 B-7, 9 照明鉄塔 大黒 P-1 荷捌地 大黒 T-1, 2 号荷捌地 大黒ふ頭街路灯	ランプ、安定器交換	6 月
17	本牧 A-3 照明柱山下 4 号、6 号、13 号照明柱出田町ふ頭街路灯大黒ふ頭街路灯大黒 T-7, 8 荷捌地照明	ランプ、安定器等交換	7 月
18	山下 3 号、5 号、7 号、9 号上屋軒灯大黒ふ頭街路灯山下基部街路灯	ランプ、安定器交換	7 月
19	大黒 T-2 号 No. 9 鉄塔	漏電原因調査、安定器交換	7 月
20	山下 N 号荷捌地公衆トイレ	照明器具、自動点滅器交換	7 月

21	小型油槽船係留さん橋(鶴見)山下6号照明鉄塔 山下1号上屋瑞穂ふ頭街路灯大黒T-1・2 荷捌地照明鉄塔	ランプ、安定器等交換	8月
22	本牧ふ頭総合ビル他	ランプ、安定器等交換	9月
23	大黒T-1 上屋	照明器具交換	9月
24	本牧B-9 上屋照明鉄塔	自動点滅器交換	9月
25	本牧B-6 上屋 WH 箱	メーター箱交換	9月
26	上屋庫内灯・照明鉄塔・軒灯・荷捌地投光器他	球替え、補修	10月
27	南本牧厚生施設厨房	照明器具交換	10月
28	出田町バナナ1号上屋	照明器具移設	10月
29	本牧ふ頭LFS	コンセント交換	10月
30	山下ふ頭10号上屋	投光器交換	10月
31	南本牧厚生施設事務室	照明器具交換	10月
32	山下ふ頭3号横引き船係留	照明器具、安定器等交換	10月
33	山下ふ頭3号上屋事務所	照明器具交換	10月
34	上屋庫内灯・照明鉄塔・軒灯・荷捌地投光器他	球替え、補修	11月
35	T-6号上屋	照明器具交換	11月
36	上屋庫内灯・照明鉄塔・軒灯・荷捌地投光器他	球替え、補修	12月
37	山下1号上屋	照明器具交換	12月
38	上屋庫内灯・照明鉄塔・軒灯・荷捌地投光器他	球替え、補修	1月
39	本牧ふ頭総合ビル1階	照明器具交換	1月
40	上屋庫内灯・照明鉄塔・軒灯・荷捌地投光器他	球替え、補修	2月
41	山下9号上屋	電灯盤スイッチ交換	2月
42	大黒ふ頭T-6上屋1階	照明器具交換	2月
43	上屋庫内灯・照明鉄塔・軒灯・荷捌地投光器他	球替え、補修	3月

具体的修繕内容 (5. 土木施設及び設備)

No.	実施場所	小破修繕及び点検内容	実施時期
1	大黒ふ頭8号線	区画線他復旧(バス停)	4月
2	本牧ふ頭B突堤1号線(川西倉庫前)	側溝損傷部敷き鉄板設置	4月
3	本牧ふ頭D突堤	倒木除去	4月
4	大黒ふ頭14号線(三井倉庫前)	舗装補修	4月
5	大黒ふ頭24号線	中央分離帯補修	4月
6	本牧ふ頭A突堤2号上屋前	舗装損傷部敷き鉄板設置	4月

7	大黒ふ頭 23 号線	人孔周囲舗装補修	4 月
8	金沢木材ふ頭 C-E 号荷さばき地間通路	舗装補修	4 月
9	本牧ふ頭 A 突堤 2 号上屋前	舗装補修	4 月
10	山下ふ頭 1 号上屋前	損傷集水柵敷き鉄板設置	4 月
11	大黒ふ頭 T-1 号岸壁荷さばき地	舗装補修	4 月
12	山下ふ頭 9 号～10 号上屋間通路	舗装補修	4 月
13	本牧ふ頭 B 突堤ふ頭用地（富士倉庫使用地）	コンクリート舗装亀裂補修	4 月
14	本牧ふ頭 B 突堤 1 号線（川西倉庫前）	排水側溝補修	4 月
15	出田町ふ頭港湾施設用地 I	舗装補修	5 月
16	大黒ふ頭 T-6 号岸壁荷さばき地	舗装補修	5 月
17	金沢木材ふ頭 C-E 号荷さばき地間通路	舗装補修	5 月
18	瑞穂ふ頭 2 号荷さばき地	防砂網補修	5 月
19	南本牧ふ頭 1 号線（MC-1 前）	舗装補修	5 月
20	大黒ふ頭 23 号線	舗装補修	5 月
21	本牧ふ頭 B 突堤 22 号荷さばき地周辺	舗装補修	6 月
22	大黒ふ頭 18 番地ジャパン エクスプレス倉庫前通路	排水溝除草、管掃	6 月
23	南本牧ふ頭港湾施設用地（第二待機場）	路盤整正	6 月
24	山下ふ頭横 4 号線	人孔蓋交換、舗装補修	6 月
25	本牧ふ頭 D 突堤 11 号線	倒木除去	6 月
26	本牧ふ頭 A 突堤基部シャーシ置き場	区画線復旧	6 月
27	本牧ふ頭 B 突堤中央道路	舗装補修、人孔蓋高さ調整	6 月
28	本牧ふ頭 B 突堤 6 号上屋周囲	舗装補修、集水柵蓋高さ調整	6 月
29	本牧ふ頭港湾施設用地（新建材 2 号岸壁背後地）	SOLAS フェンス周囲整備	6 月
30	金沢木材ふ頭	門扉補修（蝶番交換）	7 月
31	出田町ふ頭 2, 5, 6, 9 号線	SOLAS フェンス補修	7 月
32	瑞穂ふ頭	舗装補修	7 月
33	山下ふ頭横 5 号線、斜 3 号線	L 型側溝除草・堆積土撤去・清掃	8 月
34	山下ふ頭港湾施設用地	舗装補修（インターロッキング舗装）	8 月
35	南本牧ふ頭港湾施設用地	グレーチング蓋交換	8 月
36	大黒ふ頭 24 号線	舗装補修	8 月
37	南本牧ふ頭 6 号線	H 鋼ガードレール復旧	8 月
38	山下ふ頭 7-10 号上屋間道路	グレーチング蓋仮防護	8 月
39	大黒ふ頭 K 号荷さばき地	ネットフェンス仮復旧	8 月
40	出田町ふ頭 7 号線 D 門扉	門扉補修、折損落とし棒交換	9 月

41	山下ふ頭斜 1 号線	H 鋼ガードレール移動、堆積土砂清掃	9 月
42	南本牧ふ頭港湾施設用地 (休憩施設前)	グレーチング蓋交換	9 月
43	大黒ふ頭 16 号線	緑地帯整備	10 月
44	大黒ふ頭港湾施設用地 (首都高速下(株)日新管理地)	ネットフェンス応急修繕	10 月
45	大黒ふ頭 16 号線 (三菱倉庫前歩道)	As 舗装	10 月
46	山下ふ頭 (各所)	SOLAS フェンス補修	10 月
47	大黒ふ頭 13 号線	歩道、植樹帯、L 型側溝整備	11 月
48	大黒ふ頭 7 号線、24 号線	As 舗装オーバーレイ補修	11 月
49	本牧ふ頭 B 突堤港湾施設用地	Co 舗装クラック補修	11 月
50	山下ふ頭 7-10 号上屋間道路	グレーチング蓋交換	11 月
51	山下ふ頭港湾施設用地 (9 号上屋前)、横 5 号線	Co 舗装クラック補修	11 月
52	山下ふ頭港湾施設用地 (9 号上屋前)	人孔蓋補修	11 月
53	瑞穂ふ頭 1 号線	As 舗装補修 (剥離、穴)	11 月
54	大黒ふ頭 K 号荷さばき地	ネットフェンス補修	11 月
55	大黒ふ頭 D 号荷さばき地	As 舗装補修 (段差)	11 月
56	大黒ふ頭 4 号線、22 号線	As 舗装補修 (穴)	11 月
57	出田町ふ頭 A 門扉	門扉補修 (落とし棒、門他)	11 月
58	大黒ふ頭 8 号線他	区画線復旧	11 月
59	山下ふ頭 6 号上屋付近	SOLAS フェンス補修	12 月
60	出田町ふ頭 H 号荷さばき地付近	SOLAS フェンス補修	12 月
61	本牧ふ頭 C 突堤中央道路	Co 舗装剥離箇所補修	12 月
62	大黒ふ頭 23 号線	人孔周囲舗装補修	12 月
63	山下ふ頭 6 号上屋前	排水施設清掃	12 月
64	大黒ふ頭 4 号線 8 号線	集水桝堆積土砂清掃	12 月
65	山下ふ頭 7-10 号上屋間道路	排水側溝清掃	12 月
66	大黒ふ頭 4 号線 22 号線	As 舗装剥離箇所補修	12 月
67	出田町ふ頭 2 号線	As 舗装沈下箇所補修	12 月
68	瑞穂ふ頭 2 号線	As 舗装段差摺り付け補修	12 月
69	大黒ふ頭 25 号線付近歩道	除草、堆積ゴミ清掃処分	1 月
70	大黒ふ頭 2, 4, 5, 8, 13, 14, 20, 25 号線各所	道路標識、案内看板補修	2 月
71	山下ふ頭 7-10 号上屋間道路	グレーチング蓋取替	2 月
72	山下ふ頭 3・4 号上屋間道路各所	人孔周囲補修	2 月
73	本牧ふ頭 B 突堤中央道路、D 突堤 2 号線各所	人孔周囲補修	2 月

74	大黒ふ頭 24 号線	人孔及び集水柵周囲補修	2 月
75	瑞穂ふ頭 1 号線	舗装剥離箇所補修	2 月
76	本牧ふ頭 C 突堤中央道路	舗装亀裂剥離箇所補修	2 月
77	本牧ふ頭 D 突堤 10 号線	人孔周囲補修	2 月
78	大黒ふ頭 7・23 号線	わだちぼれ As 舗装補修	2 月
79	南本牧ふ頭 1 号線、厚生施設周囲	植樹帯整備	2 月
80	大黒ふ頭 15 番地 (柵日新使用用地西側)	ネットフェンス補修	2 月
81	大黒ふ頭 15 番地 (柵日新使用用地東側)	ネットフェンス復旧	2 月
82	金沢木材ふ頭 4 号物揚場	防舷材交換	2 月
83	山下ふ頭縦 1 号線、横 1 号線各所	人孔周囲補修	2 月
84	山下ふ頭斜 1 号線	中央分離帯補修	2 月
85	本牧ふ頭 C 突堤中央道路	ポストコーン復旧	2 月
86	南本牧ふ頭 1 号線、3 号線各所	人孔周囲補修	2 月
87	大黒ふ頭 7 号線、23 号線各所	人孔周囲補修	2 月
88	大黒ふ頭 15 号線	中央分離帯補修	2 月
89	山下ふ頭 7-10 号上屋間道路他	人孔周囲補修	2 月
90	本牧ふ頭 A 突堤中央道路、B 突堤中央道路、 BC 間 2 号線	人孔周囲補修	2 月
91	大黒ふ頭 23 号線	わだちぼれ As 舗装補修	2 月
92	瑞穂ふ頭 1 号線	As 舗装補修	2 月
93	大黒ふ頭 T-2 号岸壁荷捌き地他	人孔・下水管現況調査	3 月
94	大黒ふ頭 15 号線	舗装補修	3 月
95	大黒ふ頭 23 号線	舗装補修	3 月

3. 施設の運営に関連する業務

(1) 施設の巡回業務

南・北部管理事務所による定期的な巡回を実施し、施設の不良個所の早期発見及び予防措置の実施に努めるとともに、ユーザーと情報共有や連携を図るため、問題点や要望についてのヒアリングを実施するなどの安全策を講じました。

また、休日には、委託した警備業者による 24 時間体制の門衛や巡回を実施し、事故及び異常が発見された場合は、警備業者からの緊急連絡により、社員による現場対応等を実施しました。

【巡回頻度】

ふ頭名等	頻 度
山下ふ頭	5 回/週(平日)
本牧ふ頭、本牧新建材	5 回/週(平日)
南本牧ふ頭	1 回/週
大黒ふ頭	5 回/週(平日)
金沢木材ふ頭	1 回/月
瑞穂ふ頭、小型油槽船係留施設	1 回/週
出田町ふ頭、山内ふ頭、みなとみらい	2 回/月

(2) 自然災害時の対応

東日本大震災をはじめ暴風雨、台風、降雪など、過去の災害の経験をもとに、防災・災害対策体制を整備し、施設利用者へ e-FAX (FAX 一斉配信システム) による注意喚起や情報提供を行うことで災害発生の防止を図るとともに、被害状況把握と速やかな応急対応を実施しました。

また、同じ横浜港利用者であるコンテナターミナル (国・市からの貸付施設) 利用者への情報提供についても、コンテナターミナル担当部署と連携し、隔たりがない内容となるよう社内連携を図りました。

なお、FAX による情報提供と並行して、平成 29 年度より当社公式 Twitter による横浜港の災害交通情報を発信していくため、関係団体等に対して事前説明を行う等の準備をしました。

【緊急時対応の事例】

事例	実施状況
①発達した低気圧による暴風雨の対応	4/7, 4/28, 5/2, 5/10, 6/20, 6/22, 12/22, 2/17, 2/20, 2/22
②台風接近による対応	5/10, 8/16, 8/26, 9/20

降雪時の対応については、平成 25 年度の大雪を契機に横浜市港湾局、大黒ふ頭連絡協議会及び当社で決定した「大黒ふ頭の降雪時の対応」に基づき、降雪時の車両誘導、帰宅困難者対応等の役割分担とその手続きを再確認する会議への参加、除雪車両駐車スペースの提供及び落雪によりダメージを受ける可能性のある貨物の一時的な移転等、経験を基に安全に配慮した万全な対応を行いました。

【降雪時対応の事例】

対応事例
・大黒ふ頭連絡協議会をはじめ、関係各者と情報共有及び対応を協議
・大黒ふ頭 D 号荷さばき地の一部区画を降雪の被害の回避、首都高速道路株式会社の除雪車両の駐車スペースの確保
・大黒ふ頭 T-3-8、P-1/2、O 号荷さばき地を D 号荷さばき地の代替地として調整
・帰宅困難者対策として大黒ふ頭管理センターにおいて防寒用品の準備

(3) 注意喚起文等の送付

以下について、施設利用者との各種打合せ時や及び FAX を利用して関係者に周知等を行いました。

【主な事例】

内容	実施時期
強風及び大雨への注意喚起について	4 月、5 月、6 月、12 月、2 月
台風（7 号、10 号、16 号）の防災対策について	8 月、9 月
ゴケグモの確認に伴う注意喚起について	10 月
荷役作業中の事故注意喚起について	5 月
ふ頭内工事による交通規制の案内について	12 月
全国瞬時警報システムの全国一斉情報伝達訓練及び津波警報伝達システムの試験放送等について	11 月
国道 357 号線工事による交通規制について	8 月、10 月、11 月、1 月

(4) 事故対応

管理施設において事故が発生した場合には、横浜市港湾局に報告するとともに、現場において事故状況の把握、二次災害等の発生防止に必要な措置を行うなど、迅速な対応に努めました。

また、港湾施設にき損が認められた場合は、原因者に対して原状回復工事を求め、施工方法・施工範囲等を指示し、適切な処置を施しました。

平成 28 年度の事故発生件数は 10 件でした。詳細は以下のとおりです。

【事件事例】

事故発生年月日	発生場所	事故内容《事故後に行った対応》
平成 28 年 4 月 9 日	山下ふ頭 1 号上屋	荷役機械がシャッターBOX に接触し破損。

平成 28 年 5 月 10 日	大黒ふ頭 I 号荷さばき地	サイドブレーキが不十分だった車両が、フェンス・門扉を破損。
平成 28 年 7 月 29 日	山下ふ頭内	右折するトレーラーが、停止線で停止していた軽自動車に衝突事故。
平成 28 年 8 月 2 日	大黒ふ頭 港湾道路 25 号線	倉庫から道路に出る際に車体が歩道上ポールを破損。
平成 28 年 8 月 5 日	本牧ふ頭 A 突堤入口 5 号線付近	何者かによりフェンスが破損。(周辺道路通行への支障は無い)
平成 28 年 8 月 27 日	金沢木材ふ頭 3 号物揚場	本船離岸時に強風にあおられ船尾を車止めに接触。
平成 28 年 9 月 7 日	瑞穂ふ頭 港湾道路	トラックが路肩へ駐車しようとした際に縁石に接触し破損。
平成 28 年 12 月 13 日	金沢木材ふ頭 4 号物揚場	荷役中に本船荷役機器が物揚場の車止めに接触破損。
平成 29 年 1 月 21 日	本牧ふ頭 B-5 上屋停車帯	低床トレーラーが走行した際に、マンホール蓋が跳ねて、車体が損傷。
平成 29 年 2 月 2 日	南本牧ふ頭 1 号線	Uターンするトレーラーと直進する二輪車の接触 (人身有)

4. その他の業務

(1) 食品販売届

食品販売届については、希望者からの届出により、適宜、横浜市港湾局と調整して内容の審査を行い、届出の受理及び届出済証を発行しました。

なお、平成 28 年度は本牧ふ頭で 4 社 14 件、山下ふ頭で 3 社 7 件、大黒ふ頭で 6 社 6 件の届出を受付け、合計 13 社に対して 27 件の届出済証を発行しました。

(2) 電子申請の普及啓発

公共ふ頭の施設利用申請について、FAX 申請から電子申請への切り替えを依頼するなど、電子申請の普及啓発に努めました。

なお、平成 28 年度は、新規申請 4 社のうち、3 社が電子申請を行うこととなりました。

IV. その他の報告事項（基本協定第 30 条）

1. 施設の使用状況

(1) 施設の使用状況

【上屋】

ふ頭名	延有効面積（㎡）	延使用面積（㎡）	使用率
本牧ふ頭	16,753,135	10,055,495	60.02%
山下ふ頭	17,229,460	10,561,543	61.30%
大黒ふ頭	7,786,910	5,207,363	66.87%
山内ふ頭	1,489,563	1,267,280	85.08%
出田町ふ頭	5,232,275	3,109,070	59.42%
合計	48,491,343	30,200,751	62.34%

※延有効面積：告示面積×利用可能日数

【荷さばき地】

ふ頭名	延有効面積（㎡）	延使用面積（㎡）	使用率
本牧ふ頭	10,561,659	2,985,834	28.27%
山下ふ頭	12,358,535	5,114,700	41.39%
大黒ふ頭	158,262,182	95,006,922	60.03%
金沢木材ふ頭	10,257,960	7,624,265	74.33%
出田町ふ頭	3,162,360	230,930	7.30%
山内ふ頭	153,300	30,660	20.00%
瑞穂ふ頭	6,143,680	5,595,085	91.07%
合計	200,899,676	116,588,396	58.03%

【在来貨物ターミナル用地】

ふ頭名	延有効面積（㎡）	延使用面積（㎡）	使用率
本牧ふ頭	318,036	201,060	63.22%
山下ふ頭	204,252	164,164	80.37%
大黒ふ頭	559,140	559,140	100.00%
金沢木材ふ頭	2,400	0	0.00%
合計	1,083,828	924,364	85.29%

【荷役機械（水平走行式引込起重機）】

ふ頭名	稼働時間（時間）
大黒ふ頭	20

2. 施設使用等に係る申請等手続き件数

項 目	件数	項 目	件数
岸壁使用許可申請書 (前日分)	0	LLC 運転日報	15
岸壁使用許可申請書 (前々日分)	0	小型油槽船係留施設使用許可申請書 (許可件数)	1,617
岸壁使用許可申請書 (500t 未満)	3,240	引き船係留施設使用許可申請書 (山下ふ頭)	1
定期使用許可申請書	0	工作物等設備承認申請書	9
物揚場使用許可申請書	1,135	工作物等設備廃止承認申請書	0
上屋・荷さばき地許可申請書	8,389	工作物等設備変更承認申請書	0
上屋・荷さばき地使用完了届	225	工事承認申請書	17
在来貨物搬入届	3,950	道路使用承認申請書	21
在来貨物搬出届	4,030	自動車保管場所使用承諾書	12
専用使用許可申請書 (在来ターミナル用地)	34	特殊車両通行承認申請書	166
専用使用許可申請書 (ふ頭用地)	113	港湾施設き損届出書	17
専用使用許可申請書 (上屋)	74	事故報告書	19
専用使用許可申請書 (事務所)	65	食品販売届	8
LLC 使用許可申請書	15	その他	0

3. 管理運営業務実施報告

(1) 清掃業務実施報告

1 道路清掃(本牧は待機レーン含む。南本牧は待機レーン・休憩所附帯駐車場及び緑地含む)

エリア	人力清掃		機械清掃		除草		備考
大黒ふ頭	路面清掃、ハレット類収集(2回/月 24回/年)		路面清掃(24回/年)		/		
	累計	24	累計	24			
	水際線清掃(6回/年)		/				
累計	6						
出田町ふ頭	路面清掃、ハレット類収集(月/1回 12回/年)		/		/		水際線清掃 2ヶ月毎
	累計	12					
	水際線清掃(6回/年)						
瑞穂ふ頭	路面清掃、ハレット類収集(1回/月 12回/年)		路面清掃・散水(2回/月 24回/年)		/		機械清掃 毎月2回
	累計	12	累計	24			
	歩道清掃(1回/月 12回/年)		道路清掃(1回/月 12回/年)				
山下ふ頭	路面清掃(1回/月 12回/年)		路面清掃(3回/月 36回/年)		人力除草(2回/年)		
	累計	12	累計	36	累計	2	
本牧ふ頭	歩道清掃(1回/月 12回/年)		道路清掃(1回/月 12回/年)		/		
	累計	12	累計	12			
南本牧ふ頭	歩道、街路植栽帯、厚生施設緑地、厚生施設駐車場、待機レーン(1回/月 12回/年)		路面清掃(1回/月 12回/年)		/		
	累計	12	累計	12			

2 上屋清掃(休憩室・共用部分・トイレ・シャワー施設)

エリア	日常清掃		定期清掃		その他清掃等		備考
大黒ふ頭	休憩室、トイレ、ホール(6回/月 72回/年)		休憩室、トイレ、ホール(4回/年)		空調設備(2回/年)		
	累計	72	累計	4	累計	2	
山内ふ頭	休憩室、シャワー室、廊下、ホール、階段、トイレ、湯沸室(2回/週 104回/年)		会議室、廊下、ホール、階段、湯沸室、窓ガラス(1回/月 6回/年)		空調設備(2回/年)		定期清掃 2ヶ月毎 空調設備 6月・12月 換気扇/照明 12月
	累計	104	累計	6	累計	2	
	水周り(流し台)(1回/週 52回/年)		/		換気扇、照明器具(1回/年)		
累計	52	累計			1		
山下公共上屋付属トイレ(×8)	日常清掃(4回/週 195回/年)		床面、窓(1回/年)		/		
	累計	195	累計	1			
			内壁(1回/年)				
			累計	1			
		照明器具(1回/年)					
		累計	1				
本牧ふ頭(トイレ)	日常清掃(5回/週 243回/年)		床面(2回/年)		/		
	累計	243	累計	2			

3 厚生施設(南本牧ふ頭休憩所は「1 道路清掃」で報告)

対象施設	日常清掃		定期清掃		その他清掃等		備考
本牧ふ頭C突堤労働者休憩所	休憩室(週5回/週 243回/年)		休憩室床面、窓(1回/年)		照明器具(1回/年)		
	累計	243	累計	1	累計	1	
			休憩室内壁(1回/年)		/		
			累計	1			
休憩室トイレ(週5回/週 243回/年)		休憩室トイレ床面、窓(1回/年)		照明器具(1回/年)			
累計	243	累計	1	累計	1		
本牧TOC休憩施設	労働者休憩所、トイレ(4回/週 195回/年)		/		/		
	累計	214					

4 公衆トイレ

対象施設	日常清掃		定期清掃		その他清掃等	備考
	項目	回数	項目	回数		
大黒ふ頭T-1公衆トイレ	日常清掃(8回/月 96回/年)					
	累計	96				
出田町ふ頭内公衆トイレ (3ヶ所)	巡回清掃(8回/月 96回/年)		床面等(1回/年)			パイプ洗浄 8月・2月
	累計	104	累計	1		
瑞穂ふ頭内公衆トイレ	巡回清掃(8回/月 96回/年)		床面等(1回/年)			パイプ洗浄 8月・2月
	累計	104	累計	1		
金沢木材ふ頭公衆トイレ	日常清掃(2回/週 104回/年)		床面、窓(1回/年)			
	累計	104	累計	1		
			内壁(1回/年)			
			累計	1		
本牧A突堤基部事務所公衆トイレ	日常清掃(4回/週 188回/年)		床面、窓(1回/年)			
	累計	188	累計	1		
			内壁(1回/年)			
			累計	1		
南本牧ふ頭厚生センター公衆トイレ	日常清掃(4回/週 188回/年)		床面、窓(1回/年)			
	累計	188	累計	1		
			内壁(1回/年)			
			累計	1		
山下ふ頭内公衆トイレ (×6)	日常清掃(4回/週 188回/年)		床面、窓(1回/年)			
	累計	188	累計	1		
			内壁(1回/年)			
			累計	1		

5 事務所

対象施設	日常清掃		定期清掃		その他清掃等	備考		
	項目	回数	項目	回数				
大黒ふ頭管理センター	シャワ-室、湯沸室、廊下、階段、EVIほか(2回/週 102回/年)		ピータイル部分(6回/年)		窓ガラス(4回/年)			
	累計	104	累計	6	累計	4		
	トイレ(5回/週 243回/年)		当社事務室(1回/年)		空気環境測定(6回/年)			
	累計	243	累計	1	累計	6		
	事務室(当社執務室)(1回/週 50回/年)				害虫駆除(2回/年)			
	累計	50			累計	2		
	防塵マット取替(1回/月 12回/年)				照明器具(1回/年)			
累計	12	累計	1	累計	1			
				受水槽点検清掃(1回/年)				
累計		累計	1	累計	1			
本牧ふ頭総合ビル	廊下、階段、トイレ、玄関ホール(5回/週 243回/年)		トイレ(2回/年)					
	累計	243	累計	2				
			窓ガラス(1回/年)					
		累計		2	6月・12月			
本牧ふ頭総合ビル 南部管理事務所			ピータイル、タイル(4回/年)					
			累計				4	ピータイル、タイル 四半期に1回(第2金曜 日)
			カーペット(4回/年)				空調設備(2回/年)	
		累計		4	累計	2		
本牧新建材ふ頭事務所	トイレ、玄関ホール、廊下、階段、シャワ-室、湯沸室(2回/週 101回/年)		床(2回/年)					
	累計	101	累計	2				

6 本牧ふ頭塵芥収集(塵芥コンテナ内のごみの収集・処分)

エリア	回数(回/月)		処分量(kg)		備考
	累計		累計		
A突堤	5回/週		累計	61,299	5回/週(ゴミ量により回数変動)
	累計	153			
B突堤	5回/週		累計	208,338	5回/週(ゴミ量により回数変動)
	累計	245			
C突堤	5回/週		累計	73,120	5回/週(ゴミ量により回数変動)
	累計	152			
D突堤	5回/週		累計	53,463	5回/週(ゴミ量により回数変動)
	累計	192			
合計	累計	742	累計	396,220	

7 不法投棄物対応

【記入欄】(場所、収集・処分日、品目など)

(2) 緑地管理業務実施報告

1 履行場所及び作業内容

第1期(4～9月)

場所／作業内容	機械草刈	低木剪定	高中木剪定 〈常緑樹〉※1	高中木剪定 〈落葉樹〉※2	高中木薬剤散布 ※1	低木薬剤散布 ※2
T-1号内						
1期累計	1,900 /1,923㎡					
T-3号内						
1期累計	550 /5,382㎡					
緩衝緑地						
1期累計	8,039 /9,931㎡				/(20本)	
道路沿						
1期累計	11,043 /5,992㎡					
構内街路樹						
1期累計	3,090 /14,941㎡	0 /4,193㎡	17 /(30本)			
1期合計	24,622 /38,169㎡	0 /4,193㎡	17 /(30本)	0本	0 /(20本)	0本

第2期(10～3月)

場所／作業内容	機械草刈	低木剪定 ※2	高中木剪定 〈常緑樹〉※2	高中木剪定 〈落葉樹〉※2	高中木薬剤散布 ※2	低木薬剤散布 ※2
T-1号内						
2期累計	4,100 ※2					
T-3号内						
2期累計	3,150 ※2					
緩衝緑地						
2期累計	11,050 ※2				0 ※2	
道路沿						
2期累計	400 /5,992㎡					
構内街路樹						
2期累計	2,000 /14,941㎡	0 ※2	214 ※2	0		
2期累計	20,700 /20,933㎡	0 /0㎡	214 /(0本)	0本	0 /(0本)	0本
累計合計	45,322 /59,102㎡	0 /4,193㎡	231 /(30本)	0本	0 /(20本)	0本

2 その他

・特になし

※1…()内の数量を目安に実施

※2…必要に応じて実施

4. 管理運営における施設利用者との協議及び対応の状況

(1) 関係団体定例会への出席

年間を通じ、各ふ頭の関係団体及び施設利用者主催の定例会議等へ出席し情報交換をするとともに、課題等の把握及び解決に努めました。

【主な事例】

本牧ふ頭

本牧埠頭会

港湾労働災害の発生を未然に防止し職場の安全意識向上を図るため、本牧埠頭会労働安全部会及び関係行政機関とともに、毎月 1 回実施される本牧ふ頭内の港湾荷役作業現場の労働安全パトロールに参加しました。

また、交通事故・コスト・CO2 排出量の削減を目標とした「ゆっくり走ろう！横浜港」推進事業として本牧埠頭会交通安全部会、大黒ふ頭連絡協議会交通安全部会及び関係行政機関とともに、毎月 1 回実施される交通安全パトロールに参加しました。

本牧埠頭沿岸荷役業者連絡会

奇数月に開催される定例会に出席し、本牧ふ頭の管理・運営に関する意見交換や各施設の修繕工事に関する情報提供などを行いました。

きれいにしよう本牧ふ頭の会

「ポイ捨てのない・きれいな街・きれいな港」を実現するため、地元自治会、地元企業、本牧埠頭会などの団体とともに、毎月 1 回実施される本牧ふ頭周辺道路のボランティア清掃活動に参加しました。

大黒ふ頭

大黒ふ頭連絡協議会

年 4 回開催された理事会や会議に出席し、大黒ふ頭の管理・運営に関する意見交換や情報提供を行いました。

また、交通事故・コスト・CO2 排出量の削減を目標とした「ゆっくり走ろう！横浜港」推進事業として大黒ふ頭連絡協議会交通安全部会、本牧埠頭会交通安全部会及び関係行政機関とともに、毎月 1 回実施される交通安全パトロールに参加しました。

山下ふ頭

山下埠頭美化協力会・山下埠頭交通対策協議会

山下ふ頭内の環境衛生の向上並びにふ頭構内の美化を図るためのパトロール及び山下ふ頭内の路上における交通の危険を防止し、交通秩序の向上並びに円滑な交通の確保を図るため、毎月 1 回実施されるパトロールに参加しました。

山下埠頭沿岸業者会

年 5 回開催された定例会に出席し、山下ふ頭の管理・運営に関する意見交換や各施設の修繕工事に関する情報提供及び山下公園周辺で行われるイベントの為に利用する山下ふ頭内荷さばき地に関する情報提供などを行いました。

山下埠頭会

毎月 1 回開催された定例会に出席し、山下ふ頭の管理・運営に関する意見交換や各施設の修繕工事に関する情報提供及び山下公園周辺で行われるイベントの為に利用する山下ふ頭内荷さばき地に関する情報提供などを行いました。

山下埠頭安全推進会

港湾労働災害の発生を未然に防止し職場の安全意識向上を図るため、山下埠頭安全推進会及び関係行政機関とともに、毎月 1 回実施される山下ふ頭内の港湾荷役作業現場の安全パトロールに参加しました。

横浜港海上コンテナ協会

毎月 1 回開催された定例会に出席し、本牧・大黒・山下・南本牧の各ふ頭内パトロールで現認されたシャーシの路上駐車に関する情報共有や、道路管理・交通対策の意見交換を行いました。また、毎月 1 回実施される夜間パトロールにも参加しました。

【参 考】

関係団体	定例会等への出席状況
本牧埠頭会	5/11, 5/18, 5/22, 6/8, 6/17, 6/24, 7/13, 7/20, 10/12, 10/19, 11/9, 11/16, 1/11, 1/18, 2/8, 2/15, 3/8, 3/15 の計 18 回
本牧埠頭沿岸荷役業者連絡会	5/17, 7/19, 9/20, 11/15, 1/17, 3/21 の計 6 回
大黒ふ頭連絡協議会	5/18, 5/20, 6/15, 6/8, 7/20, 10/14, 10/19, 11/16, 12/8, 1/18, 2/15, 3/8, 3/15 の計 13 回
山下埠頭美化協力会 山下埠頭交通対策協議会	4/18, 4/26, 5/17, 6/13, 7/20, 9/15, 10/20, 11/17, 12/22, 2/24, 3/23 の計 11 回
山下埠頭沿岸業者会	4/14, 5/13, 7/15, 9/13, 10/7, 3/8 の計 6 回
山下埠頭会	4/12, 5/10, 7/12, 9/13, 10/11, 11/8, 11/17, 1/10, 2/14, 3/14 の計 10 回
山下埠頭安全推進会	5/20, 6/17, 7/15, 9/16, 10/21, 11/18, 12/16, 1/27, 2/17 の計 9 回
出田町埠頭振興会	4/15 の 1 回
鈴繁瑞穂会	8/23, 10/21 の計 2 回
横浜港建材ふ頭運営会	6/22 の 1 回
横浜港海上コンテナ協会	4/12, 4/26, 5/10, 5/24, 6/14, 6/28, 7/12, 7/27, 9/13, 9/27, 10/25, 11/8, 11/21, 12/13, 12/20, 1/10, 1/24, 2/7, 2/22, 3/14, 3/28 の計 21 回

各団体は各ふ頭内に事務所、事業所を設置して事業を営む店社（これに準ずるものを含む）により構成された団体

(2) 施設利用者へのアンケート

指定管理業務の質やサービス向上のための自己評価として、利用者より施設等管理運営に関する意見を徴収し反映することで、更なるサービスの向上を図るため、アンケートを実施しました。

1. アンケートの実施方法等について

(1) アンケート実施時期及び対象者

① 第1回実施

実施日：平成28年11月中旬配布、12月上旬回収

対象者：上屋、荷さばき地等の利用事業者（100社）

② 第2回実施

実施日：平成29年1月下旬配布、2月中旬回収

対象者：岸壁、物揚場の利用事業者及び船舶代理店（50社）

(2) 配布及び回収の方法

対象者へ郵送にて送付し、FAXまたは窓口への持参による回収

2. アンケート内容及び集計結果等について

(1) アンケートの内容

アンケート用紙への事業所名の記名及び利用ふ頭及び施設の記入欄を設け、各設問において5段階評価欄及び自由記入欄への記載とした。

(2) 回収率

51.3%（77社が回答（陸側59社、海側18社））

(3) アンケート集計結果

5段階（1:改善を望む～5:満足している）による評価とし、項目ごとの平均値を評価の点数とした。

アンケート項目	評価点	
	陸側	海側
①施設の管理運営面について（4問）	3.8	4.0
②施設の維持修繕面について（3問）	3.4	3.7
③港湾施設の利用について		
・上屋等利用事業者用（5問）	3.6	—
・岸壁等利用事業者、船舶代理店（6問）	—	4.1
④社員の対応等について（3問）	4.2	4.3

(4) 自由記入欄

アンケート全体を通じて、当社にて対応する修繕案件、港湾局にて対応が必要な施設の老朽化等による大規模修繕案件、港湾局と連携を図り対応していく課題などのご意見を複数いただきました。

①施設の管理運営面について

トレーラーの待機等による通行の妨げや路上駐車など、ふ頭内の交通安全に関するご意見がありました。

②施設の維持修繕面について

道路及び岸壁における路面の不良（くぼみ、沈下、亀裂等）及び車線や区画線等の薄くなった箇所の修繕等要望が複数ありました。中でも、岸壁における路面の不良に関するご意見が多数ありました。

③港湾施設の利用について

祝祭日の緊急連絡先の開示、自然災害時における注意喚起（情報提供）をもう少し早くしてほしいというご意見がありました

④社員の対応について

概ね満足の回答を頂きました。

3. アンケートの結果を受けた今後の対応等について

ご意見の多かった施設等の修繕要望について、当社で対応すべき修繕（小破修繕）については、迅速に対応し、利用者のニーズに合った施設等の維持修繕を行いました。また、老朽化に伴う修繕並びに設備等の更新を伴う要望については、港湾局との調整等を密に行い、港湾局の行う大規模修繕を考慮した修繕対応をすることで、修繕の効率化を図ります。

ふ頭内の交通安全について、トレーラー待機等における通行の妨げなどの路上駐車の対策として、日常巡回における状況確認と駐車車両等への注意喚起を行うなど、ふ頭利用者への周知を行い、交通の安全確保を図ります。

施設利用者への情報提供に関するご意見については、利用者が必要と思われる連絡先及び開示方法等の検討、また、災害時等における情報提供に関する港湾局との事前協議方法の見直し並びに情報提供手段の検討など、利用者が安全に施設を利用するための情報提供の迅速化を図ります。

また、平成 27 年度のアンケートを踏まえた対応として、老朽化に伴う修繕及び設備等の更新を伴う要望については、施設ごとに優先順位をつけて、大規模修繕要望一覧表として港湾局に提出しました。

なお、台風・津波といった大規模災害時の避難に関する要望等があったため、従来の FAX に加え Twitter による災害情報発信を平成 29 年度より開始することとしました。

5. 収支決算書

平成 28 年度は、指定管理料等の範囲内で効率的に警備、清掃、修繕、点検等の各業務に取り組んだ結果、361 千円の当期純利益を計上しました。

(1) 収支

平成 28 年度			
物流等関連施設管理運営事業 収支決算書			
単位:千円(消費税抜)			
	金額		金額
指定管理収入	457,350	埠頭管理課費用	140,969
利用者収入(共益費等)	3,110	①警備委託費	74,313
受取利息	3	②清掃委託費	58,260
		③その他委託費	1,429
		④施設管理者賠償責任保険料	6,967
		施設課費用	207,800
		1)土木	71,095
		①維持修繕費	71,095
		2)建築	77,903
		①維持修繕費	45,305
		②委託費	32,598
		3)機械	8,485
		①維持修繕費	0
		③委託費	8,485
		4)電気	50,317
		①維持修繕費	8,419
		②委託費	41,898
		一般管理費等経費	17,493
		人件費	93,840
収益合計	460,463	費用合計	460,102

(2) 監査等の状況

平成 28 年度決算については、新日本有限責任監査法人の監査業務により、『監査基準（企業会計審議会）』に準拠して適正意見を受けております。

6. 研修等の実施状況について

指定管理者として公の施設を管理運営を行ううえで、必要な知識の習得や組織体制の強化のため、社員の研修を以下のとおり実施しました。

【主な事例】

研修名	実施時期	備考
法令関係研修（港湾行政セミナー）	11月	2名参加
個人情報保護研修	10月	90名参加
人権研修	10月	90名参加
コンプライアンス研修	10月	90名参加
所属研修（埠頭管理課）	6, 9, 12, 3月	延べ113名参加

V. その他（指定管理申請時の取組み・提案の実施状況等）

1. 効率的な管理、利便性向上による利用促進等

指定管理者申請書類（提出：平成27年8月）に記載した、管理運営に関する提案の取組・実施状況は以下のとおりです。

(1) 管理施設の効率的利用

①完成自動車について

ふ頭内の施設の利用状況や自動車取扱量の動向について、日常から情報収集を行い利用実態を把握することで、一時的に貨物が増加した場合でも利用者要望に的確に対応しました。

また、降雪対策として、貨物の安全性確保のため、ふ頭内の一部の荷さばき地を使用中止とし、その代替として本船作業用荷さばき地の一部を提供しました。

②在来施設について

在来船はコンテナ船と異なり不定期に入出港し、月末・月初または年末・年始に集中する傾向があります。そのため、在来貨物を取り扱う上屋や荷さばき地の使用は、複数事業者による同一区画の利用要望等の重複が多いことから、上屋や荷捌き地の一般・専用区画を見直すなど、柔軟に対応し効率的な運用を行いました。

(2) 迅速な窓口対応

本牧、山下、大黒ふ頭に設置した事務所等を拠点として、巡回（現場への急行、アフターフォロー対応など）業務の継続性の確保と執行体制の強化を図りました。

また、ふ頭内巡回により、ふ頭内で発生している問題点や施設利用者の要望を把握して、関係機関と連携しながら迅速に対応しました。

(3) 施設利用者に配慮した維持修繕

施設の維持修繕等については、横浜市港湾局の関係部署との連携に努め、休日工事の施工や一時的な代替施設の確保など、荷役作業等への支障が最小限となるよう配慮した対応に努めました。

(4) 交通対策への取組

各ふ頭内港湾道路を走行するトレーラー、トラック及び関係車両の走行の妨げとなる路上駐車対策の一環として、交通事故が起こらないよう港湾局・関係者と調整を行い、道路管理に取り組みを行いました。

2. 経費削減策

(1) 効率的かつ効果的な人員配置

社員が複数の業務を兼務することのほか、業務内容によってはアルバイトや嘱託社員等を活用することで、管理コストの低減や効率的な業務執行に努めました。

(2) 事務経費の削減

節電対策（昼休みの消灯、夏季及び冬季における冷暖房機器の省エネルギー行動など）、ペーパーレス化の推進等を図り、事務経費の削減に努めました。

南・北部管理事務所の事務所費用については、必要最低限の安価な設備をリースなどによって調達することにより、事務経費を抑えました。

(3) 業務経費の削減

① 同種案件を集約した委託費用の低減化

巡回警備や清掃業務などの委託については同種案件を集約して、さらに一般競争入札を導入することで業務経費の削減を図りました。

【発注事例】

契約回名
・本牧ふ頭 A-D 突堤門衛及びシャーシ誘導等業務
・本牧ターミナルオフィスセンター日常管理及び清掃業務
・本牧ふ頭総合ビル夜間等常駐警備及び山下ふ頭門衛警備業務委託
・大黒ふ頭及び瑞穂ふ頭交通信号機業務

② 3年契約の採用によるコスト低減化

当初費用などの諸経費を削減することが可能な機械警備業務などの委託については、3年契約を採用することで、業務経費の削減を図りました。

【発注事例】

契約回名
・山下ふ頭上屋等機械警備業務委託
・大黒ふ頭上屋火災報知機械警備業務委託
・出田町ふ頭及び山内ふ頭上屋火災報知機械警備業務委託
・北部地区草刈・樹木剪定業務委託

(4) 維持修繕コストの削減

指定管理施設と当社所有施設の維持修繕工事等を集約して、さらに一般競争入札を導入することで維持修繕コストの削減を図りました。

また、平成 27 年度から電子入札システムを導入して、業務経費や維持修繕コストの削減をさらに進めています。

【一般競争・電子入札事例】

契約回名
・(本牧・南本牧) コンテナバース他土木施設補修工事
・(本牧) D-1 号バース他舗装等補修工事
・(大黒) コンテナバース他土木施設補修工事
・消防設備保守点検整備委託
・横浜港物流関連施設浄化槽保守点検委託
・横浜港物流関連建物鋼製建具点検・補修工事
・横浜港物流関連施設空調設備点検他補修工事

3. 法令の遵守等

(1) 法令遵守の推進について

「物流等関連施設」を管理・運営していくためには、公平性・透明性の確保も重要であることから、社員への必要な啓発、研修等を適宜、実施しました。

(2) 事故防止への取り組み

安全で、安心な施設の提供を念頭に、課長以上で構成される情報推進会議や、各部・課内の会議等で機会を捉え、事故防止等への注意喚起、徹底を図りました。

(3) 研修の実施

「物流等関連施設」の管理運営を円滑かつ効率的に行うため計画的に必要なカテゴリー研修を実施しました。次年度も引き続き、指定管理者として不可欠な知見を養うため、在来施設の現場業務を中心とした研修を実施してまいります。

【研修内容】

内容	実施時期
横浜市港湾施設使用条例について【座学】	6月
係船業務のいろは【座学】	9月
指定管理者の心構え～在来施設の在り方～【座学】	12月
在来施設における荷役作業の実態【現場】	3月

(4) 個人情報の保護について

施設の使用許可申請書等については、個人情報が含まれる書類であることから、「横浜港埠頭株式会社個人情報保護規程」や「横浜市個人情報の保護に関する条例」を基に、個人情報保護研修を実施しました。また、日々の朝礼や OJT を通して、携帯電話、USB メモリなどの紛失や盗難、メールの宛先設定や誤送信など、想定される個人情報の漏えいリスクを抽出し、注意喚起と保護徹底を図りました。

(5) その他（催事関係）

ふ頭内または近傍で実施されたイベントの開催にあたっては、横浜市港湾局と連携して準備段階から主催者と綿密な打合せを行い、ふ頭の業界関係団体や施設利用者へ情報提供を行うとともに、不測の事態に備え、開催当日は事務所に社員を配置して対応しました。

【催事対応に関する事例】

内容	実施時期
第 64 回ザよこはまパレード（国際仮装行列）	5 月
2016 世界トライアスロンシリーズ横浜大会 エイジ大会	5 月
横浜セントラルタウンフェスティバル Y157	5 月
横浜スパークリングトワイライト 2016	7 月
第 31 回神奈川新聞花火大会	8 月

【参考資料】

【参考資料1 管理施設】

■上屋

ふ頭名等	施設名
大黒ふ頭	鉄鋼上屋
	T-1号上屋
	T-1号上屋別棟
	T-3号上屋
	T-4号上屋
	T-5号上屋
	T-6号上屋
	T-8号上屋
出田町ふ頭	2号上屋
	3号上屋
	バナナ1号上屋
	バナナ2号上屋
	バナナ上屋付属建物
山内ふ頭	青果上屋
山内ふ頭	上屋
山下ふ頭	1号上屋(3階建のうち1階部分)
	2号上屋(3階建のうち1階部分)
	3号上屋
	4号上屋
	5号上屋
	6号上屋
	7号上屋
	8号上屋
	9号上屋
	10号上屋
本牧ふ頭	A突堤1号上屋(4階建のうち1階部分)
	A突堤2号上屋(4階建のうち1階部分)
	A突堤3号上屋(4階建のうち1階部分)
	B突堤1号上屋
	B突堤2号上屋
	B突堤3号上屋
	B突堤4号上屋
	B突堤5号上屋
	B突堤6号上屋
	B突堤7号上屋
	B突堤8号上屋
	B突堤9号上屋
	C突堤3・4号上屋
	C突堤5号上屋
	C突堤7号上屋
	C突堤9号上屋
	D突堤全天候はしけ上屋

■在来貨物ターミナル用地

ふ頭名等	施設名
大黒ふ頭	1号在来貨物ターミナル用地
	H号在来貨物ターミナル用地
	I号在来貨物ターミナル用地
	K号在来貨物ターミナル用地
	T-1号在来貨物ターミナル用地
	T-3号在来貨物ターミナル用地
	T-4号在来貨物ターミナル用地
	T-5号在来貨物ターミナル用地
山下ふ頭	T-6号在来貨物ターミナル用地
	T-7号在来貨物ターミナル用地
	T-8号在来貨物ターミナル用地
	B号在来貨物ターミナル用地
	C号在来貨物ターミナル用地
	D号在来貨物ターミナル用地
	E号在来貨物ターミナル用地
	F号在来貨物ターミナル用地
	G号在来貨物ターミナル用地
	H号在来貨物ターミナル用地
本牧ふ頭	I号在来貨物ターミナル用地
	J号在来貨物ターミナル用地
	K号在来貨物ターミナル用地
	L号在来貨物ターミナル用地
	N号在来貨物ターミナル用地
	R号在来貨物ターミナル用地
	A突堤2号在来貨物ターミナル用地
	A突堤3号在来貨物ターミナル用地
	B突堤基部在来貨物ターミナル用地
	B突堤基部2号在来貨物ターミナル用地
	B突堤3号在来貨物ターミナル用地
	B突堤4号在来貨物ターミナル用地
	B突堤5号在来貨物ターミナル用地
	B突堤6号在来貨物ターミナル用地
	B突堤7号在来貨物ターミナル用地
	B突堤8号在来貨物ターミナル用地
	B突堤9号在来貨物ターミナル用地
	10号在来貨物ターミナル用地
	C突堤A号在来貨物ターミナル用地
C突堤B号在来貨物ターミナル用地	
C突堤C号在来貨物ターミナル用地	
D突堤全天候上屋付属在来貨物ターミナル用地	
金沢木材ふ頭	新建材在来貨物ターミナル用地
金沢木材ふ頭	在来貨物ターミナル用地

■港湾環境整備施設(緑地)

大黒ふ頭緑地

■荷さばき地

ふ頭名等	施設名
大黒ふ頭	1号荷さばき地
	2号荷さばき地
	P-1号岸壁荷さばき地
	P-2号岸壁荷さばき地
	P-4号岸壁荷さばき地
	B号荷さばき地
	C号荷さばき地
	D号荷さばき地
	H号荷さばき地
	I号荷さばき地
	J号荷さばき地
	K号荷さばき地
	L号荷さばき地
	N号荷さばき地
	O号荷さばき地
	T-1号岸壁荷さばき地
	T-2号岸壁荷さばき地
	T-3号岸壁荷さばき地
	T-4号岸壁荷さばき地
	T-5号岸壁荷さばき地
	T-6号岸壁荷さばき地
	T-7号岸壁荷さばき地
	T-8号岸壁荷さばき地
冷凍コンテナ用1号荷さばき地	
出田町ふ頭	A号荷さばき地
	B号荷さばき地
	E号荷さばき地
	F号荷さばき地
瑞穂ふ頭	1号荷さばき地
	2号荷さばき地
山内ふ頭	A号荷さばき地

ふ頭名等	施設名
山下ふ頭	A号荷さばき地
	D号荷さばき地
	E号荷さばき地
	F号荷さばき地
	G号荷さばき地
	H号荷さばき地
	I号荷さばき地
	J号荷さばき地
	K号荷さばき地
	L号荷さばき地
	M号荷さばき地
本牧ふ頭	Q号荷さばき地
	R号荷さばき地
	22号荷さばき地
	A突堤1号上屋付属荷さばき地
	A突堤2号上屋付属荷さばき地
	A突堤3号上屋付属荷さばき地
	A突堤基部荷さばき地
	B突堤1号上屋付属荷さばき地
	B突堤2号上屋付属荷さばき地
	B突堤3号上屋付属荷さばき地
	B突堤4号上屋付属荷さばき地
	B突堤5号上屋付属荷さばき地
	B突堤6号上屋付属荷さばき地
	B突堤7号上屋付属荷さばき地
	B突堤8号上屋付属荷さばき地
	B突堤9号上屋付属荷さばき地
	C突堤B号荷さばき地
	C突堤C号荷さばき地
	全天候はしけ上屋付属荷さばき地
新建材A号荷さばき地	
金沢木材ふ頭	A号荷さばき地
	C号荷さばき地
	D号荷さばき地
	E号荷さばき地

■岸壁

ふ頭名等	施設名
出田町ふ頭	C 岸壁
瑞穂ふ頭	岸壁
山内ふ頭	岸壁
本牧ふ頭	新建材1号岸壁
	新建材2号岸壁

■小型油槽船係留施設

施設名
小型油槽船係留さん橋

■引き船等係留施設

施設名
引き船係留施設

■物揚場

施設名
末広町物揚場
出田町ふ頭西物揚場
瑞穂ふ頭物揚場
金沢木材ふ頭1号物揚場
同2号同
同3号同
同4号同
みなとみらい中央物揚場
本牧ふ頭D突堤先端物揚場

■荷役機械

ふ頭名等	施設名
大黒ふ頭	水平走行式引込起重機

■港湾施設用地

鶴見地区 I
大黒ふ頭 I
出田町ふ頭 I
瑞穂ふ頭 I
山内ふ頭 I
みなとみらい中央地区 I
山下ふ頭 I
本牧ふ頭 I
南本牧ふ頭
金沢木材ふ頭

■厚生施設

小型油槽船係留さん橋休憩所
大黒ふ頭2号物揚場休憩所
港湾労働者山内ふ頭休憩所
本牧ふ頭B 突堤2号上屋付属シャワー施設
本牧ふ頭C 突堤3・4号上屋付属シャワー施設
本牧ふ頭C 突堤労働者休憩所
本牧ターミナルオフィスセンター休憩施設
南本牧ふ頭休憩施設

■事務所

種別	施設名
総合事務所	大黒ふ頭管理センター事務所
	本牧ふ頭総合ビル
上屋事務所	本牧新建材ふ頭事務所
	大黒ふ頭鉄鋼上屋事務所
	大黒ふ頭T-1号上屋事務所(上屋別棟含む)
	大黒ふ頭T-3号上屋事務所
	大黒ふ頭T-4号上屋事務所
	大黒ふ頭T-5号上屋事務所
	大黒ふ頭T-6号上屋事務所
	大黒ふ頭T-8号上屋事務所
	山内ふ頭上屋事務所
	山下ふ頭1号上屋事務所
	山下ふ頭2号上屋事務所
	山下ふ頭3号上屋事務所
	山下ふ頭4号上屋事務所
	山下ふ頭5号上屋事務所
	山下ふ頭6号上屋事務所
	山下ふ頭7号上屋事務所
	山下ふ頭8号上屋事務所
	山下ふ頭9号上屋事務所
	山下ふ頭10号上屋事務所
	本牧ふ頭A 突堤1号上屋事務所
	本牧ふ頭A 突堤2号上屋事務所
	本牧ふ頭A 突堤3号上屋事務所
	本牧ふ頭B 突堤1号上屋事務所
	本牧ふ頭B 突堤2号上屋事務所
	本牧ふ頭B 突堤3号上屋事務所
	本牧ふ頭B 突堤4号上屋事務所
	本牧ふ頭B 突堤5号上屋事務所
	本牧ふ頭B 突堤6号上屋事務所
	本牧ふ頭B 突堤7号上屋事務所
	本牧ふ頭B 突堤8号上屋事務所
本牧ふ頭B 突堤9号上屋事務所	
本牧ふ頭C 突堤3・4号上屋事務所	
本牧ふ頭C 突堤5号上屋事務所	
本牧ふ頭C 突堤7号上屋事務所	
本牧ふ頭C 突堤9号上屋事務所	
本牧ふ頭D 突堤全天候はしけ上屋事務所	
小型油槽船係留さん橋事務所	
その他事務所	本牧ふ頭A 突堤事務所
	本牧A 突堤基部事務所

■道路

ふ頭名等	施設名
大黒ふ頭	2号線
	4号線
	5号線
	7号線
	8号線
	9号線
	10号線
	11号線
	12号線
	13号線
	14号線
	15号線
	16号線
	17号線
	19号線
	20号線
	22号線
23号線	
24号線	
25号線	
出田町ふ頭	2号線
	5号線
	6号線
	8号線
	9号線
瑞穂ふ頭	1号線
	2号線
	3号線
	4号線
	5号線
	瑞穂橋

ふ頭名等	施設名
山下ふ頭	縦1号線
	縦2号線
	縦3号線
	縦4号線
	縦5号線
	横1号線
	横2号線
	横3号線
	横4号線
	横5号線
	斜1号線
	斜2号線
	斜3号線
	3・4号上屋間道路
5・6号上屋間道路	
7-10号上屋間道路	
本牧ふ頭	A突堤中央道路
	A突堤2号線
	B突堤中央道路
	B突堤1号線
	B突堤2号線
	B突堤3号線
	B突堤4号線
	B突堤5号線
	B突堤10号線
	B突堤11号線
	B突堤12号線
	B-C間1号線
	B-C間2号線
	B-C間3号線
	B-C間連絡道路
	C突堤中央道路
	C-D間2号線
D突堤1号線	
D突堤4号線	
D突堤5号線	
D突堤10号線	
D突堤11号線	
南本牧ふ頭	1号線
金沢木材ふ頭	1号線
	2号線

【参考資料 2 港湾施設使用料徴収額】

港湾施設使用料徴収額一別途受託

(単位：円)

施設名	徴収額（年額）	備考欄 (前年度比)
	平成 28 年度	
岸 壁	550,943,755	98.17%
小型油槽係留	3,366,195	97.55%
引船係留施設	5,184,000	100.00%
ふ頭用地	1,652,131,100	92.94%
荷さばき地	1,575,158,465	88.56%
物揚場	1,434,421	90.78%
一般事務所	19,409,200	105.22%
厚生施設	447,120	71.38%
上屋一般	64,784,528	98.55%
上屋専用	1,093,096,371	99.47%
上屋事務所	48,831,552	95.64%
荷役機械	1,341,900	33.98%
合計	5,016,128,607	93.47%

参考

入港料	439,427,344	101.68%
-----	-------------	---------

※「港湾施設使用料徴収」について

本指定管理業務のほかに、その他物揚場や荷さばき地等と併せ、使用料金の徴収業務を横浜市より受託しています（平成 23 年 4 月より在来施設の徴収も受託）。

また、平成 21 年 4 月から京浜三港連携施策の一環として、東京港、川崎港、横浜港の入港料の徴収事務をそれぞれの港湾管理者から受託しています。

当社がこれら徴収事務を行うことで、施設利用者へのワンストップサービスの窓口機能を担っております。

【参考資料3 アンケート調査】

1.アンケート調査票

アンケート内容

貴社の事業形態についてお聞かせください。該当する事業形態に○をお付け下さい。

- ① 港湾運送事業者
- ② 船舶代理店
- ③ その他 ()

貴社がご利用している施設等についてお聞かせください。該当する埠頭・施設に○をお付け下さい。

利用埠頭・・・本牧ふ頭 山下ふ頭 金沢木材ふ頭 南本牧ふ頭
大黒ふ頭 出田町ふ頭 瑞穂ふ頭 山内ふ頭
その他 (複数回答可)

利用施設・・・荷さばき地 上屋 事務所 在来貨物ターミナル用地
岸壁 物揚場 荷役機械 その他 ()
(複数回答可)

質問の答えのうち、該当するもの一つに○をお付けください。

1.管理運営面についてお聞かせ下さい。

(1) 昨年度に比べ荷さばき地や上屋等の施設利用調整についてどのような印象をお持ちですか。

よくなった 普通である 改善して欲しい

(2) 当社のホームページでは、様々な申請書類をご提供しています。また、条例改正に伴う上屋の専用使用化により、搬出・搬入届等の簡素化等、効率的な事務手続き等が可能となりました。

これら書類手続き等について、お聞かせください。(使用許可や届出の受理等)

満足している 普通である 改善して欲しい

管理運営面で「よくなった・満足している」あるいは「改善して欲しい」とお答えいただいた方にお尋ねします。そう思われるのはどのような点ですか？ よろしければお聞かせください。

2.維持修繕面についてお聞かせ下さい。

(3) ご利用施設の小破修繕(路面の小さな穴埋め、上屋の建具・シャッター等の修繕等といった規模の小さな修繕)については、皆様方との調整を心がけ、荷役作業に出来るだけ支障のない工法、スケジュール等により、迅速な対応に努めています。

施設の小破修繕における現場調整について、お聞かせください。

満足している

普通である

改善して欲しい

(4) 建物や設備関係等のメンテナンス、清掃状況はいかがですか。

満足している

普通である

改善して欲しい

(5) ふ頭内道路のメンテナンス、清掃状況はいかがですか。

満足している

普通である

改善して欲しい

(6) ふ頭内では施設の利用調整を伴う大規模工事(国道 357 号線延伸工事、首都高速道路橋脚工事等)が実施されております。当社といたしましても、皆様のご理解とご協力の下、現場調整を進めております。当社の工事調整に関する対応について、お聞かせください。

満足している

普通である

改善して欲しい

(7) 施設について、皆様からの要望をお受けした場合、社内ネットワークによる情報共有を行う等、要望への素早い対応を心がけております。

回答や対応は迅速に行われていると思われませんか。

そう思う

普通である

そう思わない

維持修繕面について、ご意見がございましたら、ご自由に記入ください。

3.安全、緊急時対応についてお聞かせ下さい。

(8) 当社では横浜港の物流等関連施設での制限区域の保安対策やふ頭の門衛業務などを通して、安全・安心な港の形成に努めています。

物流等関連施設の保安・警備の状態について、お聞かせください。

満足している

普通である

改善して欲しい

(9) 当社では台風などの自然災害の対応として、港湾局と連携し必要な体制作りを進めております。情報提供、注意喚起等の対応は適切に行われていたと思われませんか。

満足している

普通である

改善して欲しい

◎設問(10)については本牧ふ頭、大黒ふ頭、山下ふ頭の業務を担当している方を対象としていますので、該当なさらぬ方は、自由記入欄にお進みください。

(10) 当社では、FAX、eメール、構内放送スピーカー等を利用し自然災害発生時に限らず、熱中症等の注意喚起の情報提供を行うことにより、利用者へ安全安心への取り組みを進めております。

これらの活動をご存知ですか。

よく知っている

知っている

知らない

安全、緊急時対応について、ご意見がございましたら、ご自由に記入ください。

4.各種啓発活動についてお聞かせ下さい。

(11) 施設利用環境への取り組みとして港湾施設利用者様、団体等と協力してごみゼロ運動等の環境啓発活動への参加、呼びかけを行ってまいりました。

これらの各種啓発活動についてどのような印象をお持ちですか。

継続すべき

不要である

知らない

(12) 当社では関係団体と協力し、ふ頭内の交通安全への取組として、シャーシ台切り対策(夜間パトロールへ及び関係団体との定例会議への参加、シャーシ整理場管理等)や、「ゆっくり走ろう横浜港！」(CO2削減、コスト削減、事故削減を目的とした啓発活動)への参加、啓発等を行ってまいりました。

これらの活動についてどのような印象をお持ちですか。

継続すべき

不要である

知らない

各種啓発活動について、ご意見がございましたら、ご自由に記入ください。

5.配船業務についてお聞かせ下さい。

以下の項目については配船関係の業務を担当している方を対象としていますので、該当なされない方は、設問(16)にお進みください。

(500 t 未満の内航船を含む)

(13) 当社が公共岸壁(大棧橋ふ頭、新港ふ頭を除く)の配船業務を実施して 5 年目となりますが、昨年度に比べどのような印象をお持ちですか。

満足している

普通である

改善して欲しい

(14) 申請からパス発表までの手続きにかかる時間について、お聞かせください。

満足している

普通である

改善して欲しい

(15) 夜間・休日時の対応について、お聞かせください。

満足している

普通である

改善して欲しい

配船業務について、ご意見がございましたら、ご自由に記入ください。

6.社員の対応等についてお聞かせ下さい。

(16) 以下の項目にお答えください。

①受付窓口での対応について。(言葉使い、身だしなみ、接客態度)

満足している

普通である

改善して欲しい

②電話対応について(通話までの待ち時間、言葉使い、接客態度)

満足している

普通である

改善して欲しい

③現場対応について(現場到着までの時間、言葉使い、接客態度)

満足している

普通である

改善して欲しい

社員の対応等について、ご意見がございましたら、ご自由に記入ください。

(17) その他お気づきの点がありましたらお聞かせください。

本アンケートにご入力・ご記入いただきました内容は、アンケートの集計のみに使用し、集計後の統計資料はアンケートの趣旨・目的以外の目的には使用いたしません。

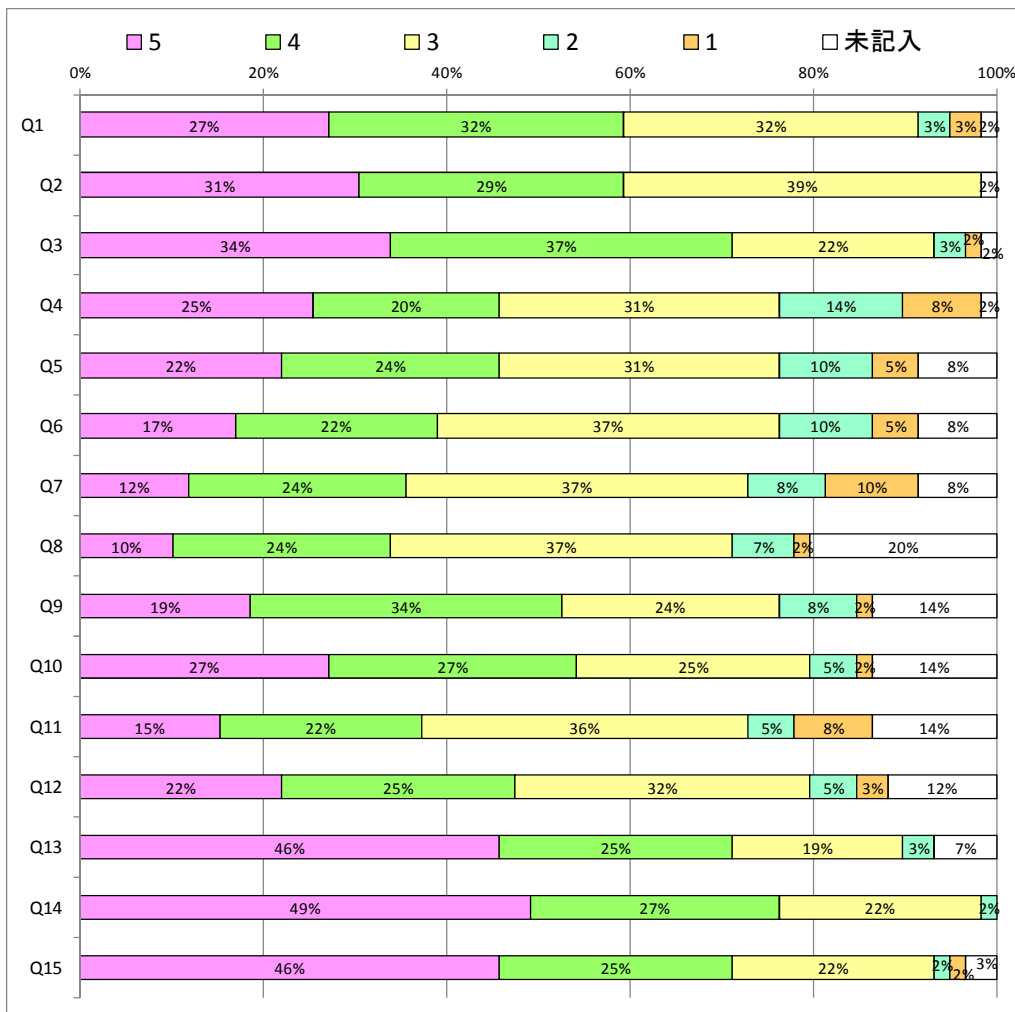
ご協力ありがとうございました。

2.アンケートの集計結果

平成28年度 利用者アンケート集計結果【陸側】

	設問	送付数	総回答数	5		4		3		2		1		未記入	平均	
				満足している	←	←	←	←	←	←	←	←	←			←
管理運営面	Q1	100	59	16	27%	19	32%	19	32%	2	3%	2	3%	1	2%	3.8
	Q2	100	59	18	31%	17	29%	23	39%	0	0%	0	0%	1	2%	3.9
	Q3	100	59	20	34%	22	37%	13	22%	2	3%	1	2%	1	2%	4.0
	Q4	100	59	15	25%	12	20%	18	31%	8	14%	5	8%	1	2%	3.4
維持修繕	Q5	100	59	13	22%	14	24%	18	31%	6	10%	3	5%	5	8%	3.5
	Q6	100	59	10	17%	13	22%	22	37%	6	10%	3	5%	5	8%	3.4
	Q7	100	59	7	12%	14	24%	22	37%	5	8%	6	10%	5	8%	3.2
港湾施設の利用	Q8	100	59	6	10%	14	24%	22	37%	4	7%	1	2%	12	20%	3.4
	Q9	100	59	11	19%	20	34%	14	24%	5	8%	1	2%	8	14%	3.7
	Q10	100	59	16	27%	16	27%	15	25%	3	5%	1	2%	8	14%	3.8
	Q11	100	59	9	15%	13	22%	21	36%	3	5%	5	8%	8	14%	3.4
	Q12	100	59	13	22%	15	25%	19	32%	3	5%	2	3%	7	12%	3.7
社員の対応等	Q13	100	59	27	46%	15	25%	11	19%	2	3%	0	0%	4	7%	4.2
	Q14	100	59	29	49%	16	27%	13	22%	1	2%	0	0%	0	0%	4.2
	Q15	100	59	27	46%	15	25%	13	22%	1	2%	1	2%	2	3%	4.2
ご意見等(自由回答)	Q16	100	35	-	-	-	-	-	-	-	-	-	-	28	-	-

<評価帯グラフ>



平成28年度 利用者アンケート集計結果【海側】

	設問	送付数	総回答数	5		4		3		2		1		未記入	平均	
				満足している ←							改善を望む					
管理運営面	Q1	50	18	6	33%	9	50%	3	17%	0	0%	0	0%	0	0%	4.2
	Q2	50	18	7	39%	10	56%	1	6%	0	0%	0	0%	0	0%	4.3
	Q3	50	18	3	17%	9	50%	5	28%	1	6%	0	0%	0	0%	3.8
	Q4	50	18	4	22%	5	28%	5	28%	3	17%	1	6%	0	0%	3.4
維持修繕	Q5	50	18	4	22%	6	33%	6	33%	1	6%	1	6%	0	0%	3.6
	Q6	50	18	4	22%	5	28%	5	28%	2	11%	2	11%	0	0%	3.4
	Q7	50	18	6	33%	5	28%	7	39%	0	0%	0	0%	0	0%	3.9
港湾施設の利用	Q8	50	18	6	33%	6	33%	4	22%	1	6%	1	6%	0	0%	3.8
	Q9	50	18	6	33%	7	39%	5	28%	0	0%	0	0%	0	0%	4.1
	Q10	50	18	7	39%	8	44%	3	17%	0	0%	0	0%	0	0%	4.2
	Q11	50	18	9	50%	6	33%	2	11%	0	0%	1	6%	0	0%	4.2
	Q12	50	18	6	33%	8	44%	2	11%	2	11%	0	0%	0	0%	4.0
	Q13	50	18	7	39%	8	44%	2	11%	1	6%	0	0%	0	0%	4.2
社員の対応等	Q14	50	18	10	56%	4	22%	4	22%	0	0%	0	0%	0	0%	4.3
	Q15	50	18	7	39%	8	44%	3	17%	0	0%	0	0%	0	0%	4.2
	Q16	50	18	7	39%	8	44%	3	17%	0	0%	0	0%	0	0%	4.2
ご意見等(自由回答)	Q17	50	18	-	-	-	-	-	-	-	-	-	-	-	-	-

<評価帯グラフ>

