

令和元年度  
横浜市物流等関連施設  
事業報告書

横浜港埠頭株式会社

I. 概況	1
II. 令和元年度横浜港の貨物取扱について（平成31年4月～令和2年3月）	2
1. 在来施設	2
2. 自動車関連	3
(1) 自動車貨物の動向	3
(2) 自動車船 着岸隻数	4
III. 主な業務実施報告事項	4
1. 使用許可等に関する業務	4
(1) 施設の利用調整及び使用許可	4
(2) 施設使用上の制限等に関する指導	4
(3) 工作物等の設備及び工事の承認	5
(4) 施設の工事調整	5
(5) 指定管理に係る報告	5
2. 施設及び設備の維持管理に関する業務	5
具体的修繕内容（1－（3）建築施設・建築機械設備・建築電気設備）	7
具体的修繕内容（4－（3）電気設備 港湾電気設備）	10
具体的修繕内容（5－（1）土木施設及び設備）	12
3. 施設の運営に関連する業務	15
(1) 施設の巡回業務	15
(2) 自然災害時の対応	15
(3) 注意喚起文等の送付	16
(4) 事故対応	17
4. その他の業務	18
(1) 食品販売届	18
(2) 電子申請の普及啓発	18
IV. その他の報告事項（基本協定第32条）	19
1. 施設の使用状況	19
2. 施設使用等に係る申請等手続き件数	20
3. 管理運営業務実施報告	21
(1) 清掃業務実施報告	21
(2) 緑地管理業務実施報告	24
4. 管理運営における施設利用者との協議及び対応の状況	25
(1) 関係団体定例会への出席	25
(2) 施設利用者へのアンケート	27
5. 収支決算書	29
(1) 収支	29
(2) 監査等の状況	29

6. 研修等の実施状況について	30
V. その他（指定管理申請時の取組み・提案の実施状況等）	30
1. 効率的な管理、利便性向上による利用促進等	30
(1) 管理施設の効率的利用	30
(2) 迅速な窓口対応	30
(3) 施設利用者に配慮した維持修繕	30
(4) 交通対策への取組	30
2. 経費削減策	31
(1) 効率的かつ効果的な人員配置	31
(2) 事務経費の削減	31
(3) 事務作業の効率化	31
(4) 業務経費の削減	31
(5) 維持修繕コストの削減	32
3. 法令の遵守等	32
(1) 法令遵守の推進について	32
(2) 事故防止への取組み	32
(3) 研修の実施	32
(4) 個人情報の保護について	33
(5) その他（催事関係）	33

**【参考資料】**

参考資料 1 管理施設

参考資料 2 港湾施設使用料徴収額

参考資料 3 アンケート調査

1. アンケート調査票

2. アンケートの集計結果

## I. 概況

令和元年度の横浜港においては、コンテナ取扱機能強化の施策として、本牧D1コンテナターミナルが供用開始すると共に南本牧MC4コンテナターミナルの供用開始に向けた工事が進められています。また、山下ふ頭では再開発の暫定利用エリアの本稼働に向けた整備工事が進められています。さらに大黒ふ頭では大型クルーズ船受入の機能強化の施策として、P3・4、T3～6バースの多目的岸壁化やCIQ施設建設が整備され、T3・4号上屋の移転調整が進められています。

このようなふ頭全体での大きな機能転換が行われる中、施設利用者の業務に支障を来たさぬよう、指定管理者として物流機能維持の視点に立った施設運営を行いました。

本牧ふ頭では、D1ターミナルの供用に合わせ、港湾局、YKIPと連携し、昨年度より継続的に周辺道路の車線・道路標示の変更やターミナルまでの動線の周知等を行い、周辺の交通に混乱をきたさぬよう現場対応を実施しました。

山下ふ頭では本年度に暫定利用エリアを区切る境界フェンスが完成し、同エリア内の工事及び撮影等イベントが本格化する中、物流利用者への影響を最小限にするべく、現場調整を実施しました。

大黒ふ頭ではP3・4のドライブ&クルーズ期間による荷さばき地の面積減少をふまえ、利用者からの貨物輸出動向等をヒアリングするなど効率的に用地を運用し、当社が培ってきた「現場力」を最大限発揮し実質的な「管理者」としての業務を推進させました。

次年度以降においても、当社は横浜港の在来ターミナルの管理運営を一元的に担う会社として、横浜港全体の動きを注視しながら、コンテナ事業を推進する横浜川崎国際港湾㈱と協同し、物流機能の維持・強化に取り組んでいきます。また、山下ふ頭での賑わい機能としての暫定運用の本格化、大黒ふ頭での客船が着岸可能な岸壁への機能転換等、管理手法の複雑化や賑わい施策の物流機能へ与える影響が大きな課題となるため、局や関係機関との連携を密にし、利用者の円滑な荷役環境の提供により一層努めてまいります。

本報告書では、平成28年3月22日付で横浜市との間で締結した「物流等関連施設の管理運営に関する基本協定書」第32条第1項に基づき、以下のとおり令和元年度の事業報告をします。



## II. 令和元年度横浜港の貨物取扱について（平成31年4月～令和2年3月）

### 1. 在来施設

上屋の使用状況について、貨物取扱量は例年と比べ大きな変化はありませんが、今年度の使用率は全ふ頭合計で64.92%（前年度63.92%）と前年度に比べ1.00ポイントの増加となり、前年度と同程度の使用率となりました。

荷さばき地使用状況は、全ふ頭合計で59.28%（前年度58.66%）と前年度に比べ0.62ポイントの増加となり、前年度と同程度の使用率となりました。

また、在来貨物ターミナル用地の使用状況は、全ふ頭合計で83.92%（前年度82.76%）と、前年度と比べ1.16ポイントの増加となり、前年度と同程度の使用率となりました。

#### 【上屋使用状況】

ふ頭名	平均有効面積 (㎡)	平均使用面積 (㎡)	令和元年度 使用率	平成30年度 使用率
本牧ふ頭	1,398,120	933,865	66.79%	65.40%
山下ふ頭	1,093,547	699,394	63.96%	64.08%
大黒ふ頭	640,439	392,705	61.32%	59.95%
山内ふ頭	131,974	117,120	88.75%	88.75%
出田町ふ頭	437,218	259,799	59.42%	59.42%
合 計	3,701,297	2,402,883	64.92%	63.92%

#### 【荷さばき地使用状況】

ふ頭名	平均有効面積 (㎡)	平均使用面積 (㎡)	令和元年度 使用率	平成30年度 使用率
本牧ふ頭	907,741	284,954	31.39%	32.57%
山下ふ頭	761,860	375,734	49.32%	47.29%
大黒ふ頭	12,995,416	7,886,919	60.69%	59.90%
金沢木材ふ頭	733,647	498,048	67.89%	67.86%
出田町ふ頭	250,131	72,760	29.09%	27.19%
山内ふ頭	12,810	2,562	20.00%	20.00%
瑞穂ふ頭	513,376	467,535	91.07%	91.07%
合 計	16,174,980	9,588,512	59.28%	58.66%

#### 【在来貨物ターミナル用地使用状況】

ふ頭名	平均有効面積 (㎡)	平均使用面積 (㎡)	令和元年度 使用率	平成30年度 使用率
本牧ふ頭	28,860	18,782	65.08%	64.54%
山下ふ頭	14,272	10,745	75.29%	75.29%
大黒ふ頭	41,480	41,480	100.00%	98.12%
合 計	84,612	71,007	83.92%	82.76%

## 2. 自動車関連

### (1) 自動車貨物の動向

大黒ふ頭は、横浜港における自動車物流の拠点となっており、総合港湾横浜港としての重要な役割を担っております。大黒ふ頭（指定管理施設、当社所有施設含む）で取り扱われた輸出自動車のうち約8割をスバル・ホンダ・いすゞが占め（スバル：37.34%、ホンダ：24.18%、いすゞ：18.44%）、この3社の輸出自動車は欠かすことのできない存在となっています。

#### <輸出自動車概況>

今年度の取扱台数については、前年度比較で17.50%減少の383,940台となりました。

要因としては、完成自動車については、ホンダが前年度末から継続して計画減産（月間約7,000台程度）を実施中であることが挙げられます。スバルは上期に北米向けSUV車が輸出好調であったものの、港湾局発注の大黒ふ頭1号物場の擁壁工事による荷さばき地一部利用調整による微減要素もあり、前年度並みの輸出量に留まりました。

#### <トランシップ>

トランシップについては、前年度より28.81%減少の45,700台となりました。

自動車貨物の動向を把握するためには、台数を把握する必要があるため、当社ではC-1、C-2を含む利用者の方々からヒアリングを行い、輸出及びトランシップ別に集計をしています。

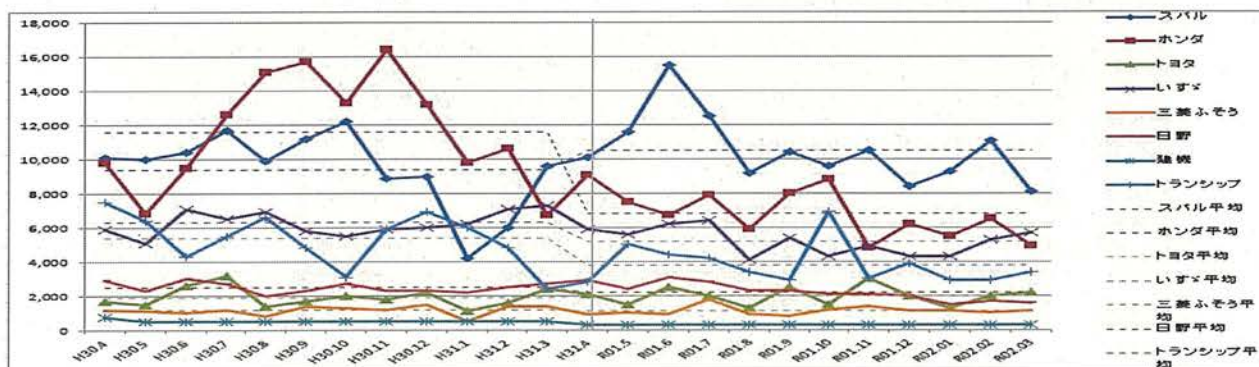
### 【自動車貨物の動向】

(単位:台)

	年度	4-6月	7-9月	10-12月	1-3月	年間
輸 出	令和元年度	96,460	87,460	79,160	75,160	338,240
	平成30年度	93,530	113,630	109,230	84,830	401,220
	増 減	2,930	△26,170	△30,070	△9,670	△62,980
トランシップ	令和元年度	12,200	10,500	13,800	9,200	45,700
	平成30年度	18,200	16,900	15,900	13,200	64,200
	増 減	△6,000	△6,400	△2,100	△4,000	△18,500
計	令和元年度	108,660	97,960	92,960	84,360	383,940
	平成30年度	111,730	130,530	125,130	98,030	465,420
	増 減	△3,070	△32,570	△32,170	△13,670	△81,480

※利用者に行ったヒアリング結果に基づく。集計対象には当社所有バース（C-1/2）を含む。

### 【自動車メーカー別推移グラフ】





### <今後の展望>

次年度以降の推移見込みについては、新型コロナウイルスの全世界感染拡大の影響を受け、国内メーカーは相次ぎ工場稼働停止や生産減産の傾向にあり、また、一部諸外国では、自動車貨物の一部受入れ拒否の状態（ニュージーランド、ロシア、フィリピン等）により、輸出減少傾向が予測されます。

### (2)自動車船 着岸隻数

令和元年度の大黒ふ頭での自動車船着岸隻数（RO/RO 船を含む）は 1,219 隻となり、前年度から 116 隻減少しました。（前年度比 8.7%減少）

T-3～8 ターミナルでの 128 隻減少の要因のひとつとして、新型コロナウイルス対策による「ダイヤモンド・プリンセス」、「シルバークイーン」停泊の影響で大黒 T-3～5 岸壁が物流船の着岸制限を受けたことがあげられます。

【自動車船 着岸隻数：令和元年度の着岸隻数の前年度比較】

単位：隻

ふ 頭 名	ターミナル	令和元年度	平成 30 年度	着岸増減
大黒ふ頭	T-1/2	323	327	△4
	T-3～T-8	525	653	△128
	C-1/2(参考)	371	355	16
合 計		1,219	1,335	△116

### III. 主な業務実施報告事項

平成 31 年 3 月に締結した「物流等関連施設の管理運営に関する基本協定書」に基づき実施した主な業務は次のとおりです。

#### 1. 使用許可等に関する業務

##### (1) 施設の利用調整及び使用許可

利用者からの施設利用要望については、出来るだけそのニーズに対応するよう配慮し使用許可を行いました。

施設の使用許可に関する申請書及び届出書等については、EDI、FAX、窓口にて受付し、円滑に処理しました。なお、令和元年度の施設使用等に係る申請等手続き件数は、14,268 件でした。（内訳は P. 20 参照）

##### (2) 施設使用上の制限等に関する指導

施設使用上の制限等に関しては、日常の巡回を通じ、施設利用者に対し適宜確認、指導を行いました。

具体的には、上屋、荷さばき地等の施設を利用した後に清掃や片付けを行うなどの指導や、危険物等の取扱いに関する問い合わせに対する回答等の対応を行いました。

### (3) 工作物等の設備及び工事の承認

工作物等の設備や工事の承認件数は、工作物等の設備承認 2 件でした。設備及び工事承認の主な事例は以下のとおりです。

#### ① 工作物等の設備承認

##### 【主な事例】

ふ頭名	内容	実施時期
本牧ふ頭	光ケーブル用配管敷設	4 月
大黒ふ頭	光ケーブル用配管敷設	4 月

### (4) 施設の工事調整

国、港湾局等の実施する工事等について、荷役等に支障のないよう関係者と調整し対応しました。

##### 【主な事例】

主な工事	施工者	施設対象者
南本牧ふ頭道路灯 LED 化工事	局	ふ頭利用者
大黒ふ頭海岸保全施設整備工事(1 号物揚場)	局	施設利用者
大黒ふ頭道路整備工事(P-4 前道路嵩上げ)	局	大黒ふ頭利用者
大黒ふ頭 P3, 4 号荷さばき地保安対策設備工事	局	大黒ふ頭利用者

### (5) 指定管理に係る報告

指定管理に係る書類として、「施設使用状況及び貨物取扱実績」、「施設使用等に係る申請等手続件数」、「管理運営の実施状況」、「団体の重要事項等の変更の予定」などを月次で報告しました。

## 2. 施設及び設備の維持管理に関する業務

施設及び設備について、下表の項目の点検及び維持修繕等を実施しました。

##### 【点検及び修繕業務】

項 目	実施頻度	延べ回数
1 建築施設及び設備		
(1) 建築基準法第 12 条による点検	1 回/3 年 (建築) 1 回/1 年 (設備)	1 回* 1 回
(2) その他建築施設等点検	随時	12 件
(3) 修繕	随時	89 件
(4) 浄化槽点検		
保守点検 (2 か所)	1 回/2 か月	12 回
〃 (30 か所)	1 回/3 か月	120 回
〃 (11 か所)	1 回/4 か月	33 回



〃 (15 か所)	1 回/6 か月	30 回
清掃 (5 か所・全ばっき)	1 回/6 か月	10 回
〃 (2 か所)	1 回/4 か月	6 回
〃 (51 か所)	1 回/1 年	51 回
薬剤充填 (9 か所)	1 回/2 か月	54 回
〃 (38 か所)	1 回/3 か月	152 回
〃 (9 か所)	1 回/4 か月	27 回
〃 (2 か所)	5 回/1 年	10 回
法定検査 (57 か所)	1 回/1 年	57 回
(5) 消防用設備等点検		
機器点検 年 2 回	1 回/6 か月	2 回
総合点検 年 1 回	1 回/1 年	1 回
2 岸壁クレーン関連設備(機械)		
(1) 各種月例点検	毎月	12 回
(2) 修繕	随時	0 回
(3) 年次点検	1 回/1 年	1 回
3 くん蒸関連報告事項		
(1) 保守点検 (日常点検) ※使用者により実施	随 時 (設備使用時)	—
(2) 保守点検 (年次点検)	1 回/1 年	1 回
(3) 排気中シアン化合物測定 (5 か所)	2 回/1 年	10 回
(4) 修繕	随時	0 件
4 電気設備 港湾電気設備		
(1) 巡視点検	毎月	12 回
(2) 年次点検	1 回/1 年	1 回
(3) 修繕	随時	51 回
5 土木施設及び設備		
(1) 修繕等	随時	79 回
6 信号設備関連報告事項		
(1) 巡視点検	毎月	12 回
(2) 年次点検	1 回/1 年	1 回

\*建築基準法第 12 条による点検のうち建築分は 3 年に 1 回であり、平成 30 年度に実施した。

当社が実施した修繕の内容については、次表のとおりです。修繕に際し、利用者からの修繕要望や故障の中から、小破修繕の範囲を超える不具合等については、局に対し状況説明及び対応を依頼し、範囲内の案件については、緊急性や影響度の面から優先順位をつけ、効率的に修繕しました。

なお、一部の小破修繕の範囲を超える不具合等については、局へ報告後、局内協議中につき修

繕未着手の事項もあります。

具体的な事例としては、大黒ふ頭D号、I号、J号荷さばき地で道路橋脚部周辺の用地に多数の陥没を確認しており、このうちD号荷さばき地は平成30年度に局による修繕が実施されましたが、残るI号、J号については未着手となっています。(事象をとりまとめ局へ報告済み)。このような課題については、荷役や貨物蔵置など物流機能を損なうことから、早急な解決が図られるよう引き続き局と連携し、適切な対応を図っていきます。

具体的修繕内容 (1- (3) 建築施設・建築機械設備・建築電気設備)

No.	実施場所	小破修繕内容	実施時期
1	本牧ふ頭C突堤労働者休憩所	浄化槽污水管詰り	4月
2	本牧ふ頭総合ビル	2階男子トイレ洗面排水管補修	4月
3	山内ふ頭上屋	1階男子トイレ洗面水栓補修	4月
4	山下ふ頭D号荷さばき地公衆トイレ	污水管詰り補修	4月
5	大黒ふ頭管理センター事務所	エレベーター保守点検	4月
6	山下ふ頭6号上屋	北口山側縦樋取替え補修	5月
7	山下ふ頭9号上屋	L番口右側排水溝清掃補修	5月
8	本牧ふ頭B-9号上屋	軒下雨漏り補修	5月
9	山下ふ頭9号上屋	3番口右側排水溝清掃補修	5月
10	本牧ふ頭B-1号上屋	休憩室等扉開閉補修	5月
11	本牧ふ頭A-2号上屋	南側休憩室等扉開閉補修	5月
12	小型油槽船係留さん橋事務所	階段室雨漏り補修	5月
13	大黒ふ頭T-6号上屋	2階男子トイレ大便器給漏水補修	5月
14	山下ふ頭D号荷さばき地公衆トイレ	大便器洗浄管補修	5月
15	本牧ふ頭A-1号上屋	休憩室空調機補修	5月
16	大黒ふ頭T-4号上屋	2階污水管詰り補修	5月
17	大黒ふ頭管理センター事務所	2階系統ボイラー補修	5月
18	本牧ふ頭B-3号上屋	小便器人感センサー補修	5月
19	本牧ふ頭B-9号上屋	小便器人感センサー補修	5月
20	大黒ふ頭管理センター事務所	エレベーター保守点検	5月
21	出田町ふ頭青果上屋	公衆トイレタイル張替え補修	6月
22	大黒ふ頭管理センター	外壁タイル張替え補修	6月
23	大黒ふ頭管理センター	南側庇コンクリート剥離撤去	6月
24	大黒ふ頭T-3号上屋	電気室鍵取替え補修	6月
25	大黒ふ頭T-8号上屋	玄関扉取手固定金具取替え補修	6月
26	本牧ふ頭B-9号上屋	休憩室ドアノブ(鍵付)取替え補修	6月
27	山下ふ頭8号上屋	3番口付近雨漏り補修	6月
28	瑞穂ふ頭トイレ	浄化槽ブロアー補修	6月
29	大黒ふ頭管理センター事務所	エレベーター保守点検	6月



30	本牧ふ頭B-4号上屋	北口シャッタースイッチ取替え	7月
31	山下ふ頭5号上屋	7番口左側縦樋一部取替え補修	7月
32	大黒ふ頭T-4号上屋	4番口センターロック取替え補修	7月
33	本牧ふ頭B-8号上屋	天井ボード一部取替え補修	7月
34	本牧ふ頭B-6号上屋	トイレ右側個室補強補修	7月
35	山下ふ頭5号上屋	3~10番口亀裂部モルタル敷均し補修	7月
36	本牧ターミナルオフィスセンター(TOC)売店	空調機補修	7月
37	山下ふ頭7号上屋	浄化槽ポンプ制御盤補修	7月
38	本牧ターミナルオフィスセンター(TOC)休憩室	空調機補修	7月
39	本牧ふ頭A突堤事務所	2階休憩室空調機補修	7月
40	大黒ふ頭管理センター事務所	エレベーター保守点検	7月
41	山下ふ頭5号上屋	10番口シャッター開閉器調整補修	8月
42	本牧ふ頭A-1号上屋	3番口シャッタースイッチ取替え補修	8月
43	本牧ふ頭B-8号上屋	北口シャッター座板ゴム取替え補修	8月
44	本牧ふ頭A-3号上屋	6番口シャッタースイッチ取替え補修	8月
45	大黒ふ頭T-6号上屋	2階事務室窓ガラス取替え補修	8月
46	大黒ふ頭管理センター	裏口両開き扉施錠補修	8月
47	大黒ふ頭管理センター	2階事務所ドアクローザー調整補修	8月
48	大黒ふ頭T-8号上屋	上屋雨漏り補修	8月
49	本牧ふ頭管理センター	玄関前排水処理補修	8月
50	本牧ふ頭B-7号上屋	1F男子トイレ小便器人感センサー補修	8月
51	本牧ふ頭C-5号上屋	1階休憩室空調機リモコン補修	8月
52	本牧ふ頭A突堤事務所	2階休憩室空調機補修	8月
53	山内ふ頭上屋	2F男子トイレ小便器人感センサー補修	8月
54	大黒ふ頭管理センター事務所	1F男子トイレ小便器人感センサー補修	8月
55	大黒ふ頭管理センター事務所	エレベーター保守点検	8月
56	出田町ふ頭青果上屋	1階床舗装モルタル補修	9月
57	大黒ふ頭T-5号上屋	10番口シャッター座板ゴム補修	9月
58	出田町ふ頭バナナ1号上屋	2番口シートシャッター開閉器補修	9月
59	小型油槽船係留さん橋事務所	消火栓給水管漏水補修	9月
60	大黒ふ頭管理センター事務所	1,2階系統ボイラー補修	9月
61	本牧ふ頭B-2号上屋	小便器人感センサー補修	9月
62	大黒ふ頭管理センター事務所	エレベーター保守点検	9月
63	本牧ふ頭B-6号上屋	1階休憩室出入口扉補修	10月
64	大黒ふ頭管理センター事務所	1,2階系統ボイラー補修	10月
65	本牧A突堤基部事務所附属公衆トイレ	浄化槽ブロー補修	10月
66	本牧ふ頭LFS上屋	浄化槽ブロー補修	10月
67	山下ふ頭7号上屋	小便器人感センサー、洗面台補修	10月



68	大黒ふ頭T-4号上屋	小便器人感センサー補修	10月
69	大黒ふ頭T-1号上屋	2階男子トイレボールタップ補修	10月
70	大黒ふ頭管理センター事務所	エレベーター点検	10月
71	本牧ターミナルオフィスセンター(TOC)	1階売店エアコン室外機補修	11月
72	本牧ふ頭B-7号上屋	1階小便器人感センサー補修	11月
73	本牧ふ頭A-2号上屋	1階大便器ロータンク補修	11月
74	大黒ふ頭T-5号上屋	2階給湯器水栓補修	11月
75	本牧A突堤基部事務所公衆トイレ	浄化槽プロタイマー補修	11月
76	大黒ふ頭管理センター事務所	エレベーター点検	11月
77	本牧ふ頭B-9号上屋	事務所窓ガラス補修	12月
78	本牧ふ頭総合ビル	2階事務所外部扉補修	12月
79	山下ふ頭10号上屋	1階小便器補修	12月
80	大黒ふ頭管理センター事務所	1階守衛室空調機補修	12月
81	山下ふ頭Q号荷さばき地公衆トイレ	大便器汚物詰り補修	12月
82	山下ふ頭B号荷さばき地公衆トイレ	浄化槽分電盤補修	12月
83	大黒ふ頭管理センター	エレベーター点検	12月
84	大黒ふ頭T-6号上屋	2階事務所扉丁番取替え補修	1月
85	山下ふ頭5号上屋	2番口シャッタースイッチボックス補修	1月
86	大黒ふ頭管理センター	2階外壁目地防水打替え補修	1月
87	大黒ふ頭管理センター	2階喫煙室換気扇補修	1月
88	大黒ふ頭T-8号上屋	1階休憩室空調機補修	1月
89	山下ふ頭Q号荷さばき地公衆トイレ	污水管詰り補修	1月
90	大黒ふ頭管理センター	エレベーター点検	1月
91	出田町ふ頭青果上屋	2階床剥離左官補修	2月
92	本牧ふ頭B-5号上屋	1階休憩室空調機リモコン補修	2月
93	本牧ふ頭B-6号上屋	1階洗面(右)排水金物補修	2月
94	本牧ふ頭B-6号上屋	1階トイレ、①大便器高置タンク BLT ②小便器 FV 補修	2月
95	本牧ふ頭B-7号上屋	①1階小便器(右)人感センサー補修 ②詰所流し台水栓補修	2月
96	大黒ふ頭T-5号上屋	1階大便器ロータンク金物補修	2月
97	大黒ふ頭管理センター	エレベーター点検	2月
98	本牧ふ頭総合ビル	エントランス他内装補修	3月
99	山下ふ頭10号上屋	7番口付近堅樋クランク部補修	3月
100	山下ふ頭10号上屋	4番口シャッター開閉補修	3月
101	大黒ふ頭管理センター	エレベーター点検	3月

具体的修繕内容 (4-(3)電気設備 港湾電気設備)

No.	実施場所	小破修繕及び点検内容	実施時期
1	上屋庫内灯・照明鉄塔・軒灯・荷さばき地投光器他	球替え、補修	4月
2	本牧ふ頭総合ビル3階踊り場	照明器具交換	4月
3	上屋庫内灯・照明鉄塔・軒灯・荷さばき地投光器他	球替え、補修	5月
4	本牧ふ頭B-2号上屋事務所	2階照明器具交換	5月
5	大黒ふ頭T-1号上屋事務所	2階照明器具交換	5月
6	山下特高受電所	和室照明器具交換	5月
7	本牧ふ頭C-7号上屋	1階男子トイレ照明器具交換	5月
8	金沢木材ふ頭A号荷さばき地	ヤード照明 球、安定器交換	5月
9	南本牧休憩施設海員生協	食堂内売店 照明器具	5月
10	南本牧休憩施設海員生協	食堂内厨房 照明器具	5月
11	上屋庫内灯・照明鉄塔・軒灯・荷さばき地投光器他	球替え、補修	6月
12	上屋庫内灯・照明鉄塔・軒灯・荷さばき地投光器他	球替え、補修	7月
13	上屋庫内灯・照明鉄塔・軒灯・荷さばき地投光器他	球替え、補修	8月
14	南本牧ふ頭南本牧大橋街路灯自動点滅器不具合対応	自動点滅器交換	8月
15	上屋庫内灯・照明鉄塔・軒灯・荷さばき地投光器他	球替え、補修	9月
16	大黒ふ頭J号荷さばき地ヤード照明付点補修	照明設備、配線交換	9月
17	南本牧ふ頭南本牧ふ頭1号線 第三待機場前分電盤地下管路補修	破損管路補修	9月
18	大黒ふ頭T-1受電所電灯分電盤(受電所内) 7. コンセント絶縁探査	絶縁不良箇所探査	9月
19	大黒ふ頭管理センター蛍光灯補修	照明器具交換	10月
20	上屋庫内灯・照明鉄塔・軒灯・荷さばき地投光器他	球替え、補修	10月
21	山下ふ頭5号上屋電気配管修繕	配線交換	10月
22	末広町小型油槽船係留さん橋駐車場照明不点修繕	球替え	10月



23	(山下ふ頭 SOLAS フェンス(フェンス補修に伴う)照明配管補修	不要配管撤去、配管交換	10月
24	上屋庫内灯・照明鉄塔・軒灯・荷さばき地灯光器他	球替え、補修	11月
25	出田町ふ頭バナナ2号上屋前トイレ防水コンセント修繕	コンセント交換	11月
26	本牧ふ頭D突物揚場フェンス照明機器修繕	照明器具交換	11月
27	大黒ふ頭T-1号上屋2階事務所打合せスペース照明修繕	照明器具交換	11月
28	本牧ふ頭D突堤特高変電所 非常用発電機潤滑油補充	潤滑油補充	11月
29	本牧ふ頭D突堤1号線街路灯ブレーカー修繕	街路灯ブレーカー交換	11月
30	本牧ふ頭A-3上屋軒灯タイマーバッテリー修繕	タイマー交換	11月
31	山下ふ頭先端標識灯 本牧ふ頭先端標識灯	電球、ソケット交換	12月
32	山下ふ頭受電所	継電器交換	12月
33	上屋庫内灯・照明鉄塔・軒灯・荷さばき地灯光器他	電球、安定器交換	12月
34	山内ふ頭上屋動力盤	ブレーカー交換	1月
35	上屋庫内灯・照明鉄塔・軒灯・荷さばき地灯光器他	電球、安定器交換	1月
36	大黒ふ頭T-1号上屋2階事務所	照明器具交換	1月
37	大黒ふ頭管理センター3階男子トイレ	照明器具交換(2台)	1月
38	本牧ふ頭D突堤1号線街路灯分電盤①	タイマー交換	1月
39	大黒ふ頭インター下荷捌地照明操作盤	タイマー交換	2月
40	上屋庫内灯・照明鉄塔・軒灯・荷さばき地灯光器他	電球、安定器交換	2月
41	山下受電所	停電時仮設電源対応	3月
42	本牧街路灯 D25L2	灯具、ケーブル交換	3月
43	本牧ふ頭B-9号上屋屋外等	灯具交換	3月
44	山下ふ頭照明鉄塔 No. 13	灯具、安定期交換	3月



45	大黒ふ頭T-1号ヤード照明 No. 1	自動点滅器交換	3月
46	山下ふ頭9号上屋電灯系統	電磁接触器交換	3月
47	山下ふ頭7号上屋電灯系統	タイマー交換	3月
48	上屋庫内灯・照明鉄塔・軒灯・荷さばき地灯光器他	電球、安定器交換	3月
49	山内ふ頭2号荷さばき地照明柱	配管破損部保護	3月
50	本牧ふ頭B-4号照明鉄塔	電磁接触器交換	3月
51	大黒ふ頭I号荷さばき地照明柱D-1	ブレーカー交換	3月

具体的修繕内容 (5-(1) 土木施設及び設備)

No.	実施場所	小破修繕及び点検内容	実施時期
1	大黒ふ頭I号荷さばき地	樹木伐採	4月
2	大黒ふ頭13号線 日新倉庫前	標識柱の撤去	4月
3	本牧ふ頭A突堤 横浜清港会事務所裏	ネットフェンス補修	4月
4	大黒ふ頭4号線 帝蚕倉庫周辺部	樹木剪定、歩道舗装補修	4月
5	本牧ふ頭B突堤基部道路 海事検定前	区画線設置	4月
6	本牧ふ頭C-5, 7号上屋間	側溝清掃	4月
7	本牧ふ頭D突堤2号線	側溝清掃	4月
8	山下ふ頭7号上屋等	草刈	5月
9	南本牧ふ頭第三待機場	路面補修	5月
10	本牧ふ頭D突堤1号線	舗装白線引き (一部)	5月
11	本牧ふ頭D突堤1号線	区画線補修	6月
12	山下ふ頭7号上屋	柵鉄蓋補修	6月
13	山下ふ頭引き船係留施設	手摺補修	6月
14	山下ふ頭10号上屋5番口前	舗装補修	6月
15	山下ふ頭8号上屋南口	雨水柵蓋補修	6月
16	本牧ふ頭B-7厚生協会前	舗装補修	6月
17	本牧ふ頭B-8在来貨物ターミナル用地	舗装補修	6月
18	本牧ふ頭D突堤2号線	舗装補修	6月
19	本牧ふ頭BC間2号線	側溝清掃	6月
20	大黒ふ頭7号線、23号線	舗装補修	6月
21	大黒ふ頭H号荷さばき地	区画線補修	6月
22	山下ふ頭D~H号荷さばき地	草刈	6月

23	瑞穂ふ頭港湾道路	舗装補修	6月
24	山下ふ頭引き船係留施設	船舶給水水漏れ補修	6月
25	山下ふ頭5号物揚場前	マンホール周辺舗装補修	6月
26	大黒ふ頭25号線	除草	7月
27	本牧ふ頭D突堤2号線	区画線補修	7月
28	大黒ふ頭23号線	雨水柵清掃	7月
29	大黒ふ頭8号線歩道	看板(立入禁止)補修	7月
30	本牧ふ頭B-9号上屋北口路面	舗装補修	7月
31	本牧ふ頭D突堤10号線	側溝グレーチング補修	7月
32	山下ふ頭横5号線他	区画線補修	7月
33	金沢木材ふ頭 SOLAS2, 3番ゲート	落とし棒・受穴補修	7月
34	本牧ふ頭D突堤1号線	縁石補修	7月
35	山下ふ頭横4号線他	取付管清掃	7月
36	大黒ふ頭 Y-CC 周辺	雨水柵・取付管清掃	8月
37	山下ふ頭澁澤倉庫	取付管調査	8月
38	本牧ふ頭C-3, C-4付近側溝	側溝清掃	9月
39	本牧ふ頭A-1号上屋北口前	側溝清掃	9月
40	本牧ふ頭B突堤10号線	ガードレール補修	9月
41	山下ふ頭港運協会前緑地	草刈	9月
42	南本牧ふ頭5号線	舗装補修	9月
43	山下ふ頭3番ゲート付近	SOLAS フェンス補修	9月
44	出田町ふ頭西物揚場グレーチング	渡り板補修	9月
45	大黒ふ頭T-3~8ヤード	区画線・番号補修	10月
46	大黒ふ頭T-4~5ヤード	舗装補修	10月
47	大黒ふ頭17号線	舗装補修	10月
48	本牧ふ頭D突堤2号線	側溝グレーチング交換	10月
49	山下ふ頭D号横、N号横	除草、堆積土除去	10月
50	金沢木材C, D, E号荷捌き地	防砂ネット補修	11月
51	本牧ふ頭B突堤2号上屋前	マンホール周辺舗装補修	11月
52	本牧ふ頭B突堤2号上屋9番前	舗装補修	11月
53	本牧ふ頭B突堤入口道路	舗装補修	11月
54	南本牧ふ頭1号線第三待機場前	分電盤防護柱補修	11月
55	本牧ふ頭C突堤入口門扉	門扉補修	11月
56	大黒ふ頭15, 16, 24号線沿い用地	フェンス補修	11月

57	本牧ふ頭B突堤日新（西）倉庫周辺	舗装補修	12月
58	本牧ふ頭D突堤4・5号線	人孔周囲・段差舗装補修	12月
59	山下ふ頭N号荷さばき地周辺	グレーチング側溝補修	12月
60	山下ふ頭N号荷さばき地周辺	舗装補修	12月
61	大黒ふ頭T-3～T-8ヤード	区画線補修	12月
62	山下ふ頭港運会館前	側溝清掃	12月
63	出田町ふ頭2号上屋脇	側溝改築	12月
64	大黒ふ頭B号荷捌き地門扉	門扉開閉の補修	1月
65	大黒ふ頭Y-CC横断防止柵	横断防止柵補修	1月
66	金沢木材ふ頭SOLAS1ゲート他	SOLASフェンス補修	1月
67	本牧ふ頭D突堤1号線側溝	側溝清掃	1月
68	山内ふ頭正門ゲート門扉	門扉補修	1月
69	本牧ふ頭B-9号上屋前路面	路面補修	1月
70	本牧ふ頭C突堤中央道路	舗装補修	1月
71	大黒ふ頭C-2前道路	舗装補修	1月
72	大黒ふ頭YCC南側道路	舗装補修	2月
73	瑞穂ふ頭1号線道路	舗装補修	2月
74	南本牧ふ頭 第三待機場	路盤不陸整正	2月
75	本牧ふ頭A突堤中央道路	バリケード設置	2月
76	本牧ふ頭B突堤10号線	ラバーポール補修	2月
77	本牧ふ頭B突堤10号線交差点	ガードレール補修	2月
78	本牧ふ頭B突堤7号上屋前路面	舗装補修	3月
79	本牧ふ頭YKK倉庫C-D間連絡道路側路面	舗装補修	3月



### 3. 施設の運営に関連する業務

#### (1) 施設の巡回業務

南・北部管理事務所による定期的な巡回を実施し、施設の不良個所の早期発見及び予防措置の実施に努めるとともに、ユーザーと情報共有や連携を図るため、問題点や要望についてのヒアリングを実施するなどの安全策を講じました。

また、休日には、委託した警備業者による 24 時間体制の門衛や巡回を実施し、事故及び異常が発見された場合は、警備業者からの緊急連絡により、社員による現場対応等を実施しました。

#### 【巡回頻度】

ふ頭名等	頻 度
山下ふ頭	5 回/週(平日)
本牧ふ頭、本牧新建材	5 回/週(平日)
南本牧ふ頭	1 回/週
大黒ふ頭	5 回/週(平日)
金沢木材ふ頭	1 回/月
瑞穂ふ頭、小型油槽船係留施設	1 回/週
出田町ふ頭、山内ふ頭、みなとみらい	2 回/月

#### (2) 自然災害時の対応

東日本大震災をはじめ暴風雨、台風、降雪など、過去の災害の経験をもとに、防災・災害対策体制を整備し、施設利用者へ e-FAX (FAX 一斉配信システム) および Twitter による注意喚起や情報提供を行うことで災害発生の防止を図るとともに、被害状況把握と速やかな応急対応を実施しました。

また、同じ横浜港利用者であるコンテナターミナル (国・市からの貸付施設) ユーザーへの情報提供についても、横浜川崎国際港湾 (株) と連携し対応しました。

#### 【緊急時対応の事例】

事例	実施状況
発達した低気圧による暴風雨の対応	6/27、7/4
台風接近による対応※1	7/26(6号)、8/15(10号)、 <u>9/9(15号)</u> 、 <u>9/20(17号)</u> 、 <u>10/3(18号)</u> 、 <u>10/12(19号)</u> 、 <u>10/21(20号)</u> 、 <u>10/24(21号)</u>
降雪による対応※2	なし

#### ※1 台風による対応

本年度は台風 15 号・19 号により、横浜港内の港湾施設において大きな被害が発生しました。このような被害に対し、「指定管理者基本協定書」及び「災害時における施設利用

の協力に関する協定」に基づき、港湾局と連携し迅速な応急復旧（全 81 件）及び本復旧（全 69 件）を実施し、全ての対応を本年度中に完了しました。

※2 降雪時の対応

平成 25 年度の大雪を契機に局、大黒ふ頭連絡協議会及び当社で「大黒ふ頭の降雪時の対応」を定めています。当社では降雪によるふ頭内での影響が最小限となるよう、降雪の程度に合わせて以下の対応を行っています。

【降雪時における主な対応】

- ・大黒ふ頭連絡協議会をはじめ、関係各社と情報共有および対応を協議
- ・大黒ふ頭D号荷さばき地の一部区画について降雪被害の回避、首都高速道路株式会社の除雪車両駐車スペースの確保
- ・大黒ふ頭管理センターにおいて、交通対策および緊急事態に備えるため誘導員と当社社員の待機の実施

など

(3) 注意喚起文等の送付

気象情報等の注意喚起を中心に施設利用者との各種打合せ時や Twitter 及び FAX を利用して関係者に周知等を行いました。

また、本牧 B 突堤岸壁漏水修繕工事に伴う本牧ふ頭 B 突堤内の緊急断水について、上記を活用したふ頭利用者への迅速な情報提供を行いました。

【主な事例】

内容	実施時期
ゴールデンウィーク 10 連休中の横浜港におけるコンテナターミナルのゲートオープン予定と厚生施設の営業状況について（ゴールデンウィーク 10 連休中の横浜港における配船・調整の申請受付の日程について）	4 月
強風及び大雨への注意喚起について	7 月
台風（6 号、10 号、15 号、17 号、18 号、19 号、20 号）の防災対策について	7 月、8 月、9 月、10 月
熱中症に対する注意喚起について	7 月、8 月
ふ頭内の交通に関する注意喚起について	10 月、12 月
本牧ふ頭内の断水について	11 月
荒天への注意喚起について	12 月、1 月、2 月、3 月
新型コロナウイルス感染症関連の注意喚起について	2 月
大雪のおそれへの注意喚起について	2 月
北部管理事務所の移転について	3 月



#### (4) 事故対応

管理施設において事故が発生した場合には、局に報告するとともに、現場において事故状況の把握、二次災害等の発生防止に必要な措置を行うなど、迅速な対応に努めました。

また、港湾施設にき損が認められた場合は、原因者に対して原状回復工事を求め、施工方法・施工範囲等を指示し、適切な処置を施しました。

令和元年度の事故発生件数は13件でした。主な事例は以下のとおりです。

##### 【主な事故事例】

	事故発生年月日	発生場所	事故内容《事故後に行った対応》
1	令和元年5月28日	大黒ふ頭管理センター事務所玄関	トラックが玄関前通路を通行時に、搭載していた検量機材が玄関庇の天板にぶつかり、天板をき損させた。
2	令和元年6月3日	金沢木材ふ頭 SOLAS フェンス (3ゲート付近)	トラックが別のトラックとすれ違う際にフェンス側に寄せようとバックしたところ、トラック後部を SOLAS フェンスに接触し、フェンスをき損させた。
3	令和元年6月17日	山下ふ頭 SOLAS フェンス (3ゲート付近)	SOLAS フェンスに車両が接触し、フェンスの支柱やフェンス部、保安照明用電気配管をき損させた模様。
4	令和元年11月28日	山下ふ頭 9号上屋 12番口	トラックが上屋内に進入する際、上がり切っていないシャッター下部に車体ウイング右角を接触させ、シャッター下部スラット及び座板をき損させた。
5	令和元年12月20日	山下ふ頭入口交差点	トレーラーが山下ふ頭入口の交差点からふ頭内方向へ走行中、分離帯のガードレール等に車両の左前方を接触、損傷させた。
6	令和2年1月20日	本牧ふ頭 B 突堤 8号上屋 8番口	コンテナがシャッター下降エリアにあるにも関わらずシャッターを降ろしてしまい、シャッターとコンテナが接触し、シャッター及びシャッターボックスをき損させた。
7	令和2年3月26日	本牧ふ頭 B-C 間連絡道路	トレーラーが本牧ふ頭 B-C 間連絡道路を B 突方面に直進中、T 字路から左折しようとしてきたトレーラーヘッドと接触。この接触によりガードレールがき損したほか、トレーラーヘッドからオイル漏

			れが発生した。
--	--	--	---------

#### 4. その他の業務

##### (1) 食品販売届

食品販売届については、希望者からの届出により内容の審査を行い、届出の受理及び届出済証を発行しました。

なお、令和元年度は本牧ふ頭で4社17件、山下ふ頭で3社6件、大黒ふ頭で5社5件の届出を受け、合計12社に対して28件の届出済証を発行しました。

##### (2) 電子申請の普及啓発

公共ふ頭の施設利用申請について、FAX申請から電子申請への切り替えを依頼するなど、電子申請の普及啓発に努めました。



#### IV. その他の報告事項（基本協定第 32 条）

##### 1. 施設の使用状況

###### 【上屋】

ふ頭名	延有効面積(m <sup>2</sup> )	延使用面積(m <sup>2</sup> )	令和元年度使用率
本牧ふ頭	16,777,440	11,206,376	66.79%
山下ふ頭	13,122,564	8,392,725	63.96%
大黒ふ頭	7,685,268	4,712,464	61.32%
山内ふ頭	1,583,682	1,405,440	88.75%
出田町ふ頭	5,246,610	3,117,588	59.42%
合計	44,415,564	28,834,593	64.92%

※延有効面積：告示面積×利用可能日数

###### 【荷さばき地】

ふ頭名	延有効面積(m <sup>2</sup> )	延使用面積(m <sup>2</sup> )	令和元年度使用率
本牧ふ頭	10,892,892	3,419,453	31.39%
山下ふ頭	9,142,314	4,508,807	49.32%
大黒ふ頭	155,944,994	94,643,026	60.69%
金沢木材ふ頭	8,803,764	5,976,574	67.89%
出田町ふ頭	3,001,566	873,120	29.09%
山内ふ頭	153,720	30,744	20.00%
瑞穂ふ頭	6,160,512	5,610,414	91.07%
合計	194,099,762	115,062,138	59.28%

※延有効面積：告示面積×利用可能日数

###### 【在来貨物ターミナル用地】

ふ頭名	延有効面積(m <sup>2</sup> )	延使用面積(m <sup>2</sup> )	令和元年度使用率
本牧ふ頭	346,320	225,384	65.08%
山下ふ頭	171,264	128,940	75.29%
大黒ふ頭	497,760	497,760	100.00%
合計	1,015,344	852,084	83.92%

※延有効面積：告示面積（1ヶ月毎）の1年間合計

2. 施設使用等に係る申請等手続き件数

項目	件数	項目	件数
岸壁使用許可申請書 (前日分)	0	引き船係留施設使用許可申請書 (山下ふ頭)	0
岸壁使用許可申請書 (前々日分)	0	工作物等設備承認申請書	2
岸壁使用許可申請書 (500T未満)	3,094	工作物等設備廃止承認申請書	0
定期使用許可申請書	0	工作物等設備変更承認申請書	0
物揚場使用許可申請書	1,080	工事承認申請書	1
上屋・荷さばき地許可申請書	7,301	道路使用承認申請書	20
上屋・荷さばき地使用完了届	115	自動車保管場所使用承諾書	10
専用使用許可申請書 (在来ターミナル用地)	43	特殊車両通行承認申請書	212
専用使用許可申請書 (ふ頭用地)	138	港湾施設き損届出書	14
専用使用許可申請書 (上屋)	67	事故報告書	10
専用使用許可申請書 (事務所)	89	食品販売届	28
小型油槽船係留施設使用許可申請書 (許可件数)	2,042	その他	2

合計 14,268 件



3. 管理運営業務実施報告

(1) 清掃業務実施報告

1 道路清掃（本牧は待機レーン含む。南本牧は待機レーン・休憩所附帯駐車場及び緑地含む）

エリア	人力清掃	機械清掃	除草	備考
大黒ふ頭	路面清掃、パレット類収集 (2回/月 24回/年)	路面清掃 (12回/年)	/	機械清掃 毎月1回 水際線清掃 2ヶ月毎
	累計 24	累計 12		
	水際線清掃 (6回/年)			
	累計 6			
出田町ふ頭	路面清掃、パレット類収集 (月1回 12回/年)	路面清掃 (12回/年)	/	水際線清掃 2ヶ月毎
	累計 12	累計 12		
	水際線清掃 (6回/年)			
	累計 6			
瑞穂ふ頭	路面清掃、パレット類収集 (1回/月 12回/年)	路面清掃・散水 (2回/月 24回/年)	/	機械清掃 毎月2回
	累計 12	累計 24		
山下ふ頭	路面清掃 (1回/月 12回/年)	路面清掃 (3回/月 36回/年)	人力除草 (2回/年)	
	累計 12	累計 36	累計 2	
本牧ふ頭	歩道清掃 (1回/月 12回/年)	道路清掃 (1回/月 12回/年)	/	
	累計 12	累計 12		
南本牧ふ頭	歩道、街路植栽帯、厚生施設緑地、厚生施設駐車場、待機レーン (1回/月 12回/年)	路面清掃 (12回/年)	/	
	累計 12	累計 12		

2 上屋清掃（休憩室・共用部分・トイレ・シャワー施設）

エリア	日常清掃	定期清掃	その他清掃等	備考
大黒ふ頭	休憩室、トイレ、ホール (12回/月 144回/年)	休憩室、トイレ、ホール (4回/年)	空調設備 (2回/年)	定期清掃 5・8・11・2月 空調 6・12月
	累計 144	累計 4	累計 2	
山内ふ頭	休憩室、シャワー室、廊下、ホール、階段、トイレ、湯沸室 (2回/週 104回/年)	会議室、廊下、ホール、階段、湯沸室、窓拭き (6回/年)	空調設備 (2回/年)	定期清掃 2ヶ月毎 空調設備 6・12月 換気扇/照明 12月
	累計 104	累計 6	累計 2	
	水周り (流し台) (1回/週 52回/年)	/	換気扇、照明器具 (1回/年)	
	累計 52		累計 1	
山下公共上屋付属トイレ (×7)	日常清掃 (4回/週 190回/年)	床面、窓 (1回/年)	/	
	累計 190	累計 1		
	/	内壁 (1回/年)		
	/	累計 1		
	/	照明器具 (1回/年)		
	累計 1			
本牧ふ頭 (トイレ)	日常清掃 (週5回/週 240回/年)	床面 (2回/年)	/	
	累計 240	累計 2		

3 厚生施設（南本牧ふ頭休憩所は「1 道路清掃」で報告）

対象施設	日常清掃	定期清掃	その他清掃等	備考
本牧ふ頭C突堤労働者休憩所	休憩室 (週5回/週 240回/年)	休憩室床面、窓 (1回/年)	照明器具 (1回/年)	
	累計 240	累計 1	累計 1	
	/	休憩室内壁 (1回/年)	/	
	/	累計 1		
本牧ふ頭C突堤労働者休憩所	休憩室トイレ (週5回/週 240回/年)	休憩室トイレ床面、窓 (1回/年)	照明器具 (1回/年)	
	累計 240	累計 1	累計 1	
	/	内壁 (1回/年)	/	
	累計 240	累計 1		
本牧TOC休憩施設	労働者休憩所、トイレ (4回/週 198回/年)	労働者休憩所、トイレ (2回/年)	/	
	累計 205	累計 2		

4 公衆トイレ

対象施設	日常清掃	定期清掃	その他清掃等	備考	
大黒ふ頭T-1公衆トイレ	日常清掃 (12回/月 144回/年)				
	累計 144				
出田町ふ頭内公衆トイレ(3ヶ所)	日常清掃 (8回/月 101回/年)	床面等 (1回/年)	パイプ洗浄 (2回/年)		
	累計 101	累計 1	累計 2		
瑞穂ふ頭内公衆トイレ	日常清掃 (8回/月 101回/年)	同上	パイプ洗浄 (2回/年)		
	累計 101	累計 1	累計 2		
金沢木材ふ頭公衆トイレ	日常清掃 (2回/週 101回/年)	床面、窓 (1回/年)			
	累計 101	累計 1			
		内壁 (1回/年)			累計 1
		照明器具 (1回/年)			累計 1
本牧A突堤基部事務所公衆トイレ	日常清掃 (2回/週 101回/年)	床面、窓 (1回/年)			
	累計 101	累計 1			
		内壁 (1回/年)			累計 1
		外壁 (1回/年)			累計 1
		照明器具 (1回/年)			累計 1
		累計 1			
南本牧ふ頭厚生センター公衆トイレ	日常清掃 (4回/週 190回/年)	床面、窓 (1回/年)			
	累計 190	累計 1			
		内壁 (1回/年)			累計 1
		外壁 (1回/年)			累計 1
		照明器具 (1回/年)			累計 1
		累計 1			
山下ふ頭内公衆トイレ (×6)	日常清掃 (4回/週 190回/年)	床面、窓 (1回/年)			
	累計 190	累計 1			
		内壁 (1回/年)			累計 1
		照明器具 (1回/年)			累計 1



5 事務所

対象施設	日常清掃	定期清掃	その他清掃等	備考
大黒ふ頭管理センター	シャワー室、湯沸室、廊下、階段、E.Vほか (2回/週101回/年)	ビータイル部分 (6回/年)	窓ガラス (4回/年)	ビータイル 2ヶ月 毎 窓ガラス 5・8・11・2月 空気環境測定 2ヶ月毎 害虫駆除 8・2月 照明器具 3月 受水槽 2月
	累計 101	累計 6	累計 4	
	トイレ (5回/週 240回/年)	当社事務室 (1回/年)	空気環境測定 (6回/年)	
	累計 240	累計 0	累計 6	
	事務室 (当社執務室) (1回/週49回/年)	/	害虫駆除 (2回/年)	
	累計 49		累計 4	
	防塵マット取替 (1回/月 12回/年)		照明器具 (1回/年)	
累計 12		累計 1	受水槽点検清掃 (1回/年)	
		累計 1		
本牧ふ頭総合ビル	廊下、階段、トイレ、玄関ホール (5回/週 240回/年)	トイレ (2回/年)		6・12月
	累計 241	累計 2		
		窓ガラス (1回/年)		3月
		累計 1		
本牧ふ頭総合ビル 南部管理事務所		1階Pタイル、タイル (12回/年)		ビータイル、タイル 毎月第4金曜日 フィルター清掃 6・12月
		累計 12		
		1階会議室・2階Pタイル (4回/年)	空調設備 (2回/年)	
		累計 4	累計 2	
本牧新建材ふ頭事務所	トイレ、玄関ホ-ル、廊下、階段、シャ-室、湯沸 室 (2回/週 92回/年)	床 (2回/年)		
	累計 92	累計 2		

6 本牧ふ頭塵芥収集 (塵芥コンテナ内のごみの収集・処分)

エリア	回数(回/月)	処分量(kg)	備考
A突堤	5回/週	累計 75,699	5回/週 (ゴミ量により回数変動)
	累計 151		
B突堤	5回/週	累計 247,773	5回/週 (ゴミ量により回数変動)
	累計 245		
C突堤	5回/週	累計 89,150	5回/週 (ゴミ量により回数変動)
	累計 154		
D突堤	5回/週	累計 62,588	5回/週 (ゴミ量により回数変動)
	累計 187		
合計	累計 737	累計 475,210	

(2) 緑地管理業務実施報告

大黒ふ頭緑地、管理施設内の緑地帯、植栽及び雑草等の生ずる箇所において、港湾施設の機能維持及び保安が阻害されないように、かつ、ふ頭内の環境衛生を保全するため、機械による除草、草刈、高・中・低木の剪定を行いました。  
作業種別については、下記記載の通り業務を行いました。

1. 履行場所及び作業内容

	H31. 4月	R01. 5月	R01. 6月	1/4期 計	R01. 7月	R01. 8月	R01. 9月	2/4期 計
<b>ふ頭 計</b>								
1. 草刈業務[回]	3	3	3	9 (12)	6	5	8	19 (23)
(草刈面積[m <sup>2</sup> ])	5,085	2,250	1,769	9,104 -	3,440	2,995	4,060	10,495 -
2. 樹木管理[本]※	12	1	0	13 -	10	0	16	26 -
3. 薬剤散布[本]※	0	0	0	0 -	0	0	0	0 -
<b>内 大黒ふ頭</b>								
1. 草刈業務[回]	3	3	2	8 (12)	5	2	8	15 (19)
(草刈面積[m <sup>2</sup> ])	5,085	2,250	1,279	8,614 -	2,980	1,620	4,060	8,660 -
2. 樹木管理[本]※	12	1	0	13 -	10	0	16	26 -
3. 薬剤散布[本]※	0	0	0	0 -	0	0	0	0 -
<b>本牧ふ頭</b>								
1. 草刈業務	0	0	1	1 (0)	1	0	0	1 (0)
(草刈面積[m <sup>2</sup> ])	0	0	490	490 -	460	0	0	460 -
2. 樹木管理[本]※	0	0	0	0 -	0	0	0	0 -
3. 薬剤散布[本]※	0	0	0	0 -	0	0	0	0 -
<b>南本牧ふ頭</b>								
1. 草刈業務	0	0	0	0 (0)	0	0	0	0 (4)
(草刈面積[m <sup>2</sup> ])	0	0	0	0 -	0	0	0	0 -
2. 樹木管理[本]※	0	0	0	0 -	0	0	0	0 -
3. 薬剤散布[本]※	0	0	0	0 -	0	0	0	0 -
<b>その他ふ頭 (出田町・金沢木材ふ頭)</b>								
1. 草刈業務	0	0	0	0 (0)	0	3	0	3 (0)
(草刈面積[m <sup>2</sup> ])	0	0	0	0 -	0	1,375	0	1,375 -
2. 樹木管理[本]※	0	0	0	0 -	0	0	0	0 -
3. 薬剤散布[本]※	0	0	0	0 -	0	0	0	0 -
	R01. 10月	R01. 11月	R01. 12月	3/4期 計	R02. 1月	R02. 2月	R02. 3月	4/4期 計
<b>ふ頭 計</b>								
1. 草刈業務	9	9	7	25 (18)	0	1	5	6 (7)
(草刈面積[m <sup>2</sup> ])	4,170	3,800	7,190	15,160 -	0	740	2,810	3,550 -
2. 樹木管理[本]※	26	0	0	26 -	0	24	0	24 -
3. 薬剤散布[本]※	0	0	0	0 -	0	0	0	0 -
<b>内 大黒ふ頭</b>								
1. 草刈業務	9	9	7	25 (14)	0	1	1	2 (7)
(草刈面積[m <sup>2</sup> ])	4,170	3,800	7,190	15,160 -	0	740	240	980 -
2. 樹木管理[本]※	26	0	0	26 -	0	0	0	0 -
3. 薬剤散布[本]※	0	0	0	0 -	0	0	0	0 -
<b>本牧ふ頭</b>								
1. 草刈業務	0	0	0	0 (2)	0	0	3	3 (0)
(草刈面積[m <sup>2</sup> ])	0	0	0	0 -	0	0	1,560	1,560 -
2. 樹木管理[本]※	0	0	0	0 -	0	24	0	24 -
3. 薬剤散布[本]※	0	0	0	0 -	0	0	0	0 -
<b>南本牧ふ頭</b>								
1. 草刈業務	0	0	0	0 (0)	0	0	1	1 (0)
(草刈面積[m <sup>2</sup> ])	0	0	0	0 -	0	0	1,010	1,010 -
2. 樹木管理[本]※	0	0	0	0 -	0	0	0	0 -
3. 薬剤散布[本]※	0	0	0	0 -	0	0	0	0 -
<b>その他ふ頭 (山下・出田町・瑞穂等)</b>								
1. 草刈業務	0	0	0	0 (2)	0	0	0	0 (0)
(草刈面積[m <sup>2</sup> ])	0	0	0	0 -	0	0	0	0 -
2. 樹木管理[本]※	0	0	0	0 -	0	0	0	0 -
3. 薬剤散布[本]※	0	0	0	0 -	0	0	0	0 -

注1 ※…必要に応じて実施。 注2( )内の数量を目安に実施。

#### 4. 管理運営における施設利用者との協議及び対応の状況

##### (1) 関係団体定例会への出席

年間を通じ、各ふ頭の関係団体及び施設利用者主催の定例会議等へ出席し、工事情報等を提供するとともに、課題等の把握及び解決に努めました。

#### 【主な事例】

##### ・本牧ふ頭

###### ① 本牧埠頭会

港湾労働災害の発生を未然に防止し職場の安全意識向上を図るため、本牧埠頭会労働安全部会及び関係行政機関とともに、毎月 1 回実施される本牧ふ頭内の港湾荷役作業現場の労働安全パトロールに参加しました。

また、交通事故・コスト・CO2 排出量の削減を目標とした「ゆっくり走ろう！横浜港」推進事業として本牧埠頭会交通安全部会、大黒ふ頭連絡協議会交通安全部会及び関係行政機関とともに、毎月 1 回実施される交通安全パトロールに参加しました。

###### ② 本牧埠頭沿岸荷役業者連絡会

奇数月に開催される定例会に出席し、本牧ふ頭の管理・運営に関する意見交換や各施設の修繕工事に関する情報提供などを行いました。

###### ③ きれいにしよう本牧ふ頭の会

「ポイ捨てのない・きれいな街・きれいな港」を実現するため、地元自治会、地元企業、本牧埠頭会などの団体とともに、毎月 1 回実施される本牧ふ頭周辺道路のボランティア清掃活動に参加しました。

##### ・大黒ふ頭

###### 大黒ふ頭連絡協議会

年 4 回開催された理事会や会議に出席し、大黒ふ頭の管理・運営に関する意見交換や情報提供を行いました。

また、交通事故・コスト・CO2 排出量の削減を目標とした「ゆっくり走ろう！横浜港」推進事業として大黒ふ頭連絡協議会交通安全部会、本牧埠頭会交通安全部会及び関係行政機関とともに、毎月 1 回実施される交通安全パトロールに参加しました。

##### ・山下ふ頭

###### ① 山下埠頭美化協力会・山下埠頭交通対策協議会

山下ふ頭内の環境衛生の向上並びにふ頭構内の美化を図るためのパトロール及び山下ふ頭内の路上における交通の危険を防止し、交通秩序の向上並びに円滑な交通の確保を図るため、毎月 1 回実施されるパトロールに参加しました。

###### ② 山下埠頭沿岸業者会



年 4 回開催された定例会に出席し、山下ふ頭の管理・運営に関する意見交換や各施設の修繕工事に関する情報提供及び山下公園周辺で行われるイベントの為に利用する山下ふ頭内荷さばき地に関する情報提供などを行いました。

④ 山下埠頭会

毎月 1 回開催された定例会に出席し、山下ふ頭の管理・運営に関する意見交換や各施設の修繕工事に関する情報提供及び山下公園周辺で行われるイベントの為に利用する山下ふ頭内荷さばき地に関する情報提供などを行いました。

⑤ 山下埠頭安全推進会

港湾労働災害の発生を未然に防止し職場の安全意識向上を図るため、山下埠頭安全推進会及び関係行政機関とともに、毎月 1 回実施される山下ふ頭内の港湾荷役作業現場の安全パトロールに参加しました。

・その他

横浜港海上コンテナ協会

毎月 1 回開催された定例会に出席し、本牧・大黒・山下・南本牧の各ふ頭内パトロールで現認されたシャーシの路上駐車に関する情報共有や、道路管理・交通対策の意見交換を行いました。また、毎月 1 回実施される夜間パトロールにも参加しました。

【参 考】

関係団体	定例会等への出席状況
本牧埠頭会	5/14, 5/15, 5/26, 6/11, 6/19, 6/28, 7/9, 7/17, 9/18, 10/8, 11/12, 11/20, 12/1, 1/14, 1/23, 2/12 の計 16 回
本牧埠頭沿岸荷役業者連絡会	5/22, 7/16, 9/17, 11/19, 1/21, の計 5 回
大黒ふ頭連絡協議会	5/10, 5/15, 6/5, 6/19, 7/17, 7/19, 9/18, 10/16, 11/20, 1/15 の計 10 回
山下埠頭美化協力会 山下埠頭交通対策協議会	4/26, 5/29, 6/14, 7/24, 9/20, 11/14, 12/19, 2/18 の計 8 回
山下埠頭沿岸業者会	4/4, 5/24 の計 2 回
山下埠頭会	4/9, 5/14, 7/9, 9/10, 10/10, 11/12, 1/14, 3/10 計 8 回
山下埠頭安全推進会	5/24, 6/21, 7/19, 9/20, 10/18, 11/15, 12/20, 1/17, 2/21 の計 9 回
出田町埠頭振興会	4/12 の 1 回
鈴繁瑞穂会	5/9, 9/25, 2/18 の 3 回
横浜港建材ふ頭運営会	5/29 の 1 回
横浜港海上コンテナ協会	4/9, 4/23, 5/14, 5/28, 6/12, 6/25, 7/9, 7/23, 9/24, 10/8, 10/23, 11/5, 11/26, 12/4, 12/24, 1/15, 1/21, 2/6, 2/25, 3/10, 3/24 の計 21 回

各団体は各ふ頭内に事務所、事業所を設置して事業を営む店社（これに準ずるものを含む）により構成された団体

(2)施設利用者へのアンケート

横浜港物流等関連施設の指定管理者審査要綱に基づく、指定管理業務の自己評価として、利用者より施設等管理運営に関する意見を聴取し反映することで、指定管理業務の質や更なるサービスの向上を図ることを目的としたアンケートを実施しました。

1. アンケートの実施方法等について

(1) アンケート実施時期及び対象者

実施日：令和2年3月上旬配布、3月19日回収

対象者：①上屋、荷さばき地等の利用事業者（100社）

②岸壁、物揚場の利用事業者及び船舶代理店（50社）

(2) 配布及び回収の方法

対象者へ郵送にて送付し、メール、FAXまたは窓口への持参による回収

2. アンケート内容及び集計結果等について

(1) アンケートの内容

アンケート用紙への事業所名の記名及び利用ふ頭及び施設の記入欄を設け、指定管理施設における管理運営面、維持修繕面、施設の利用、社員の対応について、各設問につき5段階評価欄及び自由記入欄への記載とした。

(2) 回収率

50.6%（76社が回答（対象者① 52社/100社、対象者② 24社/50社））

(3) アンケート集計結果

5段階（1：改善を望む～5：満足している）による評価とし、項目ごとの平均値を評価の点数とした。

アンケート項目	平均評価点	
	対象者①	対象者②
1. 施設の管理運営面について（4問）	3.5	3.7
2. 施設の維持修繕面について（3問）	3.3	3.6
3. 港湾施設の利用について		
・上屋等利用事業者用（5問）	3.5	—
・岸壁等利用事業者、船舶代理店（6問）	—	3.9
4. 社員の対応等について（3問）	4.3	4.1



#### (4) 自由記入欄

施設の老朽化に伴う不具合のご意見が多く、修繕計画の際には前広な利用調整や情報提供を頂きたい旨のご意見をいただきました。また、ふ頭内の交通安全に関するご意見も多く、全体的に、港湾局と連携を図り対応していくことが課題となるようなご意見をいただきました。また、台風が大型化しているので、より災害に強い港湾施設を望む意見もありました。

##### 【記入いただいた主なご意見】

###### <施設の管理運営面について>

- ・トレーラーの待機に伴う渋滞改善
- ・路上駐車、台切りシャーシ対策
- ・その他交通安全要望

###### <施設の維持修繕面について>

- ・路面の凸凹
- ・上屋のシンク改修要望、上屋休憩室の温水給湯要望
- ・上屋、荷さばき地区画線不明瞭
- ・道路白線摩耗
- ・緑地管理要望
- ・本牧 B-2 給水管の早急な復旧を望む意見あり。
- ・出田町東側岸壁の早急な復旧を望む意見あり。
- ・ゴミ対応の強化を望む意見あり。

###### <港湾施設の利用について>

- ・岸壁使用に関する申請及び岸壁等の工事に係る利用調整に関する意見あり。

###### <その他>

- ・台風が大型化しているので、より災害に強い港湾施設を望む意見あり。

#### 3. アンケートの結果を受けた今後の対応等について

ご意見の多かった施設等の修繕要望において、当社対応の修繕（小破修繕）は、施設利用者が安心且つ安全に利用できるよう、技術部と連携して迅速に修繕対応します。また、老朽化に伴う修繕並びに設備等の更新を伴う要望については、港湾局との調整等を密に行い、港湾局が実施する大規模修繕を考慮した修繕対応を行うなど、維持修繕の効率化を図ります。

ふ頭内の交通に関する要望については、トレーラー待機列、輸出用車両及び通勤用車両の路上駐車による通行の妨げなどの対策として、日常巡回における状況確認及び駐車車両等への注意喚起など、ふ頭内の交通において安全確保を図ります。



## 5. 収支決算書

令和元年度は、指定管理料等の範囲内で効率的に警備、清掃、修繕、点検等の各業務に取り組んだ結果、12,463千円の当期純利益を計上しました。

### (1) 収支

<b>令和元年度</b>			
<b>物流等関連施設管理運営事業 収支決算書</b>			
単位:千円(消費税抜)			
	金額		金額
指定管理収入	475,680	埠頭管理課費用	147,518
利用者収入(共益費等)	2,829	1.警備委託費	84,376
受取利息その他	2	2.清掃委託費	49,405
台風復旧費用	82,998	3.その他委託費	6,977
		4.施設管理者賠償責任保険料	6,760
		施設課費用	285,262
		1)土木	103,385
		①維持修繕費	103,385
		2)建築	107,079
		①維持修繕費	67,954
		②委託費	39,125
		3)機械	6,152
		①維持修繕費	452
		③委託費	5,700
		4)電気	68,646
		①維持修繕費	16,826
		②委託費	51,820
		一般管理費等経費	30,182
		人件費	86,084
<b>収益合計</b>	<b>561,509</b>	<b>費用合計</b>	<b>549,046</b>

### (2) 監査等の状況

令和元年度決算については、新日本有限責任監査法人の監査業務により、『監査基準（企業会計審議会）』に準拠して適正意見を受けております。

## 6. 研修等の実施状況について

指定管理者として公の施設の管理運営を行ううえで、必要な知識の習得や組織体制の強化のため、社員の研修を以下のとおり実施しました。

### 【主な事例】

研修名	実施時期	備考
港湾行政実務研修	6月	2名参加
人材育成研修	9月	66名参加
危機管理研修	10月	89名参加
個人情報保護研修	6月～	89名参加
コンプライアンス研修（情報資産セキュリティ研修）	6月～	89名参加
港湾局人権啓発講演会	11月	79名参加
所属研修（埠頭経営課）	5, 7, 2月	延べ89名参加

## V. その他（指定管理申請時の取組み・提案の実施状況等）

### 1. 効率的な管理、利便性向上による利用促進等

指定管理者申請書類（提出：平成27年8月）に記載した、管理運営に関する提案の取組・実施状況は以下のとおりです。

#### (1) 管理施設の効率的利用

在来船はコンテナ船と異なり不定期に入出港し、月末・月初または年末・年始に集中する傾向があります。そのため、在来貨物を取り扱う上屋や荷さばき地の使用は、複数事業者による同一区画の利用要望等の重複が多いことから、ふ頭用地の荷さばき地への転換や上屋や荷さばき地の一般・専用区画見直しなど、柔軟に対応し効率的な運用を行いました。

また、完成自動車取扱施設については、自動車取扱量の動向及びふ頭内の施設の利用状況を日常から情報収集を行的確に対応しました。

#### (2) 迅速な窓口対応

本牧、山下、大黒ふ頭に設置した事務所を拠点として、巡回（現場への急行、アフターフォロー対応など）業務の継続性の確保に努めました。

また、ふ頭内巡回により、ふ頭内で発生している問題点や施設利用者の要望を把握して、関係機関と連携しながら迅速に対応しました。

#### (3) 施設利用者に配慮した維持修繕

施設の維持修繕等については、局の関係部署との連携に努め、休日工事の施工や一時的な代替施設の確保など、荷役作業等への支障が最小限となるよう配慮した対応に努めました。

#### (4) 交通対策への取組

各ふ頭内港湾道路を走行するトレーラ、トラック及び関係車両の走行の妨げとなる路上駐車対策の一環として、台切シャーシへの注意喚起や放置車両対応等、交通事故が起こらないよう、港湾局・関係団体と調整を行いながら道路管理に努めました。

また、ゴールデンウィークの前後に増加するコンテナシャーシによる道路混雑の緩和を目

的に、港湾局と連携し、誘導員の増員等の対応を行いました。

## 2. 経費削減策

### (1) 効率的かつ効果的な人員配置

社員が複数の業務を兼務するほか、業務内容によっては嘱託社員やアルバイト等を活用することで、管理コストの低減や効率的な業務執行に努めました。

### (2) 事務経費の削減

節電対策（昼休みの消灯、夏季及び冬季における冷暖房機器の省エネルギー行動など）、ペーパーレス化の推進等を図り、事務経費の削減に努めました。

南・北部管理事務所の事務所費用については、備品などを一括購入することにより、調達経費を抑えました。

### (3) 事務作業の効率化

これまで手作業で行っていた書類の作成作業や換算業務について、IT活用をすすめることで、当社の事務作業の省力化及び効率化を行いました。

### (4) 業務経費の削減

#### ① 同種案件を集約した委託費用の低減化

巡回警備や清掃業務などの委託については同種案件を集約して、さらに一般競争入札を導入することで業務経費の削減を図りました。

#### 【発注事例】

契約件名
本牧ふ頭 A-D 突堤門衛及びシャーシ誘導等業務
本牧ターミナルオフィスセンター日常管理及び清掃業務
山下ふ頭門衛、本牧ふ頭等巡視及び本牧ふ頭総合ビル機械警備業務
大黒ふ頭、瑞穂ふ頭及び南本牧ふ頭交通信号機業務

#### ② 複数年契約の採用によるコスト低減化

当初費用などの諸経費を削減することが可能な機械警備業務などの委託については、停止条件を付した複数年契約を採用することで、業務経費の削減を図りました。

#### 【発注事例】

契約件名
山下ふ頭上屋等機械警備業務委託
大黒ふ頭上屋火災報知機械警備業務委託
出田町ふ頭及び山内ふ頭上屋火災報知機械警備業務委託
横浜港公共港湾施設における草刈、樹木剪定業務委託（令和元～2年度）



### (5) 維持修繕コストの削減

指定管理施設と当社所有施設の維持修繕工事等を集約して、さらに一般競争入札を導入することで維持修繕コストの削減を図りました。

また、平成 27 年度から電子入札システムを導入して、業務経費や維持修繕コストの削減をさらに進めています。

#### 【一般競争・電子入札事例】

契約件名
(大黒・本牧) コンテナターミナル他土木施設補修工事
(本牧・南本牧) コンテナターミナル他土木施設補修工事
横浜物流等関連施設(土木施設)維持補修工事
消防設備保守点検整備委託
横浜港物流関連施設、浄化槽保守点検業務委託
横浜港物流関連施設、鋼製建具(シャッター) 点検補修工事
横浜港物流関連施設、建築設備点検補修工事

### 3. 法令の遵守等

#### (1) 法令遵守の推進について

「物流等関連施設」を管理・運営していくためには、公平性・透明性の確保も必要であることから、社員への必要な啓発、研修等を適宜、実施しました。

#### (2) 事故防止への取組み

安全で安心な施設の提供を念頭に、課長以上で構成される情報共有会議や、各部・課内の会議等において、事故防止等への注意喚起、徹底を図りました。

#### (3) 研修の実施

「物流等関連施設」の管理運営を円滑かつ効率的に行うため計画的に必要なカテゴリー研修を実施しました。次年度も引き続き、指定管理者として不可欠な知見を養うため、在来施設の現場業務を中心とした研修を実施してまいります。(再掲 P30-5)

#### 【研修内容】

内容	実施時期
指定管理実務研修 (港湾道路の管理について)	6 月
在来貨物研修 (特定の貨物を対象とした現場視察・物流について)	9 月
指定管理執務研修 (配船業務)	2 月

#### (4) 個人情報の保護について

施設の使用許可申請書等については、個人情報が含まれる書類であることから、「横浜港埠頭株式会社個人情報保護規程」や「横浜市個人情報の保護に関する条例」を基に、個人情報保護研修（再掲 P31-6）を実施しました。また、日々の朝礼やOJTを通して、携帯電話、USBメモリなどの紛失や盗難、メールの宛先設定や誤送信など、想定される個人情報の漏えいリスクを抽出し、注意喚起と保護徹底を図りました。

#### (5) その他（催事関係）

ふ頭内または近傍で実施されるイベントの開催にあたっては、局と連携して準備段階から主催者と綿密な打合せを行い、ふ頭の業界関係団体や施設利用者へ情報提供を行うとともに、不測の事態に備え、開催当日は事務所に社員を配置して対応しました。

##### 【催事対応に関する事例】

内 容	実施時期
第 67 回ザよこはまパレード（国際仮装行列）	5 月
2019 世界トライアスロンシリーズ横浜大会	5 月
横浜スパークリングトワイライト 2019	7 月
横浜マラソン 2019	11 月

## 【参考資料】



【参考資料1 管理施設】

【物流施設(在来ターミナル等)】

■上屋

ふ頭名等	施設名
大黒ふ頭	鉄鋼上屋
	T-1号上屋
	T-1号上屋別棟
	T-3号上屋
	T-4号上屋
	T-5号上屋
	T-6号上屋
	T-8号上屋
出田町ふ頭	2号上屋
	3号上屋
	バナナ1号上屋
	バナナ2号上屋
	バナナ上屋付属建物 青果上屋
山内ふ頭	上屋
山下ふ頭	4号上屋
	5号上屋
	6号上屋
	7号上屋
	8号上屋
	9号上屋
	10号上屋
本牧ふ頭	11号上屋
	A突堤1号上屋(4階建のうち1階部分)
	A突堤2号上屋(4階建のうち1階部分)
	A突堤3号上屋(4階建のうち1階部分)
	B突堤1号上屋
	B突堤2号上屋
	B突堤3号上屋
	B突堤4号上屋
	B突堤5号上屋
	B突堤6号上屋
	B突堤7号上屋
	B突堤8号上屋
	B突堤9号上屋
	C突堤3・4号上屋
	C突堤5号上屋
	C突堤7号上屋
	C突堤9号上屋
	D突堤全天候はしけ上屋

■在来貨物ターミナル用地

ふ頭名等	施設名
大黒ふ頭	1号在来貨物ターミナル用地
	H号在来貨物ターミナル用地
	I号在来貨物ターミナル用地
	K号在来貨物ターミナル用地
	T-1号在来貨物ターミナル用地
	T-3号在来貨物ターミナル用地
	T-4号在来貨物ターミナル用地
	T-5号在来貨物ターミナル用地
山下ふ頭	T-6号在来貨物ターミナル用地
	T-7号在来貨物ターミナル用地
	T-8号在来貨物ターミナル用地
	D号在来貨物ターミナル用地
	E号在来貨物ターミナル用地
	F号在来貨物ターミナル用地
	G号在来貨物ターミナル用地
	H号在来貨物ターミナル用地
本牧ふ頭	I号在来貨物ターミナル用地
	J号在来貨物ターミナル用地
	K号在来貨物ターミナル用地
	L号在来貨物ターミナル用地
	N号在来貨物ターミナル用地
	A突堤1号在来貨物ターミナル用地
	A突堤2号在来貨物ターミナル用地
	A突堤3号在来貨物ターミナル用地
	B突堤基部在来貨物ターミナル用地
	B突堤2号在来貨物ターミナル用地
	B突堤3号在来貨物ターミナル用地
	B突堤4号在来貨物ターミナル用地
	B突堤5号在来貨物ターミナル用地
	B突堤6号在来貨物ターミナル用地
	B突堤7号在来貨物ターミナル用地
	B突堤8号在来貨物ターミナル用地
	B突堤9号在来貨物ターミナル用地
	10号在来貨物ターミナル用地
	C突堤A号在来貨物ターミナル用地
C突堤B号在来貨物ターミナル用地	
C突堤C号在来貨物ターミナル用地	
D突堤全天候上屋付属在来貨物ターミナル用地	
新建材在来貨物ターミナル用地	

■港湾環境整備施設(緑地)

大黒ふ頭緑地
--------

■ 荷さばき地

ふ頭名等	施設名
大黒ふ頭	1号荷さばき地
	2号荷さばき地
	P-1号岸壁荷さばき地
	P-2号岸壁荷さばき地
	P-4号岸壁荷さばき地
	B号荷さばき地
	C号荷さばき地
	D号荷さばき地
	H号荷さばき地
	I号荷さばき地
	J号荷さばき地
	K号荷さばき地
	L号荷さばき地
	O号荷さばき地
	T-1号岸壁荷さばき地
	T-2号岸壁荷さばき地
	T-3号岸壁荷さばき地
	T-4号岸壁荷さばき地
	T-5号岸壁荷さばき地
	T-6号岸壁荷さばき地
T-7号岸壁荷さばき地	
T-8号岸壁荷さばき地	
出田町ふ頭	A号荷さばき地
	B号荷さばき地
	F号荷さばき地
	H号荷さばき地
瑞穂ふ頭	1号荷さばき地
	2号荷さばき地
山内ふ頭	A号荷さばき地

ふ頭名等	施設名
山下ふ頭	D号荷さばき地
	E号荷さばき地
	F号荷さばき地
	G号荷さばき地
	H号荷さばき地
	I号荷さばき地
	J号荷さばき地
	K号荷さばき地
	M号荷さばき地
	Q号荷さばき地
本牧ふ頭	17号荷さばき地
	22号荷さばき地
	A突堤1号上屋付属荷さばき地
	A突堤2号上屋付属荷さばき地
	A突堤3号上屋付属荷さばき地
	A突堤基部荷さばき地
	B突堤1号上屋付属荷さばき地
	B突堤2号上屋付属荷さばき地
	B突堤3号上屋付属荷さばき地
	B突堤4号上屋付属荷さばき地
	B突堤5号上屋付属荷さばき地
	B突堤6号上屋付属荷さばき地
	B突堤7号上屋付属荷さばき地
	B突堤8号上屋付属荷さばき地
	B突堤9号上屋付属荷さばき地
	C突堤B号荷さばき地
	C突堤C号荷さばき地
	D突堤全天候はしけ上屋付属荷さばき地
	新建材A号荷さばき地
金沢木材ふ頭	A号荷さばき地
	C号荷さばき地
	D号荷さばき地
	E号荷さばき地

■岸壁

ふ頭名等	施設名
出田町ふ頭	C 岸壁
瑞穂ふ頭	岸壁
山内ふ頭	岸壁
本牧ふ頭	新建材1号岸壁
	新建材2号岸壁

■小型油槽船係留施設

施設名
小型油槽船係留さん橋

■引き船等係留施設

施設名
山下ふ頭引き船係留施設

■物揚場

施設名
末広町物揚場
出田町ふ頭西物揚場
瑞穂ふ頭物揚場
金沢木材ふ頭1号物揚場
同2号同
同3号同
同4号同
みなとみらい中央物揚場
本牧ふ頭D突堤先端物揚場

■港湾施設用地

鶴見地区 I
大黒ふ頭 I
出田町ふ頭 I
瑞穂ふ頭 I
山内ふ頭 I
みなとみらい中央地区 I
山下ふ頭 I
本牧ふ頭 I
南本牧ふ頭
金沢木材ふ頭

■厚生施設

小型油槽船係留さん橋休憩所
大黒ふ頭2号物揚場休憩所
港湾労働者山内ふ頭休憩所
本牧ふ頭B 突堤2号上屋付属シャワ-施設
本牧ふ頭C 突堤3・4号上屋付属シャワ-施設
本牧ふ頭C 突堤労働者休憩所
本牧ターミナルオフィスセンター-休憩施設
南本牧ふ頭休憩施設

■事務所

種別	施設名
総合事務所	大黒ふ頭管理センター-事務所
	本牧ふ頭総合ビル
上屋事務所	本牧新建材ふ頭事務所
	大黒ふ頭鉄鋼上屋事務所
	大黒ふ頭T-1号上屋事務所(別棟含む)
	大黒ふ頭 T-3号上屋事務所
	大黒ふ頭 T-4号上屋事務所
	大黒ふ頭 T-5号上屋事務所
	大黒ふ頭 T-6号上屋事務所
	大黒ふ頭 T-8号上屋事務所
	山内ふ頭上屋事務所
	山下ふ頭4号上屋事務所
	山下ふ頭5号上屋事務所
	山下ふ頭6号上屋事務所
	山下ふ頭6号上屋事務所別棟
	山下ふ頭7号上屋事務所
	山下ふ頭8号上屋事務所
	山下ふ頭9号上屋事務所
	山下ふ頭10号上屋事務所
	本牧ふ頭A 突堤1号上屋事務所
	本牧ふ頭A 突堤2号上屋事務所
	本牧ふ頭A 突堤3号上屋事務所
	本牧ふ頭B 突堤1号上屋事務所
	本牧ふ頭B 突堤2号上屋事務所
	本牧ふ頭B 突堤3号上屋事務所
	本牧ふ頭B 突堤4号上屋事務所
	本牧ふ頭B 突堤5号上屋事務所
	本牧ふ頭B 突堤6号上屋事務所
	本牧ふ頭B 突堤7号上屋事務所
	本牧ふ頭B 突堤8号上屋事務所
	本牧ふ頭B 突堤9号上屋事務所
	本牧ふ頭C 突堤3・4号上屋事務所
本牧ふ頭C 突堤5号上屋事務所	
本牧ふ頭C 突堤7号上屋事務所	
本牧ふ頭C 突堤9号上屋事務所	
本牧ふ頭D 突堤全天候はしけ上屋事務所	
その他事務所	小型油槽船係留さん橋事務所
	本牧ふ頭A 突堤事務所
	本牧A 突堤基部事務所



■道路

心頭名等	施設名
大黒心頭	2号線
	4号線
	5号線
	7号線
	8号線
	9号線
	10号線
	11号線
	12号線
	13号線
	14号線
	15号線
	16号線
	17号線
	19号線
20号線	
22号線	
23号線	
24号線	
25号線	
出田町心頭	2号線
	4号線
	5号線
	6号線
	7号線
8号線	
9号線	
瑞穂心頭	1号線
	2号線
	3号線
	4号線
	5号線
瑞穂橋	

心頭名等	施設名
山下心頭	縦1号線
	縦2号線
	縦3号線
	縦4号線
	縦5号線
	横1号線
	横2号線
	横3号線
	横4号線
	横5号線
	斜1号線
	斜2号線
	斜3号線
	3・4号上屋間道路
	5・6号上屋間道路
7-10号上屋間道路	
本牧心頭	A突堤中央道路
	A突堤2号線
	B突堤中央道路
	B突堤基部道路
	B突堤1号線
	B突堤2号線
	B突堤3号線
	B突堤4号線
	B突堤5号線
	B突堤10号線
	B突堤11号線
	B突堤12号線
	B-C間1号線
	B-C間2号線
	B-C間3号線
	B-C間連絡道路
	C突堤中央道路
	C-D間1号線
	C-D間2号線
	D突堤1号線
	D突堤2号線
D突堤4号線	
D突堤5号線	
D突堤10号線	
D突堤11号線	
南本牧心頭	1号線
	5号線
	6号線
	南本牧大橋側道
金沢木材心頭	1号線
	2号線

【参考資料2 港湾施設使用料徴収額】

港湾施設使用料徴収額一別途受託【経理課に確認依頼中】

(単位：円)

施設名	徴収額（年額）	備考欄 (前年度比)
	平成 29 年度	
岸 壁	550,943,755	98.17%
小型油槽係留	3,366,195	97.55%
引船係留施設	5,184,000	100.00%
ふ頭用地	1,652,131,100	92.94%
荷さばき地	1,575,158,465	88.56%
物揚場	1,434,421	90.78%
一般事務所	19,409,200	105.22%
厚生施設	447,120	71.38%
上屋一般	64,784,528	98.55%
上屋専用	1,093,096,371	99.47%
上屋事務所	48,831,552	95.64%
荷役機械	1,341,900	33.98%
合計	5,016,128,607	93.47%

参考

入港料	439,427,344	101.68%
-----	-------------	---------

※「港湾施設使用料徴収」について

本指定管理業務のほかに、その他物揚場や荷さばき地等と併せ、使用料金の徴収業務を横浜市より受託しています（平成 23 年 4 月より在来施設の徴収も受託）。

また、平成 21 年 4 月から京浜三港連携施策の一環として、東京港、川崎港、横浜港の入港料の徴収事務をそれぞれの港湾管理者から受託しています。

当社がこれら徴収事務を行うことで、施設利用者へのワンストップサービスの窓口機能を担っております。

【参考資料3 アンケート調査】

1. アンケート調査票

1-1. 上屋、荷さばき地利用者向け

アンケート内容

貴社事業所名をご記入ください。

貴社が利用しているふ頭及び施設について、該当するものに○印をお付け下さい。

利用ふ頭（複数回答可）

本牧ふ頭 山下ふ頭 金沢木材ふ頭 南本牧ふ頭  
大黒ふ頭 出田町ふ頭 瑞穂ふ頭 山内ふ頭 その他（ ）

利用施設（複数回答可）

上屋 荷さばき地(在来貨物ターミナル用地) ふ頭用地  
事務所(総合・上屋・その他) その他（ ）

以下の設問において、該当する番号一つに○印をお付けください。

公共在来ふ頭における港湾施設の使用については、横浜市港湾施設使用条例等に基づき申請の手続きを行っており、各種申請書類等を当社ホームページにて提供するなど、更なる効率的な事務手続きを目指しております。

また、当社では台風接近時における FAX・Twitter による各種注意喚起等の迅速な情報提供、関係団体との共同によるシャージ台切り対策、「ゆっくり走ろう横浜港！」キャンペーンへの参加等、ふ頭内における安全・安心への取り組みを幅広く進めております。

(1) 港湾施設における利用調整についてどのような印象をお持ちですか。

満足している 改善を望む  
5 4 3 2 1

(2) 港湾施設利用に関する申請手続きについてお聞かせください。

満足している 改善を望む



5 4 3 2 1

(3) Twitterによる情報提供及び注意喚起等の情報提供についてお聞かせください。

満足している 改善を望む

5 4 3 2 1

(4) ふ頭内の交通安全への取り組みについてお聞かせください。

満足している 改善を望む

5 4 3 2 1



施設の小破修繕（路面の小さな穴埋め、上屋の建具・シャッター等の修繕等、規模の小さな修繕）について、荷役作業に支障のない工法やスケジュールなど、施設のご利用者様と密に調整をするよう心掛けています。

(5) 小破修繕における現場調整、工事調整についてお聞かせください。

満足している 改善を望む

5 4 3 2 1

(6) 建物や設備関係等のメンテナンス、清掃状況についてお聞かせください。

満足している 改善を望む

5 4 3 2 1

(7) ふ頭内道路のメンテナンス、清掃状況についてお聞かせください。

満足している 改善を望む

5 4 3 2 1



港湾施設（上屋、荷さばき地、ふ頭用地等）の利用に際しては、日々変化する取扱い貨物、作業形態等状況に応じて、施設のご利用者様が効率的かつ安全に荷役作業等ができるよう心掛けております。

また、ふ頭内の保安のため、各ふ頭の門衛及び制限区域における警備の体制を整えています。

(8) 本船荷役時における港湾施設の利用調整についてお聞かせください。

（ゴードアウンスペースの調整、本船と上屋における作業との調整等）

満足している 改善を望む

5 4 3 2 1

(9) 港湾施設の管理水準についてお聞かせください。

満足している					改善を望む
5	4	3	2	1	

(10) 施設利用時の事故等における当社の対応についてお聞かせください。

満足している					改善を望む
5	4	3	2	1	

(11) 港湾施設における施設の形状についてお聞かせください。

(荷さばき地の区画の設定は適正か、通路の配置は効率的で安全か等)

満足している					改善を望む
5	4	3	2	1	

(12) ふ頭内における警備体制についてお聞かせください。

満足している					改善を望む
5	4	3	2	1	

当社社員の対応等について、以下の項目にお答えください。

(13) 受付窓口での対応について（言葉遣い、身だしなみ、接客態度等）

満足している					改善を望む
5	4	3	2	1	

(14) 電話対応について（通話までの待ち時間、保留の時間、言葉遣い等）

満足している					改善を望む
5	4	3	2	1	

(15) 現場対応について（現場到着までの時間、現場での態度、言葉遣い等）

満足している					改善を望む
5	4	3	2	1	

(16) 当社では、皆様のご意見を踏まえ、対応を行っておりますが、お気づきの点がありましたら、ご自由にご記入ください。（別紙「物流等関連施設の管理運営について」もご参照ください）

【参考】皆様からのご意見に対する対応案件

1. 大黒Tバース内の白線が消えているところが多いので引き直しをお願いしたい。  
→ T3~8 荷さばき地内の白線や横断歩道の引き直しを行いました。
2. 本牧ふ頭内の道路のひび割れ等について改善してほしい。  
→今年度は本牧ふ頭B突堤中央道路のひび割れや凹凸の修繕をはじめ、利用状況や緊急性を考慮し、順次修繕を実施しました。今後も引き続き修繕を実施していくとともに、広範囲な更新工事が必要な箇所については、横浜市港湾局へ工事要求を行っていきます。
3. 岸壁工事の情報について、丁寧に情報提供等をしてほしい。  
→岸壁等の工事については関係者へ事前に個別説明するなどして、情報提供および調整を図りました。また、緊急を要する工事（事故に伴う復旧工事等）については、FAXや当社 Twitter (@yokohamaportpc) 等を適宜活用して広く情報発信を行い、皆さまへの事前周知に努めています。

アンケートにご協力いただきましてありがとうございました。

本アンケートにご記入いただきました内容及び集計したデータは、アンケートの趣旨及び目的以外では使用いたしません。





5 4 3 2 1

(3) Twitterによる情報提供及び注意喚起等の情報提供についてお聞かせください。

満足している 改善を望む

5 4 3 2 1

(4) ふ頭内の交通安全への取り組みについてお聞かせください。

満足している 改善を望む

5 4 3 2 1



港湾施設（岸壁及び物揚場）の設備（防舷材、係船柱、車止め等）における規模の小さい修繕については、船舶の着離岸等作業に支障のない工法やスケジュールなど、施設のご利用者様と密に調整をするよう心掛けています。

(5) 小破修繕における現場調整、工事調整についてお聞かせください。

満足している 改善を望む

5 4 3 2 1

(6) 港湾施設及び設備のメンテナンスについてお聞かせください。

満足している 改善を望む

5 4 3 2 1

(7) 港湾施設及び設備周辺の清掃状況についてお聞かせください。

満足している 改善を望む

5 4 3 2 1



公共の港湾施設（岸壁、物揚場）において、施設利用の申請から船舶の着離岸まで、トラブル等なく円滑に行えるように努めております。

(8) 港湾施設の利用調整についてお聞かせください。

満足している 改善を望む

5 4 3 2 1

(9) 港湾施設の管理水準についてお聞かせください。

満足している 改善を望む

5 4 3 2 1

(10) 港湾施設利用時の事故等における当社の対応についてお聞かせください。

満足している 改善を望む

5 4 3 2 1

(11) 申請方法（EDI、FAX、窓口への持参）についてお聞かせください。

満足している 改善を望む

5 4 3 2 1

(12) 申請から船席決定（利用場所の決定）までにかかる時間についてお聞かせください。

満足している 改善を望む

5 4 3 2 1

(13) 申請内容等の変更時における対応についてお聞かせください。

満足している 改善を望む

5 4 3 2 1

(14) 受付窓口での対応について（言葉遣い、身だしなみ、接客態度等）

満足している 改善を望む

5 4 3 2 1

(15) 電話対応について（通話までの待ち時間、保留の時間、言葉遣い等）

満足している 改善を望む

5 4 3 2 1

(16) 現場対応について（現場到着までの時間、現場での態度、言葉遣い等）

満足している 改善を望む

5 4 3 2 1



(17) 当社では、皆様のご意見を踏まえ、対応を行っておりますが、お気づきの点がありましたら、ご自由にご記入ください。（別紙「物流等関連施設の管理運営について」もご参照ください）

【参考】皆様からのご意見に対する対応案件

1. 大黒Tバス内の白線が消えているところが多いので引き直しをお願いしたい。  
→ T3~8 荷さばき地内の白線や横断歩道の引き直しを行いました。
2. 本牧ふ頭内の道路のひび割れ等について改善してほしい。  
→今年度は本牧ふ頭B突堤中央道路のひび割れや凹凸の修繕をはじめ、利用状況や緊急性を考慮し、順次修繕を実施しました。今後も引き続き修繕を実施していくとともに、広範囲な更新工事が必要な箇所については、横浜市港湾局へ工事要求を行っていきます。
3. 岸壁工事の情報について、丁寧に情報提供等をしてほしい。  
→岸壁等の工事については関係者へ事前に個別説明するなどして、情報提供および調整を図りました。また、緊急を要する工事（事故に伴う復旧工事等）については、FAX や当社 Twitter (@yokohamaportpc) 等を適宜活用して広く情報発信を行い、皆さまへの事前周知に努めています。

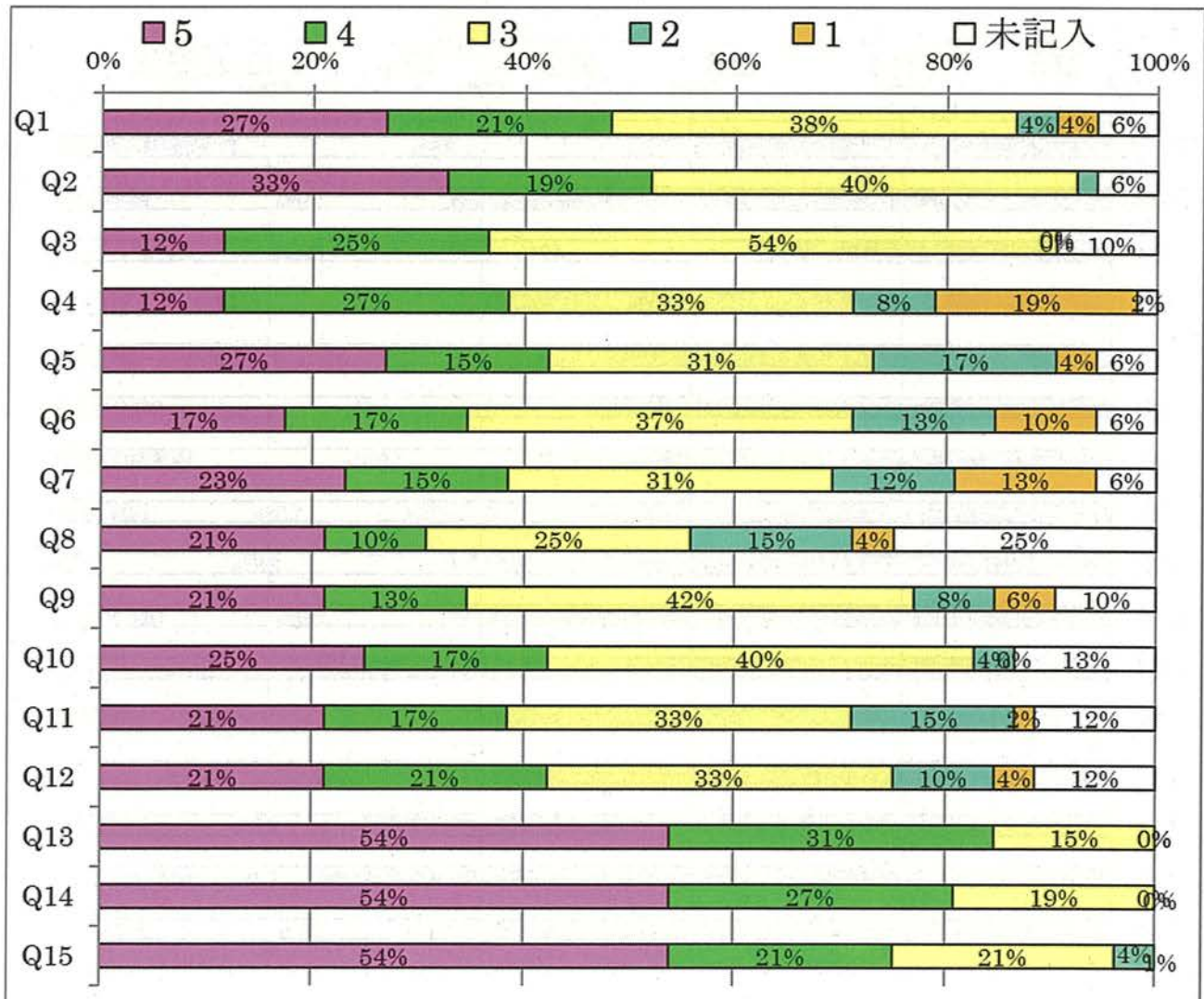
アンケートにご協力いただきましてありがとうございました。

本アンケートにご記入いただきました内容及び集計したデータは、アンケートの趣旨及び目的以外では使用いたしません。

## 2. アンケートの集計結果

令和元年度 利用者アンケート集計結果【陸側】

	設問	送付数	総回答数	5		4		3		2		1		未記入	平均	
				満足している							改善を望む					
管理運営面	Q1	100	52	14	27%	11	21%	20	38%	2	4%	2	4%	3	6%	3.7
	Q2	100	52	17	33%	10	19%	21	40%	1	2%	0	0%	3	6%	3.9
	Q3	100	52	6	12%	13	25%	28	54%	0	0%	0	0%	5	10%	3.5
	Q4	100	52	6	12%	14	27%	17	33%	4	8%	10	19%	1	2%	3.0
維持修繕	Q5	100	52	14	27%	8	15%	16	31%	9	17%	2	4%	3	6%	3.5
	Q6	100	52	9	17%	9	17%	19	37%	7	13%	5	10%	3	6%	3.2
	Q7	100	52	12	23%	8	15%	16	31%	6	12%	7	13%	3	6%	3.2
港湾施設の利用	Q8	100	52	11	21%	5	10%	13	25%	8	15%	2	4%	13	25%	3.4
	Q9	100	52	11	21%	7	13%	22	42%	4	8%	3	6%	5	10%	3.4
	Q10	100	52	13	25%	9	17%	21	40%	2	4%	0	0%	7	13%	3.7
	Q11	100	52	11	21%	9	17%	17	33%	8	15%	1	2%	6	12%	3.5
	Q12	100	52	11	21%	11	21%	17	33%	5	10%	2	4%	6	12%	3.5
社員の対応等	Q13	100	52	28	54%	16	31%	8	15%	0	0%	0	0%	0	0%	4.4
	Q14	100	52	28	54%	14	27%	10	19%	0	0%	0	0%	0	0%	4.3
	Q15	100	52	28	54%	11	21%	11	21%	2	4%	0	0%	0	0%	4.3
ご意見等(自由回答)	Q16	-	-	-	-	-	-	-	-	-	-	-	-	-	-	-





令和元年度 利用者アンケート集計結果【海側】

	設問	送付数	総回答数	満足している ← 改善を望む									未記入	平均		
				5	4	3	2	1								
管理運営面	Q1	50	24	6	25%	5	21%	9	38%	2	8%	2	8%	0	0%	3.5
	Q2	50	24	9	38%	6	25%	7	29%	1	4%	0	0%	1	4%	4.0
	Q3	50	24	4	17%	4	17%	10	42%	1	4%	0	0%	5	21%	3.6
	Q4	50	24	7	29%	7	29%	6	25%	0	0%	1	4%	3	13%	3.9
維持修繕	Q5	50	24	8	33%	5	21%	6	25%	2	8%	3	13%	0	0%	3.5
	Q6	50	24	7	29%	5	21%	10	42%	0	0%	2	8%	0	0%	3.6
	Q7	50	24	7	29%	6	25%	8	33%	2	8%	1	4%	0	0%	3.7
港湾施設の利用	Q8	50	24	6	25%	10	42%	6	25%	1	4%	1	4%	0	0%	3.8
	Q9	50	24	6	25%	9	38%	9	38%	0	0%	0	0%	0	0%	3.9
	Q10	50	24	9	38%	6	25%	7	29%	0	0%	0	0%	2	8%	4.1
	Q11	50	24	11	46%	7	29%	6	25%	0	0%	0	0%	0	0%	4.2
	Q12	50	24	6	25%	8	33%	6	25%	1	4%	3	13%	0	0%	3.5
	Q13	50	24	13	54%	5	21%	6	25%	0	0%	0	0%	0	0%	4.3
社員の対応等	Q14	50	24	11	46%	6	25%	5	21%	0	0%	1	4%	1	4%	4.1
	Q15	50	24	12	50%	6	25%	3	13%	3	13%	0	0%	0	0%	4.1
	Q16	50	24	10	42%	6	25%	5	21%	0	0%	0	0%	3	13%	4.2
ご意見等(自由回答)	Q17	-	-	-	-	-	-	-	-	-	-	-	-	-	-	-

