

受付番号	種目番号 —	連絡先	委託担当 施設課 設備係 TEL 671-2540
------	-----------	-----	------------------------------

設 計 書

- 1 委 託 名 金沢工場灰溶融管制室空調機設置業務委託
- 2 履 行 場 所 資源循環局金沢工場
- 3 履 行 期 間 期間 令和 年 月 日から令和 年 月 日まで
又 は 期 限 期限 契約締結日から令和3年3月31日まで
- 4 契 約 区 分 確定契約 概算契約
- 5 その他特約事項 なし
- 6 現 場 説 明 不要
 要 (月 日 時 分、場所)
- 7 委 託 概 要 本委託は、金沢工場灰溶融管制室の空気調和機の設置を行うものである。

8 部分払

する (回以内)

しない

部分払の基準

業務内容	履行予定月	数量	単位	単価	金額

* 単価及び金額は、消費税等相当額を含まない金額。

* 概算数量の場合は、数量及び金額を () で囲む。

<h2 style="margin: 0;">委託代金額</h2> <hr style="border: 0.5px solid black;"/>	
内訳	業務価格 -----
消費税等相当額	-----

委託内訳書

名称	形状寸法等	数量	単位	単価 (円)	金額(円)	摘要
金沢工場灰溶融管制室空調機設置業務委託						
材料費						
パッケージエアコン 空気調和機	室外機	1	台			詳細特記仕様書参照
パッケージエアコン 空気調和機	室内機	1	台			詳細特記仕様書参照
空気調和機付属品		1	式			
接続金具等		1	式			
ダウントランス等		1	式			
消耗品及び雑材料費		1	式			
施工費						
室内機設置工事費	床置き型	1	式			
室外機設置工事費	床置き型	1	式			
冷媒配管工事費	液管 φ9.52 ガス管 φ25.4	15	m			
ドレン配管工事費	VP25A	10	m			
保温工事費		15	m			
電気工事費	1,2次側配線	1	式			
ダウントランス据付費		1	式			
搬入搬出費	ユニック車含む	1	式			
防火区画貫通部 処理費	φ80	3	か所			
コンクリート壁貫通部 処理費	φ80 レントゲン撮影含む	3	か所			
耐圧気密試験費		1	式			

※概算数量の場合は、数量及び金額を()で囲む

特記仕様書

1 概要

本委託は、金沢工場灰溶融管制室において空気調和機の設置を行うものである。

2 履行場所

資源循環局金沢工場灰溶融管制室（金沢区幸浦二丁目7番地1）

3 履行期間

契約した日から令和3年3月31日

4 業務内容

(1) 空気調和機を設置すること（1基）

空気調和機仕様

仕様	
室内機	床置き型 1台
室外機	床置き型 1台(耐塩害仕様)
冷房能力	25.0kW以上
暖房能力	28.0kW以上
冷媒	R410A
電源	三相200V

- 業務に必要な物品は、電力及び水道を除き全て請負者が負担すること。
- 室内機を図面(M-1)に指示する箇所に適切に設置すること。
- 室外機を図面(M-2)に指示する箇所に適切に設置すること。
- 冷媒配管(液管、ガス管)は工場棟3F灰溶融管制室の室内機から1Fの室外機まで配管を敷設すること。
- 冷媒配管に保温を行うこと。
- 室内機にドレン配管を敷設すること。
- 電気配線は溶融電気室の適切な場所から床下配線を行うこと。
- 灰溶融電気室に400Vから200Vへのダウントランスを適切な位置に設置し、配線を行うこと。
- コンクリート壁貫通部は防火区画を超えるため、それぞれに防火区画貫通部処理を行うこと。貫通部から出た廃材は指示する場所へ移動すること。
- 設置完了後、耐圧気密試験(JIS B 8607に基づく)を行い、漏れ等ないことを確認すること。
- 耐圧試験後、正常に動作することを確認すること。

(13) 空調機設置箇所に養生を行い、作業すること。

(14) 業務の実施にあたっては、設計図書及び図面に定めるもののほか、次に掲げる基準等のうち該当する事項を適用するものとする。

設計図書の各仕様書及び図面等	
建築工事監理指針	国土交通省大臣官房官庁営繕部
建築改修工事監理指針	
機械設備工事監理指針	
電気設備工事監理指針	
土木工事施工管理基準	横浜市道路局
機械設備工事施工マニュアル	横浜市建築局監修
電気設備工事施工マニュアル	

5 その他

特記仕様書等に定める以外の事項が生じた場合には、別途双方協議の上、決定するものとする。

適用する仕様書等(委託)

1 適用する仕様書等

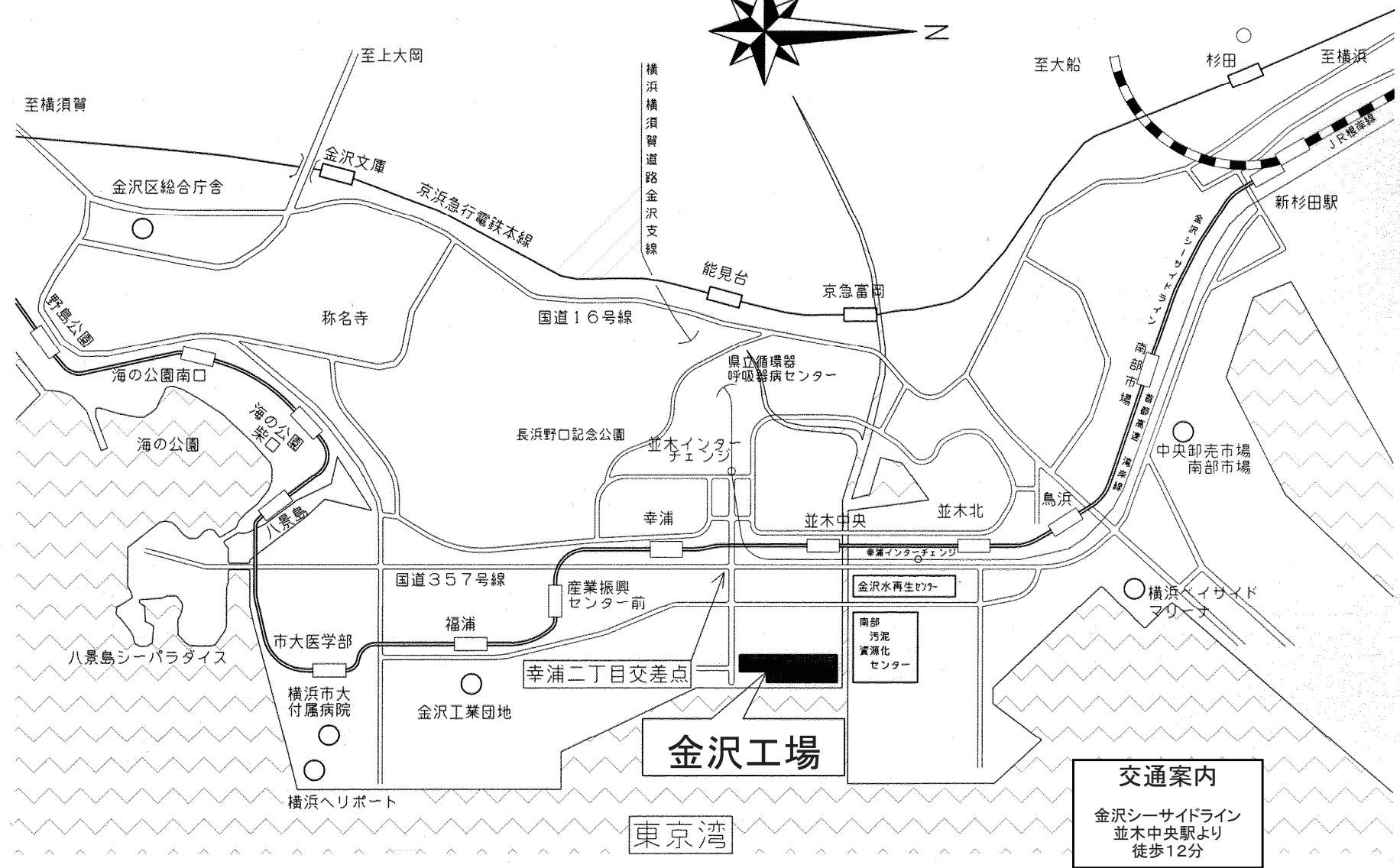
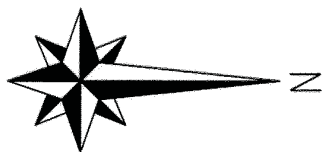
資源循環局が発注する委託等に適用する仕様書、特記仕様書、適用図書及び遵守事項は、下記の共通仕様書等のうち☑が印されたものとします。

適用	名称	改定年月
☑	委託共通仕様書	令和2年4月
☑	資源循環局構内作業基準	令和2年3月
☐	本市工事に伴い排出する建設副産物の処分要領	令和2年4月
☐	横浜市土木設計業務共通仕様書	令和2年8月
☐	横浜市測量業務共通仕様書	令和2年8月
☐	横浜市地質調査業務共通仕様書	令和2年8月
☐	横浜市建築局建築設計委託業務共通仕様書	令和元年5月
☐	横浜市建築局建築工事監理委託業務共通仕様書	令和元年5月
☐	個人情報取扱特記事項	平成27年10月
	受託者は、この契約に基づき個人情報を取り扱う事務を行う場合には、「個人情報取扱特記事項」を遵守し、業務着手にあたっては「個人情報取扱特記事項」に基づく研修を実施し、個人情報保護に関する誓約書及び研修実施報告書を提出すること。	
☑	電子計算機処理等の契約に関する情報取扱特記事項	
☐	前金払に関する特記事項	
	本委託業務については、契約代金額が、設計・調査業務の場合300万円以上、測量業務の場合200万円以上（設計・調査業務と測量業務が含まれる場合は200万円以上）となった場合は、前払金を請求することができます。	

2 入手先

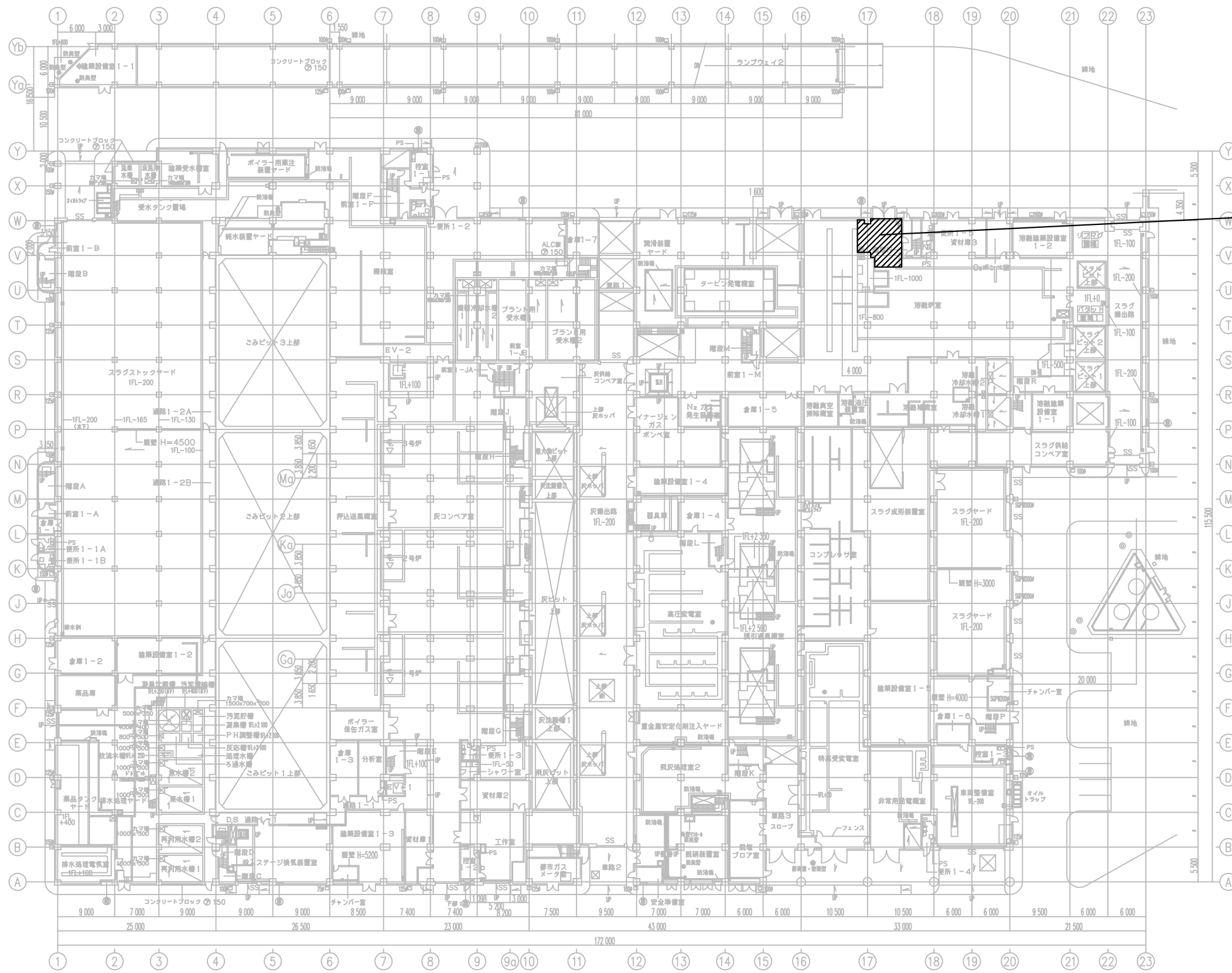
仕様書は以下の市ホームページ上にて公開していますのでダウンロードしてください。

<https://www.city.yokohama.lg.jp/business/nyusatsu/youshiki/shigen/shiyousyo>



金沢区幸浦二丁目7番地1

金沢工場案内図



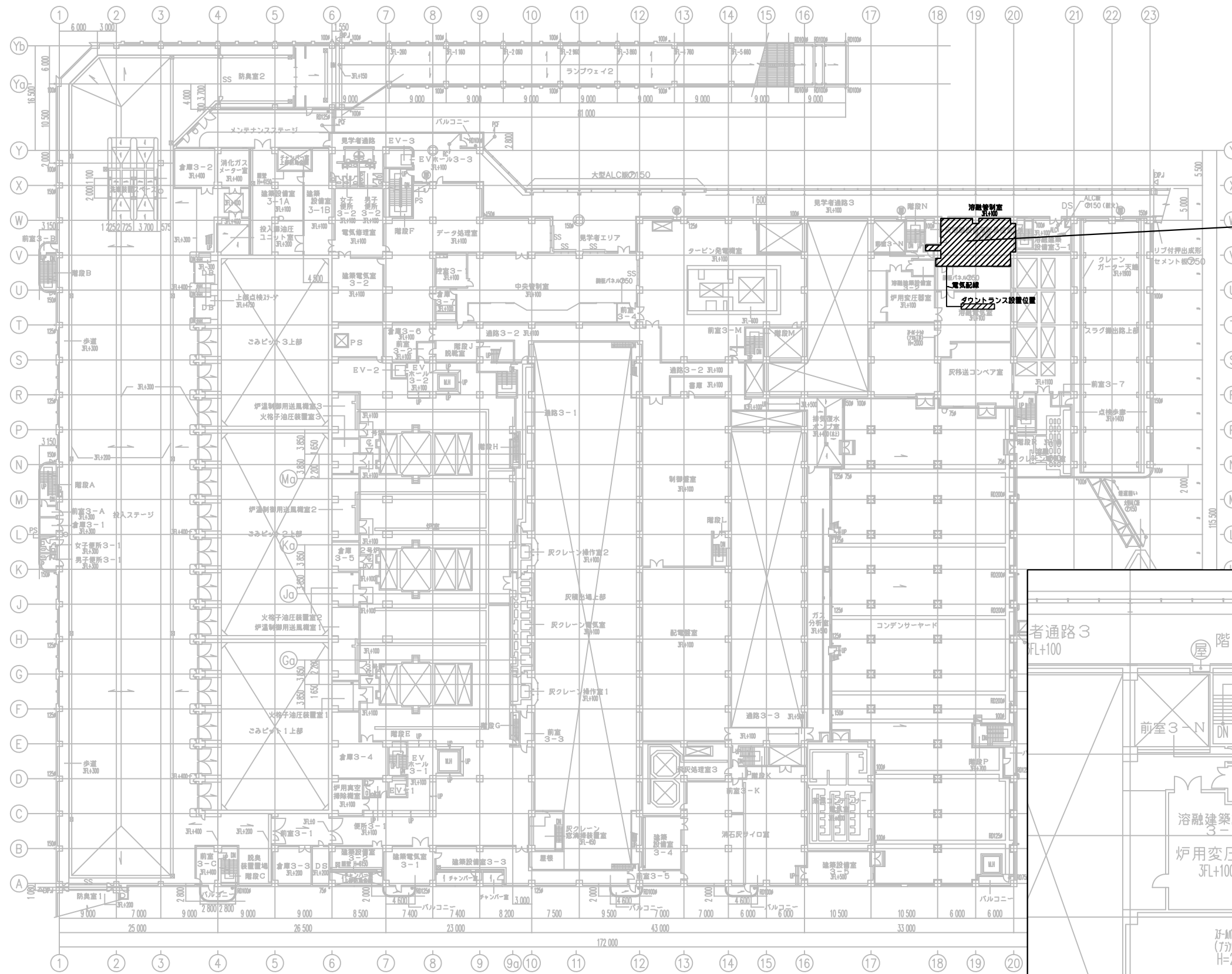
1階平面図

1/700

室内機設置該当範囲： 

室外機を適切な位置に
設置し、室内機への配管
及び配線を行うこと。

修繕名	金沢工場灰溶融管制室空調機設置業務委託	図番	M-2
図面名称	1階平面図	縮尺	1/700 (A3)
横浜市資源循環局適正処理計画部施設課 (令和2年度)			



3階平面図

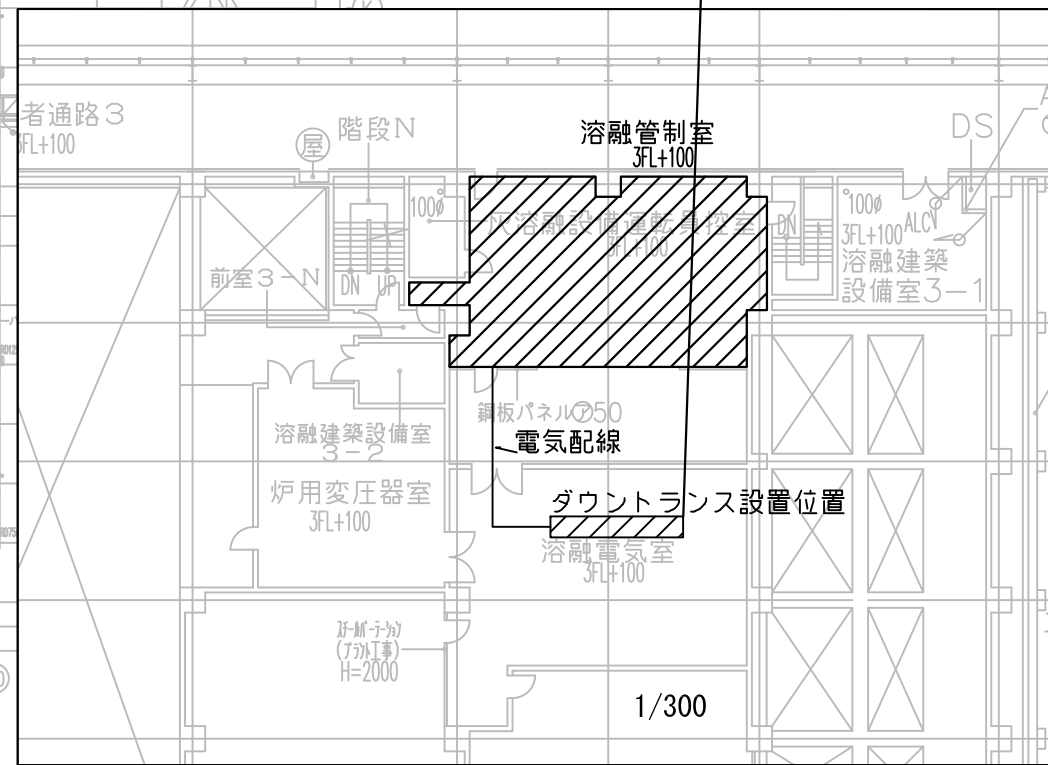
注：特記なき限り、床レベルは1FL+7500とする。

1/700

室内機設置該当範囲：

室内機を適切な位置に設置し、室外機への配管及び溶融電気室から配線を行うこと。

溶融電気室の適切な場所にダウントランスを設置し、から床下を通し配線を敷設すること。



1/300

修繕名	金沢工場灰溶融管制御室空調機設置業務委託	図番	M-1
図面名称	3階平面図	縮尺	1/700 1/300 (A3)