

## 第2部 年齢別人口（平成27年1月1日現在）

### 1 年齢3区分別人口

#### ・老年人口割合は、22.9%

年齢3区分別人口をみると、0～14歳（年少人口）が473,705人、15～64歳（生産年齢人口）が2,360,861人、65歳以上（老年人口）が850,974人となっており、総人口に占める老年人口の割合が22.9%となりました。前年と比べると、年少人口、生産年齢人口とも減少していますが、老年人口は31,300人（3.8%）増加となりました。

また、全国と比較すると、横浜市は生産年齢人口の割合が高く、老年人口の割合が低くなっています。

年少人口と老年人口の数が逆転した年が全国では平成9年、横浜市では平成12年ですが、ともに年少人口と老年人口の差は拡大する傾向にあります。

【図2-1、表2-1】

図2-1 年少人口、生産年齢人口及び老年人口の割合の推移（昭和53年～平成27年）

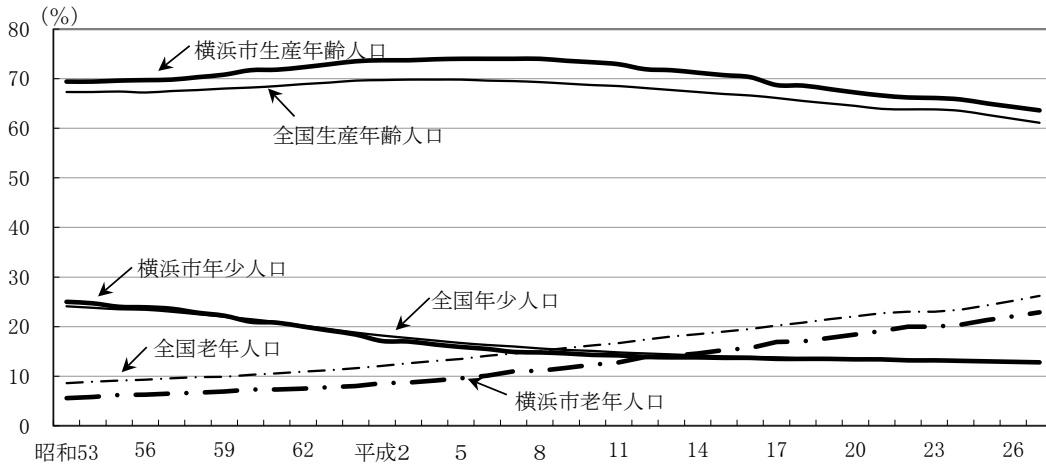


表2-1 年齢（3区分）別人口の推移（昭和22年～平成27年）

年次	人 口 <sup>1)</sup>					構成比 (%)			
	総数	0～14歳 (年少人口)	15～64歳 (生産年齢人口)	65歳以上 (老年人口)	年齢 不詳	0～14歳 (年少人口)	15～64歳 (生産年齢人口)	65歳以上 (老年人口)	年齢 不詳
昭和22	814,379	261,084	527,405	25,890	-	32.1	64.8	3.2	-
25	951,189	312,659	605,886	32,582	62	32.9	63.7	3.4	-
30	1,143,687	350,098	749,689	43,875	25	30.6	65.6	3.8	-
35	1,375,710	365,008	953,827	56,875	-	26.5	69.3	4.1	-
40	1,788,915	411,315	1,302,221	75,379	-	23.0	72.8	4.2	-
45	2,238,264	530,939	1,606,628	100,697	-	23.7	71.8	4.5	-
50	2,621,771	663,517	1,823,622	132,756	1,876	25.3	69.6	5.1	0.1
55	2,773,674	666,549	1,931,040	173,291	2,794	24.0	69.6	6.2	0.1
60	2,992,926	627,834	2,144,889	217,410	2,793	21.0	71.7	7.3	0.1
平成2	3,220,331	551,426	2,373,769	278,000	17,136	17.1	73.7	8.6	0.5
7	3,307,136	491,340	2,447,608	364,760	3,428	14.9	74.0	11.0	0.1
12	3,426,651	474,656	2,463,151	477,053	11,791	13.9	71.9	13.9	0.3
17	3,579,628	481,960	2,459,648	603,839	34,181	13.5	68.7	16.9	1.0
22	3,688,773	486,262	2,440,385	736,216	25,910	13.2	66.2	20.0	0.7
23	3,689,022	486,262	2,438,966	737,884	25,910	13.2	66.1	20.0	0.7
24	3,691,240	483,380	2,427,891	754,059	25,910	13.1	65.8	20.4	0.7
25	3,697,035	480,802	2,403,195	787,128	25,910	13.0	65.0	21.3	0.7
26	3,703,258	476,884	2,380,790	819,674	25,910	12.9	64.3	22.1	0.7
27	3,711,450	473,705	2,360,861	850,974	25,910	12.8	63.6	22.9	0.7
<sup>2)</sup>	8,192	△ 3,179	△ 19,929	31,300	-				
	0.2	△ 0.7	△ 0.8	3.8	-				

注1) 平成22年以前は「国勢調査」（10月1日現在）、平成23年以降は「推計人口」（1月1日現在）による。

注2) ( )内の値は平成26年からの増加数及び増加率

## 2 年齢構造指数

### ・全国より低い上昇を続ける老年人口指数

年齢構造指数をみると、現役世代の扶養負担程度を示す、年少人口指数は20.1、老年人口指数は36.0、これらの和である従属人口指数は56.1となっています。

前年と比べると、年少人口指数、老年人口指数、従属人口指数及び老年化指数とも引き続き上昇しています。

なお、全国では年少人口指数が20.9、老年人口指数が42.9、従属人口指数が63.8、老年化指数が204.9となっており、いずれも横浜市の指数を上回っています。

[図2-2、表2-2]

図2-2 年少人口指数、老年人口指数及び従属人口指数の推移（昭和53年～平成27年）

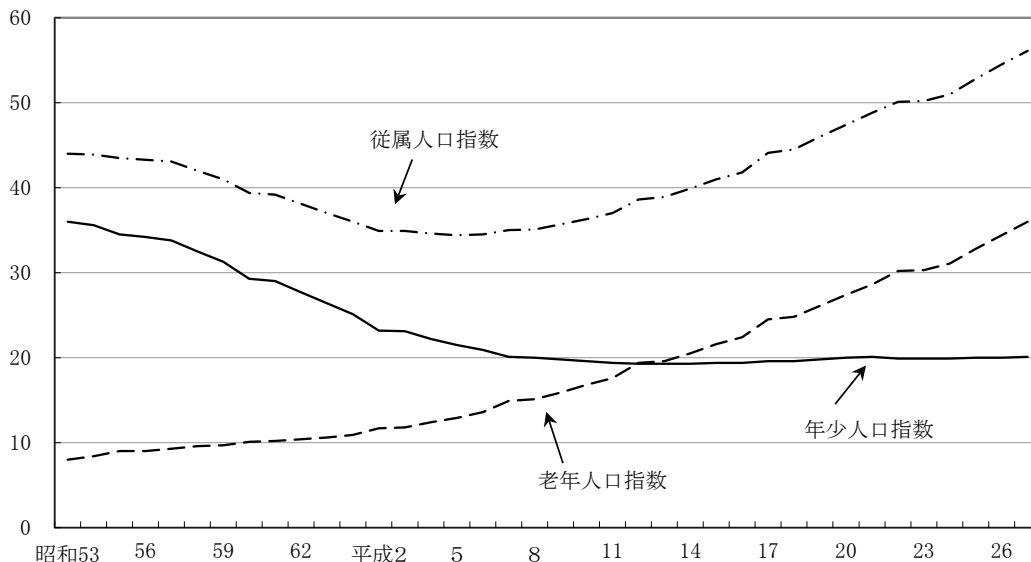


表2-2 年齢構造指数の推移（昭和22年～平成27年）

年次	横浜市				全国			
	年少人口指数	老年人口指数	従属人口指数	老年化指数	年少人口指数	老年人口指数	従属人口指数	老年化指数
昭和22	49.5	4.9	54.4	9.9	...	...	...	...
25	51.6	5.4	57.0	10.4	59.3	8.3	67.5	14.0
30	46.7	5.9	52.6	12.5	54.4	8.7	63.1	15.9
35	38.3	6.0	44.2	15.6	46.8	8.9	55.7	19.1
40	31.6	5.8	37.4	18.3	37.6	9.2	46.8	24.6
45	33.0	6.3	39.3	19.0	34.7	10.2	44.9	29.5
50	36.4	7.3	43.7	20.0	35.9	11.7	47.6	32.6
55	34.5	9.0	43.5	26.0	34.9	13.5	48.4	38.7
60	29.3	10.1	39.4	34.6	31.6	15.1	46.7	47.9
平成2	23.2	11.7	34.9	50.4	26.2	17.3	43.5	66.2
7	20.1	14.9	35.0	74.2	23.0	20.9	43.9	91.2
12	19.3	19.4	38.6	100.5	21.4	25.5	46.9	119.1
17	19.6	24.5	44.1	125.3	20.8	30.5	51.3	146.5
22	19.9	30.2	50.1	151.4	20.6	36.1	56.7	175.1
23	19.9	30.3	50.2	151.7	20.6	36.1	56.7	175.3
24	19.9	31.1	51.0	156.0	20.6	36.9	57.5	179.5
25	20.0	32.8	52.8	163.7	20.7	38.8	59.5	187.7
26	20.0	34.4	54.5	171.9	20.8	40.8	61.6	196.2
27	20.1	36.0	56.1	179.6	20.9	42.9	63.8	204.9

注) 昭和22年～平成22年は「国勢調査」（10月1日現在）、平成23年以降は「推計人口」（1月1日現在）による。

ただし、平成27年の全国値は「人口推計」（総務省統計局）の概算値である。

### 3 高齢者人口

#### ・増加を続ける高齢者人口

65歳以上の高齢者人口は850,974人で、横浜市の総人口（年齢不詳を除く）における割合（高齢化率）は、23.1%となっています。高齢化率が超高齢社会の目安となる21%を超えた平成25年以降、引き続き上昇傾向となっています。

高齢者人口の内訳をみると、65～69歳が244,246人、70～74歳が214,715人、75～79歳が166,060人、80歳以上が225,953人となっており、高齢者人口の構成比をみると80歳以上人口が26.6%を占め、年々増加傾向にあります。

[図2-3、図2-4、表2-3、表2-4]

図2-3 高齢者人口の推移（平成7年～27年）

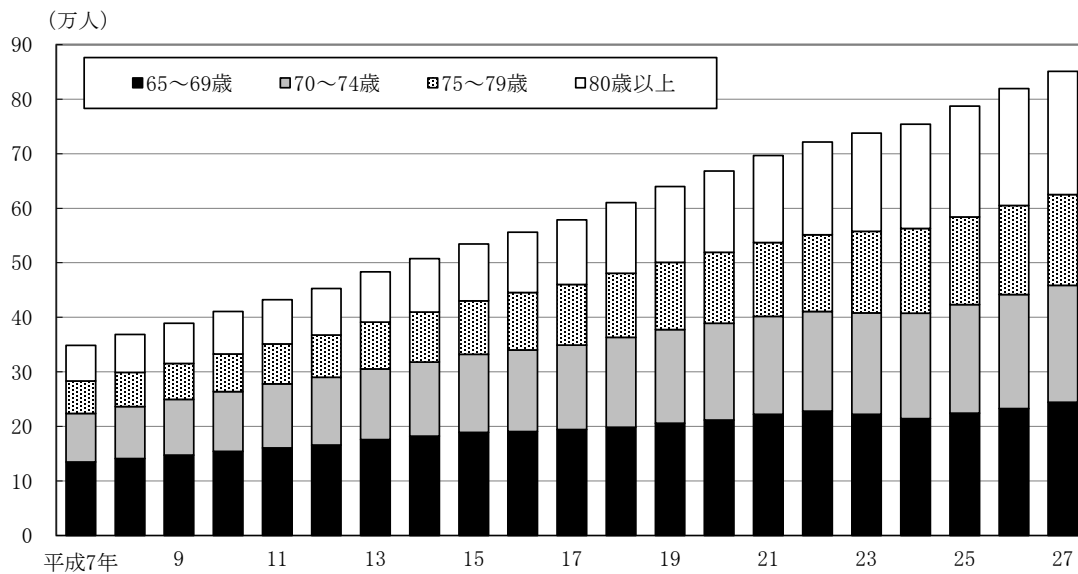


図2-4 高齢者人口構成比（平成7年～27年）

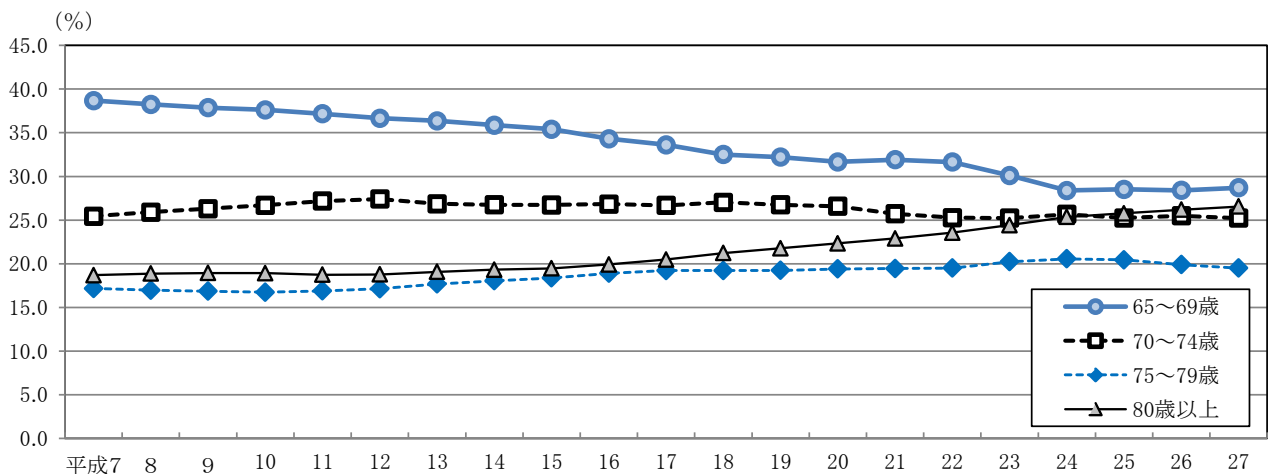


表2-3 高齢者人口及び割合の推移 (平成7年~27年)

年次	高齢者人口 (65歳以上)					高齢者人口構成比 (%)				総人口 <sup>1)</sup> に占める高齢者人口割合 (%)
	総数	65~69歳	70~74歳	75~79歳	80歳以上	65~69歳	70~74歳	75~79歳	80歳以上	
平成7	348,843	134,931	88,781	59,893	65,238	38.7	25.5	17.2	18.7	10.6
8	368,774	141,042	95,535	62,576	69,621	38.2	25.9	17.0	18.9	11.2
9	389,199	147,417	102,388	65,634	73,760	37.9	26.3	16.9	19.0	11.7
10	410,649	154,489	109,669	68,790	77,701	37.6	26.7	16.8	18.9	12.3
11	432,240	160,713	117,515	72,996	81,016	37.2	27.2	16.9	18.7	12.8
12	452,941	166,067	124,198	77,626	85,050	36.7	27.4	17.1	18.8	13.3
13	483,216	175,739	129,826	85,501	92,150	36.4	26.9	17.7	19.1	14.1
14	507,882	182,170	135,895	91,639	98,178	35.9	26.8	18.0	19.3	14.7
15	534,576	189,227	142,968	98,273	104,108	35.4	26.7	18.4	19.5	15.3
16	556,153	190,871	149,246	105,210	110,826	34.3	26.8	18.9	19.9	15.8
17	578,864	194,563	154,523	111,246	118,532	33.6	26.7	19.2	20.5	16.3
18	610,290	198,411	164,983	117,339	129,557	32.5	27.0	19.2	21.2	17.2
19	639,941	206,179	171,237	123,176	139,349	32.2	26.8	19.2	21.8	17.9
20	668,484	211,669	177,768	129,758	149,289	31.7	26.6	19.4	22.3	18.6
21	696,989	222,462	179,264	135,670	159,593	31.9	25.7	19.5	22.9	19.3
22	721,555	228,349	182,417	140,792	169,997	31.6	25.3	19.5	23.6	19.8
23	737,884	222,186	186,120	149,338	180,240	30.1	25.2	20.2	24.4	20.1
24	754,059	214,135	193,515	155,123	191,286	28.4	25.7	20.6	25.4	20.6
25	787,128	224,480	198,723	161,023	202,902	28.5	25.2	20.5	25.8	21.4
26	819,674	232,884	209,007	163,115	214,668	28.4	25.5	19.9	26.2	22.3
27	850,974	244,246	214,715	166,060	225,953	28.7	25.2	19.5	26.6	23.1

注1) 年齢不詳を除く。

表2-4 行政区別高齢者人口及び割合 (平成27年)

行政区	高齢者人口 (65歳以上)					高齢者人口構成比 (%)				区別総人口 <sup>1)</sup> に占める高齢者人口割合 (%)
	総数	65~69歳	70~74歳	75~79歳	80歳以上	65~69歳	70~74歳	75~79歳	80歳以上	
横浜市	850,974	244,246	214,715	166,060	225,953	28.7	25.2	19.5	26.6	23.1
鶴見区	56,281	17,333	14,488	10,479	13,981	30.8	25.7	18.6	24.8	20.1
神奈川区	49,533	14,396	11,904	9,321	13,912	29.1	24.0	18.8	28.1	21.2
西区	19,237	5,557	4,446	3,457	5,777	28.9	23.1	18.0	30.0	19.9
中区	32,691	10,012	8,079	5,965	8,635	30.6	24.7	18.2	26.4	23.4
南区	49,390	14,125	12,179	9,799	13,287	28.6	24.7	19.8	26.9	25.6
港南区	57,027	16,219	14,981	11,806	14,021	28.4	26.3	20.7	24.6	26.3
保土ヶ谷区	51,283	13,773	12,512	10,339	14,659	26.9	24.4	20.2	28.6	25.2
旭区	68,829	18,103	17,267	14,188	19,271	26.3	25.1	20.6	28.0	27.8
磯子区	42,945	12,170	10,646	8,354	11,775	28.3	24.8	19.5	27.4	26.3
金沢区	53,087	15,831	13,474	10,168	13,614	29.8	25.4	19.2	25.6	26.3
港北区	63,613	18,822	15,545	11,903	17,343	29.6	24.4	18.7	27.3	18.7
緑区	40,412	11,397	10,297	7,885	10,833	28.2	25.5	19.5	26.8	22.5
青葉区	59,999	18,577	14,913	10,820	15,689	31.0	24.9	18.0	26.1	19.4
都筑区	33,444	9,906	8,272	6,251	9,015	29.6	24.7	18.7	27.0	16.2
戸塚区	64,773	18,594	16,760	13,105	16,314	28.7	25.9	20.2	25.2	23.7
栄区	35,135	9,755	9,868	7,272	8,240	27.8	28.1	20.7	23.5	28.8
泉区	40,635	11,148	10,631	8,222	10,634	27.4	26.2	20.2	26.2	26.4
瀬谷区	32,660	8,528	8,453	6,726	8,953	26.1	25.9	20.6	27.4	26.1

注1) 年齢不詳を除く。

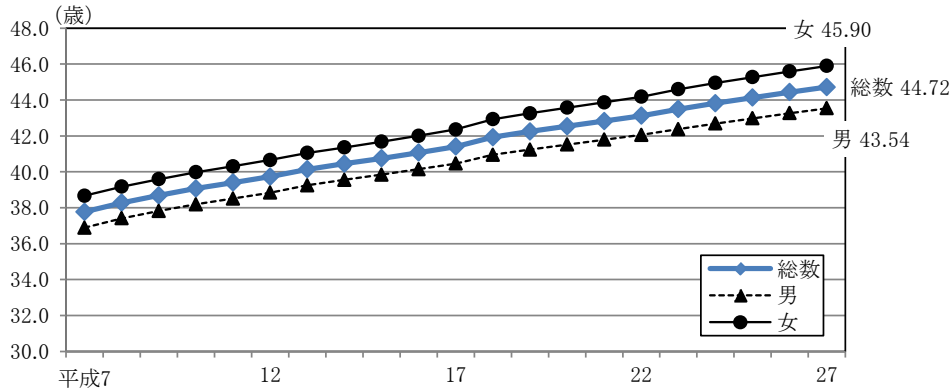
## 4 平均年齢

### ・44.72歳で前年に比べ0.28歳上昇

平均年齢は44.72歳で前年と比べて0.28歳高くなっており、引き続き上昇しています。男女別にみると、男性は43.54歳で前年に比べ0.27歳、女性は45.90歳で0.31歳高くなっており、女性の平均年齢が男性を2.36歳上回っています。

[図2-5、統計表第16表、第17表]

図2-5 平均年齢の推移（平成7年～27年）



## 5 人口性比

### ・人口性比は99.5で0.2ポイント低下

総人口を男女別にみると、男性が1,850,872人、女性が1,860,578人で人口性比が99.5と、前年より0.2ポイント低くなり、女性の割合が高まっています。

全国（男6,176万人、女6,525万人、性比94.7）と比較すると、横浜市は性比が高く、男性の割合が高いことが分かります。しかし、全国も横浜市も人口性比は年々低くなっており、その差が縮まってきています。

人口性比を年齢別にみると、65歳以上で100を下回っており、年齢の上昇とともに女性の割合が高まっています。

[図2-6、図2-7、統計表第1表、第18表]

図2-6 人口性比の推移（平成7年～27年）

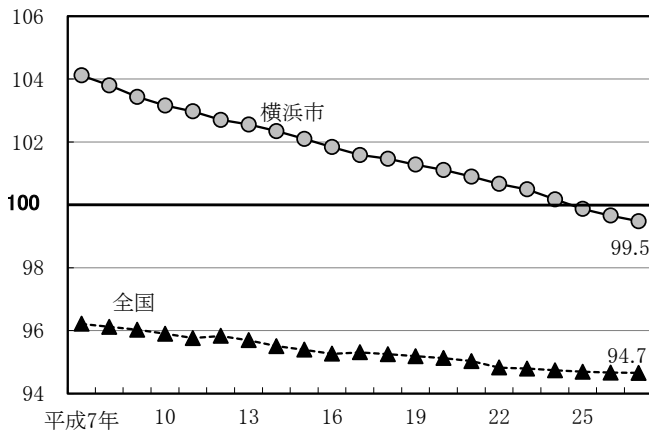
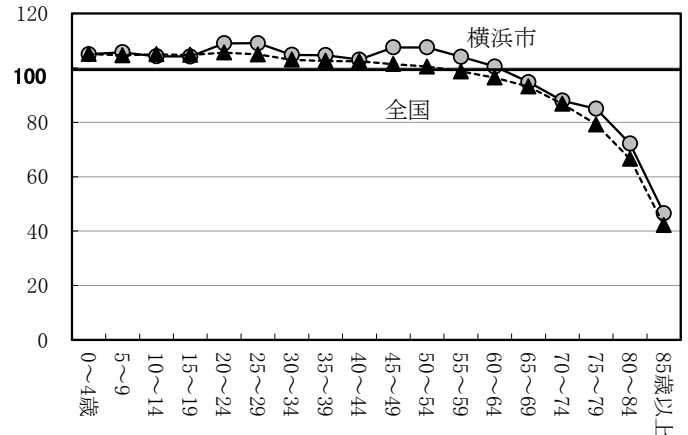


図2-7 年齢（5歳階級）別人口性比（平成27年）

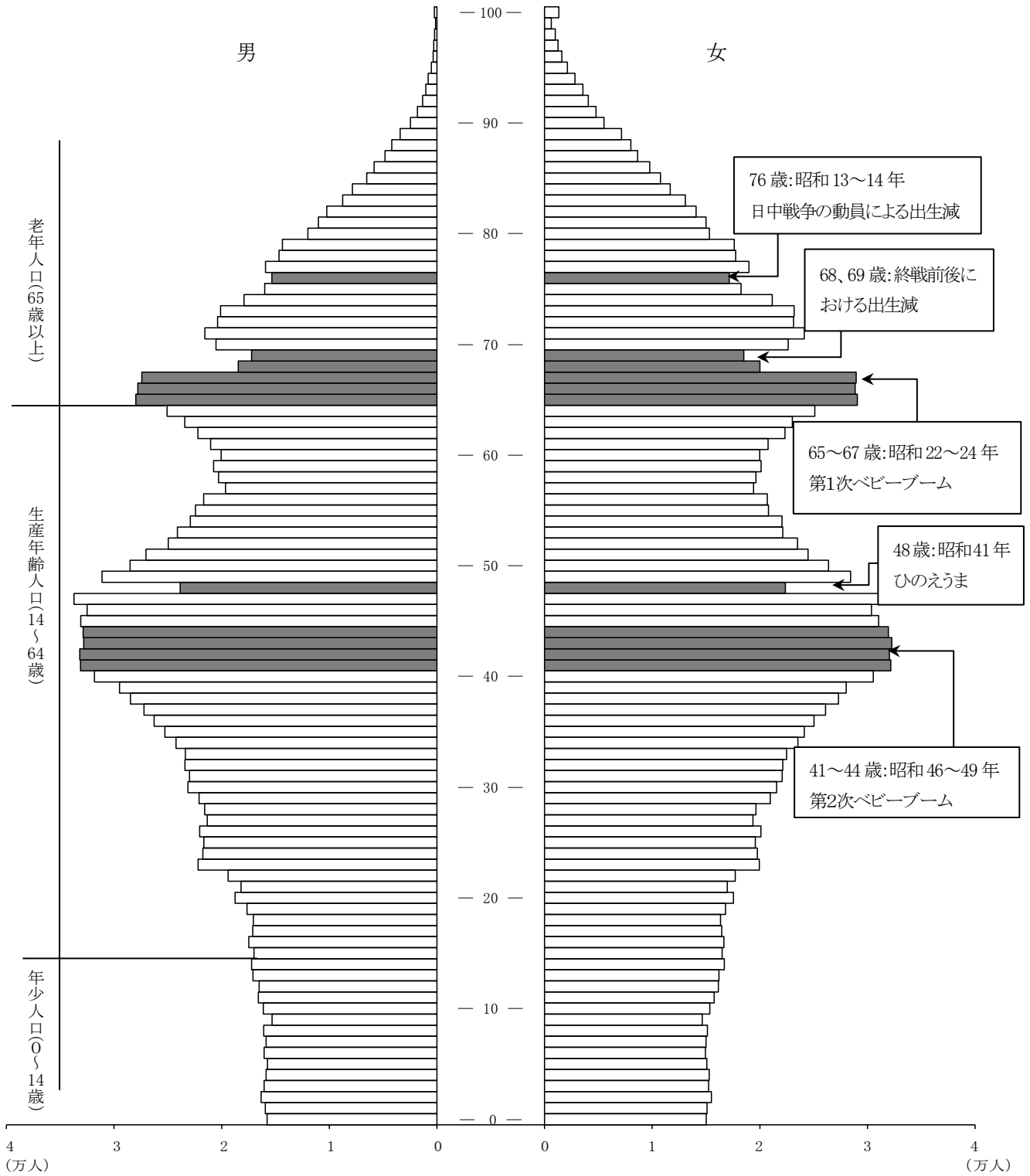


## 6 人口ピラミッド

男女、年齢別人口構造の特徴を視覚的にとらえるものとして「人口ピラミッド」がありますが、横浜市は65～67歳と41～44歳の2つのベビーブーム世代を中心として膨らみを持ち、人口の少子高齢化を反映した「ひょうたん型」となっています。

【図2-8】

図2-8 人口ピラミッド（平成27年）



## 7 行政区の年齢別人口

### ・老年人口割合は栄区 (28.7%)、年少人口割合は都筑区 (17.0%) が高い

行政区別に年齢3区分をみると、老年人口割合は全ての区で上昇しました。なかでも栄区が28.7%と最も高く、次いで旭区 (27.8%)、港南区及び泉区 (ともに26.3%) の順になっています。

一方、年少人口割合は都筑区が17.0%で最も高く、次いで青葉区 (14.1%)、緑区 (14.0%) の順となっています。

各区の人口ピラミッドをみると、少子化を反映して、ほとんどの区が40歳代と60歳代を中心に二つの膨らみを持つ「ひょうたん型」となっていますが、平均年齢が低い港北区、青葉区、都筑区などでは第1次ベビーブームの人口の膨らみが顕著には現れておらず、40歳以上を見た場合、ほぼ三角形の形状となっています。

また、年齢構造指数をみると、年少人口指数は都筑区の26.1、従属人口指数は栄区の71.4、老年化指数は南区の239.3でそれぞれ最も高くなっています。

老年人口指数は、老年人口割合と同様に栄区が49.4と最も高く、次いで旭区 (46.5)、泉区 (43.7) の順となっており、主に市域の南部で高い傾向が見られます。

平均年齢は平成26年以降全ての区で上昇し、40歳以上となりました。そのうち最も高い旭区が47.00歳、最も低い都筑区が40.49歳で、両区の差は6.51歳となっています。市全体の平均年齢 (44.72歳) より低い区は鶴見区、神奈川区、西区、港北区、緑区、青葉区、都筑区及び戸塚区の8区で、戸塚区を除き市域の北部に集中しています。

[図2-9、図2-10、図2-11、表2-5、表2-6、統計表第17表]

図2-9 行政区別の老年人口割合 (平成27年)

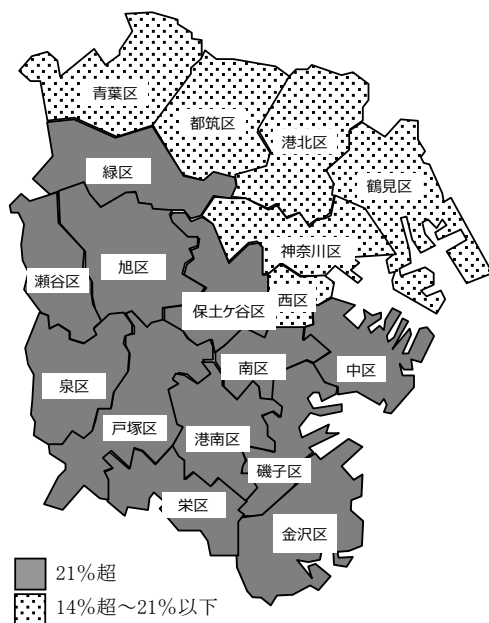


図2-10 行政区別の老年人口指数 (平成27年)

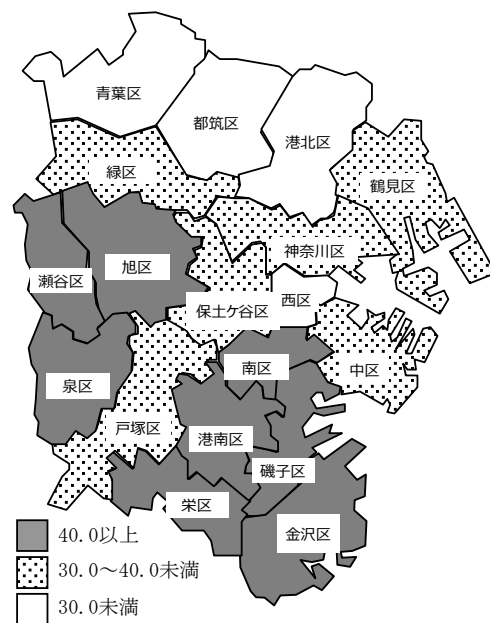


表2-5 行政区の年齢3区分別人口の割合及び人口増加率（平成26年、27年）

各年1月1日現在

行政区	年齢別人口割合 <sup>1)</sup>						平成26年中の人口増加率(%)			
	平成26年			平成27年			総数	0～14歳 (年少人口)	15～64歳 (生産年齢人口)	65歳以上 (老年人口)
	0～14歳 (年少人口)	15～64歳 (生産年齢人口)	65歳以上 (老年人口)	0～14歳 (年少人口)	15～64歳 (生産年齢人口)	65歳以上 (老年人口)				
横浜市	12.9	64.3	22.1	12.8	63.6	22.9	0.22	△ 0.67	△ 0.84	3.82
鶴見区	13.2	66.6	19.4	13.3	66.0	20.0	0.66	0.95	△ 0.24	3.58
神奈川区	11.5	67.3	20.4	11.5	66.7	21.0	0.60	0.86	△ 0.34	3.59
西区	10.8	68.6	19.3	10.9	68.2	19.7	0.47	1.39	△ 0.19	2.36
中区	10.3	62.9	21.6	10.2	62.5	22.1	0.36	△ 0.64	△ 0.39	3.15
南区	10.7	63.9	24.6	10.6	63.2	25.4	△ 0.02	△ 1.11	△ 1.03	3.09
港南区	12.3	62.4	25.3	12.1	61.6	26.3	△ 0.49	△ 2.18	△ 1.83	3.63
保土ヶ谷区	11.6	63.6	24.2	11.5	62.9	25.0	0.24	△ 0.62	△ 0.88	3.57
旭区	12.4	60.6	26.8	12.3	59.7	27.8	△ 0.26	△ 1.13	△ 1.71	3.42
磯子区	12.0	62.1	25.5	12.0	61.4	26.2	1.17	1.38	0.00	3.94
金沢区	12.3	62.3	24.9	12.1	61.3	26.1	△ 0.59	△ 2.03	△ 2.25	4.24
港北区	12.5	68.8	18.1	12.5	68.2	18.6	0.82	0.95	0.01	3.81
緑区	14.1	64.0	21.8	14.0	63.4	22.5	0.41	△ 0.66	△ 0.52	3.83
青葉区	14.4	67.0	18.5	14.1	66.3	19.4	0.34	△ 1.57	△ 0.70	5.61
都筑区	17.4	65.7	15.2	17.0	65.3	15.9	0.54	△ 1.23	△ 0.06	5.23
戸塚区	14.0	63.1	22.7	13.8	62.3	23.6	0.16	△ 0.92	△ 1.02	4.13
栄区	13.0	59.2	27.5	12.8	58.2	28.7	△ 0.72	△ 2.26	△ 2.37	3.54
泉区	13.3	61.1	25.3	13.0	60.3	26.3	△ 0.26	△ 1.87	△ 1.60	3.81
瀬谷区	13.7	60.8	25.2	13.6	60.2	26.1	△ 0.22	△ 1.42	△ 1.28	3.00

注1) 年齢別人口割合は年齢不詳を含む総人口で算出している。

表2-6 行政区の年齢構造指数及び平均年齢（平成26年、27年）

各年1月1日現在

行政区	平成26年					平成27年				
	年少人口 指数	老年人口 指数	従属人口 指数	老年化 指数	平均 年齢	年少人口 指数	老年人口 指数	従属人口 指数	老年化 指数	平均 年齢
横浜市	20.0	34.4	54.5	171.9	44.44	20.1	36.0	56.1	179.6	44.72
鶴見区	19.9	29.1	49.0	146.6	43.04	20.1	30.2	50.3	150.4	43.20
神奈川区	17.1	30.3	47.4	177.3	43.85	17.3	31.5	48.8	182.1	44.02
西区	15.7	28.2	43.8	179.4	43.97	15.9	28.9	44.8	181.1	44.08
中区	16.4	34.2	50.7	208.3	46.03	16.4	35.5	51.9	216.2	46.23
南区	16.8	38.6	55.4	229.6	46.46	16.8	40.2	57.0	239.3	46.67
港南区	19.7	40.5	60.2	205.0	46.04	19.7	42.7	62.4	217.2	46.46
保土ヶ谷区	18.2	38.1	56.3	208.8	45.71	18.3	39.8	58.1	217.6	45.99
旭区	20.5	44.2	64.7	215.7	46.63	20.6	46.5	67.1	225.6	47.00
磯子区	19.2	41.1	60.3	213.4	46.33	19.5	42.7	62.2	218.7	46.47
金沢区	19.7	40.0	59.7	203.3	45.97	19.7	42.6	62.4	216.3	46.37
港北区	18.1	26.3	44.4	145.0	42.40	18.3	27.3	45.6	149.1	42.58
緑区	22.1	34.0	56.2	153.9	43.77	22.1	35.5	57.6	160.9	44.06
青葉区	21.5	27.5	49.0	128.1	42.43	21.3	29.3	50.6	137.4	42.86
都筑区	26.4	23.1	49.5	87.4	40.11	26.1	24.3	50.4	93.1	40.49
戸塚区	22.2	36.0	58.2	162.3	44.26	22.2	37.9	60.1	170.6	44.60
栄区	22.1	46.6	68.6	211.1	46.46	22.1	49.4	71.4	223.6	46.92
泉区	21.7	41.4	63.1	190.8	45.68	21.6	43.7	65.3	201.8	46.08
瀬谷区	22.6	41.5	64.1	183.7	45.32	22.6	43.3	65.9	191.9	45.63



図2-11 行政区別の人口ピラミッド（平成27年）

