

第1部 人口動態 (令和6年中)

1 人口の概況

(1) 人口の動き

人口増加数は364人（社会増加数18,802人、自然増加数△18,438人）

令和6年中の人口増加数は364人で、令和3年以降3年連続でマイナスとなっていた年間の人口増加数がプラスに転じました。これを社会増加数と自然増加数に分けてみると、社会増加数は18,802人（転入151,791人、転出134,061人、その他増減1,072人増）、自然増加数は△18,438人（出生22,137人、死亡40,575人）となっています。令和5年中と比べると、社会増加数は2,685人の増加、自然増加数は1,946人の減少となっています。

人口増加数の過去からの推移をみると、昭和60年前後に見られる山の後に始まる減少傾向が平成に入ってから続き、平成7年に7,049人まで減少した後は増加に転じ、平成13年には36,405人に達しました。その後は再び減少傾向が見られ、平成22年以降は小さく増減を繰り返しながら10,000人以下で推移しています。令和3年には昭和22年以降初めて人口増加数がマイナスとなりましたが、令和6年は社会増加数の増に伴い4年ぶりにプラスに転じました。

また、平成26年以降の社会動態を男女別にみると、男性の社会増加数は女性の社会増加数より少ない傾向にあり、男性の社会増加数が女性のそれを上回ったのは令和元年、令和2年のみでしたが、令和6年は男性の社会増加数は9,766人で、女性の社会増加数の9,036人より730人上回りました。人口増加数については、令和6年は男性が△76人、女性が440人となり、女性のみプラスとなりました。

[図1-1、図1-2、表1-1、統計表第3表~第5表]

図1-1 人口の増加の推移 (昭和45年中~令和6年中)

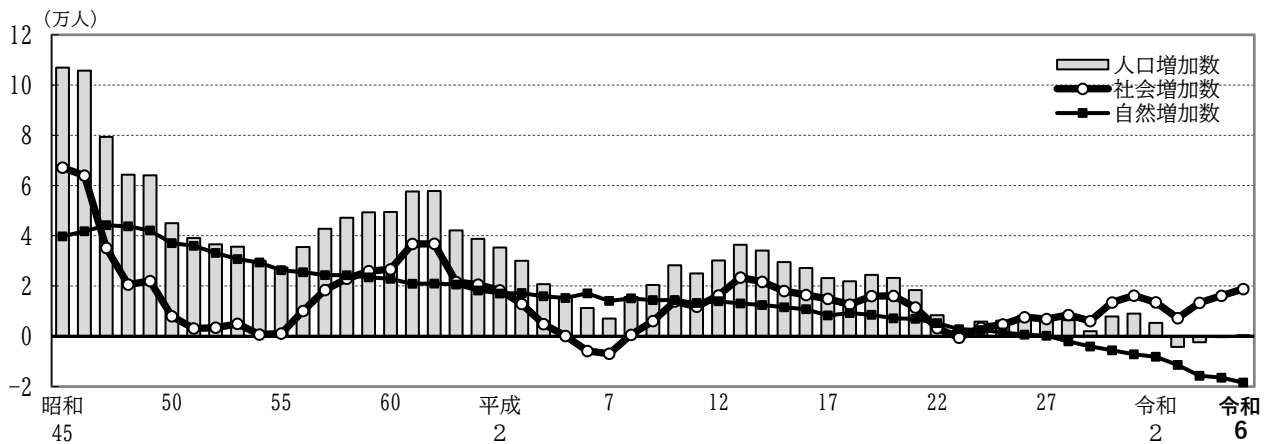


図1-2 男女別人口動態 (平成26年中~令和6年中)

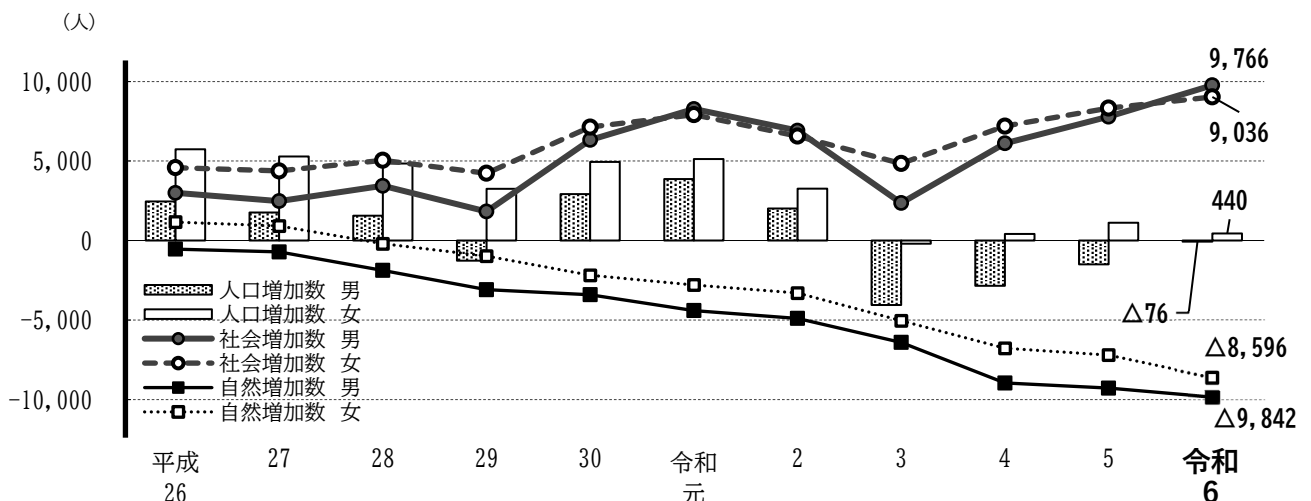


表1-1 人口動態の推移（昭和22年中～令和6年中）

年次	人口 増加数	人口 増加率 (%)	社 会 動 態				自 然 動 態		
			社 会 増加数	転 入	転 出	その他 増 減	自 然 増加数	出 生	死 亡
昭和22	56,312	7.30	39,281	97,015	57,734	...	17,031	27,529	10,498
23	44,697	5.40	26,561	117,218	90,657	...	18,136	26,058	7,922
24	45,951	5.24	26,534	107,732	81,519	321	19,417	27,116	7,699
25	47,758	5.18	30,778	106,592	75,634	△ 180	16,980	24,063	7,083
26	47,938	4.97	32,685	110,147	78,469	1,007	15,253	22,008	6,755
27	36,057	3.56	21,643	94,168	72,688	163	14,414	20,400	5,986
28	40,559	3.87	27,180	93,917	66,429	△ 308	13,379	19,922	6,543
29	31,903	2.93	18,784	91,007	72,705	482	13,119	19,537	6,418
30	26,383	2.35	13,677	82,876	68,915	△ 284	12,706	19,118	6,412
31	30,783	2.67	18,142	80,937	61,617	△ 1,178	12,641	18,717	6,076
32	40,067	3.39	27,042	89,229	61,632	△ 555	13,025	19,736	6,711
33	43,218	3.54	28,282	92,278	63,712	△ 284	14,936	21,303	6,367
34	47,480	3.75	31,386	96,726	64,955	△ 385	16,094	22,220	6,126
35	55,882	4.26	38,610	104,337	64,993	△ 734	17,272	23,272	6,000
36	66,524	4.79	47,218	117,551	69,516	△ 817	19,306	24,710	5,404
37	77,675	5.34	56,702	137,482	80,222	△ 558	20,973	26,647	5,674
38	75,704	4.94	52,624	142,348	89,469	△ 255	23,080	28,617	5,537
39	87,243	5.43	60,386	163,566	102,111	△ 1,069	26,857	32,374	5,517
40	81,221	4.79	50,777	163,100	112,605	282	30,444	37,213	6,769
41	69,546	3.85	46,534	163,137	117,746	1,143	23,012	29,197	6,185
42	90,353	4.82	56,649	176,017	120,813	1,445	33,704	40,433	6,729
43	101,545	5.16	66,421	198,484	133,246	1,183	35,124	42,433	7,309
44	99,352	4.80	62,372	206,825	145,981	1,528	36,980	44,114	7,134
45	106,907	4.93	67,152	223,393	157,019	778	39,755	47,622	7,867
46	105,690	4.67	63,941	228,455	164,481	△ 33	41,749	50,490	8,741
47	79,354	3.35	35,178	206,752	172,834	1,260	44,176	53,562	9,386
48	64,276	2.63	20,531	202,635	183,235	1,131	43,745	53,504	9,759
49	64,035	2.55	21,963	194,347	173,581	1,197	42,072	52,394	10,322
50	44,988	1.75	7,943	174,150	168,068	1,861	37,045	47,353	10,308
51	39,094	1.49	3,091	163,519	162,907	2,479	36,003	46,322	10,319
52	36,569	1.37	3,418	164,186	162,386	1,618	33,151	43,758	10,607
53	35,625	1.32	4,930	162,893	159,161	1,198	30,695	41,625	10,930
54	30,035	1.10	712	164,686	162,397	△ 1,577	29,323	40,306	10,983
55	27,337	0.99	1,043	157,616	156,070	△ 503	26,294	37,977	11,683
56	35,502	1.28	10,032	158,942	149,921	1,011	25,470	37,493	12,023
57	42,756	1.52	18,417	162,855	145,411	973	24,339	36,381	12,042
58	47,155	1.65	22,891	162,049	139,659	501	24,264	37,179	12,915
59	49,315	1.70	25,882	163,354	138,057	585	23,433	36,466	13,033
60	49,471	1.67	26,633	165,318	138,923	238	22,838	36,063	13,225
61	57,605	1.92	36,740	175,943	139,712	509	20,865	34,461	13,596
62	57,776	1.89	36,805	181,661	145,034	178	20,971	34,773	13,802
63	42,157	1.35	21,590	174,968	153,560	182	20,567	35,321	14,754
平成元	38,737	1.23	20,559	177,756	157,841	644	18,178	32,774	14,596
2	35,294	1.10	18,276	181,160	162,949	65	17,018	32,746	15,728
3	30,013	0.93	12,852	175,427	165,019	2,444	17,161	33,651	16,490
4	20,703	0.64	4,820	174,042	169,942	720	15,883	32,896	17,013
5	15,365	0.47	138	170,920	171,532	750	15,227	32,692	17,465
6	11,208	0.34	△ 5,852	167,606	173,949	491	17,060	34,617	17,557
7	7,049	0.21	△ 6,987	161,795	169,462	680	14,036	32,899	18,863
8	15,650	0.47	570	161,504	161,622	688	15,080	33,567	18,487
9	20,373	0.61	6,023	163,280	157,828	571	14,350	33,273	18,923
10	28,262	0.84	13,870	165,655	152,481	696	14,392	34,547	20,155
11	24,979	0.74	11,747	164,918	153,616	445	13,232	33,676	20,444
12	30,161	0.89	16,229	166,939	150,866	156	13,932	34,295	20,363
13	36,405	1.06	23,376	171,197	148,076	255	13,029	33,722	20,693

表1-1 人口動態の推移（昭和22年中～令和6年中）（続）

年次	人口増加数	人口増加率(%)	社会動態				自然動態		
			社会増加数	転入	転出	その他増減	自然増加数	出生	死亡
平成14	34,074	0.98	21,668	168,252	147,176	592	12,406	33,699	21,293
15	29,509	0.84	17,986	167,648	150,193	531	11,523	33,271	21,748
16	27,176	0.77	16,449	163,112	147,542	879	10,727	33,238	22,511
17	23,119	0.65	14,875	160,213	146,020	682	8,244	31,722	23,478
18	21,874	0.61	12,628	158,738	146,852	742	9,246	33,023	23,777
19	24,439	0.68	15,951	161,065	145,772	658	8,488	33,122	24,634
20	23,191	0.64	16,049	158,311	143,248	986	7,142	32,694	25,552
21	18,362	0.50	11,440	153,945	143,369	864	6,922	32,816	25,894
22	8,389	0.23	3,215	145,701	143,460	974	5,174	32,747	27,573
23	2,218	0.06	△ 590	139,112	139,905	203	2,808	31,296	28,488
24	5,795	0.16	3,335	141,289	137,784	△ 170	2,460	31,623	29,163
25	6,223	0.17	4,688	140,356	132,953	△ 2,715	1,535	30,753	29,218
26	8,192	0.22	7,579	138,809	129,947	△ 1,283	613	30,780	30,167
27	7,047	0.19	6,852	144,035	135,954	△ 1,229	195	30,928	30,733
28	6,401	0.17	8,485	140,829	132,234	△ 110	△ 2,084	29,749	31,833
29	1,988	0.05	6,061	140,759	134,518	△ 180	△ 4,073	28,611	32,684
30	7,860	0.21	13,456	147,977	134,397	△ 124	△ 5,596	27,891	33,487
令和元	8,985	0.24	16,185	151,930	135,653	△ 92	△ 7,200	26,394	33,594
2	5,278	0.14	13,481	142,051	127,562	△ 1,008	△ 8,203	25,720	33,923
3	△ 4,257	△ 0.11	7,200	139,021	131,362	△ 459	△ 11,457	24,876	36,333
4	△ 2,434	△ 0.06	13,305	148,132	135,172	345	△ 15,739	23,785	39,524
5	△ 375	△ 0.01	16,117	149,213	133,972	876	△ 16,492	22,954	39,446
6	364	0.01	18,802	151,791	134,061	1,072	△ 18,438	22,137	40,575

注1) 人口増加数、社会動態、自然動態については各年1月1日～12月31日までの集計数値である。

注2) 人口増加率については、各年1月1日現在の人口に対する増加数の割合である。

注3) 本表では、「市内移動の増減」を「その他増減」に含めている。

(2) 行政区別の状況

6区で人口が増加。増加数は港北区が最多

人口の動きを行政区別にみると、令和6年中は6区で増加、12区で減少しています。

人口が増加した区では、港北区が2,643人と最も増加し、次いで神奈川区2,111人、鶴見区1,863人の順となっています。増加率で見ると、西区(0.98%)、中区(0.86%)、神奈川区(0.85%)の3区が0.80%を超え、他の区と比べて高くなっています。

減少した区では、港南区が△1,699人(増加率△0.80%)と最も減少し、次いで金沢区△1,284人(同△0.66%)、青葉区△1,204人(同△0.39%)の順となっています。

昨年と比べ、緑区(17人→△209人)、都筑区(421人→△609人)では増加から減少に転じました。減少から増加に転じた区はありませんでした。

[図1-3、図1-4、表1-2、統計表第4表、第5表]

図1-3 行政区別人口増加率

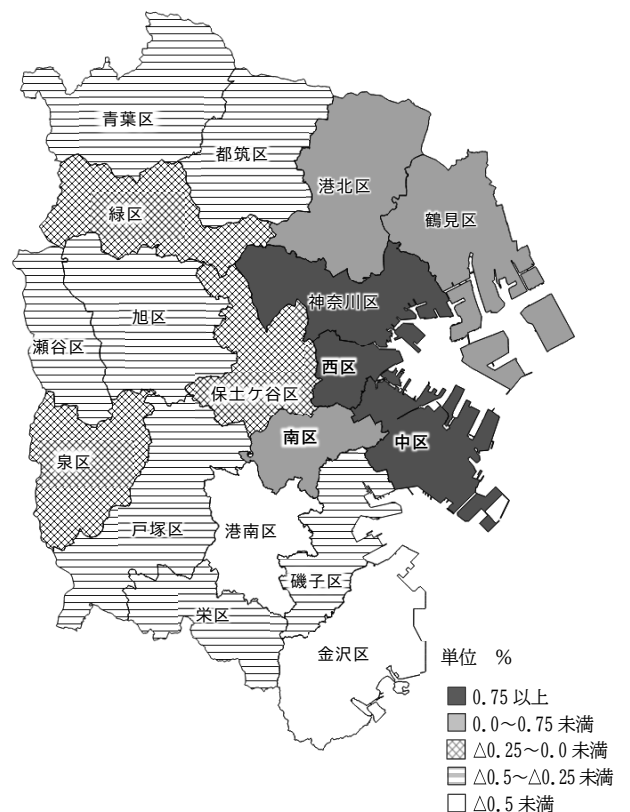


図1-4 行政区別人口動態（令和6年中）

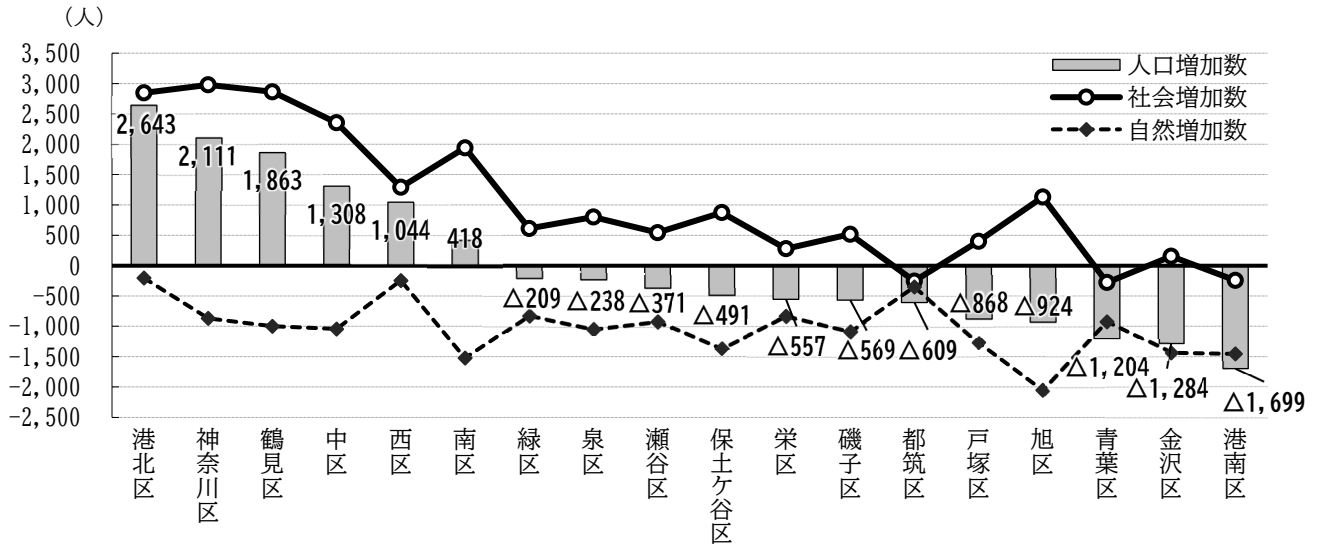


表1-2 行政区別人口及び人口増減（令和6年中）

行政区	人口（1月1日現在）		人口増減				順位（区）	（参考） 令和5年中の 人口増加数
	令和6年	令和7年	人口増加数	社会増加数	自然増加数	人口増加率（%）		
横浜市	3,769,220	3,769,584	364	18,802	△18,438	0.01	△375	
鶴見区	295,648	297,511	1,863	2,863	△1,000	0.63	5 667	
神奈川区	249,672	251,783	2,111	2,980	△869	0.85	3 794	
西区	106,376	107,420	1,044	1,290	△246	0.98	1 742	
中区	152,133	153,441	1,308	2,353	△1,045	0.86	2 1,102	
南区	198,852	199,270	418	1,941	△1,523	0.21	6 1,422	
港南区	213,410	211,711	△1,699	△244	△1,455	△0.80	18 △902	
保土ヶ谷区	205,757	205,266	△491	874	△1,365	△0.24	9 △95	
旭区	241,425	240,501	△924	1,130	△2,054	△0.38	14 △957	
磯子区	165,004	164,435	△569	516	△1,085	△0.34	13 △446	
金沢区	194,475	193,191	△1,284	154	△1,438	△0.66	17 △1,417	
港北区	363,062	365,705	2,643	2,847	△204	0.73	4 978	
緑区	182,807	182,598	△209	611	△820	△0.11	7 17	
青葉区	309,079	307,875	△1,204	△278	△926	△0.39	15 △1,392	
都筑区	215,307	214,698	△609	△256	△353	△0.28	10 421	
戸塚区	283,068	282,200	△868	400	△1,268	△0.31	12 △447	
栄区	120,900	120,343	△557	278	△835	△0.46	16 △74	
泉区	150,674	150,436	△238	800	△1,038	△0.16	8 △743	
瀬谷区	121,571	121,200	△371	543	△914	△0.31	11 △45	

2 社会動態

(1) 社会移動の状況

市外からの転入が増加。転入超過数は17,730人で過去20年で最大

令和6年中の社会移動数は351,001人で、令和5年中と比べ685人の増加となっています。

市外からの転入は151,791人（前年比2,578人増）、市外への転出は134,061人（同89人増）で、差引17,730人（同2,489人増）の転入超過となっています。

移動率（各年の1月1日現在人口に対する割合）をみると、転入率は4.03%、転出率は3.56%、市内移動率1.73%で、移動総数の移動率は9.31%となっています。

市外からの転入の推移をみると、昭和30年代後半から急激に増加し、45年に転入超過数が66,374人となり、46年には市外転入者数が昭和22年以降最大の228,455人となりました。その後は小さく減少と増加を繰り返しながら減少の方向で推移し、平成26年には138,809人に減少しています。その後は令和元年に151,930人まで増加しましたが、令和2年、3年は減少、令和4年以降は再び増加となり、令和6年は151,791人となりました。

市外への転出は、昭和48年の183,235人をピークに減少傾向となりましたが、60年から再び増加に転じ、平成5年から8年にかけては転入を上回り、昭和22年以降初の転出超過となりました。その後は減少と増加を繰り返しながらも緩やかな減少傾向にあり、令和6年は134,061人となりました。

転入数から転出数を差し引いた転入超過数は、東日本大震災のあった平成23年には一時転出超過となりましたが、24年以降は転入超過が続いています。平成30年以降は令和3年を除き1万人を超え、令和6年は17,730人と、過去20年で最大となりました。

〔図1-5、表1-3、統計表第3表〕

図1-5 社会動態における転入・転出・市内移動の推移（昭和45年中～令和6年中）

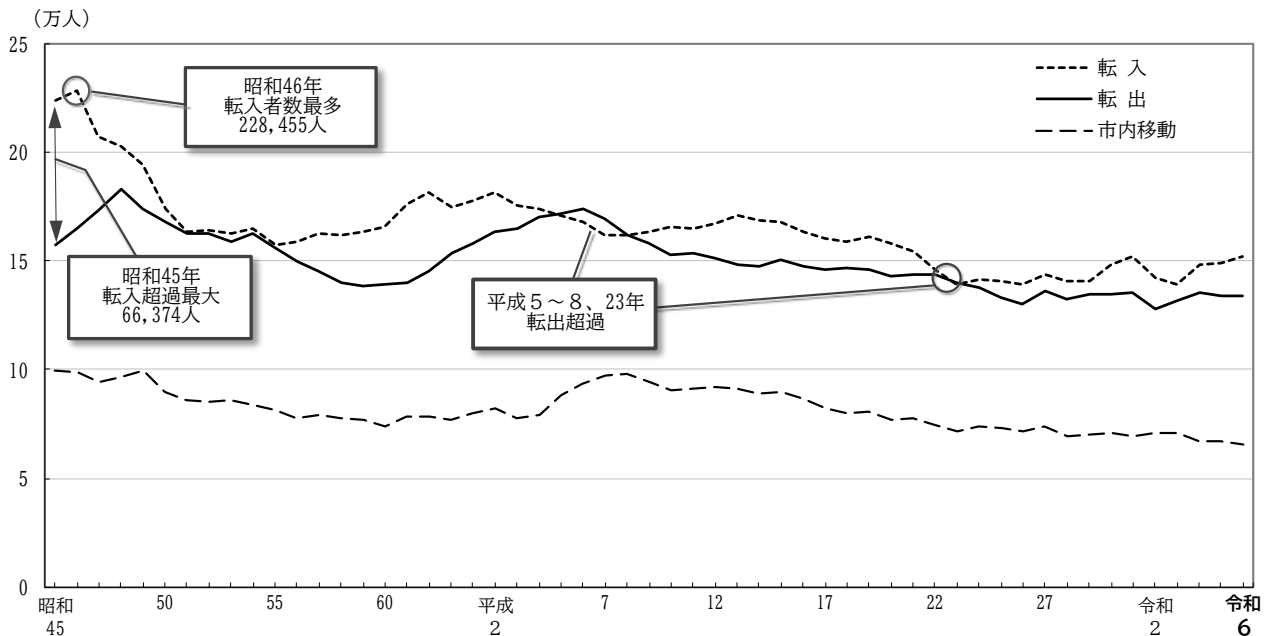


表1-3 社会移動の推移（昭和22年中～令和6年中）

年次	社会移動数					移動率（%）				
	移動総数	市外移動			市内移動	移動率	市外移動			市内移動率
		転入	転出	転入超過数			転入率	転出率	転入超過率	
昭和22	154,749	97,015	57,734	39,281	…	20.06	12.58	7.49	5.09	…
23	207,875	117,218	90,657	26,561	…	25.12	14.16	10.95	3.21	…
24	269,824	107,732	81,519	26,213	80,573	30.79	12.30	9.30	2.99	9.20
25	271,813	106,592	75,634	30,958	89,587	29.48	11.56	8.20	3.36	9.72
26	279,343	110,147	78,469	31,678	90,727	28.94	11.41	8.13	3.28	9.40
27	255,269	94,168	72,688	21,480	88,413	25.20	9.30	7.17	2.12	8.73
28	224,745	93,917	66,429	27,488	64,399	21.42	8.95	6.33	2.62	6.14
29	228,379	91,007	72,705	18,302	64,667	20.96	8.35	6.67	1.68	5.93
30	213,007	82,876	68,915	13,961	61,216	18.99	7.39	6.14	1.24	5.46
31	201,676	80,937	61,617	19,320	59,122	17.52	7.03	5.35	1.68	5.14
32	210,490	89,229	61,632	27,597	59,629	17.81	7.55	5.21	2.33	5.04
33	210,450	92,278	63,712	28,566	54,460	17.22	7.55	5.21	2.34	4.46
34	214,194	96,726	64,955	31,771	52,513	16.93	7.64	5.13	2.51	4.15
35	219,353	104,337	64,993	39,344	50,023	16.71	7.95	4.95	3.00	3.81
36	239,402	117,551	69,516	48,035	52,335	17.25	8.47	5.01	3.46	3.77
37	281,003	137,482	80,222	57,260	63,299	19.32	9.45	5.52	3.94	4.35
38	295,605	142,348	89,469	52,879	63,788	19.29	9.29	5.84	3.45	4.16
39	335,933	163,566	102,111	61,455	70,256	20.89	10.17	6.35	3.82	4.37
40	350,353	163,100	112,605	50,495	74,648	20.67	9.62	6.64	2.98	4.40
41	359,276	163,137	117,746	45,391	78,393	19.89	9.03	6.52	2.51	4.34
42	372,241	176,017	120,813	55,204	75,411	19.84	9.38	6.44	2.94	4.02
43	416,800	198,484	133,246	65,238	85,070	21.20	10.09	6.78	3.32	4.33
44	441,717	206,825	145,981	60,844	88,911	21.36	10.00	7.06	2.94	4.30
45	479,943	223,393	157,019	66,374	99,531	22.14	10.31	7.24	3.06	4.59
46	491,843	228,455	164,481	63,974	98,907	21.74	10.10	7.27	2.83	4.37
47	473,968	206,752	172,834	33,918	94,382	20.01	8.73	7.30	1.43	3.99
48	482,268	202,635	183,235	19,400	96,398	19.70	8.28	7.48	0.79	3.94
49	467,680	194,347	173,581	20,766	99,752	18.61	7.73	6.91	0.83	3.97
50	431,695	174,150	168,068	6,082	89,477	16.75	6.76	6.52	0.24	3.47
51	412,543	163,519	162,907	612	86,117	15.69	6.22	6.20	0.02	3.27
52	411,369	164,186	162,386	1,800	84,797	15.41	6.15	6.08	0.07	3.18
53	407,700	162,893	159,161	3,732	85,646	15.07	6.02	5.88	0.14	3.17
54	410,976	164,686	162,397	2,289	83,893	14.99	6.01	5.92	0.08	3.06
55	395,284	157,616	156,070	1,546	81,598	14.27	5.69	5.63	0.06	2.94
56	386,286	158,942	149,921	9,021	77,423	13.90	5.72	5.39	0.32	2.79
57	387,663	162,855	145,411	17,444	79,397	13.77	5.79	5.17	0.62	2.82
58	379,342	162,049	139,659	22,390	77,634	13.28	5.67	4.89	0.78	2.72
59	378,216	163,354	138,057	25,297	76,805	13.02	5.62	4.75	0.87	2.64
60	377,760	165,318	138,923	26,395	73,519	12.79	5.60	4.70	0.89	2.49
61	394,164	175,943	139,712	36,231	78,509	13.13	5.86	4.65	1.21	2.61
62	405,426	181,661	145,034	36,627	78,731	13.25	5.94	4.74	1.20	2.57
63	405,032	174,968	153,560	21,408	76,504	12.99	5.61	4.92	0.69	2.45
平成元	415,537	177,756	157,841	19,915	79,940	13.15	5.62	4.99	0.63	2.53
2	426,470	181,160	162,949	18,211	82,361	13.33	5.66	5.09	0.57	2.57
3	417,946	175,427	165,019	10,408	77,500	12.96	5.44	5.12	0.32	2.40
4	423,305	174,042	169,942	4,100	79,321	13.00	5.35	5.22	0.13	2.44
5	430,353	170,920	171,532	△ 612	87,901	13.13	5.22	5.24	△ 0.02	2.68
6	435,396	167,606	173,949	△ 6,343	93,841	13.23	5.09	5.28	△ 0.19	2.85
7	428,411	161,795	169,462	△ 7,667	97,154	12.97	4.90	5.13	△ 0.23	2.94
8	420,775	161,504	161,622	△ 118	97,649	12.72	4.88	4.88	△ 0.00	2.95

表1-3 社会移動の推移（昭和22年中～令和6年中）（続）

年次	社会移動数					移動率（％）				
	移動総数	市外移動			市内移動	移動率	市外移動			市内移動率
		転入	転出	転入超過数			転入率	転出率	転入超過率	
平成9	414,952	163,280	157,828	5,452	93,844	12.48	4.91	4.75	0.16	2.82
10	408,378	165,655	152,481	13,174	90,242	12.21	4.95	4.56	0.39	2.70
11	409,710	164,918	153,616	11,302	91,176	12.15	4.89	4.55	0.34	2.70
12	410,125	166,939	150,866	16,073	92,320	12.07	4.91	4.44	0.47	2.72
13	410,694	171,197	148,076	23,121	91,421	11.96	4.99	4.31	0.67	2.66
14	403,992	168,252	147,176	21,076	88,564	11.65	4.85	4.24	0.61	2.55
15	407,330	167,648	150,193	17,455	89,489	11.63	4.79	4.29	0.50	2.55
16	396,962	163,112	147,542	15,570	86,308	11.24	4.62	4.18	0.44	2.44
17	388,030	160,213	146,020	14,193	81,797	10.90	4.50	4.10	0.40	2.30
18	385,426	158,738	146,852	11,886	79,836	10.75	4.43	4.10	0.33	2.23
19	387,783	161,065	145,772	15,293	80,946	10.75	4.47	4.04	0.42	2.24
20	378,353	158,311	143,248	15,063	76,794	10.42	4.36	3.94	0.41	2.11
21	374,733	153,945	143,369	10,576	77,419	10.25	4.21	3.92	0.29	2.12
22	363,577	145,701	143,460	2,241	74,416	9.90	3.97	3.91	0.06	2.03
23	350,867	139,112	139,905	△ 793	71,850	9.51	3.77	3.79	△ 0.02	1.95
24	352,552	141,289	137,784	3,505	73,479	9.55	3.83	3.73	0.09	1.99
25	346,578	140,356	132,953	7,403	73,269	9.37	3.80	3.60	0.20	1.98
26	340,292	138,809	129,947	8,862	71,536	9.19	3.75	3.51	0.24	1.93
27	354,131	144,035	135,954	8,081	74,142	9.54	3.88	3.66	0.22	2.00
28	342,680	140,829	132,234	8,595	69,617	9.20	3.78	3.55	0.23	1.87
29	344,970	140,759	134,518	6,241	69,693	9.25	3.77	3.61	0.17	1.87
30	353,238	147,977	134,397	13,580	70,864	9.46	3.96	3.60	0.36	1.90
令和元	356,825	151,930	135,653	16,277	69,242	9.54	4.06	3.63	0.44	1.85
2	340,186	142,051	127,562	14,489	70,573	9.07	3.79	3.40	0.39	1.88
3	341,043	139,021	131,362	7,659	70,660	9.03	3.68	3.48	0.20	1.87
4	350,540	148,132	135,172	12,960	67,236	9.29	3.93	3.58	0.34	1.78
5	350,316	149,213	133,972	15,241	67,131	9.29	3.96	3.55	0.40	1.78
6	351,001	151,791	134,061	17,730	65,149	9.31	4.03	3.56	0.47	1.73

注1) 市内移動は転入の人数である。また、移動率の算出に用いた人口は各年1月1日現在人口である。

(2) 市外移動

東京圏内の移動が半数以上を占める

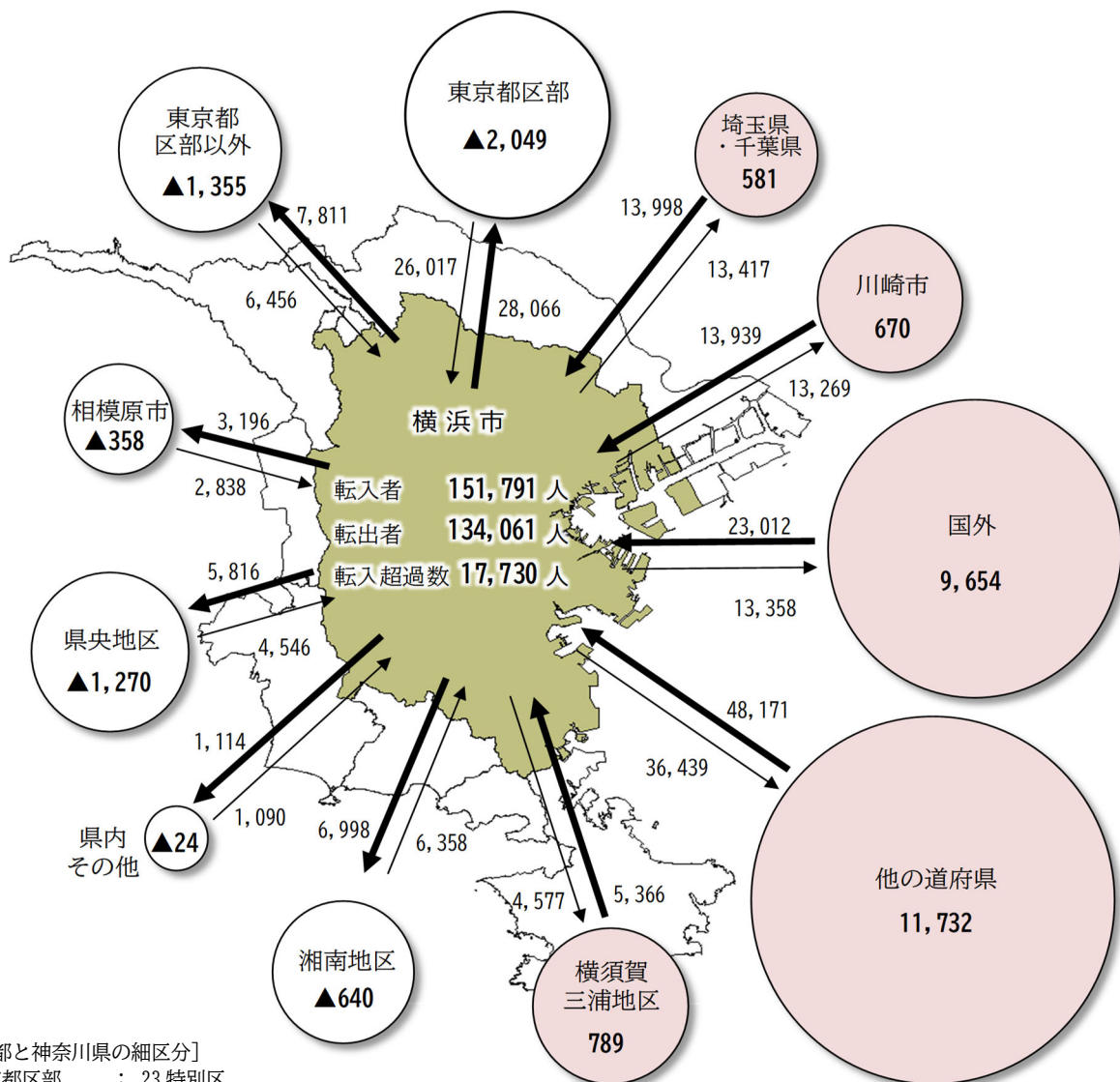
市外移動を移動前・移動後の地域別にみると、神奈川県内と東京都、埼玉県、千葉県を合わせた東京圏内の移動が多く、転入者の53.1% (80,608人)、転出者の62.9% (84,264人) を占めています。

東京圏内をさらに地域別にみると、転入超過となったのは横須賀三浦地区が789人で最も多く、次いで川崎市 (670人)、埼玉県・千葉県 (581人) となっています。一方、東京都区部以外 (△1,355人)、県央地区 (△1,270人)、湘南地区 (△640人)、相模原市 (△358人)、県内その他 (△24人) に対しては転出超過となっています。また、東京都区部 (△2,049人) に対しては、令和2年から4年まで転入超過でしたが、令和5年から2年連続して転出超過となりました。東京圏全体に対しては、△3,656人の転出超過となっています。

東京圏外の他の道府県との移動では、転入は増加、転出が減少した結果、転入超過数は前年より1,014人多い11,732人となっています。国外との移動は、転入・転出ともに増加し、転入超過数は前年と比べ1,707人多い9,654人となっています。

[図1-6、図1-7、図1-8、表1-4、表1-5、統計表第14表、第15表]

図1-6 地域別にみた転入・転出者数 (令和6年中)



[東京都と神奈川県の細区分]

- 東京都区部 : 23 特別区
- 東京都区部以外 : 23 特別区を除く都内の市町村
- 川崎市 : 川崎市 (川崎区、幸区、中原区、高津区、宮前区、多摩区、麻生区)
- 相模原市 : 相模原市 (緑区、中央区、南区)
- 横須賀三浦地区 : 横須賀市、鎌倉市、逗子市、三浦市、三浦郡 (葉山町)
- 県央地区 : 厚木市、大和市、海老名市、座間市、綾瀬市、愛甲郡 (愛川町、清川村)
- 湘南地区 : 平塚市、藤沢市、茅ヶ崎市、秦野市、伊勢原市、高座郡 (寒川町)、中郡 (大磯町、二宮町)
- 県内その他 : 小田原市、南足柄市、足柄上郡 (中井町、大井町、松田町、山北町、開成町)、足柄下郡 (箱根町、真鶴町、湯河原町)

表1-4 地域別の転入超過数（令和5年・6年）

地域	転入超過数			転入			転出		
	令和6年	令和5年	令和5年～6年の増減数	令和6年	令和5年	令和5年～6年の増減数	令和6年	令和5年	令和5年～6年の増減数
総数	17,730	15,241	2,489	151,791	149,213	2,578	134,061	133,972	89
神奈川県内	△ 833	△ 2,132	1,299	34,137	33,874	263	34,970	36,006	△ 1,036
川崎市	670	720	△ 50	13,939	13,980	△ 41	13,269	13,260	9
相模原市	△ 358	△ 490	132	2,838	2,839	△ 1	3,196	3,329	△ 133
横須賀三浦地区	789	730	59	5,366	5,580	△ 214	4,577	4,850	△ 273
県央地区	△ 1,270	△ 1,463	193	4,546	4,233	313	5,816	5,696	120
湘南地区	△ 640	△ 1,649	1,009	6,358	6,098	260	6,998	7,747	△ 749
その他	△ 24	20	△ 44	1,090	1,144	△ 54	1,114	1,124	△ 10
神奈川県外の県	8,909	9,426	△ 517	94,642	94,402	240	85,733	84,976	757
東京都	△ 3,404	△ 1,887	△ 1,517	32,473	32,402	71	35,877	34,289	1,588
区部	△ 2,049	△ 1,252	△ 797	26,017	25,575	442	28,066	26,827	1,239
区部以外	△ 1,355	△ 635	△ 720	6,456	6,827	△ 371	7,811	7,462	349
埼玉県・千葉県	581	595	△ 14	13,998	14,077	△ 79	13,417	13,482	△ 65
他の道府県	11,732	10,718	1,014	48,171	47,923	248	36,439	37,205	△ 766
国外	9,654	7,947	1,707	23,012	20,937	2,075	13,358	12,990	368
(再掲)									
国内移動	8,076	7,294	782	128,779	128,276	503	120,703	120,982	△ 279
東京圏	△ 3,656	△ 3,424	△ 232	80,608	80,353	255	84,264	83,777	487

注) 他の道府県には地域不詳を含む。

図1-7 東京圏内の転入・転出超過数の推移（令和2年中～令和6年中）

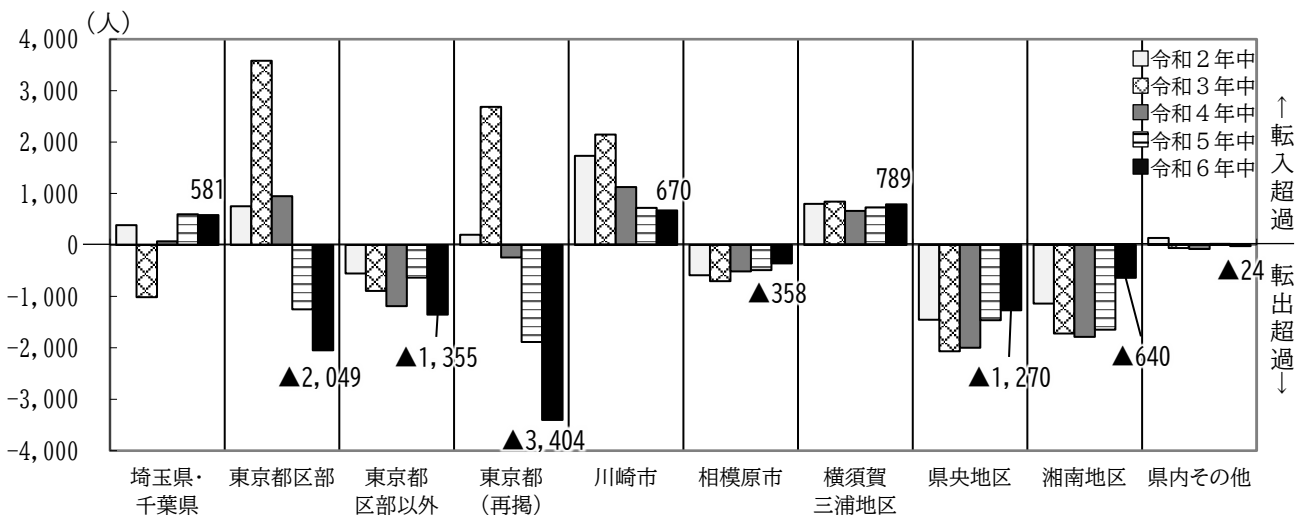


図1-8 他の道府県・国外移動の転入・転出超過数の推移（令和2年中～令和6年中）

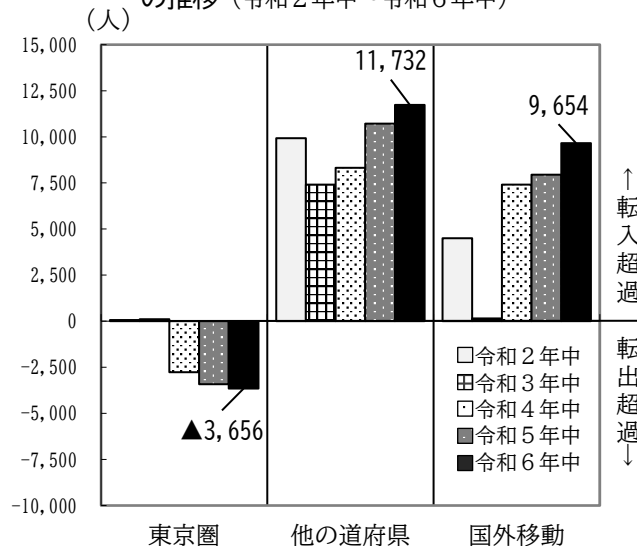


表1-5 近隣市区の移動前・移動後の住所地別転入・転出者数の順位（令和6年中）

【転入】		【転入超過】	
1	川崎市 13,939	1	横須賀市 759
2	大田区 4,797	2	川崎市 670
3	横須賀市 3,183	3	大田区 417
4	藤沢市 3,075	4	厚木市 153
5	世田谷区 3,036	5	伊勢原市 80
6	相模原市 2,838	6	三浦郡 37
7	品川区 1,990	7	足柄下郡 16
8	大和市 1,868	8	世田谷区 15
9	町田市 1,501	9	逗子市 12
10	鎌倉市 1,397	10	南足柄市 9
【転出】		【転出超過】	
1	川崎市 13,269	1	町田市 930
2	大田区 4,380	2	大和市 677
3	藤沢市 3,369	3	中央区 428
4	相模原市 3,196	4	海老名市 406
5	世田谷区 3,021	5	相模原市 358
6	大和市 2,545	6	江東区 335
7	町田市 2,431	7	品川区 302
8	横須賀市 2,424	8	藤沢市 294
9	品川区 2,292	9	茅ヶ崎市 240
10	目黒区 1,482	10	座間市 179

(3) 市内移動

隣接区への移動が 53.0%

市内移動（区間移動）の65,149人を移動前・移動後の住所地別にみると、隣接区への移動が34,506人と全体の半数以上を占めています。移動前後の区間別に移動数をみると、図1-9の区間において移動数が多くなっています。

また、市内移動（区間移動）による転入超過数をみると、泉区（707人）、旭区（521人）、緑区（491人）など6区で転入超過、12区で転出超過となっています。移動前後の区間別では、図1-10の区間において転入超過数が多くなっています。

【図1-9、図1-10、表1-6、統計表第15表】

図1-9 区間移動数(令和6年中)

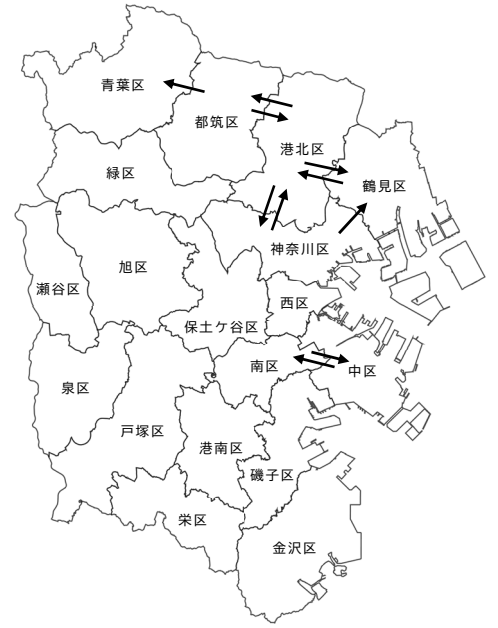


表1-6 (その1) 移動前・移動後の住所地別市内（区間）移動数（令和6年中）

移動前の住所地	総数	移動後の住所地								
		鶴見区	神奈川区	西区	中区	南区	港南区	保土ヶ谷区	旭区	
総数	65,149	3,625	5,909	3,154	4,296	5,202	3,486	4,266	4,015	
鶴見区	3,866	...	692	186	238	244	150	240	173	
神奈川区	5,931	743	...	490	406	361	205	564	341	
西区	3,564	190	532	...	589	411	106	497	168	
中区	4,523	259	443	506	...	1,159	223	243	115	
南区	5,325	298	378	327	1,010	...	638	340	219	
港南区	3,716	126	186	103	218	610	...	178	99	
保土ヶ谷区	4,357	174	543	429	229	425	149	...	692	
旭区	3,495	140	235	158	119	163	97	558	...	
磯子区	3,495	169	216	140	400	470	535	168	113	
金沢区	2,397	144	163	88	143	275	263	88	75	
港北区	6,063	705	1,160	209	270	193	150	352	361	
緑区	2,827	104	294	83	67	96	57	123	357	
青葉区	2,764	99	173	56	103	82	64	90	143	
都筑区	3,570	114	283	42	106	98	77	149	201	
戸塚区	3,886	169	340	155	158	312	318	376	217	
栄区	1,821	66	86	40	109	126	296	69	71	
泉区	1,917	61	97	66	72	100	109	123	249	
瀬谷区	1,632	64	88	76	59	77	49	108	421	

注) 各区間の移動数は、移動後の住所地からみた転入者数である。

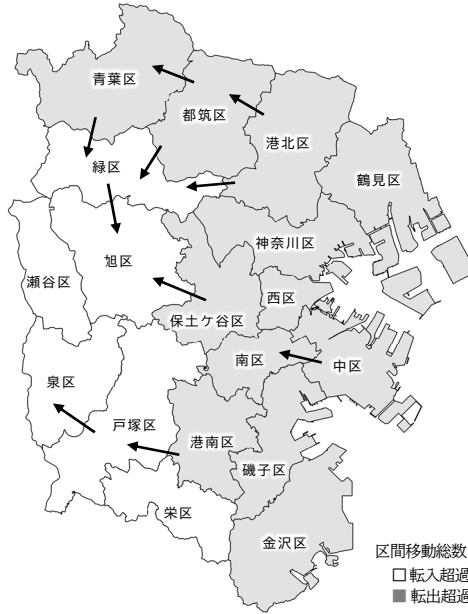
表1-6 (その2) 市内（区間）の転入超過数（令和6年中）

行政区	移動前・移動後の住所地									
	総数	鶴見区	神奈川区	西区	中区	南区	港南区	保土ヶ谷区	旭区	
鶴見区	△ 242	...	48	4	21	54	△ 24	△ 66	△ 33	
神奈川区	△ 21	△ 51	...	42	37	17	△ 19	△ 21	△ 105	
西区	△ 408	△ 4	△ 41	...	△ 83	△ 84	△ 3	△ 68	△ 10	
中区	△ 230	△ 23	△ 38	83	...	△ 149	△ 6	△ 14	4	
南区	△ 122	△ 55	△ 17	84	150	...	△ 29	86	△ 56	
港南区	△ 228	24	19	3	6	28	...	△ 29	△ 2	
保土ヶ谷区	△ 90	66	21	68	14	△ 85	29	...	△ 133	
旭区	521	33	106	10	△ 4	56	2	135	...	
磯子区	△ 25	33	△ 6	-	49	60	△ 6	△ 16	△ 13	
金沢区	△ 425	△ 22	△ 38	△ 19	△ 7	△ 44	△ 47	△ 9	10	
港北区	△ 363	2	△ 60	76	23	162	66	△ 32	△ 138	
緑区	491	65	46	△ 22	△ 16	7	12	26	△ 95	
青葉区	△ 59	16	11	28	△ 24	△ 3	3	△ 38	△ 16	
都筑区	△ 141	21	△ 9	47	29	11	24	△ 36	△ 72	
戸塚区	122	64	△ 97	△ 18	34	21	97	26	13	
栄区	49	3	11	16	6	△ 33	57	22	△ 21	
泉区	707	38	33	19	△ 7	67	41	60	61	
瀬谷区	476	28	33	△ 11	1	39	30	69	90	

注) 「行政区」における「移動前・移動後の住所地」との間の転入超過数で、正の場合は「移動前・移動後の住所地」からの転入の方が

図1-10 区間移動の転入超過数（令和6年中）

区間移動数(上位10区間)		
【転出側】	【転入側】	
港北区	⇒ 神奈川区	1,160
中区	⇒ 南区	1,159
神奈川区	⇒ 港北区	1,098
南区	⇒ 中区	1,010
港北区	⇒ 都筑区	960
神奈川区	⇒ 鶴見区	743
都筑区	⇒ 青葉区	737
都筑区	⇒ 港北区	713
鶴見区	⇒ 港北区	707
港北区	⇒ 鶴見区	705



転入超過数(上位10区間)		
【転出側】	【転入側】	
港北区	⇒ 都筑区	247
都筑区	⇒ 緑区	239
戸塚区	⇒ 泉区	153
中区	⇒ 南区	150
保土ヶ谷区	⇒ 旭区	135
港北区	⇒ 緑区	132
青葉区	⇒ 緑区	129
港南区	⇒ 戸塚区	97
緑区	⇒ 旭区	95
都筑区	⇒ 青葉区	92

移動後の住所地										移動前の地
磯子区	金沢区	港北区	緑区	青葉区	都筑区	戸塚区	栄区	泉区	瀬谷区	住所
3,471	1,970	5,698	3,318	2,705	3,427	4,005	1,871	2,624	2,107	総数
202	122	707	169	115	135	233	69	99	92	鶴見区
210	125	1,098	340	184	274	242	97	130	121	神奈川区
140	69	285	61	84	89	137	56	85	65	西区
449	136	293	51	79	135	192	115	65	60	中区
530	231	355	103	79	109	332	93	167	116	南区
529	216	216	69	67	101	415	353	150	80	港南区
152	79	320	149	52	112	401	91	183	177	保土ヶ谷区
100	85	223	262	127	129	230	50	310	509	旭区
...	394	157	74	48	72	188	187	90	74	磯子区
446	...	177	69	52	46	125	140	65	38	金沢区
134	100	...	465	391	960	238	76	137	162	港北区
65	45	333	...	497	413	85	44	64	100	緑区
41	54	334	626	...	645	104	33	42	75	青葉区
66	56	713	652	737	...	90	52	57	77	都筑区
167	90	206	93	77	88	...	314	653	153	戸塚区
160	100	86	36	34	34	386	...	94	28	栄区
49	40	99	29	33	42	500	68	...	180	泉区
31	28	96	70	49	43	107	33	233	...	瀬谷区

移動前・移動後の住所地										行政区
磯子区	金沢区	港北区	緑区	青葉区	都筑区	戸塚区	栄区	泉区	瀬谷区	行政区
△ 33	22	-	△ 65	△ 16	△ 21	△ 64	△ 3	△ 38	△ 28	鶴見区
6	38	62	△ 46	△ 11	9	98	△ 11	△ 33	△ 33	神奈川区
-	20	△ 76	22	△ 28	△ 47	18	△ 16	△ 19	11	西区
△ 49	7	△ 23	16	24	△ 29	△ 33	△ 6	7	△ 1	中区
△ 60	44	△ 162	△ 7	3	△ 11	△ 19	33	△ 67	△ 39	南区
6	48	△ 66	△ 12	△ 3	△ 24	△ 97	△ 57	△ 41	△ 31	港南区
16	9	32	△ 26	38	37	△ 25	△ 22	△ 60	△ 69	保土ヶ谷区
13	△ 10	138	95	16	72	△ 13	21	△ 61	△ 88	旭区
...	52	△ 23	△ 9	△ 7	△ 6	△ 21	△ 27	△ 42	△ 43	磯子区
△ 52	...	△ 77	△ 24	3	10	△ 34	△ 40	△ 25	△ 10	金沢区
23	77	...	△ 132	△ 57	△ 247	△ 32	10	△ 38	△ 66	港北区
9	24	132	...	129	239	8	△ 8	△ 35	△ 30	緑区
7	△ 2	57	△ 129	...	92	△ 27	1	△ 9	△ 26	青葉区
6	△ 9	247	△ 239	△ 92	...	△ 2	△ 18	△ 15	△ 34	都筑区
21	35	32	△ 8	27	2	...	72	△ 153	△ 46	戸塚区
27	40	△ 10	8	△ 1	18	△ 73	...	△ 26	5	栄区
41	25	38	35	9	15	153	26	...	53	泉区
43	10	66	30	26	34	46	△ 5	△ 53	...	瀬谷区

多い転入超過、負の場合は「移動前・移動後の住所地」への転出の方が多い転出超過を示す。

(4) 年齢別、男女別社会移動

移動が多い20～40歳代を合計した転入超過数は過去20年で最多

社会移動数を年齢5歳階級別にみると、市外からの転入では25～29歳が36,297人（転入者の23.9%）と最も多く、次いで20～24歳が29,539人（同19.5%）、30～34歳が22,304人（同14.7%）、35～39歳が12,581人（同8.3%）、40～44歳が8,395人（同5.5%）、45～49歳が5,966人（同3.9%）となっており、20～40歳代で全体の75.8%を占めています。市外への転出及び市内移動についてもほぼ同じ傾向です。

年齢別の転入超過数を5年前（令和元年中）及び10年前（平成26年中）との比較でみると、令和6年中は20～24歳、30～34歳、35～39歳、40～44歳の年齢区分で、5年前（令和元年中）、10年前（平成26年中）の2か年を上回っています。また、いずれの年も20～24歳が他の年齢層に比べ多くなっています。

さらに過去からの推移をみると、令和6年中の20～24歳の転入超過数は平成7年以降の30年間で最多、また、20～40歳代の合計でも過去20年で最も多くなっています。

男女別では、市外移動、市内移動ともに男性の割合が高くなっています。

【表1-7、表1-8、図1-11、図1-12、図1-13、統計表第11表、第12表】

表1-7 年齢、男女別社会移動数（令和6年中）

男女、年齢	社会移動数						割合(%)			
	総移動数	市外移動			市内移動	総移動数	市外移動		市内移動	
		転入	転出	転入超過数			転入	転出		
総数	351,001	151,791	134,061	17,730	65,149	100.0	100.0	100.0	100.0	
0～14歳	28,445	11,387	11,309	78	5,749	8.1	7.5	8.4	8.8	
15～19歳	10,500	5,765	3,068	2,697	1,667	3.0	3.8	2.3	2.6	
20～24歳	56,276	29,539	19,942	9,597	6,795	16.0	19.5	14.9	10.4	
25～29歳	83,068	36,297	33,021	3,276	13,750	23.7	23.9	24.6	21.1	
30～34歳	52,832	22,304	20,561	1,743	9,967	15.1	14.7	15.3	15.3	
35～39歳	30,058	12,581	11,565	1,016	5,912	8.6	8.3	8.6	9.1	
40～44歳	19,879	8,395	7,653	742	3,831	5.7	5.5	5.7	5.9	
45～49歳	14,757	5,966	5,814	152	2,977	4.2	3.9	4.3	4.6	
50～54歳	14,070	5,445	5,669	△224	2,956	4.0	3.6	4.2	4.5	
55～59歳	11,579	4,319	4,796	△477	2,464	3.3	2.8	3.6	3.8	
60～64歳	7,754	2,641	3,311	△670	1,802	2.2	1.7	2.5	2.8	
65歳以上	21,783	7,152	7,352	△200	7,279	6.2	4.7	5.5	11.2	
男	187,383	81,890	72,458	9,432	33,035	53.4	53.9	54.0	50.7	
0～14歳	14,458	5,802	5,698	104	2,958	4.1	3.8	4.3	4.5	
15～19歳	5,721	3,146	1,714	1,432	861	1.6	2.1	1.3	1.3	
20～24歳	29,645	15,667	10,694	4,973	3,284	8.4	10.3	8.0	5.0	
25～29歳	43,776	19,629	17,337	2,292	6,810	12.5	12.9	12.9	10.5	
30～34歳	28,447	12,131	11,120	1,011	5,196	8.1	8.0	8.3	8.0	
35～39歳	16,823	7,100	6,516	584	3,207	4.8	4.7	4.9	4.9	
40～44歳	11,519	4,896	4,467	429	2,156	3.3	3.2	3.3	3.3	
45～49歳	8,491	3,396	3,459	△63	1,636	2.4	2.2	2.6	2.5	
50～54歳	7,896	3,118	3,240	△122	1,538	2.2	2.1	2.4	2.4	
55～59歳	6,650	2,532	2,781	△249	1,337	1.9	1.7	2.1	2.1	
60～64歳	4,532	1,584	1,971	△387	977	1.3	1.0	1.5	1.5	
65歳以上	9,425	2,889	3,461	△572	3,075	2.7	1.9	2.6	4.7	
女	163,618	69,901	61,603	8,298	32,114	46.6	46.1	46.0	49.3	
0～14歳	13,987	5,585	5,611	△26	2,791	4.0	3.7	4.2	4.3	
15～19歳	4,779	2,619	1,354	1,265	806	1.4	1.7	1.0	1.2	
20～24歳	26,631	13,872	9,248	4,624	3,511	7.6	9.1	6.9	5.4	
25～29歳	39,292	16,668	15,684	984	6,940	11.2	11.0	11.7	10.7	
30～34歳	24,385	10,173	9,441	732	4,771	6.9	6.7	7.0	7.3	
35～39歳	13,235	5,481	5,049	432	2,705	3.8	3.6	3.8	4.2	
40～44歳	8,360	3,499	3,186	313	1,675	2.4	2.3	2.4	2.6	
45～49歳	6,266	2,570	2,355	215	1,341	1.8	1.7	1.8	2.1	
50～54歳	6,174	2,327	2,429	△102	1,418	1.8	1.5	1.8	2.2	
55～59歳	4,929	1,787	2,015	△228	1,127	1.4	1.2	1.5	1.7	
60～64歳	3,222	1,057	1,340	△283	825	0.9	0.7	1.0	1.3	
65歳以上	12,358	4,263	3,891	372	4,204	3.5	2.8	2.9	6.5	

表1-8 年齢別転入超過数の推移（平成7年～令和6年）

年次	総数	0～14歳	15～19歳	20～24歳	25～29歳	30～34歳	35～39歳	40～44歳	45～49歳	50～54歳	55～59歳	60～64歳	65歳以上
平成7年	△ 7,667	△ 5,283	4,682	1,848	△ 364	△ 2,375	△ 2,483	△ 1,177	△ 569	△ 639	△ 581	△ 652	△ 74
8年	△ 118	△ 3,051	4,585	2,631	358	△ 1,461	△ 1,227	△ 590	△ 74	△ 314	△ 371	△ 551	△ 53
9年	5,452	△ 2,068	4,564	3,650	1,947	△ 642	△ 862	△ 270	231	△ 226	△ 444	△ 618	190
10年	13,174	△ 802	4,461	5,719	4,134	362	94	317	△ 23	△ 107	△ 298	△ 585	△ 98
11年	11,302	△ 440	4,195	5,447	2,982	78	△ 142	372	20	△ 378	△ 485	△ 577	230
12年	16,073	651	3,918	5,360	3,613	1,440	759	379	313	△ 163	△ 324	△ 450	577
13年	23,121	1,271	4,084	7,065	4,806	2,374	1,555	1,215	615	181	△ 115	△ 406	476
14年	21,076	1,370	3,770	6,779	4,800	1,837	1,403	896	303	△ 74	△ 354	△ 448	794
15年	17,455	734	3,328	6,665	3,219	2,048	769	685	218	18	△ 340	△ 519	630
16年	15,570	981	2,795	5,045	2,968	1,068	1,137	769	450	△ 3	△ 91	△ 387	838
17年	14,193	764	2,946	5,116	2,752	1,054	460	746	237	201	△ 419	△ 329	665
18年	11,886	370	2,845	6,271	2,859	421	84	△ 300	△ 42	△ 201	△ 622	△ 493	694
19年	15,293	409	2,820	7,331	3,548	966	460	129	111	△ 166	△ 406	△ 616	707
20年	15,063	△ 411	3,109	8,555	3,510	1,173	△ 190	△ 58	108	△ 159	△ 376	△ 528	330
21年	10,576	△ 210	3,042	6,860	2,385	317	△ 369	21	43	△ 255	△ 595	△ 880	217
22年	2,241	△ 672	2,540	4,561	742	△ 923	△ 679	△ 793	△ 417	△ 329	△ 754	△ 1,072	37
23年	△ 793	△ 1,546	2,346	3,960	60	△ 1,334	△ 1,182	△ 643	△ 461	△ 539	△ 756	△ 1,050	352
24年	3,505	△ 775	2,142	4,312	918	△ 195	△ 334	△ 318	△ 361	△ 288	△ 654	△ 856	△ 86
25年	7,403	△ 375	2,261	5,093	1,445	701	△ 366	△ 140	23	△ 347	△ 226	△ 692	26
26年	8,862	△ 399	2,399	5,617	1,943	529	320	△ 158	△ 220	△ 158	△ 458	△ 601	48
27年	8,081	△ 797	2,377	6,149	2,611	89	△ 253	△ 343	△ 251	△ 345	△ 450	△ 725	19
28年	8,595	△ 571	2,457	6,735	1,808	311	△ 444	△ 520	△ 71	△ 21	△ 305	△ 529	△ 255
29年	6,241	△ 1,182	2,418	6,972	1,090	△ 226	△ 681	△ 417	△ 85	△ 312	△ 625	△ 443	△ 268
30年	13,580	41	2,861	7,703	2,374	1,140	569	118	93	68	△ 424	△ 596	△ 367
令和元年	16,277	242	2,771	8,609	3,380	873	465	290	208	42	△ 345	△ 463	205
2年	14,489	429	1,961	6,423	2,681	1,460	707	835	319	320	△ 46	△ 336	△ 264
3年	7,659	587	1,848	5,053	246	858	729	201	331	△ 251	△ 492	△ 815	△ 636
4年	12,960	240	2,402	7,701	2,291	1,105	481	500	130	△ 221	△ 524	△ 738	△ 407
5年	15,241	268	2,416	8,901	2,357	1,732	584	315	67	△ 142	△ 318	△ 670	△ 269
令和6年	17,730	78	2,697	9,597	3,276	1,743	1,016	742	152	△ 224	△ 477	△ 670	△ 200

図1-11 年齢別社会移動数（令和6年中）

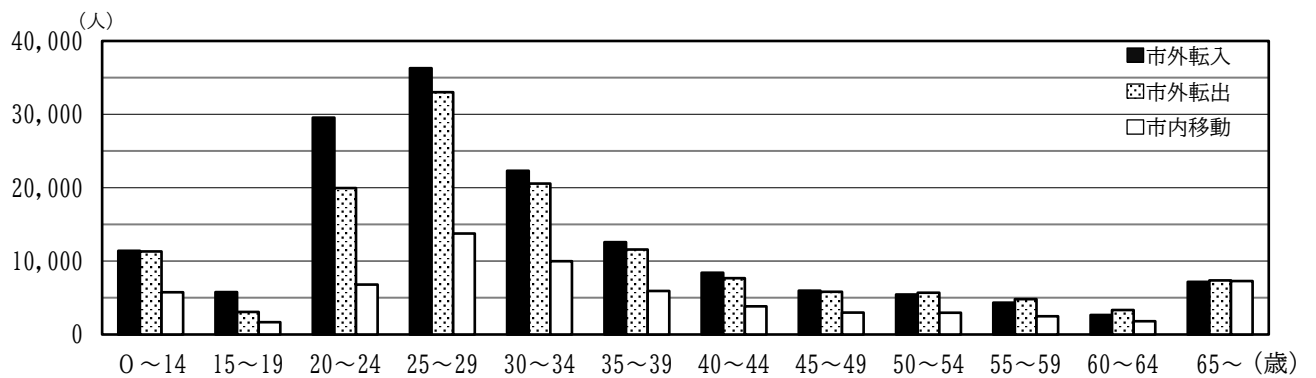


図1-12 年齢別転入超過数（平成26年中、令和元年中、令和6年中）

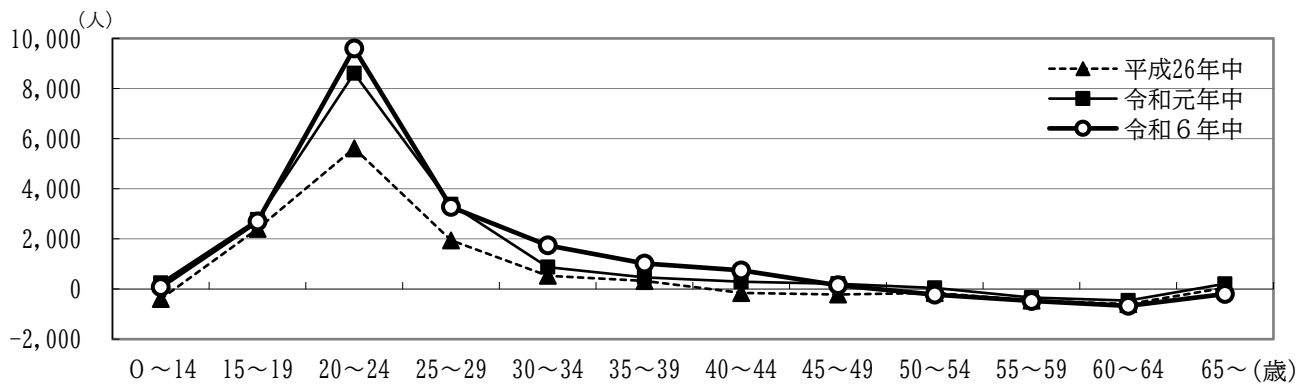
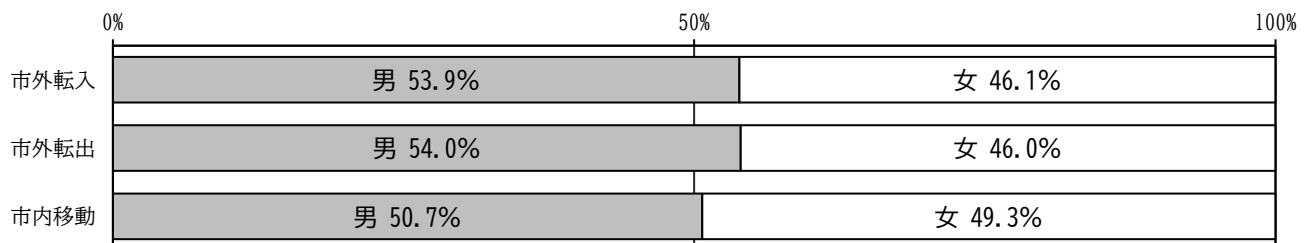


図1-13 社会移動数の男女別割合（令和6年中）



3 自然動態

自然増加数は9年連続でマイナス

自然動態をみると、出生は22,137人で前年比817人の減少となったものの、その減少数の幅は縮小しています。また、対前年減少率は、平成30年以降全国に比べ小さくなっています。

死亡は40,575人（同1,129人増）で、出生数から死亡数を差し引いた自然増加数は△18,438人（同1,946人減）となっています。自然増加数がマイナスとなるのは平成28年から9年連続で、年々マイナスの幅が拡大しています。

自然動態の推移を人口1,000人当たりの比率で見ると、出生率は終戦直後の第1次ベビーブーム後の急激な低下から昭和30年代後半になると上昇に転じ、第2次ベビーブームの昭和47年には22.62まで上昇しました。その後減少傾向となり、平成に入ってからほぼ横ばいで推移したものの減少傾向が続き、令和6年は5.87となっています。

一方、死亡率は昭和50年代から緩やかな上昇傾向にあり、令和6年は前年より0.3増加し10.76でした。

令和6年の自然増加率は△4.89で、昭和22年以降で最低となっています。

[図1-14、図1-15、表1-9、統計表第3表]

図1-14 出生率、死亡率、自然増加率の推移（昭和40年中～令和6年中）

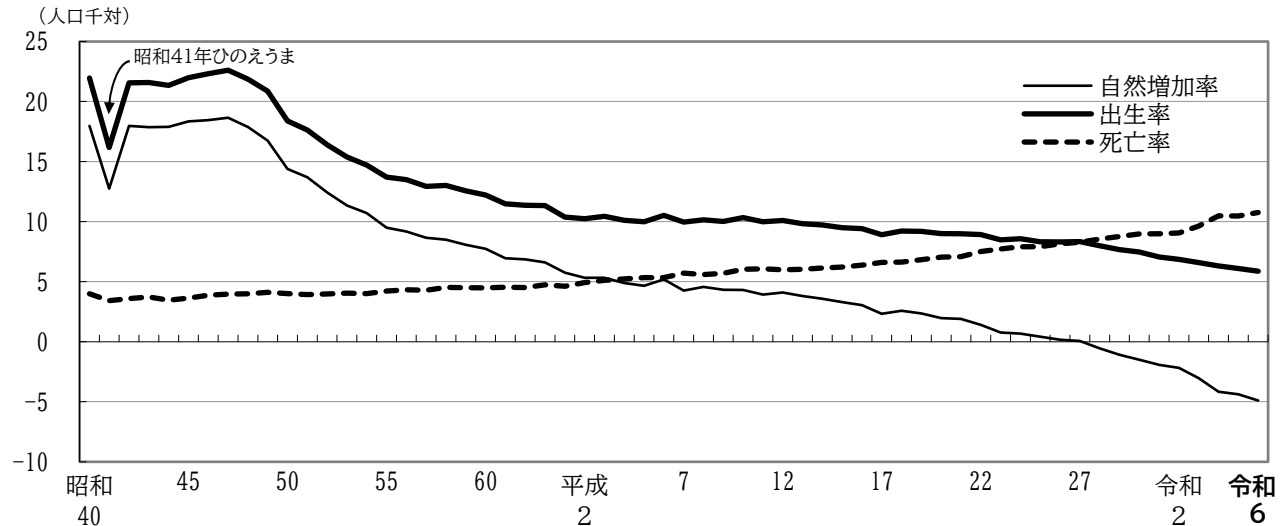
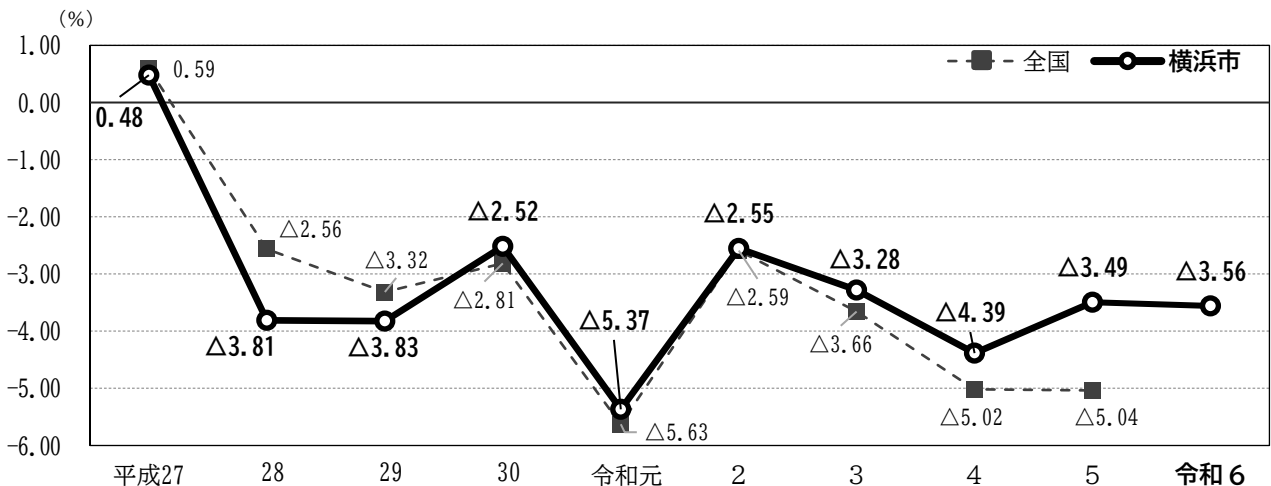


図1-15 出生数の対前年増加率の推移（平成27年中～令和6年中）



注) 全国値は「住民基本台帳に基づく人口、人口動態及び世帯数」(総務省)による。(令和6年は未公表)

表1-9 自然動態の推移（昭和22年中～令和6年中）

年次	自然動態			比率（人口千対）		
	自然増加数	出生	死亡	自然増加率	出生率	死亡率
昭和22	17,031	27,529	10,498	22.08	35.69	13.61
23	18,136	26,058	7,922	21.91	31.49	9.57
24	19,417	27,116	7,699	22.16	30.95	8.79
25	16,980	24,063	7,083	18.41	26.09	7.68
26	15,253	22,008	6,755	15.80	22.80	7.00
27	14,414	20,400	5,986	14.23	20.14	5.91
28	13,379	19,922	6,543	12.75	18.99	6.24
29	13,119	19,537	6,418	12.04	17.93	5.89
30	12,706	19,118	6,412	11.33	17.05	5.72
31	12,641	18,717	6,076	10.98	16.26	5.28
32	13,025	19,736	6,711	11.02	16.70	5.68
33	14,936	21,303	6,367	12.22	17.43	5.21
34	16,094	22,220	6,126	12.72	17.56	4.84
35	17,272	23,272	6,000	13.16	17.73	4.57
36	19,306	24,710	5,404	13.91	17.80	3.89
37	20,973	26,647	5,674	14.42	18.32	3.90
38	23,080	28,617	5,537	15.06	18.68	3.61
39	26,857	32,374	5,517	16.70	20.13	3.43
40	30,444	37,213	6,769	17.96	21.95	3.99
41	23,012	29,197	6,185	12.74	16.16	3.42
42	33,704	40,433	6,729	17.96	21.55	3.59
43	35,124	42,433	7,309	17.86	21.58	3.72
44	36,980	44,114	7,134	17.88	21.33	3.45
45	39,755	47,622	7,867	18.34	21.97	3.63
46	41,749	50,490	8,741	18.45	22.31	3.86
47	44,176	53,562	9,386	18.65	22.62	3.96
48	43,745	53,504	9,759	17.87	21.85	3.99
49	42,072	52,394	10,322	16.74	20.85	4.11
50	37,045	47,353	10,308	14.38	18.38	4.00
51	36,003	46,322	10,319	13.69	17.62	3.92
52	33,151	43,758	10,607	12.42	16.40	3.97
53	30,695	41,625	10,930	11.35	15.39	4.04
54	29,323	40,306	10,983	10.70	14.71	4.01
55	26,294	37,977	11,683	9.49	13.71	4.22
56	25,470	37,493	12,023	9.16	13.49	4.33
57	24,339	36,381	12,042	8.65	12.93	4.28
58	24,264	37,179	12,915	8.49	13.01	4.52
59	23,433	36,466	13,033	8.07	12.56	4.49
60	22,838	36,063	13,225	7.73	12.21	4.48
61	20,865	34,461	13,596	6.95	11.48	4.53
62	20,971	34,773	13,802	6.85	11.36	4.51
63	20,567	35,321	14,754	6.60	11.33	4.73
平成元	18,178	32,774	14,596	5.75	10.37	4.62
2	17,018	32,746	15,728	5.32	10.24	4.92
3	17,161	33,651	16,490	5.32	10.43	5.11
4	15,883	32,896	17,013	4.88	10.10	5.23
5	15,227	32,692	17,465	4.65	9.98	5.33
6	17,060	34,617	17,557	5.18	10.52	5.33
7	14,036	32,899	18,863	4.25	9.96	5.71
8	15,080	33,567	18,487	4.56	10.15	5.59
9	14,350	33,273	18,923	4.32	10.01	5.69
10	14,392	34,547	20,155	4.30	10.33	6.03
11	13,232	33,676	20,444	3.92	9.98	6.06
12	13,932	34,295	20,363	4.10	10.09	5.99
13	13,029	33,722	20,693	3.80	9.82	6.03
14	12,406	33,699	21,293	3.58	9.71	6.14
15	11,523	33,271	21,748	3.29	9.50	6.21
16	10,727	33,238	22,511	3.04	9.41	6.37
17	8,244	31,722	23,478	2.32	8.91	6.60
18	9,246	33,023	23,777	2.58	9.21	6.63
19	8,488	33,122	24,634	2.35	9.18	6.83
20	7,142	32,694	25,552	1.97	9.00	7.04
21	6,922	32,816	25,894	1.89	8.98	7.09
22	5,174	32,747	27,573	1.41	8.92	7.51
23	2,808	31,296	28,488	0.76	8.48	7.72
24	2,460	31,623	29,163	0.67	8.57	7.90
25	1,535	30,753	29,218	0.42	8.32	7.90
26	613	30,780	30,167	0.17	8.31	8.15
27	195	30,928	30,733	0.05	8.33	8.28
28	△ 2,084	29,749	31,833	△ 0.56	7.99	8.55
29	△ 4,073	28,611	32,684	△ 1.09	7.67	8.76
30	△ 5,596	27,891	33,487	△ 1.50	7.47	8.97
令和元	△ 7,200	26,394	33,594	△ 1.92	7.06	8.98
2	△ 8,203	25,720	33,923	△ 2.19	6.86	9.05
3	△ 11,457	24,876	36,333	△ 3.03	6.59	9.62
4	△ 15,739	23,785	39,524	△ 4.17	6.31	10.48
5	△ 16,492	22,954	39,446	△ 4.38	6.09	10.46
6	△ 18,438	22,137	40,575	△ 4.89	5.87	10.76

注) 比率に用いた人口は、各年1月1日現在人口である。

4 行政区の人口動態

社会増加率が高い中区。自然増加率は全ての区でマイナス

令和6年中の各区の人口動態を社会動態と自然動態に区分してみると、社会増加数は、神奈川区(2,980人)、鶴見区(2,863人)、港北区(2,847人)など15区でプラスとなっています。社会増加率で見ると、中区が他の区と比べて高くなっています。一方、自然動態では、自然増加数・自然増加率ともに全ての区でマイナスとなっています。

次に、行政区ごとに移動前・移動後の住所地別の市外転入・転出数をみると、東京都区部、川崎市との移動が多いのは市域北部に位置する港北区、鶴見区、青葉区及び神奈川区で、横須賀三浦地区との移動は金沢区、県央地区との移動は瀬谷区及び旭区、湘南地区との移動は戸塚区で多くなっています。

[図1-16、表1-10、表1-11、統計表第5表、第14表、第15表]

(注) 社会増加率 = 社会増加数 ÷ 令和6年1月1日現在総人口 × 100
 自然増加率 = 自然増加数 ÷ 令和6年1月1日現在総人口 × 100

表1-10 行政区別の人口動態 (令和6年中)

行政区	人口増加数	社会動態						自然動態		
		社会増加数	市外移動		市内(区間)移動		その他増減	自然増加数	出生	死亡
			転入	転出	転入	転出				
横浜市	364	18,802	151,791	134,061	65,149	65,137	1,060	△ 18,438	22,137	40,575
鶴見区	1,863	2,863	16,561	13,392	3,625	3,867	△ 64	△ 1,000	1,784	2,784
神奈川区	2,111	2,980	13,695	10,861	5,909	5,930	167	△ 869	1,553	2,422
西区	1,044	1,290	6,849	5,108	3,154	3,562	△ 43	△ 246	687	933
中区	1,308	2,353	10,084	7,341	4,296	4,526	△ 160	△ 1,045	724	1,769
南区	418	1,941	9,177	7,101	5,202	5,324	△ 13	△ 1,523	1,027	2,550
港南区	△ 1,699	△ 244	5,114	5,240	3,486	3,714	110	△ 1,455	1,152	2,607
保土ヶ谷区	△ 491	874	7,456	6,551	4,266	4,356	59	△ 1,365	1,109	2,474
旭区	△ 924	1,130	6,209	5,675	4,015	3,494	75	△ 2,054	1,307	3,361
磯子区	△ 569	516	5,660	5,198	3,471	3,496	79	△ 1,085	856	1,941
金沢区	△ 1,284	154	6,301	5,779	1,970	2,395	57	△ 1,438	831	2,269
港北区	2,643	2,847	19,243	16,233	5,698	6,061	200	△ 204	2,855	3,059
緑区	△ 209	611	5,989	5,931	3,318	2,827	62	△ 820	1,104	1,924
青葉区	△ 1,204	△ 278	12,964	13,476	2,705	2,764	293	△ 926	1,776	2,702
都筑区	△ 609	△ 256	7,794	8,018	3,427	3,568	109	△ 353	1,334	1,687
戸塚区	△ 868	400	8,062	7,854	4,005	3,883	70	△ 1,268	1,735	3,003
栄区	△ 557	278	3,553	3,321	1,871	1,822	△ 3	△ 835	681	1,516
泉区	△ 238	800	3,742	3,695	2,624	1,917	46	△ 1,038	894	1,932
瀬谷区	△ 371	543	3,338	3,287	2,107	1,631	16	△ 914	728	1,642

図1-16 行政区別の社会増加率及び自然増加率の分布 (令和6年中)

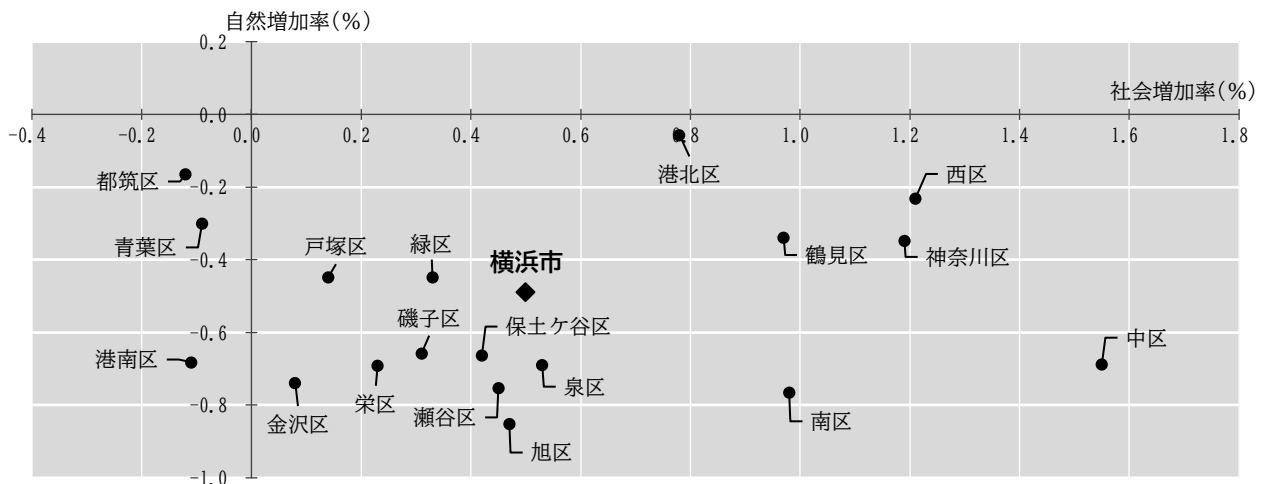


表1-11 行政区別の市外転入・転出数（令和6年中）

区分	行政区	総数	東京圏内の地域									東京圏外	
			川崎市	相模原市	横須賀 三浦 地区	県央 地区	湘南 地区	県内 その他	東京都 区部	東京都 区部 以外	埼玉県・ 千葉県	他の ¹⁾ 道府県	国外
転 入	横浜市	151,791	13,939	2,838	5,366	4,546	6,358	1,090	26,017	6,456	13,998	48,171	23,012
	鶴見区	16,561	2,304	193	237	283	412	71	3,025	613	1,630	5,182	2,611
	神奈川区	13,695	1,052	266	333	328	457	108	2,643	598	1,358	4,879	1,673
	西区	6,849	386	96	242	173	305	33	1,312	265	613	2,240	1,184
	中区	10,084	530	134	276	155	286	63	1,893	335	856	2,738	2,818
	南区	9,177	552	146	411	182	399	66	1,195	290	902	3,210	1,824
	港南区	5,114	288	76	401	120	314	56	769	218	476	1,761	635
	保土ヶ谷区	7,456	492	145	211	278	327	65	1,069	321	754	2,533	1,261
	旭区	6,209	584	194	170	486	333	66	914	288	586	1,853	735
	磯子区	5,660	353	64	381	116	261	30	699	190	564	1,585	1,417
	金沢区	6,301	265	88	993	109	210	57	667	210	552	2,133	1,017
	港北区	19,243	2,394	299	317	366	552	125	4,643	851	1,608	5,964	2,124
	緑区	5,989	529	310	120	236	191	53	876	465	542	1,862	805
	青葉区	12,964	1,971	275	113	346	234	48	2,765	672	967	3,762	1,811
	都筑区	7,794	948	134	68	179	169	38	1,200	344	725	2,908	1,081
	戸塚区	8,062	597	133	400	238	760	74	1,194	332	916	2,459	959
	栄区	3,553	208	76	517	102	401	52	419	142	267	1,064	305
泉区	3,742	243	82	99	296	481	52	383	160	367	1,195	384	
瀬谷区	3,338	243	127	77	553	266	33	351	162	315	843	368	
転 出	横浜市	134,061	13,269	3,196	4,577	5,816	6,998	1,114	28,066	7,811	13,417	36,439	13,358
	鶴見区	13,392	2,456	207	213	295	420	70	2,831	654	1,560	3,608	1,078
	神奈川区	10,861	1,012	263	290	343	436	97	2,685	542	1,124	3,022	1,047
	西区	5,108	355	70	169	178	217	34	1,413	224	481	1,365	602
	中区	7,341	467	99	269	144	298	56	1,905	334	710	1,954	1,105
	南区	7,101	618	146	315	230	395	93	1,526	321	706	1,970	781
	港南区	5,240	388	98	301	206	368	64	1,054	262	521	1,555	423
	保土ヶ谷区	6,551	505	160	180	372	359	68	1,381	335	743	1,758	690
	旭区	5,675	402	187	167	666	354	68	953	332	590	1,449	507
	磯子区	5,198	385	123	325	165	319	48	808	221	584	1,736	484
	金沢区	5,779	334	95	736	130	272	59	1,004	237	544	1,851	517
	港北区	16,233	1,937	259	259	396	514	89	4,153	884	1,629	4,387	1,726
	緑区	5,931	515	424	83	342	240	39	1,037	609	590	1,465	587
	青葉区	13,476	1,864	375	157	498	374	55	3,093	1,389	1,123	3,248	1,300
	都筑区	8,018	899	239	105	245	291	42	1,399	528	776	2,526	968
	戸塚区	7,854	518	154	362	295	832	92	1,431	401	782	2,172	815
	栄区	3,321	214	66	434	145	479	45	464	142	316	816	200
泉区	3,695	215	106	129	461	554	39	532	183	333	846	297	
瀬谷区	3,287	185	125	83	705	276	56	397	213	305	711	231	

注1) 「他の道府県」には地域不詳を含む。

5 外国人人口の概況

外国人人口は 126,757 人で総人口の 3.4%

令和6年12月末現在、住民基本台帳に記載のある外国人の数は126,757人で総人口の3.4%を占めています。対前年増加数は1万人を超え、10,784人(増加率9.3%)でした。

[表1-12、表1-13]

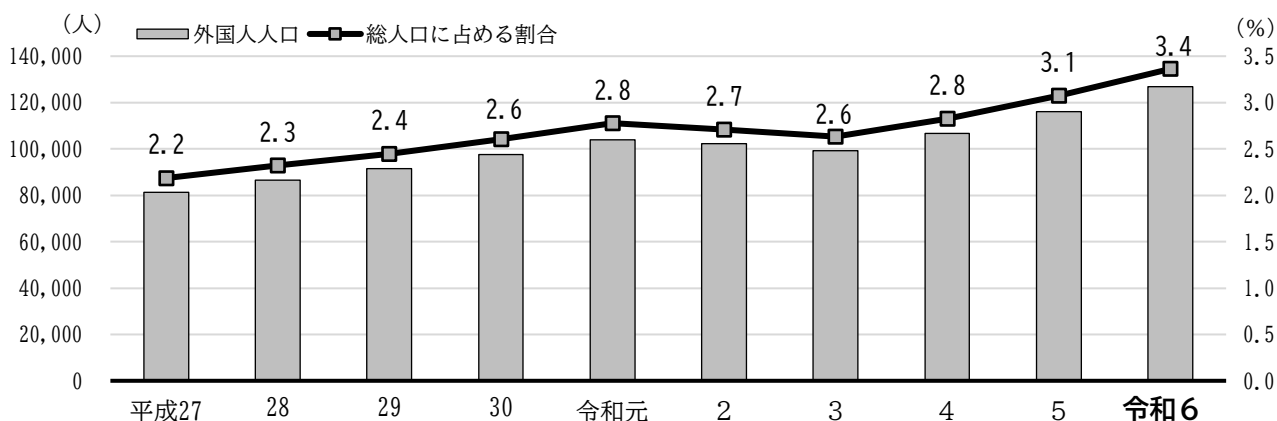
(1) 外国人人口の推移

総人口に占める割合とともに過去最大に

過去10年間の外国人人口の推移をみると、平成27年に8万人を、令和元年には10万人を超える規模にまで増加しました。令和2年、3年と減少が続き10万人を割り込みましたが、令和4年には再び10万人を超え、令和6年は、総人口に占める割合とともに過去最大となりました。

[図1-17]

図1-17 外国人人口の推移(平成27年～令和6年)



注1) 外国人人口は各年12月末現在

注2) 総人口は翌年1月1日現在の推計人口を使用

(2) 国籍・地域別

中国が前年比2,699人増加

国籍・地域別にみると、中国が45,215人(外国人人口の35.7%)と最も多く、ベトナムが13,388人(同10.6%)、韓国・朝鮮が12,984人(同10.2%)と続き、これらで全体の5割以上を占めています。

また対前年増加数をみると、中国が2,699人と最も多く、続いてネパール2,062人、ベトナム1,842人となっています。

[表1-12]

表1-12 国籍・地域別外国人人口の推移(平成27年～令和6年)

年次	総数	中国	ベトナム	韓国・朝鮮	フィリピン	ネパール	インドネシア	インド	台湾	ミャンマー	米国
平成27年	81,424	33,621	3,714	13,671	6,884	2,082	829	1,960	2,404	250	2,236
28年	86,596	35,590	4,853	13,491	7,189	2,756	977	2,018	2,540	309	2,277
29年	91,452	37,536	5,718	13,512	7,546	3,185	1,059	2,175	2,677	344	2,385
30年	97,540	39,399	6,996	13,549	8,118	3,626	1,197	2,624	2,861	414	2,604
令和元年	104,047	41,707	8,595	13,519	8,410	4,151	1,416	3,193	2,872	598	2,697
2年	102,255	40,483	9,262	13,191	8,265	4,183	1,534	2,948	2,738	759	2,523
3年	99,242	38,890	9,157	12,742	8,298	4,174	1,437	2,738	2,699	792	2,353
4年	106,641	40,042	9,818	12,903	8,853	5,039	2,016	3,451	2,867	1,224	2,605
5年	115,973	42,516	11,546	13,009	9,115	6,524	2,841	3,771	3,002	1,816	2,728
令和6年	126,757	45,215	13,388	12,984	9,487	8,586	3,854	3,691	3,210	2,958	2,802
構成比(%)	100.0	35.7	10.6	10.2	7.5	6.8	3.0	2.9	2.5	2.3	2.2
対前年増加数	10,784	2,699	1,842	▲25	372	2,062	1,013	▲80	208	1,142	74
対前年増加率(%)	9.3	6.3	16.0	▲0.2	4.1	31.6	35.7	▲2.1	6.9	62.9	2.7

注1) 各年12月末現在

注2) 令和6年12月末現在の人口が上位10位までの国籍・地域を記載

(3) 行政区別

外国人人口が最も多いのは中区。増加数では鶴見区が最多

行政区別にみると、中区が18,689人で最も多く、区の総人口の1割以上を外国人が占めています。2番目は鶴見区の16,825人で、3番目は南区の13,462人で、この3区で市全体の外国人人口の4割弱(38.6%)となっています。

増加数では鶴見区が1,618人で最も多く、次いで、中区(1,481人)、神奈川区(1,045人)となっています。

国籍・地域別でみると、中国、韓国・朝鮮、台湾、米国が一番多いのは中区で、ベトナム、フィリピン、ネパール、ミャンマーは鶴見区、インドは緑区、インドネシアは旭区となっています。

[表1-13、表1-14]

表1-13 行政区別外国人人口(令和4年~6年)

行政区	外国人人口(12月末現在)			増加数		増加率(%)		令和6年	
	令和4年	令和5年	令和6年	令和5年中	令和6年中	令和5年中	令和6年中	市の外国人人口に占める割合(%)	市・区の総人口に占める割合(%) ¹⁾
横浜市	106,641	115,973	126,757	9,332	10,784	8.8	9.3	100.0	3.4
鶴見区	13,933	15,207	16,825	1,274	1,618	9.1	10.6	13.3	5.7
神奈川区	7,747	8,627	9,672	880	1,045	11.4	12.1	7.6	3.9
西区	4,988	5,475	6,022	487	547	9.8	10.0	4.8	5.7
中区	16,141	17,208	18,689	1,067	1,481	6.6	8.6	14.7	12.0
南区	11,194	12,535	13,462	1,341	927	12.0	7.4	10.6	6.7
港南区	3,185	3,406	3,580	221	174	6.9	5.1	2.8	1.7
保土ヶ谷区	5,652	6,113	6,774	461	661	8.2	10.8	5.3	3.3
旭区	3,479	3,981	4,545	502	564	14.4	14.2	3.6	1.9
磯子区	5,407	5,915	6,457	508	542	9.4	9.2	5.1	3.9
金沢区	3,506	3,573	3,982	67	409	1.9	11.4	3.1	2.1
港北区	7,460	7,991	8,619	531	628	7.1	7.9	6.8	2.4
緑区	4,694	5,016	5,569	322	553	6.9	11.0	4.4	3.1
青葉区	4,903	5,372	5,901	469	529	9.6	9.8	4.7	1.9
都筑区	3,787	4,187	4,465	400	278	10.6	6.6	3.5	2.1
戸塚区	4,547	4,865	5,258	318	393	7.0	8.1	4.1	1.9
栄区	1,407	1,584	1,672	177	88	12.6	5.6	1.3	1.4
泉区	2,519	2,585	2,709	66	124	2.6	4.8	2.1	1.8
瀬谷区	2,092	2,333	2,556	241	223	11.5	9.6	2.0	2.1

注1) 令和6年12月末日現在の住民基本台帳人口に占める割合

表1-14 行政区、国籍・地域別外国人人口(令和6年12月末現在)

行政区	総数	中国	ベトナム	韓国・朝鮮	フィリピン	ネパール	インドネシア	インド	台湾	ミャンマー	米国
横浜市	126,757	45,215	13,388	12,984	9,487	8,586	3,854	3,691	3,210	2,958	2,802
鶴見区	16,825	5,640	2,080	1,437	1,518	1,456	419	290	298	303	130
神奈川区	9,672	3,265	991	1,067	531	1,246	257	174	230	267	211
西区	6,022	2,267	391	699	223	814	86	107	199	166	172
中区	18,689	9,720	716	2,002	807	1,318	124	294	766	197	611
南区	13,462	6,966	957	1,366	1,122	729	162	96	333	225	134
港南区	3,580	1,152	491	520	386	152	109	43	84	88	81
保土ヶ谷区	6,774	2,276	697	721	540	676	210	153	147	245	109
旭区	4,545	1,017	749	413	378	322	426	67	83	166	77
磯子区	6,457	3,133	565	536	537	245	155	143	122	149	127
金沢区	3,982	770	729	360	403	170	174	65	75	211	113
港北区	8,619	2,043	1,068	1,195	792	503	287	144	300	171	314
緑区	5,569	1,089	444	349	470	199	356	1,516	62	183	69
青葉区	5,901	1,425	621	679	345	148	352	308	151	171	286
都筑区	4,465	766	580	556	425	75	176	199	141	109	122
戸塚区	5,258	1,899	737	548	378	326	222	51	82	125	123
栄区	1,672	491	229	204	182	34	46	23	61	50	53
泉区	2,709	767	701	169	185	44	121	13	39	47	40
瀬谷区	2,556	529	642	163	265	129	172	5	37	85	30

注1) 令和6年12月末日現在の人口が上位10位までの国籍・地域を記載

(4) 在留資格別

「永住者」が3割以上を占め、「特定技能」、「永住者」、「留学」等が増加

令和6年の外国人人口を在留資格別にみると、永住者が42,024人で、外国人人口の33.2%を占めており、技術・人文知識・国際業務が16,210人(外国人人口の12.8%)、家族滞在が14,280人(同11.3%)と続いています。

対前年の増加数でみると、1,000人以上の増加があった資格は特定技能(2,644人)、永住者(2,147人)、留学(1,758人)、技術・人文知識・国際業務(1,149人)、家族滞在(1,092人)の5資格でした。

構成比を全国と比べると、横浜市は永住者の割合(横浜市33.2%、全国25.1%)が高く、技能実習(同5.3%、同11.9%)の割合が低くなっています。

[表1-15]

表1-15 在留資格別の外国人人口(令和6年12月末現在)

在留資格	外国人人口		構成比(%)	(参考) 全国構成比	対前年	
	令和5年	令和6年			増加数	増加率(%)
総数	115,973	126,757	100.0	100.0	10,784	9.3
教授、芸術、宗教、報道	240	243	0.2	0.4	3	1.3
高度専門職	1,355	1,463	1.2	0.7	108	8.0
技術・人文知識・国際業務	15,061	16,210	12.8	11.0	1,149	7.6
経営・管理	1,039	1,111	0.9	1.1	72	6.9
企業内転勤	1,051	1,196	0.9	0.5	145	13.8
教育	581	606	0.5	0.4	25	4.3
法律・会計業務、医療、研究、介護、興行	536	624	0.5	0.5	88	16.4
技能	2,387	2,548	2.0	1.2	161	6.7
特定技能	3,704	6,348	5.0	7.0	2,644	71.4
技能実習	5,966	6,689	5.3	11.9	723	12.1
留学	7,725	9,483	7.5	10.3	1,758	22.8
文化活動、研修	114	97	0.1	0.1	△ 17	△ 14.9
家族滞在	13,188	14,280	11.3	7.9	1,092	8.3
特定活動	2,093	2,405	1.9	2.4	312	14.9
永住者	39,877	42,024	33.2	25.1	2,147	5.4
日本人の配偶者等	5,572	5,639	4.4	4.2	67	1.2
永住者の配偶者等	2,420	2,516	2.0	1.5	96	4.0
定住者	5,943	6,286	5.0	6.2	343	5.8
特別永住者	7,080	6,944	5.5	7.7	△ 136	△ 1.9
その他	41	45	0.0	0.0	4	9.8

注1) 全国構成比は、令和6年6月末現在の在留外国人数をもとに計算

(5) 外国人の令和6年中の人口動態

外国人の人口増加数は 11,119 人で昨年を上回る

令和6年中の外国人の人口動態をみると、社会動態では転入、転出ともに前年に比べ増加し、社会増減も 10,593 人となりました。また、自然動態は 526 人の増加で、人口増加数は 11,119 人でした。

行政区別にみると、外国人人口は全区で増加しています。増加数が最も多いのは鶴見区の 1,683 人で、次いで中区 (1,531 人) が続いています。また、増加率が最も高いのは旭区 (14.52%) で、神奈川区 (12.34%)、金沢区 (11.78%) と続いています。

日本人、外国人別にみても、日本人は社会増減では 8,209 人の増加でしたが、出生数と死亡数の差である自然増減が 18,964 人の減で社会増を上回ったことで、人口増加数は 10,755 人の減少でした。社会動態では日本人、外国人共に増加していますが、自然動態では外国人では出生数が死亡数を上回る自然増、日本人では死亡数が出生数を上回る自然減となっています。

[表1-16、表1-17、統計表第5表]

表1-16 令和6年中の行政区別の人口動態 (外国人)

行政区	人口増加数	人口増加率 (%)	社会動態				自然動態		
			社会増減	転入	転出	その他	自然増減	出生	死亡
横浜市	11,119	9.59	10,593	29,742	17,821	△ 1,328	526	790	264
鶴見区	1,683	11.07	1,606	4,461	2,736	△ 119	77	108	31
神奈川区	1,065	12.34	995	2,579	1,475	△ 109	70	79	9
西区	571	10.43	553	1,658	906	△ 199	18	32	14
中区	1,531	8.90	1,506	3,554	1,704	△ 344	25	73	48
南区	945	7.54	904	2,522	1,430	△ 188	41	73	32
港南区	184	5.40	182	689	409	△ 98	2	14	12
保土ヶ谷区	672	10.99	640	1,689	942	△ 107	32	47	15
旭区	578	14.52	555	1,082	563	36	23	33	10
磯子区	559	9.45	517	1,677	1,197	37	42	54	12
金沢区	421	11.78	411	1,217	766	△ 40	10	20	10
港北区	674	8.43	638	2,528	1,764	△ 126	36	47	11
緑区	554	11.04	515	1,119	686	82	39	46	7
青葉区	554	10.31	523	1,633	1,075	△ 35	31	42	11
都筑区	281	6.71	260	957	649	△ 48	21	29	8
戸塚区	394	8.10	375	1,150	724	△ 51	19	31	12
栄区	93	5.87	83	263	166	△ 14	10	18	8
泉区	128	4.95	119	417	290	△ 8	9	18	9
瀬谷区	232	9.94	211	547	339	3	21	26	5

注1) 本表の外国人の人口増加数は、各年12月末現在の外国人人口と比較した増加数とは一致しない場合がある。

注2) 外国人の人口増加率は、前年12月末現在の住民基本台帳人口をもとに計算

表1-17 令和6年中の人口動態 (日本人・外国人)

	人口増加数	人口増加率 (%)	社会動態				自然動態		
			社会増減	転入	転出	その他	自然増減	出生	死亡
総数	364	0.01	18,802	151,791	134,061	1,072	△ 18,438	22,137	40,575
日本人	△ 10,755	△ 0.30	8,209	122,049	116,240	2,400	△ 18,964	21,347	40,311
外国人	11,119	9.59	10,593	29,742	17,821	△ 1,328	526	790	264
(参考)令和5年中									
日本人	△ 10,301	△ 0.28	6,661	122,188	117,966	2,439	△ 16,962	22,230	39,192
外国人	9,926	9.31	9,456	27,025	16,006	△ 1,563	470	724	254

注1) 本表の外国人の人口増加数は、各年12月末現在の外国人人口と比較した増加数とは一致しない場合がある。

注2) 日本人及び外国人の人口増加率は、前年12月末現在の住民基本台帳人口をもとに計算

外国人の転入超過数は 11,921 人

外国人の市外移動について、移動前・移動後の住所地を国内・国外別にみると、外国人の転入者 29,742 人のうち、国内からの転入が 13,245 人、国外からが 16,497 人となっており、国外からの転入が半数を超えています。また、外国人の転出者 17,821 人のうち、国内での移動が 11,387 人、国外が 6,434 人となっています。転入から転出を引いた転入超過数は、国内が 1,858 人、国外が 10,063 人で、全体（地域不詳を含む）では 11,921 人の転入超過となっています。

さらに、外国人の国内での移動者数を移動前・移動後の地域別にみると、転入、転出とも東京都区部が最も多く、特に転出においては外国人の転出者の 3 割近くとなっています。地域別の割合を日本人・外国人別に比較すると、東京都区部、埼玉県・千葉県、北関東との間の移動の割合が転入、転出ともに外国人の方が高くなっているほか、川崎市、甲信越・北陸・東海への転出についても外国人の方が高くなっています。

転入超過数については、埼玉県・千葉県との間の移動では日本人は△127 人で転出超過であるのに対し外国人は 708 人の転入超過、川崎市との移動では日本人は 830 人の転入超過であるのに対し外国人は△160 人で転出超過となっています。

[表 1-18、統計表第 14 表、第 15 表]

表 1-18 令和 6 年中の移動前・移動後の住所地別、日本人・外国人別移動者数

地 域	転 入				転 出				転入超過数	
	移動者数		国内地域別割合 (%)		移動者数		国内地域別割合 (%)		日本人	外国人
	日本人	外国人	日本人	外国人	日本人	外国人	日本人	外国人		
総 数	122,049	29,742			116,240	17,821			5,809	11,921
国 内 ¹⁾	115,534	13,245	100.0	100.0	109,316	11,387	100.0	100.0	6,218	1,858
北海道・東北	7,611	425	6.6	3.2	5,566	333	5.1	2.9	2,045	92
北関東	4,363	715	3.8	5.4	3,462	562	3.2	4.9	901	153
埼玉県・千葉県	11,586	2,412	10.0	18.2	11,713	1,704	10.7	15.0	△ 127	708
東京都区部	22,709	3,308	19.7	25.0	24,764	3,302	22.7	29.0	△ 2,055	6
東京都区部以外	5,935	521	5.1	3.9	7,148	663	6.5	5.8	△ 1,213	△ 142
川崎市	12,727	1,212	11.0	9.2	11,897	1,372	10.9	12.0	830	△ 160
神奈川県下 ²⁾	18,883	1,315	16.3	9.9	20,325	1,376	18.6	12.1	△ 1,442	△ 61
甲信越・北陸・東海	12,773	1,408	11.1	10.6	9,742	1,027	8.9	9.0	3,031	381
近畿	8,559	953	7.4	7.2	6,733	626	6.2	5.5	1,826	327
中国・四国	3,878	399	3.4	3.0	2,768	189	2.5	1.7	1,110	210
九州・沖縄	6,245	570	5.4	4.3	5,198	233	4.8	2.0	1,047	337
国 外	6,515	16,497			6,924	6,434			△ 409	10,063
(参考) 市内移動	59,371	5,778								

注 1) 「国内」には地域不詳を含む。

注 2) 「神奈川県下」は横浜市及び川崎市を除く。

注 3) 国内地域別割合 = 移動前・移動後の住所地 ÷ 国内移動者総数 × 100

6 大都市の人口動態

横浜市の人口増加数は第8位

21大都市（政令指定都市及び東京都区部）の令和6年中の人口動態をみると、人口が増加したのは、さいたま市、千葉市、東京都区部、川崎市、横浜市、名古屋市、大阪市、福岡市の8都市となっています。また、社会増加数では20都市がプラス、自然増加数では全21都市でマイナスとなりました。

人口1万人当たりの増加数をみると、人口増加数は東京都区部が88.8人と最も多く、次いで福岡市（86.4人）、大阪市（78.6人）となっており、横浜市（1.0人）は21大都市中第8位、また、人口1万人当たりの社会増加数（49.9人）、自然増加数（△48.9人）は、いずれも第9位となっています。

[表1-19、表1-20]

表1-19 大都市の人口動態（令和6年中）

都 市 名	令和6年 1月1日現在 人口	人口 増加数	令 和 6 年 中 の 人 口 動 態							令和7年 1月1日現在 人口
			社 会 動 態				自 然 動 態			
			社会 増加数	市 外 移 動		その 他の 増減	自然 増加数	出 生	死 亡	
	転 入	転 出								
札幌市	1,968,641	△ 1,250	13,462	66,949	53,046	△ 441	△ 14,712	9,669	24,381	1,967,391
仙台市	1,097,620	△ 2,220	2,774	64,643	62,009	140	△ 4,994	6,278	11,272	1,095,400
さいたま市	1,345,996	5,539	9,893	65,794	55,901	-	△ 4,354	9,299	13,653	1,351,535
千葉市	979,877	4,997	11,012	50,038	38,610	△ 416	△ 6,015	5,502	11,517	984,874
東京都区部	9,791,293	86,991	114,924	713,623	658,302	59,603	△ 27,933	65,182	93,115	9,878,284
川崎市	1,545,711	5,951	9,149	90,000	80,075	△ 776	△ 3,198	10,873	14,071	1,551,662
横浜市	3,769,220	364	18,802	151,791	134,061	1,072	△ 18,438	22,137	40,575	3,769,584
相模原市	724,774	△ 1,367	2,968	30,550	27,582	-	△ 4,335	3,902	8,237	723,407
新潟市	771,085	△ 6,062	444	28,078	27,645	11	△ 6,506	4,110	10,616	765,023
静岡市	675,930	△ 4,961	916	20,258	19,250	△ 92	△ 5,877	3,486	9,363	670,969
浜松市	778,943	△ 5,061	467	23,143	22,676	-	△ 5,528	4,527	10,055	773,882
名古屋市	2,327,322	4,832	16,122	112,849	95,786	△ 941	△ 11,290	15,582	26,872	2,332,154
京都市	1,441,419	△ 5,638	4,403	59,662	54,549	△ 710	△ 10,041	7,290	17,331	1,435,781
大阪市	2,773,676	21,794	38,426	238,771	198,400	△ 1,945	△ 16,632	18,317	34,949	2,795,470
堺市	810,848	△ 5,048	586	27,280	26,454	△ 240	△ 5,634	5,032	10,666	805,800
神戸市	1,497,802	△ 6,906	3,351	54,727	50,431	△ 945	△ 10,257	8,200	18,457	1,490,896
岡山市	715,266	△ 2,995	541	25,551	24,418	△ 592	△ 3,536	4,664	8,200	712,271
広島市	1,184,268	△ 5,230	△ 116	38,716	39,053	221	△ 5,114	7,640	12,754	1,179,038
北九州市	914,620	△ 7,679	248	42,573	42,081	△ 244	△ 7,927	5,373	13,300	906,941
福岡市	1,645,123	14,221	17,529	89,898	71,269	△ 1,100	△ 3,308	11,776	15,084	1,659,344
熊本市	737,944	△ 401	3,042	38,721	37,434	1,755	△ 3,443	5,169	8,612	737,543

注1) 横浜市以外の都市の数値については、各市又は都県の公表数値による。

注2) 社会動態については、取扱いが異なる場合がある。

表1-20 大都市の人口1万人当たりの人口増加数・社会増加数・自然増加数（令和6年中）

人口増加数		社会増加数		自然増加数	
(人)					
1 東京都区部	88.8	1 大阪市	138.5	1 福岡市	△ 20.1
2 福岡市	86.4	2 東京都区部	117.4	2 川崎市	△ 20.7
3 大阪市	78.6	3 千葉市	112.4	3 東京都区部	△ 28.5
4 千葉市	51.0	4 福岡市	106.6	4 さいたま市	△ 32.3
5 さいたま市	41.2	5 さいたま市	73.5	5 広島市	△ 43.2
6 川崎市	38.5	6 名古屋市	69.3	6 仙台市	△ 45.5
7 名古屋市	20.8	7 札幌市	68.4	7 熊本市	△ 46.7
8 横浜市	1.0	8 川崎市	59.2	8 名古屋市	△ 48.5
9 熊本市	△ 5.4	9 横浜市	49.9	9 横浜市	△ 48.9
10 札幌市	△ 6.3	10 熊本市	41.2	10 岡山市	△ 49.4
11 相模原市	△ 18.9	11 相模原市	41.0	11 相模原市	△ 59.8
12 仙台市	△ 20.2	12 京都市	30.5	12 大阪市	△ 60.0
13 京都市	△ 39.1	13 仙台市	25.3	13 千葉市	△ 61.4
14 岡山市	△ 41.9	14 神戸市	22.4	14 神戸市	△ 68.5
15 広島市	△ 44.2	15 静岡市	13.6	15 堺市	△ 69.5
16 神戸市	△ 46.1	16 岡山市	7.6	16 京都市	△ 69.7
17 堺市	△ 62.3	17 堺市	7.2	17 浜松市	△ 71.0
18 浜松市	△ 65.0	18 浜松市	6.0	18 札幌市	△ 74.7
19 静岡市	△ 73.4	19 新潟市	5.8	19 新潟市	△ 84.4
20 新潟市	△ 78.6	20 北九州市	2.7	20 北九州市	△ 86.7
21 北九州市	△ 84.0	21 広島市	△ 1.0	21 静岡市	△ 86.9

7 世帯の動き

全世帯の7割以上を2人以下の世帯が占め、世帯規模は引き続き縮小

令和7年1月1日現在における世帯数は1,819,315世帯で、前年に比べ19,205世帯（1.07%）増加しています。令和6年中の世帯数の動きをみると、転入や世帯分離による増加が166,444世帯、転出や世帯合併による減少が147,239世帯となっています。

また、1世帯当たり人員は2.07人で、前年の2.09人より世帯の規模が縮小しています。

世帯人員別世帯数の割合は、10年前と比較して1人世帯が増加し、1人世帯と2人世帯を合わせると全世帯の7割以上を占めています。

[図1-18、図1-19、表1-21、統計表第1表]

図1-18 世帯数及び1世帯当たり人員の推移（昭和42年～令和7年）

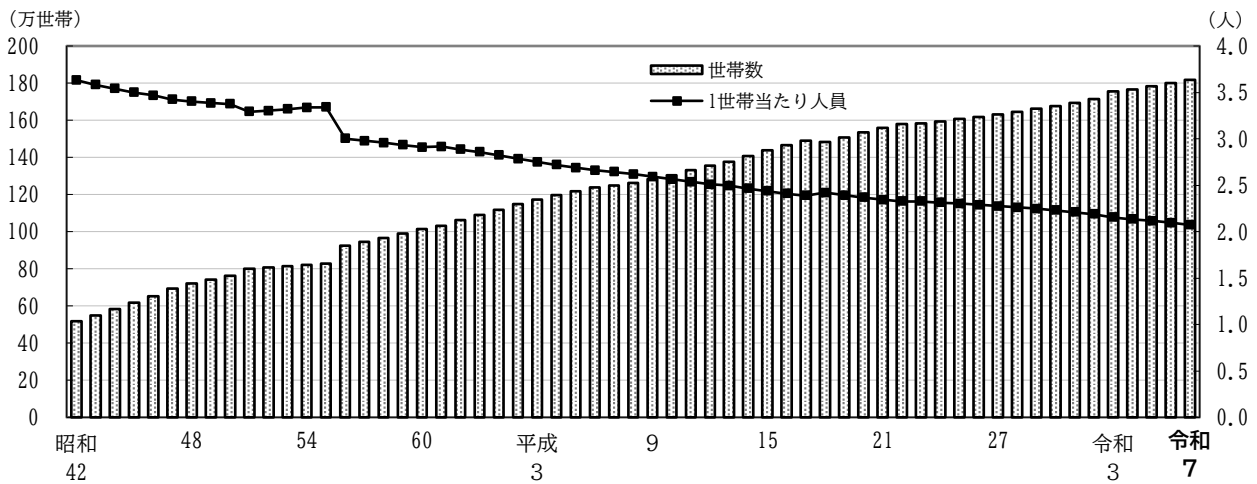
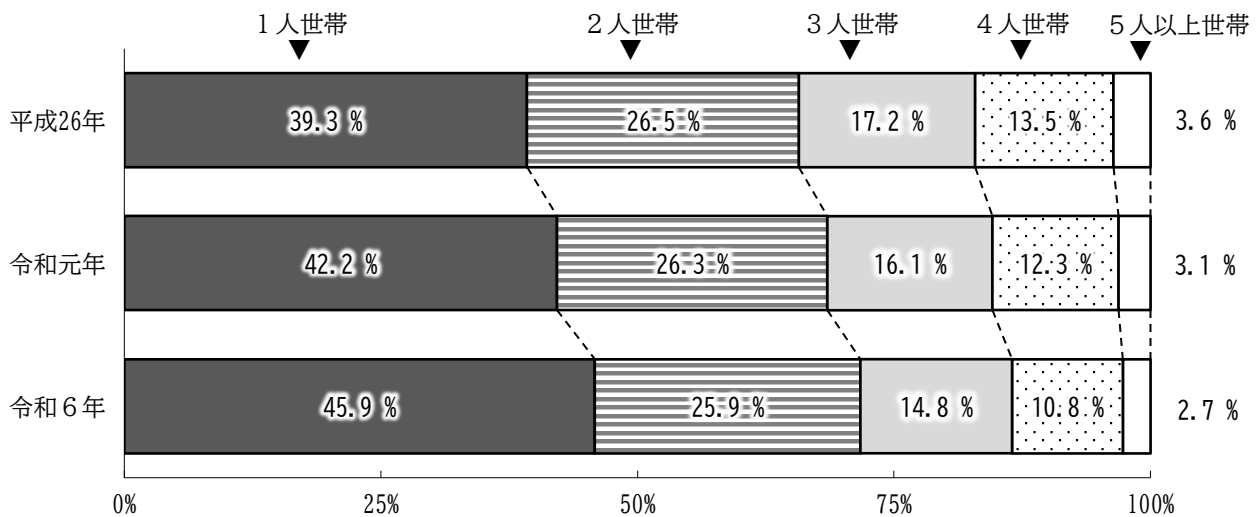


図1-19 世帯人員別世帯数の割合（平成26年、令和元年、令和6年）



注)世帯人員別世帯数は住民基本台帳に記載された世帯（各年9月30日現在）を用いて集計している。

世帯数は3区で2,000世帯を超える増加

行政区別に世帯数の変化をみると、全ての区で令和6年に比べて増加しています。

特に、鶴見区（2,692世帯）、神奈川区（2,565世帯）、港北区（2,527世帯）では、2,000世帯以上の増加となっています。

増加率は西区が1.95%と最も高く、次いで中区、神奈川区（ともに1.92%）、鶴見区（1.81%）の順になっています。

[図1-20、表1-21、統計表第20表]

図1-20 行政区別世帯数増加率

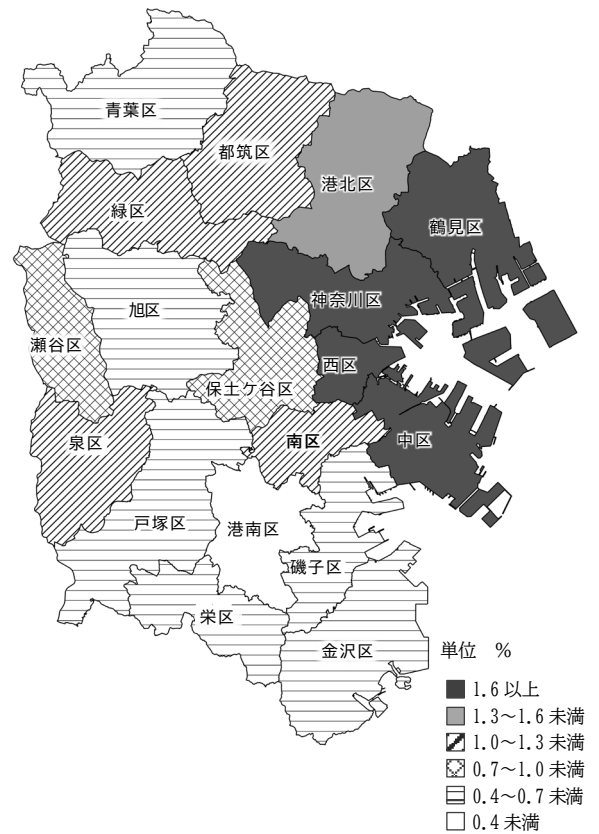


表1-21 行政区別世帯数及び世帯数の増減（令和6年中）

行政区	世帯数（1月1日現在）		令和6年中				
	令和6年	令和7年	転入等による増加	転出等による減少	増加数	増加率(%)	増加率順位(区)
横浜市	1,800,110	1,819,315	166,444	147,239	19,205	1.07	
鶴見区	148,477	151,169	16,571	13,879	2,692	1.81	4
神奈川区	133,811	136,376	15,997	13,432	2,565	1.92	3
西区	59,195	60,347	8,195	7,043	1,152	1.95	1
中区	87,787	89,471	11,657	9,973	1,684	1.92	2
南区	108,002	109,276	12,201	10,927	1,274	1.18	6
港南区	97,410	97,610	6,455	6,255	200	0.21	18
保土ヶ谷区	101,108	101,892	9,313	8,529	784	0.78	10
旭区	108,425	109,142	7,629	6,912	717	0.66	12
磯子区	79,916	80,343	7,010	6,583	427	0.53	16
金沢区	90,569	90,966	6,377	5,980	397	0.44	17
港北区	181,160	183,687	19,082	16,555	2,527	1.39	5
緑区	81,668	82,545	6,688	5,811	877	1.07	8
青葉区	135,908	136,721	10,579	9,766	813	0.60	13
都筑区	88,415	89,399	7,323	6,339	984	1.11	7
戸塚区	125,390	126,126	8,894	8,158	736	0.59	14
栄区	54,479	54,783	3,917	3,613	304	0.56	15
泉区	64,229	64,896	4,610	3,943	667	1.04	9
瀬谷区	54,161	54,566	3,946	3,541	405	0.75	11