

横浜市神奈川スポーツセンター

令和2年度 年間事業報告書

- 1 様式2 事業報告書
- 2 様式3 利用状況表（コマ）
- 3 様式4 利用状況表（人数）
- 4 様式5 種目別利用者数
- 5 様式6 利用状況表（総括）
- 6 様式7 託児事業実績報告
- 7 様式8 教室別参加者数
- 8 様式14 収支決算書
- 9 様式15 収支決算書（指定管理・収入の部）
- 10 様式16 収支決算書（指定管理・支出の部）
- 11 様式17 収支決算書（自主事業・収入の部）
- 12 様式18 収支決算書（自主事業・支出の部）

公益財団法人横浜市スポーツ協会

令和2年度 横浜市 神奈川 スポーツセンター事業計画書

1 基本方針

<重点項目>

- ア 施設価値を高める健康サービスの拡充への取組
- イ 東京2020オリンピック・パラリンピック機運醸成
- ウ 神奈川区のスポーツ・健康づくり拠点としての積極的な情報発信
- エ 教室事業のリニューアル

<数値目標>

項目	目標値
延利用者数	290,107人
利用料金収入	22,750,000円
教室参加料収入	41,969,000円
健康増進プログラムの実施	年間2,500回以上

令和2年度 横浜市 神奈川 スポーツセンター事業報告書

1 基本方針

<重点項目>

- ア 施設価値を高める健康サービスの拡充への取組
新しい生活様式に合わせた教室の実施や施設運営を行いました。教室では参加者数の制限を行いましたが、多くの参加者に利用していただけるようにプログラムの再編等を行いました。また、新型コロナウイルス感染防止対策を行い、市のガイドラインに基づき、利用人数の緩和を実施しました。
- イ 東京2020オリンピック・パラリンピック機運醸成
ロビーに種目の紹介ボードを展示しました。
- ウ 神奈川区のスポーツ・健康づくり拠点としての積極的な情報発信
ホームページにおいて空き状況をタイムリーに発信しました。また、教室紹介の動画を作成し、受付で紹介しました。
- エ 教室事業のリニューアル
教室プログラムや開催時間の変更を行いました。

<数値結果>

項目	結果値
延利用者数	115,512人
利用料金収入	16,126,410円
教室参加料収入	13,068,740円
健康増進プログラムの実施	年間866回以上

新型コロナウイルスの影響で感染防止策として、利用制限や事業の中止、規模縮小などを行ったため、目標を達成することができませんでした。

一方で、ウィズコロナ、アフターコロナを見据え、引き続き3密回避や検温など感染防止策に取り組むとともに、オンライン教室などの新たな取り組みを進めています。

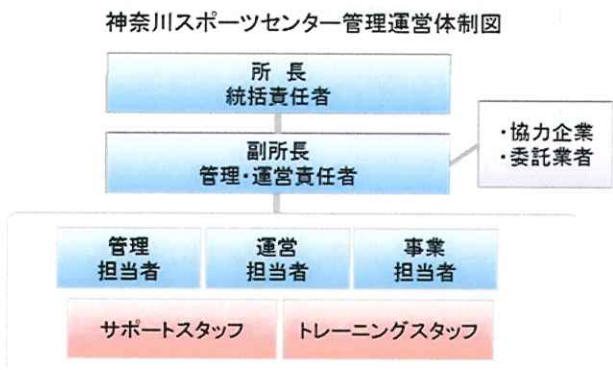
2 運営実施体制・職員配置について

<趣旨>

私たちは体育協会の総合力を活かして、安全かつ効率的な管理運営体制を構築します。また、専門性を要する設備維持管理業務は、安全・確実に行うために、豊富な実績と高い能力を有する専門業者に作業を委託します。

<具体的取組内容>

(1) 神奈川スポーツセンターの管理運営体制



(2) 研修計画

下記の研修を実施します。

研修名	対象	日程
心肺蘇生・AED 操作研修	全スタッフ	4月
ノーマライゼーション研修	全スタッフ	5月
人権研修	全スタッフ	5月
個人情報保護研修	全スタッフ	6月
公共サービス従事者研修(条例解釈、コンプライアンス)	全スタッフ	6月
接遇研修	全スタッフ	5月
インストラクター研修	指導職員、スタッフ	隔月
マネジメント研修	主任・副主任	年1回

2 運営実施体制・職員配置について

<趣旨>

事業計画書のとおり、公共サービスの提供者として安全で効率的な管理を行うとともに、区民のスポーツ実施率の向上をめざし、施設内外でのスポーツプログラムを展開できる体制で運営しました。

特に設備維持管理業務については、法定点検・設備機器の修理等を一元的に設備管理協力会社（鹿島建物総合管理株式会社）が実施し、専門性を活かした質の高い管理をしました。

<具体的取組内容>

(1) 神奈川スポーツセンターの管理運営体制

事業計画書の体制で運営いたしました。

(2) 研修計画

事業計画のうち、次の研修を実施しました。

研修名	実施日	受講者
心肺蘇生・AED 操作研修	令和3年2月 22 日実施	全スタッフ
インストラクター研修	令和2年 4 月より随時	指導職員、スタッフ
接遇研修	令和3年2月 22 日実施	全スタッフ
個人情報保護研修	令和2年 4 月より随時	全スタッフ
人権研修	令和3年3月 22 日実施	全スタッフ
ノーマライゼーション研修	令和3年3月 22 日実施	全スタッフ
公共サービス従事者研修(条例等解釈、コンプライアンス)	令和3年3月 22 日実施	全スタッフ

3 施設の平等・公平な利用の確保について

<趣旨>

施設の平等・公平な利用の確保に向けた取組、誰にでもやさしいサービスの提供

<具体的取組内容>

(1) 施設の平等・公平な利用の確保に向けた取組

- ア 公共サービス従事者研修の実施
- イ 人権啓発推進者の配置、人権研修の実施
- ウ 条例解釈勉強会の実施（利用許可に関する理解の徹底）

(2) 誰にでもやさしいサービスの提供

- ア 施設配置のサービス介助士によるノーマライゼーション研修を実施します。
- イ 横浜市の子育て家庭応援事業『ハマハグ』スポットとして協力します。
- ウ 受付に「筆談具」「老眼鏡」「コミュニケーションボード」を用意します。
- エ 施設利用案内やリーフレットに、「英語表記版」を作成し、外国人のお客様へ配布します。
- オ 新たなお客様を迎えるためにPR活動を積極的に行います。

3 施設の平等・公平な利用の確保について

<趣旨>

公共サービス従事者として施設の平等・公平なご利用を確保することはもちろん、多様なお客様に応じた、ストレスのない対応をめざし、次のことに取り組みました。

<具体的取組内容>

(1) 施設の平等・公平な利用の確保に向けた取組

- ア 公共サービス従事者研修
3月22日実施
- イ 人権啓発推進者の配置、人権研修
3月22日実施
- ウ 条例解釈勉強会
3月22日実施

(2) 誰にでもやさしいサービスの提供

- ア サービス介助士によるノーマライゼーション研修を3月22日に実施しました。
- イ 昨年度に引き続き、『ハマハグ』スポットとして協力しています。
- ウ 接遇研修を2月22日に実施し、「筆談具」「老眼鏡」「コミュニケーションボード」を受付に用意して対応しています。
- エ 外国人のお客様向けに英語表記版リーフレットを配布しています。
- オ 案内看板には、英語・中国語標記のほか、ピクトサインで表記しています。

4 施設の効用の最大限発揮について

(1) 広報・利用促進計画

<趣旨>

施設特性と周辺環境を最大限に活用し、お客様に魅力溢れるスポーツプログラムを提供し、スポーツに親しむ機会を増やします。

<具体的取組内容>

ア 広報計画

教室事業の募集開始時期を踏まえながら、紙媒体や各種ウェブサイトへの積極的な事業PRなど計画的な広報活動を展開します。また、効果的な広報ができているかモニタリングします。

イ 利用促進策

・濱ともカードによる高齢者の利用促進

横浜市健康福祉局「優待施設利用促進事業」に協力し、65歳以上の方を対象に毎月5日と15日に、カード提示でトレーニング室の利用料金300円を100円割引きます。

・ロビーの有効活用

東京2020オリンピック・パラリンピック開催への機運を高めるために、ロビーを有効活用したパネル展示等を行います。

・託児つき教室の実施

子育て世代のスポーツ教室参加者を対象に、託児サービスを実施します。

・回数券の販売

1回分のプレミアムをつけた回数券を引き続き販売します。

・ウォーキングステーション

スポーツセンターを拠点としたウォーキングのコースのマップを配布するほか、ロッカーの貸し出し等を行い、神奈川区民の健康増進に寄与します。

・タイムリーな空き情報等の提供

体育室の空き情報や駐車場の混雑予測は、館内掲示やホームページ等のインターネットで、随時情報提供します。インターネットでは、ホームページのほか、スマートフォン専用サイトやSNSを活用し、手軽に確認できるようにします。

4 施設の効用の最大限発揮について

(1) 広報・利用促進計画

<趣旨>

施設特性と周辺環境を最大限に活用し、お客様に魅力溢れるスポーツプログラムを提供し、スポーツに親しむ機会を増やしました。

<具体的取組内容>

ア 広報計画

教室の募集開始時期や進捗状況等を踏まえながら、神奈川区内公共施設にチラシ等を配布しました。

イ 利用促進策

・濱ともカードによる高齢者の利用促進

横浜市健康福祉局「優待施設利用促進事業」に協力し、65歳以上の方は『濱ともカード』の提示で毎月5日と15日、トレーニング室の利用料金を100円割引きました。

(利用者数：76人)

・ロビーの有効活用

東京2020オリンピック・パラリンピック開催への機運を高めるために、ロビーを有効活用したパネル展示を行いました。

・託児つき教室の実施

本年度は、新型コロナウイルス感染防止対策のため、実施していません。

・回数券の販売

トレーニング室利用者向けに、回数券を販売しました。(回数券販売数548人)

・ウォーキングステーション

本年度は、新型コロナウイルス感染防止対策のため、行っていません。

・タイムリーな空き情報等の提供

トレーニング室の空き状況を毎日2時間程度で、ホームページ上で更新し、タイムリーな情報を提供できました。

(2) スポーツ教室計画

ア 趣旨

私たちは神奈川県民のスポーツ実施率を高めるために、公益スポーツ団体の強みである多様目・多世代への豊富なプログラムによって教室事業を構成します。また、託児対応の教室や親子教室など、子育て世代に向けたプログラムを拡充します。

イ 具体的取組内容（実施事項）

NO	教室名	種別	対象	特別	期数	年間回数	曜日	時間区分	定員	募集人数
1	目一方	事前	16歳以上	あり	4	32	月	A	2体	60
2	バドミントン	事前	18歳以上	あり	4	32	月	A	2体	60
3	ピラティス	事前	16歳以上	あり	4	32	月	B	2体	60
4	縄跳び	事前	16歳以上		4	44	火	A	1体	70
5	縄跳び	事前	16歳以上		4	44	火	B	1体	70
6	縄跳び	事前	16歳以上		4	46	火	A	3体	50
7	水泳	事前	18歳以上		4	36	水	C	1体	100
8	先輩！Englishキッズ	事前	1～4歳児と保護者		3	43	火	B	研修室	25
9	ベリーグラン	事前	18歳以上		4	47	火	B	3体	40
10	親メタボ・ロコモ	事前	40歳以上		4	45	水	B	1体	50
11	ママと赤ちゃんダンス1	事前	0～2歳児と保護者	あり	3	42	水	A	研修室	20
12	ママと赤ちゃんダンス2	事前	0～2歳児と保護者		3	42	水	B	研修室	20
13	幼児めんばくラン(郵便体操)	事前	幼児園児(認可・未)		3	41	水	D	2体	80
14	ジュニアHighJump	事前	小学1～3年生		3	41	水	E	2体	40
15	ジュニアHighJump2	事前	小学4～6年生		3	41	水	E	2体	40
16	ホップステップ	事前	幼児園児(認可・未)		3	41	水	E	1体	40
17	少年少女柔道	事前	中学生以下(小学生以下優先)		3	41	水	E	1体	40
18	先輩！Englishキッズ	事前	年少～低学年		3	3	水	E	研修室	15
19	先輩！Englishキッズ	事前	小学1～3年生		3	3	水	E	研修室	20
20	バドミントン	事前	16歳以上		4	41	水	A	1体	44
21	バドミントン	事前	16歳以上	あり	4	43	水	B	2体	60
22	トレーニング(転倒・骨折介護予防)	事前	16歳以上		4	48	水	C	キッズルーム	10
23	ジュニアダンス	事前	小学生		3	41	水	E	研修室	20
24	親子のりりんホップ	事前	1～2歳児と保護者		3	41	水	A	2体	50
25	にこにこ！しゃり健康体操	事前	16歳以上		4	48	水	C	1体	90
26	レディースフィットネス(生活習慣病予防)	事前	16歳以上女性		4	45	金	C	研修室	15
27	社交ダンス	事前	16歳以上		4	41	金	F	3体	50
28	親子のりりんステップ	事前	2～3歳児と保護者		3	42	金	A	2体	50
29	親子のりりんジャンプ	事前	3～4歳児と保護者		3	42	金	B	2体	50
30	キッズバレエ1	事前	4歳児～就学前		3	42	金	D	研修室	20
31	キッズバレエ2	事前	4歳児～就学前		3	42	金	D	研修室	20
32	ジュニアバレエクラ	事前	小学1～2年生		3	42	金	E	研修室	25
33	ジュニアバレエスワン	事前	小学3～6年生		3	41	金	E	研修室	25
34	インラインスケート	事前	小学生		3	37	土	A	2体	35
35	生涯学習教室	事前	16歳以上		3	40	土	B	研修室	20
36	先輩がイン！教室	事前	16歳以上		3	30	土	B	研修室	15
37	シニアピクニック	当日	50歳以上		32	36	月	C	2体	40
38	はじめてのクラ	当日	16歳以上		46	47	火	A	3体	40
39	ステップエアロビクス	当日	16歳以上		46	47	火	B	3体	40
40	火曜はじめてのピラティス	当日	16歳以上		46	47	火	C	研修室	20
41	火曜ピラティス	当日	16歳以上		46	47	火	C	研修室	20
42	ナイトピラティス	当日	16歳以上		46	46	火	F	3体	40
43	シニアダンス・ボディス	当日	16歳以上		46	45	水	A	3体	40
44	シニアダンス・ボディス	当日	16歳以上		46	45	水	C	2体	50
45	ズンバ	当日	16歳以上		46	46	水	C	2体	50
46	水曜キッズ	当日	16歳以上		46	46	水	C	研修室	20
47	からだメンテナンス	当日	16歳以上		46	46	水	C	研修室	25
48	ベアリングエアロビクス	当日	16歳以上		43	45	水	A	3体	40
49	リラクゼーションストレッチ	当日	16歳以上		43	45	水	B	3体	40
50	基礎エクササイズ	当日	16歳以上		43	45	水	B	2体	55
51	ボディメイク	当日	16歳以上		43	45	水	C	3体	40
52	ナイトヨガ	当日	16歳以上		43	45	水	F	3体	40
53	ダンスエアロビクス	当日	16歳以上		43	45	水	A	3体	40
54	バスケットボール	当日	16歳以上		46	45	水	F	1体	80
55	サタデーボクシング	当日	小学生以上		46	45	土	A	3体	40
56	フットサル	当日	16歳以上		46	45	土	F	1体	30
57	夏休み親子でつぼみ	イベント	2～4歳児と保護者		1	3	A	2体	25	
58	夏休みマリンスポーツ大会	イベント	小学生以上		1	3	D	1体	45	
59	夏休みインラインスケート体験会	イベント	小学生以上		4	3	A	1体	40	
60	ブルバックス・ウォーキング	イベント	小学生以上		3	6	A	その他	20	
61	冬休み音楽教室(楽)	イベント	小学生以上		2	5	A	2体	30	
62	夏休みバスケットボール	イベント	小学1～6年生		1	3	B	2体	80	
63	冬休みインラインスケート体験会	イベント	小学生以上		1	1		1体	40	

(2) スポーツ教室計画

ア 趣旨

実施にあたっては、室場の定員やプログラムの見直し、参加者への手指消毒や検温を徹底し、新型コロナウイルス感染症拡大防止策を講じた上で「新しい生活様式」を取り入れながら、多くの方が参加できるよう状況に合わせて開催しました。

イ 具体的取組内容（実施事項）

別紙様式8『教室別参加者数』のとおりです。

(3) お客様への支援策

<趣旨>

お客様の利用目的を的確に汲み取り、適切な対応を素早く行うとともに、楽しく、安全に利用していただけるよう、次の支援策に取り組みます。

《具体的な取組》

ア 団体・サークル活動への支援

指導者紹介、サークル設立に向けたアドバイスなどを行います。また、「横浜スポーツ・レクリエーションフェスティバル」において、ダンスや体操などで活動する地元スポーツサークルの成果発表の場を提供します。

イ トレーニング支援

・ 初回ご利用時の支援

インストラクターが健康状態やトレーニングの目的などを聞き、利用方法などを丁寧に説明します。また、希望されるお客様に対し、トレーニングメニューを作成します。

ウ Wi-Fi スポットの設置

競技大会のウェブ速報など、スポーツ会場として利便性の良い施設づくりを進めるために、新たに館内にWi-Fiを設け、インターネット接続環境を向上させます。

エ お支払の利便性向上

Suica・PASMO等の電子マネーによる支払いのほか、インターネットによる教室参加申込者は、クレジットによる支払いを可能とします。また、複数施設のご利用には、当体育協会が管理するスポーツセンターの利用料金が一括精算できるようにします。

お客様の利用目的を的確に汲み取り、適切な対応を素早く行うとともに、楽しく、安全に利用していただけるよう、お客様本位の快適で柔軟な施設運営を実現します。

オ 柔軟な開館時間対応

土曜・日曜・祝日の大会時の開館時間（午前7時30分）を早めることで、スムーズな大会運営ができるよう努めます。

(3) お客様への支援策

<趣旨>

全てのお客様にとって、神奈川スポーツセンターが使いやすい施設となるよう、お客様視点にたった次のサービスに取り組みました。

<具体的取組内容>

ア 団体・サークル活動への支援

横浜スポーツ・レクリエーションフェスティバルは新型コロナウイルス感染症拡大防止の観点から中止としたため、サークル発表会は開催しませんでした。

イ トレーニング支援

左記の事業計画書のとおり実施しました。

ウ Wi-Fi スポットの設置

Wi-Fi設置は平成28年度に完了しています。

エ 他施設利用料金支払いへの対応

Suica・PASMO等の電子マネーによる支払いのほか、インターネットによる教室参加申込者は、クレジットによる支払いを平成28年度から可能となっています。また、複数施設をご利用のお客様に対し、当協会管理のスポーツセンター使用料を一括精算できるサービスも平成28年度より実施しています。

オ 柔軟な開館時間対応

各種競技大会が中止となり、開館時間の拡大は行いませんでした。

(4) 自主事業計画

<趣旨>

下記の具体的取組により収入増を図り、設備投資や修繕の財源とします。

<具体的取組内容>

ア 基本時間外・年末年始の拡大営業

スポーツ施設条例施行規則で定められている12月28日から翌年1月4日までの8日間の休館日を、12月30日から翌年1月3日までの5日間とし、3日間営業日を拡大します。

イ 飲食事業

引き続き、お客様ニーズをとらえた飲料自動販売機を設置します。自動販売機は電子マネー端末併設、災害用ベンダー機等を備えた機器を導入します。

ウ 物販・レンタル事業

多様な種目で利用されるお客様に対し、魅力的な商品を揃えます。また、手軽にスポーツセンターで運動できるように、ラケット・シューズなどのスポーツ用具の貸し出しを行います。

エ 派遣事業の実施

神奈川県民の健康志向を高め、活力ある明るい元気なまちにするため、地域に出向いた派遣事業を積極的に実施します。

オ スポーツ医学に基づくサービスの実施

当スポーツ協会は、神奈川スポーツセンターにおける健康増進施設及び指定運動療法施設の運営者として認定されています。令和2年度は、スポーツ医学に基づく運動療法プログラムを実施します。

カ 東京2020オリンピック・パラリンピック機運醸成事業

世界的なスポーツイベントが2年連続で開催される契機に、区民の皆さまにスポーツの素晴らしさを伝える横浜市体育協会の組織力を活かした機運醸成事業を実施します。

(4) 自主事業計画

<趣旨>

具体的取組により収入増を図り、設備投資や修繕の財源とします。

<具体的取組内容>

ア 年末年始の拡大開館

12月28・29日と翌年1月4日の3営業日を拡大しました。

イ 飲食事業

引き続き、お客様ニーズをとらえた飲料自動販売機を設置しました。自動販売機は電子マネー端末併設、災害用ベンダー機等を備えた機器を導入しました。

ウ 物販・レンタル事業

スポーツ用具（シャトル、卓球ボール）の他に、フィットネスウェアや栄養補助食品などの物販は行いましたが、レンタル用品の貸し出しは行いませんでした。

エ 派遣事業の実施

区内保育園、地域ケアプラザなど延21回の事業を実施しました。

オ スポーツ医学に基づくサービスの実施

運動療法プログラムは実施できませんでした。次年度に実施する予定です。

カ 東京2020オリンピック・パラリンピック機運醸成事業

ロビーを有効活用したパネル展示を行いました。

5 施設管理について

(1) 施設の点検計画

<趣旨>

職員による日常点検及び設備協力会社による定期点検により、安全な施設管理を行います。

<具体的取組内容>

ア 日常点検

日常点検チェックシートに基づいて、点検項目と回数、ルート等を定め、職員が1日6回目視・触診等により行い、異常・不具合箇所、遺失物の早期発見に努めます。

イ 定期点検

施設の老朽化に伴い、建物・設備維持管理の品質保持のために、協力企業である設備維持管理業者に点検業務を委託します。定期点検の結果、不具合箇所が発見された場合は、神奈川区地域振興課に至急報告します。

5 施設管理について

(1) 施設の点検計画

<趣旨>

職員による日常点検及び設備協力会社による定期点検を行いました。

<具体的取組内容>

ア 日常点検

計画書のとおり、スタッフによる1日6回の巡視点検を行い、不具合箇所等を早期発見に努めました。

イ 定期点検

年度当初に全ての点検日程を見えるようにし、点検結果を事務局本部と共有することで、法定点検等を漏れのないよう実施しました。

5 施設管理について

(2) 修繕計画

<趣旨>

令和2年度実施する修繕計画は次のとおりです。基準額（税込330万円）を上回る見積額を伴う場合でも、コストバランスを考慮のうえで執行が可能と判断できる場合は、神奈川県地域振興課と事前に協議し当体育協会負担による修繕を検討します。

<具体的取組内容>

予定する主な修繕	場所	内容
外駐車場外灯	駐車場	LED化への更新
トイレおよび更衣室の洗面台廻り	トイレおよび更衣室	劣化・腐食部分の修繕
劣化診断による小破・緊急修繕		劣化診断結果による修繕

5 施設管理について

(2) 修繕計画

<趣旨>

計画修繕以外についても、定期点検結果をもとに設備協力会社と計画的に修繕を実施しました。

<具体的取組内容>

計画修繕	内容	金額（税込）
外駐車場街灯	LED化への更新	未実施
トイレおよび更衣室の洗面台廻り	トイレおよび更衣室	26,620円
その他の修繕		金額（税込）
トレーニング室	トレーニング室系統全熱交換器更新工事	999,900円
外灯盤制御タイマー	外灯盤制御タイマー交換作業	99,000円
駐車場監視盤	駐車場監視盤交換工事	627,000円
電話設備交換工事		341,000円
第3体育室倉庫	第3体育室倉庫壁面貫通遮断工事	33,880円
トレーニング室機器	トレッドミルランニングベルト交換	255,860円
事務所内 小型湯沸器	小型湯沸器取付修理	57,000円
防犯カメラ	防犯カメラ移設工事	205,700円
機械室	機械室煙感知器交換	45,100円
合計		2,691,060円

5 施設管理について

(3) 清掃計画

<趣旨>

予防清掃により汚損の発生頻度を少なくし、管理コスト縮減と快適性を保持します。

<具体的取組内容>

■ 日常清掃計画

清掃箇所	頻度
衛生設備(トイレ、更衣室、シャワー室等)の洗浄	1日3~6回
体育室	適宜(モップ清掃は1日6回)
ロビー、廊下、自動販売機周辺	1日1回以上
窓、鏡	適宜
器具倉庫、機械室	1日1回以上
事務室	適宜
出入り口マット	1日1回以上

■ 定期清掃計画

清掃箇所	内容	回数
床清掃(通常)	材質にあわせた清掃方法で汚れ箇所を重点的に実施する 洗浄(モルタル等): 除塵し、モップがけ 洗浄・ワックス(タイル部等): 除塵、ポリッシャー・ワックスがけ カーペット(カーペット部): シャンピングまたはクリーニング	4回/年
床定期清掃(はく離)	通常清掃でワックス掛けを行っている部分の汚れ・ワックスをはく離する	1回/年
ガラス・鏡	洗剤にて汚れを落とし、水切りして拭き取る	4回/年
シャワー室壁面	壁面の汚れの除去、床面や排水溝のゴミの除去を行う。 年2回シャワーヘッドの分解清掃を実施する	12回/年
換気扇・ガラリ	付着したホコリ等を除去し、適性な換気能力を維持する	1回/年

5 施設管理について

(3) 清掃計画

<趣旨>

日常清掃チェックリストに基づく細かな日常清掃の結果、館内美観に関するお客様満足度は95%となっています。スタッフによる日常清掃や専門業者による定期清掃で、快適なご利用環境を維持しています。

<具体的取組内容>

■ 日常清掃の内容

清掃箇所	実施内容
衛生設備(トイレ、更衣室、シャワー室等)の洗浄	1日3~6回
体育室	モップ清掃を1日6回実施しました
ロビー、廊下、自動販売機周辺	1日1回以上
窓、鏡	適宜
器具倉庫、機械室	1日1回以上
事務室	適宜
出入り口マット	1日1回以上

■ 定期清掃の内容

清掃箇所	実施日
床清掃(通常)	6/22・9/28・12/28・3/22
床定期清掃(はく離)	なし
ガラス・鏡	6/22・9/28・12/28
シャワー室壁面	4/27・6/22・7/27・8/24・9/28・10/26・3/22
換気扇・ガラリ	7/27・12/28
地階駐車場清掃	6/22・11/24
外溝清掃	12/28
モップ交換、掃除機、ゴミ回収	4/27・5/25・6/22・7/27・8/24・9/28・10/26 11/24・12/28・1/25・2/22・3/22

5 施設管理について

(4) 備品管理について

<趣旨>

「横浜市神奈川スポーツセンター指定管理者 業務の基準」及び「横浜市神奈川スポーツセンターの管理運営に関する基本協定書」に基づき、適正な管理を行い良好な状態に保ちます。

管理に際しては、横浜市が所有する備品（Ⅰ種）と自己の費用により購入又は調達した備品（Ⅱ種）を区別して帳票に記載します。

5 施設管理について

(4) 備品管理について

<趣旨>

適正な管理を行い良好な状態に保ちました。

管理に際しては、横浜市が所有する備品（Ⅰ種）と自己の費用により購入又は調達した備品（Ⅱ種）を区別して帳票に記載しました。

<具体的取組内容>

- ア 令和2年度購入備品
プロア
鉄アレイ
洗濯機
- イ 令和2年度廃棄備品
なし

5 施設管理について

(5) 外溝管理計画

<趣旨>

「横浜市神奈川スポーツセンター指定管理者 業務の基準」及び「横浜市神奈川スポーツセンターの管理運営に関する基本協定書」に基づき、適正な管理を行い良好な状態に保ちます。

5 施設管理について

(5) 外溝管理計画

<趣旨>

外構の点検は、落ち葉清掃や害虫発生、マンホールやブロックの浮きを1日2回以上実施し、状態を確認しました。不具合や危険箇所は、ありませんでした。

また、落葉の多い冬季は12月に統一的な外構清掃を行うとともに、こまめに溝の清掃を行いました。

5 施設管理について

(6) 植栽管理計画

<趣旨>

日常的な植栽点検や建物周囲の落ち葉清掃は、外構点検に併せて行います。樹木の剪定作業等は、高所作業や、専用薬剤の散布など高度な専門的技術を伴う施工が必要となるため、樹木管理を専門とする業者に当該作業を委託します。

<具体的取組内容>

植栽管理	内容	実施月
低木刈込	枝つめ・枝すかしを行う。樹木の基本の形を整え、余分な枝を取り除く	7・2月
除草	機械、または人力除草	5・7・8月
薬剤散布	けむし・アブラムシ等の樹木への寄生虫防除	5・7月
施肥	樹木にあった肥料を適期に与える	7月
中・高木剪定	樹木の育成状況により剪定を実施(2回/5年)	本年度は予定なし

5 施設管理について

(6) 植栽管理計画

<趣旨>

植栽管理業務は、スポーツセンターの美観を保つ他、防犯・防災の観点から施設の安全性を高めるために、次の内容を実施しました。

<具体的取組内容>

項目	実施日
低木刈込	6/29
除草	6/29 8/24 10/26
薬剤散布	6/29、10/26
施肥	6/29・10/26
中・高木剪定	なし

5 施設管理について

(7) 環境保全計画

<趣旨>

環境保全行動を推進し、温室効果ガスを削減します。

<具体的取組内容>

- ア 事務室前でのグリーンカーテンの設置
- イ グリーン電力の購入

5 施設管理について

(7) 環境保全計画

<具体的取組内容>

- ア 今年度は独自で購入したゴーヤと花カズラで事務室外の窓面にグリーンカーテンを設置し、室内温度上昇抑止に努めました。
- イ 電力については、グリーン電力を扱っている電力会社と契約しました。
- ウ 温水便座の温度変更や使用されていない諸室の電燈をこまめに消灯しました。

6 安全管理について

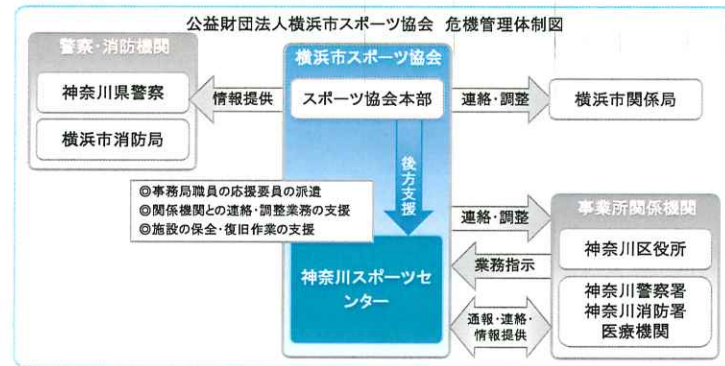
(1) 危機管理体制

緊急時において迅速かつ効果的な対応を行うため、危機管理体制を確立します。
また、施設での緊急連絡体制とともに体育協会全体の危機管理組織体制を確立し行動します。

■緊急時の連絡体制



■危機管理体制



(2) 日常安全管理

日常点検計画に基づき、施設巡回点検を実施します。また、消防計画に基づき自衛消防訓練として次の訓練を行います。

訓練計画	対象	内容
消火訓練（11月）	全スタッフ	神奈川消防署協力のもと火災を想定した訓練
参集訓練（9月）	常勤職員	当協会事務局本部と連携した職員参集訓練
避難誘導訓練（11月）	職員・アルバイト・外部講師	震度5強の地震を想定したお客様を含めた訓練

6 安全管理について

(1) 危機管理体制

<趣旨>

事業計画書のとおり、実施しました。

<具体的取組内容>

当協会事務局本部と連携し職員の参集訓練安否確認訓練を9月1日に実施しました。

消火訓練を2月22日に実施しました。

避難誘導訓練については、密を避けるためにお客様は含めず、職員のための内部研修を2月22日に実施しました。

6 安全管理について

(2) 緊急・救急体制

<趣旨>

年間約 30 万人が来場する施設として万全なリスク・クライシスマネジメントを行います。

<具体的取組内容>

6 (3) 緊急・救急体制及び通常時の体制

ア 急病人及び負傷者への対応

急病人や負傷者が発生した場合は、即時に現場に急行し初期対応します。重篤と判断した場合はレスキューを用いて他の職員に救急車の要請を指示するとともに、必要に応じて AED を持ってくる旨を指示します。救急隊の到着まで、一次救命措置を行います。

イ 軽症者への対応

軽症者は、救護室等で応急処置を行った後、近隣病院などを紹介します。

ウ 有資格者の配置と訓練

常勤職員は、横浜市消防長認定の応急手当普及員の資格取得者を配置し、神奈川スポーツセンターに従事する全職員を対象に心肺蘇生法・AED 操作研修を実施します。



6 (4) 災害発生時の体制と迅速な対応

「災害対応マニュアル」及び「災害時等における施設利用の協力に関する協定」に基づき行動します。

また、災害時の万全な対応を可能とするために、神奈川スポーツセンターの消防計画を策定し、自衛消防隊を組織します。災害発生時は、自衛消防隊の各役割のもと、お客様の安全確保を第一に避難誘導や応急救護等の行動を迅速かつ的確に行います。



6 安全管理について

(2) 緊急・救急体制

<趣旨>

神奈川スポーツセンターは、予防の観点と緊急・災害時の迅速な対応の観点から体制を整えています。

<具体的取組内容>

ア 急病人及び負傷者対応

救急対応した急病人・負傷者は、いませんでした。

イ 軽症者への対応

応急処置後、必要に応じて近隣病院などを紹介しました。

ウ 有資格者の配置と訓練

項目	対象	状況
応急手当普及員	常勤職員	5 名が資格を保有
心肺蘇生法・AED 操作研修	全スタッフ	2月 22 日実施

6 (4) 災害発生時の体制と迅速な対応

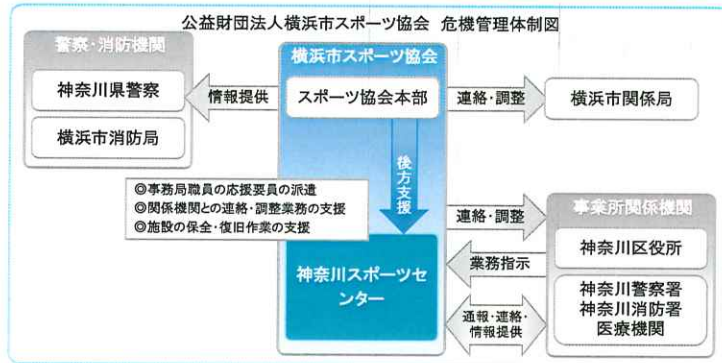
特にありませんでした。

6 安全管理について

(3) 危機管理組織体制（補償体制等）

<趣旨>

緊急時において迅速かつ効果的な対応を行うため、危機管理体制を確立します。また、施設での緊急連絡体制とともに体育協会全体の危機管理組織体制を確立し行動します。



<具体的取組内容>

(6) 補償体制

建築物などの設備構造上の欠陥あるいは管理上の不備等に起因して、お客様に身体的傷害や財物損壊を与えた場合に備え、施設賠償責任保険に加入します。

■ 加入する施設賠償責任保険

保険種類	保険内容	補償限度額
施設賠償責任保険	施設側の瑕疵により、お客様に対する身体及び物品等に被害が発生した場合の賠償保険	対人:1人につき1億円、1事故につき1億円 期間中1億円 対物:1事故につき1億円、期間中1億円

6 安全管理について

(3) 危機管理組織体制（補償体制等）

<趣旨>

神奈川スポーツセンターにおける災害時・緊急時の役割をスタッフ一人一人が認識し、的確な行動をとるために、次の取組を行いました。

<具体的取組内容>

- ・ 神奈川区役所との『災害時等における施設利用の協力に関する協定』に基づき、神奈川スポーツセンター災害対応マニュアルを策定しています。
- ・ 災害時等の各職員の速やかな行動を定めた『危機管理基本マニュアル』を整備しています。
- ・ 事業継続計画書（BCP）を作成し、災害時に備えました。
- ・ 補償体制については、事業計画書の要件を満たした施設賠償責任保険に加入しました。

7 地域との協力について

(1) 地域におけるスポーツ振興計画

<趣旨>

令和2年度は、神奈川スポーツセンターとして下記の3つの項目に取り組みます。

- ・地域で子どもを支える
- ・障がい児・者へのスポーツ支援
- ・高齢者の生きがい・健康づくり支援

<具体的取組内容>

(1) 地域支援の取組

ア 地域で子どもを支える取組

子育て世代の家族でのご利用を促進するために、託児付きスポーツ教室の開催など子育て支援サービスの拡充を図ります。2階ロビーやキッズルームを子どもが安心して過ごせる居場所として活用します。

イ 障がい児・者へのスポーツ支援

神奈川スポーツセンターが主催する教室やイベントにおいて、障がいがある方に参加を呼びかけ積極的に受け入れます。また、ニュースポーツの紹介や地域交流会などへの支援を行います。

ウ 高齢者の生きがい・健康づくりへの支援

定期教室でのシニア世代対象プログラムを拡充する他、スポーツセンターから離れた場所での運動教室を開催することで、区全域において健康づくりを支援します。

(2) 地域連携の取組

私たちスポーツ協会は、地域における課題や特性を理解し、神奈川区体育協会、スポーツ推進委員、青少年指導員、子ども会、老人クラブ連合会、さわやかスポーツ普及委員会、総合型地域スポーツクラブ等と連携し、区民へより良いスポーツ活動を提供していきます。

(3) 地域貢献の取組

- ・地元住民の方の雇用の場として、また区内の学校が行う職業体験・インターンシップの場として協力します。
- ・地元の事業者として、地域のための寄付・協賛などのチャリティ活動に取り組みます。
- ・神奈川区のクリーンアップ活動を、近隣商業施設にも呼びかけ、実施します。
- ・障がい児・者の社会活動促進のため、福祉団体等から優先的に物品を調達します。

7 地域との協力について

(1) 地域におけるスポーツ振興計画

<趣旨>

事業計画書で示した3つの重点課題について、神奈川区のスポーツ振興拠点であるスポーツセンターとして、以下の内容に取り組みました。

<具体的取組内容>

(1) 地域支援の取組

ア 地域で子どもを支える取組

近隣保育園を対象に体操教室を実施しました。

イ 障がい児・者へのスポーツ支援

職員が施設において派遣指導を行いました。

ウ 高齢者の生きがい・健康づくりの支援

シニアピクスなど高齢者対象の教室を行いました。

(2) 地域連携の取組

本年度は中止になった大会も多かったものの、神奈川区体育協会主催事業等で準備体操や運動指導を行いました。

(3) 地域貢献の取組

サポートスタッフを地元住民から雇入れています。また、区内中学校の職業体験や小学校の町探検は新型コロナウイルスの影響により中止となりました。

8 モニタリング計画について

<趣旨>

PDCA マネジメントサイクルに則り、計画から実践、評価、そして改善というプロセスを経て、さらに次の計画に反映させることにより、業務水準の向上に繋がります。

<具体的取組内容>

項目	内容	時期・頻度
お客様アンケート	各種商品やサービスなどお客様に満足度を調査	4回/年
ご意見箱	施設受付付近に誰でも自由に記載できるアンケート	常時
市コールセンター	市コールセンターに設置されているご意見ダイヤル	常時
外部評価	第三者機関によるモニタリングを実施します	H30 実施

8 モニタリング報告について

<趣旨>

PDCA マネジメントサイクルに則り、本年度の計画やマニュアルに対し、実践、評価、改善のプロセスについて次のとおり取り組みました。

<具体的取組内容>

項目	実施期間・時期	件数・主なご意見等
お客様アンケート	四半期毎	アンケート記入時のみつを避けるため 今年度は行いませんでした。
ご意見箱	常時設置	3件、更衣室にカーテンをつけてほしいなど →回答を館内に掲示しました。
市コールセンター	常時	特にありませんでした。
外部評価	無	H30 実施済

9 管理運営経費について

<趣旨>

別紙、収支予算書に基づき、適正に執行していきます。横浜市スポーツ協会では、神奈川スポーツセンターの光熱水費の節約対策を検討してまいりますが、今後、光熱水費等の値上げがある場合には、改めまして協議をお願いいたします。

<具体的取組内容>

『様式 14～18 収支予算書』記載のとおり

9 管理運営経費について

<趣旨>

本年度は、引き続き、建築・設備機器や体育用品設備などの不具合を中心に積極的な投資・改修を行うとともに感染症防止に対策に力を入れました。

<具体的取組内容>

『様式 14～18 収支決算書』記載のとおり

様式3 利用状況表(コマ)

令和2年4月1日～令和3年3月31日

平日

192

土曜

41

日・祝

53

神奈川スポーツセンター

作成日

2021/04/09

項目	稼働率			団体利用																				個人利用															
				一般																優待				曜日															
				曜日			減免状況(コマ)			利用主体										曜日			曜日																
区分	利用可能コマ数	利用コマ数	稼働率	平日	土曜	日・祝	無し	1/2	全額	区役所	区体協	市体協	市	学校関係	指定管理者	一般サークル	その他	合計	平日	土曜	日・祝	無し	1/2	全額	区役所	区体協	市体協	市	学校関係	指定管理者	一般サークル	その他	合計	平日	土曜	日・祝	合計		
第1体育室	A	572	495	87%	183	54	80	317	0	0	0	0	0	0	0	0	317	0	317	104	22	16	128	8	6	0	6	8	2	2	123	1	0	142	36	0	0	36	
	B	572	486	85%	192	76	80	348	0	0	0	0	0	4	1	343	0	348	0	348	54	0	16	56	8	6	0	6	8	2	2	52	0	0	70	68	0	0	68
	C	572	511	89%	221	78	82	377	4	0	0	0	0	5	2	374	0	381	0	381	54	0	14	56	6	6	0	4	8	4	0	52	0	0	68	62	0	0	62
	D	572	505	88%	296	78	82	424	31	1	0	0	0	0	37	1	418	0	456	2	0	14	4	6	6	0	4	8	2	2	0	0	16	33	0	0	33		
	E	568	527	93%	296	78	87	434	27	0	0	0	0	0	27	1	433	0	461	26	0	8	28	4	2	0	2	4	0	2	26	0	0	34	32	0	0	32	
	F	568	434	76%	261	63	70	394	0	0	0	0	0	0	2	392	0	394	0	394	12	0	4	12	2	2	0	0	4	0	0	12	0	0	16	24	0	0	24
	小計	3,424	2,958	86%	1,449	427	481	2,294	62	1	0	0	0	0	73	7	2,277	0	2,357	252	22	72	284	34	28	0	22	40	10	8	265	1	0	346	255	0	0	255	
第2体育室	A	286	242	85%	77	4	12	92	1	0	0	0	0	2	0	90	0	93	0	93	47	1	5	47	3	3	0	2	3	1	0	47	0	0	53	36	30	30	96
	B	286	240	84%	44	4	11	58	1	0	0	0	0	2	0	56	0	59	0	59	49	0	6	49	3	3	0	2	3	1	1	48	0	0	55	65	31	30	126
	C	286	242	85%	17	5	11	32	1	0	0	0	0	1	0	32	0	33	0	33	105	1	6	105	3	4	0	2	3	1	1	103	2	0	112	38	29	30	97
	D	286	244	85%	42	5	11	57	1	0	0	0	0	1	0	56	0	58	0	58	27	0	6	27	3	3	0	2	3	1	1	26	0	0	33	93	29	30	153
	E	284	232	82%	49	5	43	94	1	2	0	0	0	2	0	94	0	97	0	97	10	0	4	11	2	1	0	1	2	0	1	10	0	0	14	91	29	1	121
	F	284	212	75%	99	3	34	136	0	0	0	0	0	0	2	134	0	136	0	136	2	0	2	0	0	1	0	2	2	0	0	0	0	4	49	23	0	72	
	小計	1,712	1,412	82%	328	26	122	469	5	2	0	0	0	7	2	462	0	476	0	476	240	2	29	239	17	15	0	11	16	4	4	234	2	0	271	372	172	121	665
第3体育室	A	286	240	84%	73	6	47	126	0	0	0	0	0	0	1	125	0	126	0	126	83	28	3	112	0	2	0	0	2	0	2	110	0	0	114	0	0	0	0
	B	286	246	86%	72	40	48	160	0	0	0	0	0	0	0	160	0	160	0	160	82	1	3	85	0	1	0	1	2	0	1	82	0	0	86	0	0	0	0
	C	286	230	80%	55	40	47	141	1	0	0	0	0	0	2	140	0	142	0	142	85	1	2	87	0	1	0	0	2	0	1	85	0	0	88	0	0	0	0
	D	286	244	85%	131	39	44	214	0	0	0	0	0	0	1	213	0	214	0	214	27	1	2	28	0	2	0	0	2	0	1	27	0	0	30	0	0	0	0
	E	284	250	88%	110	40	46	196	0	0	0	0	0	0	1	195	0	196	0	196	52	0	2	53	0	1	0	0	1	0	1	52	0	0	54	0	0	0	0
	F	284	204	72%	119	30	36	185	0	0	0	0	0	0	3	182	0	185	0	185	18	0	1	18	0	1	0	0	1	0	0	16	2	0	19	0	0	0	0
	小計	1,711	1,414	83%	560	195	268	1,022	1	0	0	0	0	0	8	1,015	0	1,023	0	1,023	347	31	13	363	0	8	0	1	10	0	6	372	2	0	392	0	0	0	0
研修室	A	286	216	76%	120	32	33	185	0	0	0	0	0	0	2	180	0	185	0	185	28	0	3	28	0	3	0	0	2	1	1	0	0	0	31	0	0	0	0
	B	286	176	62%	49	4	32	84	1	0	0	0	0	0	1	80	0	85	0	85	63	24	4	88	0	3	0	0	3	1	2	58	0	0	91	0	0	0	0
	C	286	195	68%	95	11	33	137	1	1	0	0	0	0	0	138	0	139	0	139	29	23	4	54	0	2	0	0	2	1	1	52	0	0	56	0	0	0	0
	D	286	179	63%	103	36	36	174	0	1	0	0	0	0	1	174	0	175	0	175	1	0	3	2	0	2	0	0	2	1	1	0	0	0	4	0	0	0	0
	E	284	215	76%	129	29	31	189	0	0	0	0	0	0	1	188	0	189	0	189	24	0	2	26	0	0	0	6	1	0	1	24	0	0	26	0	0	0	0
	F	284	215	76%	129	29	31	189	0	0	0	0	0	0	1	188	0	189	0	189	24	0	2	26	0	0	0	6	1	0	1	24	0	0	26	0	0	0	0
	小計	1,711	1,139	67%	589	138	181	904	2	2	0	0	0	0	5	895	0	908	0	908	166	48	17	219	0	12	0	2	10	4	6	153	2	0	231	0	0	0	0
ラウンジ	A	260	260	100%	0	0	0	0	0	0	0	0	0	0	0	0	0	0	0	0	0	0	0	0	0	0	0	0	0	0	0	0	0	0	0	0	260		
	B	260	260	100%	0	0	0	0	0	0	0	0	0	0	0	0	0	0	0	0	0	0	0	0	0	0	0	0	0	0	0	0	0	0	0	0	260		
	C	260	260	100%	0	0	0	0	0	0	0	0	0	0	0	0	0	0	0	0	0	0	0	0	0	0	0	0	0	0	0	0	0	0	0	0	260		
	D	260	260	100%	0	0	0	0	0	0	0	0	0	0	0	0	0	0	0	0	0	0	0	0	0	0	0	0	0	0	0	0	0	0	0	0	260		
	E	258	258	100%	0	0	0	0	0	0	0	0	0	0	0	0	0	0	0	0	0	0	0	0	0	0	0	0	0	0	0	0	0	0	0	0	258		
	F	258	258	100%	0	0	0	0	0	0	0	0	0	0	0	0	0	0	0	0	0	0	0	0	0	0	0	0	0	0	0	0	0	0	0	0	258		
	小計	1,556	1,556	100%	0	0	0	0	0	0	0	0	0	0	0	0	0	0	0	0	0	0	0	0	0	0	0	0	0	0	0	0	0	0	0	0	1,040		
総合計	10,114	8,479	84%	2,926	786	1,052	4,689	70	5	0	0	0	0	80	22	4,649	0	4,764	1,005	103	131	1,125	51	63	0	54	36	76	18	24	1,024	7	0	1,239	1,667	394	415	2,476	

様式4 利用状況表(人数)

令和2年4月1日～令和3年3月31日

平日 192 土曜 41 日祝 53

神奈川スポーツセンター

作成日 2021/04/09

項目	団体利用															個人利用														
	団体・個人合計						平日					土曜				日・祝				個人合計		平日			土曜		日・祝			
	総合計	一般	小人	人数	一般	小人	一般	小人	一般	小人	一般	小人	一般	小人	一般	小人	人数	一般	小人	一般	小人	一般	小人	一般	小人	一般	小人			
第1 体育 室	A	7,877	6,908	969	7,658	6,703	965	4,678	77	583	560	1,442	328	209	205	4	205	4	0	0	0	0	0	0	0	0	0			
	B	7,359	6,841	518	6,590	6,082	508	3,787	51	779	172	1,516	285	769	759	10	759	10	0	0	0	0	0	0	0	0	0			
	C	7,872	7,181	691	7,349	6,717	632	4,206	95	897	124	1,614	413	523	464	59	464	59	0	0	0	0	0	0	0	0	0			
	D	7,041	5,504	1,537	6,753	5,346	1,407	2,738	813	907	77	1,701	517	288	158	130	158	130	0	0	0	0	0	0	0	0	0			
	E	7,281	5,020	2,261	7,008	4,894	2,114	2,797	1,832	825	95	1,272	187	273	126	147	126	147	0	0	0	0	0	0	0	0	0			
	F	5,220	4,967	253	4,892	4,648	244	3,007	146	762	26	879	72	328	319	9	319	9	0	0	0	0	0	0	0	0	0			
	小計	42,650	36,421	6,229	40,260	34,390	5,870	21,213	3,014	4,753	1,054	8,424	1,802	2,390	2,031	359	2,031	359	0	0	0	0	0	0	0	0	0			
第2 体育 室	A	5,844	4,726	1,118	4,529	3,622	907	3,080	816	58	12	484	79	1,315	1,104	211	311	19	409	103	384	89	375	94	374	88				
	B	3,944	3,599	345	2,291	2,159	132	1,605	36	48	11	506	85	1,653	1,440	213	691	31	503	91	378	123	503	91	378	123				
	C	4,658	3,528	1,130	3,195	2,330	865	1,758	746	76	10	496	109	1,463	1,198	265	317	51	460	136	370	116	460	136	370	116				
	D	3,673	2,400	1,273	1,733	993	740	460	640	60	3	473	97	1,940	1,407	533	577	281	460	136	370	116	577	281	460	136				
	E	2,808	2,062	746	1,577	1,138	439	363	351	53	4	722	84	1,231	924	307	530	243	377	64	17	0	377	64	17	0				
	F	2,604	2,491	113	1,788	1,709	79	1,184	54	41	0	484	25	816	782	34	579	18	203	16	0	0	203	16	0	0				
	小計	23,531	18,806	4,725	15,113	11,951	3,162	8,450	2,643	336	40	3,165	479	8,418	6,855	1,563	3,005	643	2,327	504	1,523	416	3,005	643	2,327	504				
第3 体育 室	A	4,511	4,200	311	4,511	4,200	311	3,042	9	633	51	525	251	0	0	0	0	0	0	0	0	0	0	0	0	0				
	B	2,614	2,455	159	2,614	2,455	159	1,756	10	202	22	497	127	0	0	0	0	0	0	0	0	0	0	0	0	0				
	C	4,604	4,486	118	4,604	4,486	118	2,403	16	1,207	30	876	72	0	0	0	0	0	0	0	0	0	0	0	0	0				
	D	3,637	2,900	737	3,637	2,900	737	1,775	631	769	32	356	74	0	0	0	0	0	0	0	0	0	0	0	0	0				
	E	2,839	1,101	1,738	2,839	1,101	1,738	542	1,522	213	1	346	215	0	0	0	0	0	0	0	0	0	0	0	0	0				
	F	2,224	1,623	601	2,224	1,623	601	1,158	299	181	186	284	116	0	0	0	0	0	0	0	0	0	0	0	0	0				
	小計	20,429	16,765	3,664	20,429	16,765	3,664	10,676	2,487	3,205	322	2,884	855	0	0	0	0	0	0	0	0	0	0	0	0	0				
研 修 室	A	2,113	1,577	536	2,113	1,577	536	1,220	430	109	92	248	14	0	0	0	0	0	0	0	0	0	0	0	0	0				
	B	2,873	1,954	919	2,873	1,954	919	1,300	870	325	8	319	41	0	0	0	0	0	0	0	0	0	0	0	0	0				
	C	1,416	1,092	324	1,416	1,092	324	765	31	60	260	267	33	0	0	0	0	0	0	0	0	0	0	0	0	0				
	D	1,232	1,009	223	1,232	1,009	223	426	176	300	18	283	29	0	0	0	0	0	0	0	0	0	0	0	0	0				
	E	1,955	734	1,221	1,955	734	1,221	406	1,143	139	33	189	45	0	0	0	0	0	0	0	0	0	0	0	0	0				
	F	786	602	184	786	602	184	481	164	73	3	48	17	0	0	0	0	0	0	0	0	0	0	0	0	0				
	小計	10,375	6,968	3,407	10,375	6,968	3,407	4,598	2,814	1,015	414	1,354	179	0	0	0	0	0	0	0	0	0	0	0	0	0				
ト レ ニ ン グ 室	A	3,578	3,578	0	0	0	0	0	0	0	0	0	0	3,578	3,578	0	2,370	0	551	0	657	2	3,578	3,578	0	2,370	0			
	B	2,782	2,780	2	0	0	0	0	0	0	0	0	0	2,782	2,780	2	1,858	0	361	0	561	2	2,782	2,780	2	1,858	0			
	C	2,679	2,674	5	0	0	0	0	0	0	0	0	0	2,679	2,674	5	1,730	4	381	0	563	1	2,679	2,674	5	1,730	4			
	D	2,967	2,962	5	0	0	0	0	0	0	0	0	0	2,967	2,962	5	1,840	2	456	3	666	0	2,967	2,962	5	1,840	2			
	E	3,513	3,512	1	0	0	0	0	0	0	0	0	0	3,513	3,512	1	2,292	1	500	0	720	0	3,513	3,512	1	2,292	1			
	F	3,008	3,008	0	0	0	0	0	0	0	0	0	0	3,008	3,008	0	2,259	0	328	0	421	0	3,008	3,008	0	2,259	0			
	小計	18,527	18,514	13	0	0	0	0	0	0	0	0	0	18,527	18,514	13	12,349	7	2,577	3	3,588	3	18,527	18,514	13	12,349	7			
総合計	合計人数	一般	小人	人数	一般	小人	一般	小人	一般	小人	一般	小人	人数	一般	小人	一般	小人	一般	小人	一般	小人	一般	小人	一般	小人	一般	小人			
	115,512	97,474	18,038	86,177	70,074	16,103	44,937	10,958	9,310	1,830	15,827	3,315	29,335	27,400	1,935	17,385	1,009	4,904	507	5,111	419	27,400	1,935	17,385	1,009	4,904	507			

※一般：高校生以上

※小人：中学生以下

様式5 種目別利用者数

令和2年4月1日～令和3年3月31日

神奈川スポーツセンター

作成日

2021/04/30

種目	団体数	団体人数			個人人数			計
		一般	小人	小計	一般	小人	小計	
バドミントン	794	13,189	186	13,375	4,956	1,763	6,719	20,094
卓球	179	5,579	816	6,395	3,930	159	4,089	10,484
バレーボール	251	4,512	287	4,799	0	0	0	4,799
バスケットボール	814	9,609	1,882	11,491	0	0	0	11,491
体操・エアロビクス	975	12,567	4,730	17,297	0	0	0	17,297
武道	266	1,439	821	2,260	0	0	0	2,260
ウェイトリフティング	0	0	0	0	0	0	0	0
トレーニング	0	0	0	0	18,514	13	18,527	18,527
弓道	0	0	0	0	0	0	0	0
ダンス	1,202	10,396	3,856	14,252	0	0	0	14,252
水泳	0	0	0	0	0	0	0	0
インラインスケート	25	36	543	579	0	0	0	579
フットサル	462	5,646	828	6,474	0	0	0	6,474
テニス	0	0	0	0	0	0	0	0
ウォーキング	9	122	16	138	0	0	0	138
その他スポーツ	610	6,979	2,138	9,117	0	0	0	9,117
合計	5,587	70,074	16,103	86,177	27,400	1,935	29,335	115,512

※一般：高校生以上

※小人：中学生以下

様式6 利用状況表 (総括)

令和2年4月1日～令和3年3月31日

平日

192

土曜

41

日・祝

53

神奈川スポーツセンター

作成日

2021/4/9

項目	利用コマ数															人数														
	稼働率			団体					個人					団体					個人											
				一般		優先			無し		無し			平日		土曜			無し		平日		土曜			無し				
	利用可能コマ数	利用コマ数	稼働率	平日	土曜	日・祝	無し	1/2	金額	平日	土曜	日・祝	無し	1/2	金額	平日	土曜	日・祝	合計	合計人数	団体数	平日	土曜	日・祝	合計	平日	土曜	日・祝	合計	
第1 体育 室	利用可能	572	495	87%	183	54	80	317	0	0	104	22	16	128	8	6	36	0	0	36	7,877	348	4,755	1,143	1,770	7,668	209	0	0	209
	A	572	486	85%	192	76	80	348	0	0	54	0	16	56	8	6	68	0	0	68	7,359	336	3,838	951	1,801	6,590	769	0	0	769
	B	572	511	89%	221	78	82	377	4	0	54	0	14	56	6	6	62	0	0	62	7,872	370	4,301	1,021	2,027	7,349	523	0	0	523
	C	572	505	88%	296	78	82	424	31	1	2	0	14	4	6	6	33	0	0	33	7,041	423	3,551	984	2,218	6,753	288	0	0	288
	D	568	527	93%	296	78	87	434	27	0	26	0	8	28	4	2	32	0	0	32	7,281	432	4,629	920	1,459	7,008	273	0	0	273
	E	568	434	76%	261	63	70	394	0	0	12	0	4	12	2	2	24	0	0	24	5,220	378	3,153	788	951	4,892	328	0	0	328
	小計	3,424	2,958	86%	1,449	427	481	2,294	62	1	252	22	72	284	34	28	255	0	0	255	42,650	2,287	24,227	5,807	10,226	40,260	2,390	0	0	2,390
第2 体育 室	利用可能	286	242	85%	77	4	12	92	1	0	47	1	5	47	3	3	36	30	30	96	5,844	146	3,896	70	563	4,529	330	512	473	1,315
	A	286	240	84%	44	4	11	58	1	0	49	0	6	49	3	3	65	31	30	126	3,944	114	1,641	59	591	2,291	722	469	462	1,653
	B	286	242	85%	17	5	11	32	1	0	105	1	6	105	3	4	38	29	30	97	4,658	145	2,504	86	605	3,195	368	594	501	1,463
	C	286	244	85%	42	5	11	57	1	0	27	0	6	27	3	3	93	30	30	153	3,673	91	1,100	63	570	1,733	858	596	486	1,940
	D	284	232	82%	49	5	43	94	1	2	10	0	4	11	2	1	91	29	1	121	2,808	111	714	57	806	1,577	773	441	1,231	
	E	284	212	75%	99	3	34	136	0	0	2	0	2	0	3	1	49	23	0	72	2,604	140	1,238	41	509	1,788	597	219	0	816
	小計	1,712	1,412	82%	328	26	122	469	5	2	240	2	29	239	17	15	372	172	121	665	23,531	747	11,093	376	3,644	15,113	3,648	2,831	1,939	8,418
第3 体育 室	利用可能	286	240	84%	73	6	47	126	0	0	83	28	3	112	0	2	0	0	0	0	4,511	240	3,051	684	776	4,511	0	0	0	0
	A	286	246	86%	72	40	48	160	0	0	82	1	3	85	0	1	0	0	0	0	2,614	246	1,766	224	624	2,614	0	0	0	0
	B	286	230	80%	55	40	47	141	1	0	85	1	2	87	0	1	0	0	0	0	4,604	230	2,419	1,237	948	4,604	0	0	0	0
	C	286	244	85%	131	39	44	214	0	0	27	1	2	28	0	2	0	0	0	0	3,637	244	2,406	801	430	3,637	0	0	0	0
	D	284	250	88%	110	40	46	196	0	0	52	0	2	53	0	1	0	0	0	0	2,839	250	2,064	214	561	2,839	0	0	0	0
	E	283	204	72%	119	30	35	185	0	0	18	0	1	18	0	1	0	0	0	0	2,224	204	1,457	367	400	2,224	0	0	0	0
	小計	1,711	1,414	83%	560	195	268	1,022	1	0	347	31	13	383	0	8	0	0	0	0	20,429	1,414	13,163	3,527	3,739	20,429	0	0	0	0
研 修 室	利用可能	286	216	76%	120	32	33	185	0	0	28	0	3	28	0	3	0	0	0	0	2,113	216	1,650	201	262	2,113	0	0	0	0
	A	286	176	62%	49	4	32	84	1	0	63	24	4	88	0	3	0	0	0	0	2,873	176	2,170	343	360	2,873	0	0	0	0
	B	286	195	68%	95	11	33	137	1	1	29	23	4	54	0	2	0	0	0	0	1,416	195	796	320	300	1,416	0	0	0	0
	C	286	179	63%	103	36	36	174	0	1	1	0	3	2	0	2	0	0	0	0	1,232	179	602	318	312	1,232	0	0	0	0
	D	284	215	76%	129	29	31	189	0	0	24	0	2	26	0	0	0	0	0	0	1,955	215	1,549	172	234	1,955	0	0	0	0
	E	283	158	56%	93	26	16	135	0	0	21	1	1	21	0	0	0	0	0	0	786	158	645	76	65	786	0	0	0	0
	小計	1,711	1,139	67%	589	138	181	904	2	2	166	48	17	219	0	12	0	0	0	0	10,375	1,139	7,412	1,430	1,533	10,375	0	0	0	0
テ ニ ス グ ラ フ 室	利用可能	260	260	100%	0	0	0	0	0	0	0	0	0	0	0	0	174	37	49	260	3,578	0	0	0	0	0	2,370	551	657	3,578
	A	260	260	100%	0	0	0	0	0	0	0	0	0	0	0	0	174	37	49	260	2,782	0	0	0	0	0	1,858	361	563	2,782
	B	260	260	100%	0	0	0	0	0	0	0	0	0	0	0	0	174	37	49	260	2,679	0	0	0	0	0	1,734	381	564	2,679
	C	260	260	100%	0	0	0	0	0	0	0	0	0	0	0	0	174	37	49	260	2,967	0	0	0	0	0	1,842	459	666	2,967
	D	258	258	100%	0	0	0	0	0	0	0	0	0	0	0	0	172	37	49	258	3,513	0	0	0	0	0	2,293	500	720	3,513
	E	258	258	100%	0	0	0	0	0	0	0	0	0	0	0	0	172	37	49	258	3,008	0	0	0	0	0	2,259	328	421	3,008
	小計	1,556	1,556	100%	0	0	0	0	0	0	0	0	0	0	0	0	1,040	222	294	1,556	18,527	0	0	0	0	0	12,356	2,580	3,591	18,527
合計	利用可能 コマ数	10,114	8,479	84%	2,926	786	1,052	4,689	70	5	1,005	103	131	1,125	51	63	1,667	394	415	2,476	115,512	5,587	55,895	11,140	19,142	86,177	18,394	5,411	5,530	29,335

様式 7

施設名 横浜市神奈川スポーツセンター

託児事業実績報告

令和2年4月1日～令和3年3月31日

令和3年4月1日

No.	事業内容	対象年齢	場所	回数	託児利用料 (1人/時間)	託児利用 人数※1	合計(円) ※2	託児依頼先 ※3	延べ託児 従事者数
1	今年度は行いませんでした								
2									
3									
4									
5									

※1 開催当日、託児を利用した実人数（出席者）

※2 託児利用料は1期分を一括前納のため、合計金額は「申込者数×単価×回数」

※3 依頼先団体の正式名称を記入

様式8 教室別参加者数

令和2年04月01日～令和3年03月31日

神奈川スポーツセンター

作成日

2021/03/31

教室名	定期/当日	回数	一般	小人	総合計
ヨガ	定期	20	624	0	624
パワーヨガ	定期	20	487	0	487
ピラティス	定期	21	407	0	407
シニアピクス	当日	22	633	0	633
卓球1	定期	26	1,183	0	1,183
シンプルエアロ&バランスリセット	当日	26	184	0	184
転倒骨折予防	当日	26	59	0	59
卓球2	定期	26	888	0	888
軸トレ&バランス運動	当日	27	144	0	144
ベリーダンス	定期	26	295	0	295
元気! English★ベイビー	定期	24	282	282	564
太極拳	定期	26	742	0	742
ストレッチ&筋トレ	当日	29	284	0	284
股関節コンディショニング	当日	29	461	0	461
脱メタボ・ロコモ	定期	28	394	0	394
ママと赤ちゃんピクス	定期	10	61	61	122
ベビーマッサージ	定期	10	80	80	160
簡単フラダンス	当日	29	656	0	656
ズンバ	当日	26	319	0	319
英国式足裏リザクゼーション	当日	21	26	0	26
体づくりエアロ	当日	29	135	0	135
わんぱくランド 年少(器械体操)	定期	26	3	377	380
わんぱくランド 年中(器械体操)	定期	26	11	257	268
わんぱくランド 年長(器械体操)	定期	26	0	376	376
少年少女卓球	定期	26	0	445	445
ジュニア体操	定期	26	0	403	403
ジュニアHiphop 1	定期	26	0	276	276
ジュニアHiphop 2	定期	26	0	263	263
ナイトピラティス	当日	21	92	28	120
バレエストレッチ	当日	22	67	34	101
バドミントン	定期	24	698	0	698
ベーシックエアロピクス	当日	27	310	0	310
からだメンテナンス	当日	27	577	0	577

フラダンス	定期	25	466	0	466
健康な美脚に向けて	当日	27	406	0	406
木曜ボクサ	当日	27	193	0	193
癒しのヨーガ	当日	27	211	0	211
社交ダンスタイム	当日	27	123	0	123
エンジョイ!サーキット	当日	27	386	0	386
ジュニア空手	定期	22	0	258	258
ナイトヨーガ	当日	18	329	0	329
親子るんるん	定期	23	308	325	633
親子わくわく	定期	25	439	479	918
にっこり・しっかり健康体操	定期	27	542	0	542
レディースフィットネス	定期	27	357	0	357
キッズバレエ 1	定期	24	0	238	238
キッズバレエ 2	定期	25	0	346	346
ジュニアバレエ クララ	定期	25	0	281	281
ジュニアバレエ スワン	定期	25	0	448	448
バスケットボールタイム	当日	7	146	0	146
インラインスケート	定期	20	0	499	499
サタデーボクサ	当日	28	603	27	630
写真入門	定期	24	233	0	233
元気! English★キッズ	定期	23	0	182	182
元気! English★ジュニア	定期	23	0	103	103
合 計		1,330	14,844	6,068	20,912

※一般：高校生以上

※小人：中学生以下

収支決算書

1 総括表

(1)収入

(円、税込み)

項目	第1四半期 決算額	第2四半期 決算額	第3四半期 決算額	第4四半期 決算額	小計	予算	予算 達成率	備考
①指定管理料	16,905,083	10,717,000	15,070,000	8,908,917	51,601,000	51,601,000	100.0%	
②横浜市による運営支援（休館期間等）	0	0	0	6,690,000	6,690,000	0		新型コロナウイルス感染症に関する横浜市費用負担
②横浜市による運営支援（利用再開後の期間等）	0	0	0	13,416,924	13,416,924	0		新型コロナウイルス感染症に関する横浜市費用負担
②横浜市による運営支援（利用再開後の期間等）分のうち、R3年度返還対象分	0	0	0	-10,269,022	-10,269,022	0		
③施設運営収入 (A)	5,969,523	7,611,030	13,344,087	10,086,803	37,011,443	75,250,000	49.2%	
項目								
利用料金収入	553,800	4,921,030	5,342,330	5,201,330	16,018,490	22,647,000	70.7%	
文化系教室収入	182,160	65,340	56,760	47,520	351,780	595,000	59.1%	
スポーツ教室等事業収入	4,833,920	475,610	4,675,640	2,731,790	12,716,960	41,374,000	30.7%	
託児事業収入	0	0	0	0	0	223,000	0.0%	
利用料金収入駐車場	309,050	2,149,050	2,305,200	2,067,590	6,830,890	10,321,000	66.2%	
広告業務収入	0	0	0	0	0	90,000	0.0%	
その他	90,593	0	964,157	38,573	1,093,323	0		雇用調整助成金等
④自主事業による収入	25,800	547,397	783,096	866,082	2,222,375	5,220,000	42.6%	
項目								
スポーツ教室等事業（時間外）	0	0	0	0	0	0	0.0%	
飲食事業	15,798	424,943	557,276	654,731	1,652,748	3,142,000	52.6%	
物販事業	8,242	113,054	134,560	149,371	405,227	1,884,000	21.5%	
利用料金収入（時間外）	0	0	65,720	42,200	107,920	103,000	104.8%	
利用料金収入（駐車場）（時間外）	0	0	24,650	20,250	44,900	40,000	112.3%	
その他	1,760	9,400	890	-470	11,580	51,000	22.7%	
合計(③+④)	5,995,323	8,158,427	14,127,183	10,952,885	39,233,818	80,470,000	49%	

(2)支出

(円、税込み)

項目	第1四半期 決算額	第2四半期 決算額	第3四半期 決算額	第4四半期 決算額	小計	予算	予算 達成率	備考
⑤維持管理運営費用 (B)	20,689,964	24,811,843	27,904,221	28,845,925	102,251,953	130,022,000	78.6%	
項目								
人件費	10,881,170	10,405,779	13,600,593	12,386,700	47,274,242	45,034,000	105.0%	
修繕費	1,331,220	882,860	431,880	45,100	2,691,060	3,300,000	81.5%	
設備管理費・保安警備費	2,460,051	1,991,451	2,456,685	1,520,101	8,428,288	7,737,000	108.9%	
備品購入費・消耗品費	421,165	761,825	619,051	652,996	2,455,037	3,309,000	74.2%	
外構・植栽管理費・廃棄物処理費	1,030,106	326,447	363,000	278,545	1,998,098	1,837,000	108.8%	
広報費・印刷製本費	380,820	0	182,700	10,900	574,420	3,190,000	18.0%	
光熱水費・燃料費	825,436	3,616,975	2,106,366	2,217,183	8,765,960	17,461,000	50.2%	
保険料	34,935	106,944	244,013	194,928	580,820	3,718,000	15.6%	
使用料・賃借料	965,110	961,619	1,377,109	1,230,384	4,534,222	7,692,000	58.9%	
公訴公課	20,050	271	0	4,194,482	4,214,803	29,591,000	14.2%	
委託料・謝金	2,147,914	5,560,179	6,399,681	5,812,221	19,919,995	5,800,000	343.4%	
旅費	692	2,436	7,316	9,076	19,520	102,000	19.1%	
会議賄い費	0	0	0	0	0	0	0.0%	
通信運搬費	81,934	154,324	69,927	185,447	491,632	431,000	114.1%	
支払手数料	80,461	31,733	45,900	106,362	264,456	600,000	44.1%	
会費及び負担金	28,000	0	0	1,500	29,500	220,000	13.4%	
その他	900	9,000	0	0	9,900	0		トレーニング室回数券返金等
⑥自主事業による経費	768,557	153,123	118,981	61,133	1,101,794	2,049,000	53.8%	
項目								
スポーツ教室等事業（時間外）	0	0	0	0	0	0	0.0%	
飲食事業	256,320	16,880	34,533	69,066	376,799	313,000	120.4%	
物販事業	492,847	71,243	73,608	-74,926	562,772	1,604,000	35.1%	
その他	19,390	65,000	10,840	66,993	162,223	132,000	122.9%	
合計(⑤+⑥)	21,458,521	24,964,966	28,023,202	28,907,058	103,353,747	132,071,000	78%	

(3) 収支差額（自主事業除く）

(円、税込み)

項目	第1四半期 決算額	第2四半期 決算額	第3四半期 決算額	第4四半期 決算額	小計	予算	備考
収支差額＝ （収入（①+②+③）－支出（⑤））	2,184,642	-6,483,813	509,866	-12,303	-3,801,608	-3,171,000	

収支決算書

2 指定管理・収入の部

		内 訳	合計金額 (円、税込み)
合計	(A)		37,011,443
利用料金収入			16,018,490
項 目	団体利用(体育室)	室場利用料	8,455,600
	団体利用(研修室)	室場利用料	781,900
	個人利用	トレーニング室利用料、卓球・バドミントン利用料	6,599,590
	付帯設備利用料金		181,400
利用料金収入(駐車場)		駐車場利用料	6,830,890
スポーツ教室等事業収入		教室参加料	12,716,960
文化系教室収入		教室参加料	351,780
託児事業収入		託児利用料	0
広告業務収入		自動販売機設置広告料	0
その他		雇用調整助成金、ゴミルート回収古紙収入 他	1,093,323

※ 必要に応じて小区分を設定しても構いません。

収支決算書

3 指定管理・支出の部

		積算内訳	合計金額 (円、税込み)
合計	(B)		102,251,953
項目	人件費	常勤職員5名 アルバイト27名	47,274,242
	(給与)	職員給与	15,470,400
	(職員手当)	通勤手当 ほか	9,160,970
	(給付費)	勤労者福祉共済掛金	30,000
	(退職給付引当金繰入額)		1,325,046
	(福利厚生費)	社会保険料、健康診断費	4,122,663
	(賃金)	アルバイト賃金	17,165,163
			0
	修繕費	駐車場監視盤交換工事、電話設備更新工事等	2,691,060
	(駐車場に係るもの)	駐車場監視盤交換工事	627,000
	(その他)	電話設備更新工事、小型湯沸器取り付け修理等	2,064,060
	設備管理費	設備管理業務委託、定期・法定点検	7,438,288
	保安警備費	夜間警備業務	990,000
	備品購入費	洗濯機、ジム用ダンベル等	185,790
	消耗品費	手指消毒用アルコール、駐車カード等	2,269,247
	(駐車場に係るもの)	駐車カード等	99,440
	(その他)	手指消毒用アルコール、除菌シート等	2,169,807
	外構・植栽管理費	樹木剪定・害虫駆除等業務委託	1,705,000
	廃棄物処理費	ルート回収費	293,098
	広報費	教室募集ちらし・広告料	574,420
	印刷製本費		0
	光熱水費	電気代、ガス代、水道代	8,765,960
	(電気)		4,946,923
	(ガス)		2,608,514
	(水道)		1,210,523
	燃料費		0
	保険料	施設賠償責任保険、スポーツ傷害保険	560,820
(施設賠償責任保険)		34,935	
(火災保険・自動車保険)		0	
(その他)	スポーツ傷害保険(教室・イベント参加者)	545,885	
使用料・賃借料	券売機、パソコン、トレーニングマシン、複合機等リース料、教室室場利用料	4,534,222	
(市への支払)		0	
(リース料)	券売機、パソコン、トレーニングマシン、複合機等	2,344,913	
(その他)	教室室場利用料、AEDレンタル、各種サーバルレンタル料	2,189,309	
委託料	教室指導業務委託、現金回収業務委託等	8,068,478	
(駐車場に係るもの)		0	
(その他)	教室指導業務委託、現金回収業務委託等	8,068,478	
謝金	教室指導謝金	11,851,517	
公租公課費	消費税、事業所税、印紙代	4,214,803	
(事業所税)		319,990	
(消費税)	仮受消費税と仮払消費税の差額	3,874,492	
(印紙税)		20,321	
(その他)		0	
旅費	出張交通費	19,520	
会議贈い費		0	
通信運搬費	電話代、インターネット通信費	491,632	
支払手数料	振込手数料、インターネット決済手数料	264,456	
会費及び負担金	暴力追放センター会費、地域懇親会等	29,500	
(職員等研修費)		0	
(その他)	暴力追放センター会費、地域懇親会等	29,500	
事務経費本部分		0	
その他	トレーニング室回数券返金、契約ロッカー返金等	9,900	

収支決算書

4 自主事業・収入の部

		内 訳	合計金額 (円、税込み)
合計			2,222,375
項 目	スポーツ教室等事業(時間外)		0
	飲食事業	自動販売機飲料販売	1,652,748
	物販事業	スポーツ用具販売、スポーツ用具レンタル料	405,227
	利用料金収入(時間外)	年末年始開館分	107,920
	利用料金収入(駐車場)(時間外)	年末年始開館分	44,900
	その他	出張教室参加料収入等	1,580
	派遣指導	指導謝金	10,000

※ 必要に応じて小区分を設定しても構いません。

収支決算書

5 自主事業・支出の部

		内 訳	合計金額 (円、税込み)
合計			1,101,794
項 目	スポーツ教室等事業(時間外)		0
	飲食事業	自動販売機電気代、目的外使用料	376,799
	物販事業	販売物品仕入れ、レンタル用品購入	562,772
	利用料金(時間外)	年末年始拡大開館経費(賃金、光熱水費)	95,023
	利用料金(駐車場)(時間外)		0
	その他	プログラム開発事業費 等	67,200

※ 必要に応じて小区分を設定しても構いません。