

令和元年度

集客実人員調査及び観光動態消費動向調査報告書

令和2年

横浜市文化観光局

1 来街者アンケート調査

(1) 調査目的

実効性のある新たな観光振興施策の展開や施策効果の検証を図るため、国内から横浜を訪れる観光客の動態や回遊性、立ち寄り先、消費額等を定量的に把握する。

また、観光産業の振興を図るための実態分析、施策立案のための基礎資料とし、観光が横浜市の経済に貢献している実態を数値的に明らかにすることを目的とする。

(2) 調査方法

横浜市内の観光施設など10ヶ所で来街者に対し、調査員による対面聞き取り調査を行った。

(3) 調査場所

エリア	施設名
みなとみらい・桜木町エリア	ランドマークタワースカイガーデン
	横浜赤レンガパーク
	よこはまコスモワールド
山下・関内エリア	山下公園
	横浜中華街
山手・本牧エリア	港の見える丘公園
	三溪園
磯子・金沢エリア	横浜・八景島シーパラダイス
横浜北部エリア	新横浜ラーメン博物館
	よこはま動物園（ズーラシア）

(4) 調査時期及び期間

調査は季節別に（春季・夏季・秋季・冬季）、平休日別（平日2日間、休日2日間）の計26日間に渡り実施した。

第1回 (春季)	平日	令和元年5月23日（木）／晴れ（一部5月27日（月）／晴れ、6月11日（火）／晴れ）
		令和元年5月24日（金）／晴れ（一部6月17日（月）／晴れ）
	休日	令和元年5月25日（土）／晴れ（一部6月8日（土）／雨のち晴れ）
		令和元年5月26日（日）／晴れ（一部6月9日（日）／曇りのち雨）
第2回 (夏季)	平日	令和元年7月26日（金）／晴れ
		令和元年7月29日（月）／晴れ
	休日	令和元年7月27日（土）／晴れ
		令和元年7月28日（日）／曇りのち晴れ
第3回 (秋季)	平日	令和元年9月6日（金）／晴れ（一部9月10日（火）晴れ）
		令和元年9月9日（月）／雨のち晴れ（一部9月11日（水）／晴れ、9月12日（木）／晴れ）
	休日	令和元年9月7日（土）／晴れのち曇り
		令和元年9月8日（日）／晴れ時々雨
第4回 (冬季)	平日	令和元年11月29日（金）／晴れ
		令和元年12月3日（火）／曇りのち晴れ（一部12月2日（月）／雨、12月4日（水）／晴れ）
	休日	令和元年11月30日（土）／晴れ
		令和元年12月1日（日）／曇りのち晴れ

(5) 回答獲得票数

各調査場所で季節ごとに100票以上の回答を得た。

	No.	1	2	3	4	5	6	7	8	9	10	合計
	地点名	ランド スカイ マーク タワー	横浜 赤レン ガパーク	よこ はま コスモ ワールド	山下 公園	横浜 中華街	港の 見える 丘公園	三溪園	横浜 シー・パ ラダイス 景島	新横浜 ラーメン 博物館	よこは ま動物園 (ズーラ シア)	
春季	平日	50	57	50	51	55	60	51	60	53	52	539
	休日	50	61	52	60	50	60	52	60	60	60	565
	計	100	118	102	111	105	120	103	120	113	112	1,104
夏季	平日	50	60	58	58	53	61	50	60	53	60	563
	休日	50	60	51	55	60	59	53	60	53	60	561
	計	100	120	109	113	113	120	103	120	106	120	1,124
秋季	平日	55	50	53	60	57	60	50	60	52	60	557
	休日	54	50	53	60	53	60	52	60	56	60	558
	計	109	100	106	120	110	120	102	120	108	120	1,115
冬季	平日	54	53	53	50	55	60	55	60	51	60	551
	休日	55	55	56	60	51	60	58	60	53	60	568
	計	109	108	109	110	106	120	113	120	104	120	1,119
合計		418	446	426	454	434	480	421	480	431	472	4,462

(6) 調査結果

① 来街者の属性（性別）／問 1

男女比は女性が多い。
特に春季平日では、女性の割合が高い。

■性別（季節別）

聞き取り		合計		春季		夏季		秋季		冬季	
		回答者数	%	回答者数	%	回答者数	%	回答者数	%	回答者数	%
全体		4462	100.0%	1104	100.0%	1124	100.0%	1115	100.0%	1119	100.0%
1	男性	1927	43.2%	446	40.4%	487	43.3%	506	45.4%	488	43.6%
2	女性	2535	56.8%	658	59.6%	637	56.7%	609	54.6%	631	56.4%

平日		合計		春季		夏季		秋季		冬季	
		回答者数	%	回答者数	%	回答者数	%	回答者数	%	回答者数	%
全体		2210	100.0%	539	100.0%	563	100.0%	557	100.0%	551	100.0%
1	男性	921	41.7%	184	34.1%	249	44.2%	264	47.4%	224	40.7%
2	女性	1289	58.3%	355	65.9%	314	55.8%	293	52.6%	327	59.3%

休日		合計		春季		夏季		秋季		冬季	
		回答者数	%	回答者数	%	回答者数	%	回答者数	%	回答者数	%
全体		2252	100.0%	565	100.0%	561	100.0%	558	100.0%	568	100.0%
1	男性	1006	44.7%	262	46.4%	238	42.4%	242	43.4%	264	46.5%
2	女性	1246	55.3%	303	53.6%	323	57.6%	316	56.6%	304	53.5%

②来街者の属性（年代）／問 1

年間で見ると、年代は60代以上が最も多く、40代、30代と続く。
 平日は、60代以上が多くなるが、季節によっては20代、40代も多い。
 休日は、春季を除き、40代が多い傾向にある。

■年代（季節別）

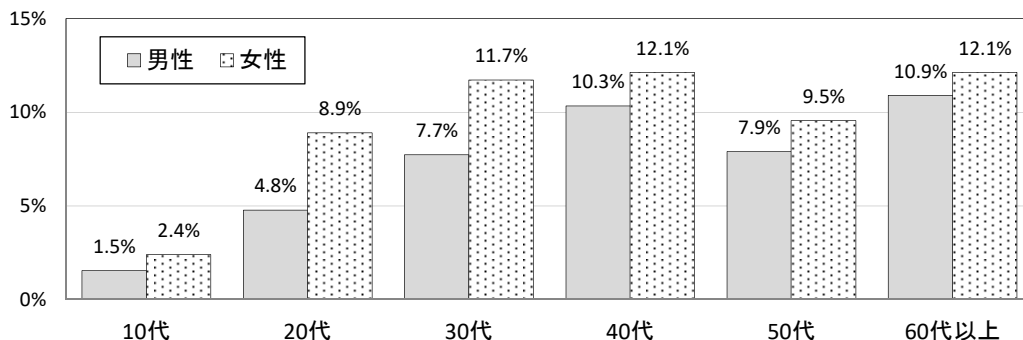
聞き取り	合計		春季		夏季		秋季		冬季	
	回答者数	%	回答者数	%	回答者数	%	回答者数	%	回答者数	%
全体	4462	100.0%	1104	100.0%	1124	100.0%	1115	100.0%	1119	100.0%
1 10代	176	3.9%	56	5.1%	33	2.9%	46	4.1%	41	3.7%
2 20代	610	13.7%	132	12.0%	112	10.0%	230	20.6%	136	12.2%
3 30代	868	19.5%	196	17.8%	219	19.5%	235	21.1%	218	19.5%
4 40代	1002	22.5%	195	17.7%	317	28.2%	210	18.8%	280	25.0%
5 50代	779	17.5%	203	18.4%	206	18.3%	178	16.0%	192	17.2%
6 60代以上	1027	23.0%	322	29.2%	237	21.1%	216	19.4%	252	22.5%

平日	合計		春季		夏季		秋季		冬季	
	回答者数	%	回答者数	%	回答者数	%	回答者数	%	回答者数	%
全体	2210	100.0%	539	100.0%	563	100.0%	557	100.0%	551	100.0%
1 10代	106	4.8%	31	5.8%	25	4.4%	30	5.4%	20	3.6%
2 20代	305	13.8%	58	10.8%	57	10.1%	118	21.2%	72	13.1%
3 30代	413	18.7%	77	14.3%	110	19.5%	115	20.6%	111	20.1%
4 40代	430	19.5%	73	13.5%	152	27.0%	83	14.9%	122	22.1%
5 50代	379	17.1%	108	20.0%	94	16.7%	95	17.1%	82	14.9%
6 60代以上	577	26.1%	192	35.6%	125	22.2%	116	20.8%	144	26.1%

休日	合計		春季		夏季		秋季		冬季	
	回答者数	%	回答者数	%	回答者数	%	回答者数	%	回答者数	%
全体	2252	100.0%	565	100.0%	561	100.0%	558	100.0%	568	100.0%
1 10代	70	3.1%	25	4.4%	8	1.4%	16	2.9%	21	3.7%
2 20代	305	13.5%	74	13.1%	55	9.8%	112	20.1%	64	11.3%
3 30代	455	20.2%	119	21.1%	109	19.4%	120	21.5%	107	18.8%
4 40代	572	25.4%	122	21.6%	165	29.4%	127	22.8%	158	27.8%
5 50代	400	17.8%	95	16.8%	112	20.0%	83	14.9%	110	19.4%
6 60代以上	450	20.0%	130	23.0%	112	20.0%	100	17.9%	108	19.0%

■性別×年代

(n=4,462)



③来街者の属性（居住地域）／問1

全体の2割強が市内在住、全体の4割近くが神奈川県。
首都圏で全体の約7割を占め、東京、埼玉、千葉の順に多い。

■居住地域（季節別）

全体合計			春		夏		秋		冬	
都道府県	回答者数	%	都道府県	回答者数	都道府県	回答者数	都道府県	回答者数	都道府県	回答者数
神奈川県	1,805	40.5%	神奈川県	537	神奈川県	414	神奈川県	404	神奈川県	450
うち、横浜市	1,053	23.6%	うち、横浜市	311	うち、横浜市	244	うち、横浜市	243	うち、横浜市	255
東京	835	18.7%	東京	181	東京	198	東京	234	東京	222
埼玉	362	8.1%	埼玉	83	埼玉	89	埼玉	91	埼玉	99
千葉	234	5.2%	千葉	56	千葉	65	千葉	65	千葉	48
静岡	132	3.0%	静岡	30	静岡	39	愛知	42	静岡	29
愛知	118	2.6%	愛知	23	愛知	30	静岡	34	大阪	24
大阪	86	1.9%	大阪	16	群馬	19	大阪	29	愛知	23
群馬	56	1.3%	長野	15	宮城	19	群馬	21	宮城	19
栃木	53	1.2%	栃木	11	栃木	18	栃木	16	茨城	17
宮城	53	1.2%	茨城	10	大阪	17	宮城	14	長野	16
長野	51	1.1%	京都	10	新潟	14	京都	13	山梨	14
茨城	49	1.1%	兵庫	10	広島	14	北海道	12	北海道	11
山梨	46	1.0%	山梨	10	山梨	13	茨城	11	兵庫	11
北海道	44	1.0%	滋賀	9	北海道	12	長野	11	福島	9
兵庫	39	0.9%	北海道	9	茨城	11	岐阜	10	群馬	9
岐阜	37	0.8%	岐阜	8	岐阜	11	福島	10	山形	8
福島	35	0.8%	福岡	8	岐阜	11	山梨	9	栃木	8
京都	33	0.7%	群馬	7	福島	10	兵庫	7	岐阜	8
広島	29	0.7%	三重	7	長野	9	福岡	7	岩手	8
福岡	29	0.7%	岡山	6	山形	9	岩手	6	青森	7
新潟	28	0.6%	新潟	6	岡山	8	愛媛	5	福岡	6
山形	26	0.6%	広島	6	福岡	8	岡山	5	広島	6
岩手	22	0.5%	福島	6	秋田	7	新潟	5	石川	6
岡山	22	0.5%	青森	4	石川	6	山形	5	三重	5
三重	21	0.5%	沖縄	4	岩手	6	滋賀	4	熊本	5
滋賀	20	0.4%	山形	4	熊本	6	福井	4	京都	5
青森	17	0.4%	秋田	3	奈良	6	三重	4	香川	5
石川	15	0.3%	鹿児島	3	京都	5	大分	3	福井	4
秋田	14	0.3%	岩手	2	三重	5	沖縄	3	新潟	3
熊本	13	0.3%	愛媛	2	山口	5	鹿児島	3	滋賀	3
福井	13	0.3%	鳥取	2	和歌山	5	徳島	3	岡山	3
沖縄	12	0.3%	福井	2	青森	4	広島	3	愛媛	3
愛媛	11	0.2%	山口	2	滋賀	4	青森	2	奈良	2
鹿児島	10	0.2%	石川	1	富山	4	秋田	2	長崎	2
大分	9	0.2%	大分	1	大分	3	石川	2	鹿児島	2
山口	9	0.2%	香川	1	高知	3	富山	2	沖縄	2
奈良	8	0.2%	熊本	1	福井	3	長崎	2	大分	2
香川	7	0.2%	鳥根	1	鹿児島	2	宮崎	2	秋田	2
富山	7	0.2%	徳島	1	鹿児島	2	山口	2	和歌山	1
和歌山	7	0.2%	宮城	1	島根	2	熊本	1	宮崎	1
高知	5	0.1%	和歌山	1	宮崎	2	高知	1	富山	1
宮崎	5	0.1%	台湾	2	愛媛	1	島根	1	高知	1
島根	4	0.1%	シンガポール	1	香川	1	中国	1	ロシア	1
徳島	4	0.1%	中国	1	佐賀	1	オーストラリア	1	ミャンマー	1
長崎	4	0.1%	台湾	1	鳥取	1	南アフリカ	1	ブラジル	1
鳥取	3	0.1%	台湾	1	台湾	1	総計	1,113	ニュージーランド	1
佐賀	1	0.0%	総計	1,104	総計	1,124	総計	1,113	台湾	1
台湾	4	0.1%							イスラエル	1
中国	2	0.0%							アメリカ	1
アメリカ	1	0.0%							総計	1,117
イスラエル	1	0.0%								100.0%
オーストラリア	1	0.0%								
シンガポール	1	0.0%								
ニュージーランド	1	0.0%								
ブラジル	1	0.0%								
南アフリカ	1	0.0%								
ミャンマー	1	0.0%								
ロシア	1	0.0%								
総計	4,458	100.0%								

④来訪の目的／問2（複数回答）

年間を通して「買物・飲食」を目的とする人が4割以上となり、最も多い。次いで「遊園地・テーマパークなどのレジャー」が2割を超える。

平日は、秋季で「買物・飲食」を目的とする人が5割となり、休日では、冬季に「買物・飲食」を目的とする人が多い。

■来訪の目的

	合計 n= 4,462		春季 n= 1,104		夏季 n= 1,124		秋季 n= 1,115		冬季 n= 1,119	
	回答者数	%	回答者数	%	回答者数	%	回答者数	%	回答者数	%
1 美術館・博物館などの鑑賞	295	6.6%	16	1.4%	99	8.8%	89	8.0%	91	8.1%
2 行祭事・イベントなどの見物	567	12.7%	131	11.9%	208	18.5%	84	7.5%	144	12.9%
3 行祭事・イベントなどに参加	93	2.1%	28	2.5%	20	1.8%	35	3.1%	10	0.9%
4 文化財などの鑑賞（寺社・洋館）	832	18.6%	221	20.0%	159	14.1%	218	19.6%	234	20.9%
5 買物・飲食	1989	44.6%	483	43.8%	458	40.7%	520	46.6%	528	47.2%
6 スポーツ観戦	45	1.0%	9	0.8%	21	1.9%	9	0.8%	6	0.5%
7 スポーツ大会などに参加	6	0.1%	1	0.1%	3	0.3%	1	0.1%	1	0.1%
8 動植物園などの見物	620	13.9%	197	17.8%	138	12.3%	129	11.6%	156	13.9%
9 遊園地・テーマパークなどのレジャー	1012	22.7%	228	20.7%	251	22.3%	259	23.2%	274	24.5%
10 仕事（出張、会議等）	86	1.9%	24	2.2%	20	1.8%	26	2.3%	16	1.4%
11 私的な所用（冠婚葬祭、同窓会等）	130	2.9%	30	2.7%	30	2.7%	24	2.2%	46	4.1%
12 横浜が好きだから	89	2.0%	35	3.2%	34	3.0%	10	0.9%	10	0.9%
13 その他	311	7.0%	73	6.6%	36	3.2%	108	9.7%	94	8.4%
14 無回答	93	2.1%	5	0.5%	7	0.6%	56	5.0%	25	2.2%

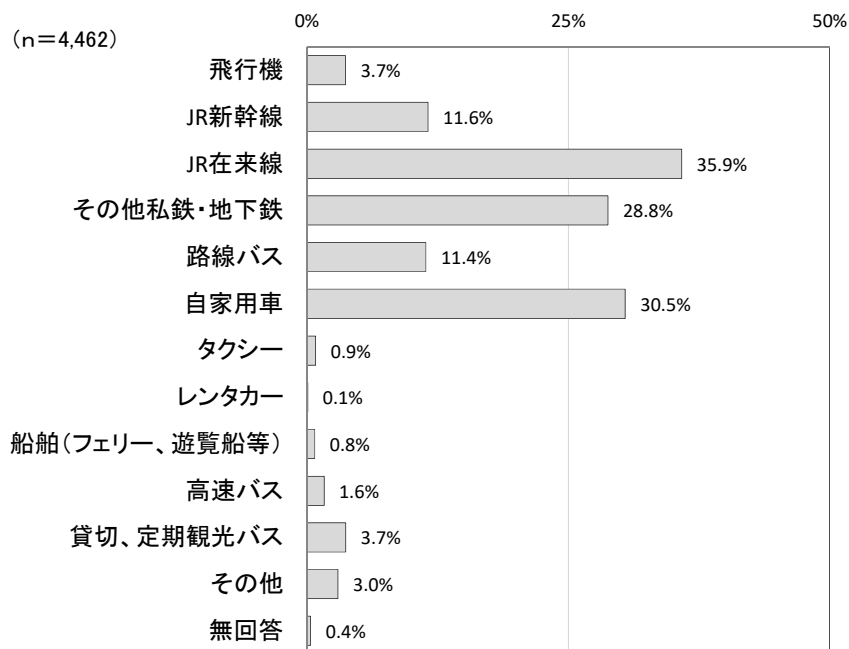
平日	合計 n= 2,210		春季 n= 539		夏季 n= 563		秋季 n= 557		冬季 n= 551	
	回答者数	%	回答者数	%	回答者数	%	回答者数	%	回答者数	%
1 美術館・博物館などの鑑賞	153	6.9%	6	1.1%	54	9.6%	48	8.6%	45	8.2%
2 行祭事・イベントなどの見物	214	9.7%	24	4.5%	102	18.1%	25	4.5%	63	11.4%
3 行祭事・イベントなどに参加	14	0.6%	3	0.6%	6	1.1%	2	0.4%	3	0.5%
4 文化財などの鑑賞（寺社・洋館）	422	19.1%	130	24.1%	73	13.0%	99	17.8%	120	21.8%
5 買物・飲食	1014	45.9%	252	46.8%	224	39.8%	283	50.8%	255	46.3%
6 スポーツ観戦	13	0.6%	2	0.4%	1	0.2%	7	1.3%	3	0.5%
7 スポーツ大会などに参加	1	0.0%	0	0.0%	0	0.0%	0	0.0%	1	0.2%
8 動植物園などの見物	315	14.3%	93	17.3%	64	11.4%	65	11.7%	93	16.9%
9 遊園地・テーマパークなどのレジャー	513	23.2%	110	20.4%	144	25.6%	125	22.4%	134	24.3%
10 仕事（出張、会議等）	49	2.2%	13	2.4%	14	2.5%	14	2.5%	8	1.5%
11 私的な所用（冠婚葬祭、同窓会等）	64	2.9%	19	3.5%	12	2.1%	13	2.3%	20	3.6%
12 横浜が好きだから	27	1.2%	8	1.5%	7	1.2%	6	1.1%	6	1.1%
13 その他	107	4.8%	9	1.7%	8	1.4%	47	8.4%	43	7.8%
14 無回答	46	2.1%	4	0.7%	3	0.5%	25	4.5%	14	2.5%

休日	合計 n= 2,252		春季 n= 565		夏季 n= 561		秋季 n= 558		冬季 n= 568	
	回答者数	%	回答者数	%	回答者数	%	回答者数	%	回答者数	%
1 美術館・博物館などの鑑賞	142	6.3%	10	1.8%	45	8.0%	41	7.3%	46	8.1%
2 行祭事・イベントなどの見物	353	15.7%	107	18.9%	106	18.9%	59	10.6%	81	14.3%
3 行祭事・イベントなどに参加	79	3.5%	25	4.4%	14	2.5%	33	5.9%	7	1.2%
4 文化財などの鑑賞（寺社・洋館）	410	18.2%	91	16.1%	86	15.3%	119	21.3%	114	20.1%
5 買物・飲食	975	43.3%	231	40.9%	234	41.7%	237	42.5%	273	48.1%
6 スポーツ観戦	32	1.4%	7	1.2%	20	3.6%	2	0.4%	3	0.5%
7 スポーツ大会などに参加	5	0.2%	1	0.2%	3	0.5%	1	0.2%	0	0.0%
8 動植物園などの見物	305	13.5%	104	18.4%	74	13.2%	64	11.5%	63	11.1%
9 遊園地・テーマパークなどのレジャー	499	22.2%	118	20.9%	107	19.1%	134	24.0%	140	24.6%
10 仕事（出張、会議等）	37	1.6%	11	1.9%	6	1.1%	12	2.2%	8	1.4%
11 私的な所用（冠婚葬祭、同窓会等）	66	2.9%	11	1.9%	18	3.2%	11	2.0%	26	4.6%
12 横浜が好きだから	62	2.8%	27	4.8%	27	4.8%	4	0.7%	4	0.7%
13 その他	204	9.1%	64	11.3%	28	5.0%	61	10.9%	51	9.0%
14 無回答	47	2.1%	1	0.2%	4	0.7%	31	5.6%	11	1.9%

⑤利用した交通機関／問3（複数回答）

全体では、「JR在来線」が多く、次いで「自家用車」、「その他私鉄・地下鉄」の順となる。
 季節では、春季と秋季で「JR在来線」が多く、夏季と冬季で「自家用車」が多い。
 平日は、「JR在来線」、「その他私鉄・地下鉄」、「自家用車」の順だが、休日は「自家用車」の割合が少し大きくなり、「JR在来線」、「自家用車」、「その他私鉄・地下鉄」の順になる。
 調査地点ごとにみると、よこはま動物園（ズーラシア）で「自家用車」が9割以上と高い割合になっている。

■利用した交通機関



■利用した交通機関上位3項目（調査地点別） 《複数回答》

調査地点		1位		2位		3位	
		交通機関	%	交通機関	%	交通機関	%
①	ランドマークタワースカイガーデン n= 418	JR在来線	45.0%	その他私鉄・地下鉄	38.3%	JR新幹線	21.5%
②	横浜赤レンガパーク n= 446	JR在来線	33.2%	その他私鉄・地下鉄	29.1%	自家用車	21.3%
③	よこはまコスモワールド n= 426	JR在来線	47.4%	その他私鉄・地下鉄	35.4%	自家用車	21.1%
④	山下公園 n= 454	その他私鉄・地下鉄	39.0%	JR在来線	32.4%	自家用車	19.6%
⑤	横浜中華街 n= 434	JR在来線	46.1%	その他私鉄・地下鉄	31.8%	自家用車	22.4%
⑥	港の見える丘公園 n= 480	その他私鉄・地下鉄	41.0%	JR在来線	34.6%	JR新幹線	17.9%
⑦	三溪園 n= 421	路線バス	53.0%	JR在来線	39.7%	自家用車	29.5%
⑧	横浜・八景島シーパラダイス n= 480	自家用車	59.2%	その他私鉄・地下鉄	34.0%	JR在来線	25.6%
⑨	新横浜ラーメン博物館 n= 431	JR在来線	54.8%	自家用車	23.0%	JR新幹線	14.8%
⑩	よこはま動物園（ズーラシア） n= 472	自家用車	81.1%	路線バス	12.3%	その他私鉄・地下鉄	10.6%

■利用した交通機関（季節別） 《複数回答》

	合計 n= 4,462		春季 n= 1,104		夏季 n= 1,124		秋季 n= 1,115		冬季 n= 1,119	
	回答者数	%	回答者数	%	回答者数	%	回答者数	%	回答者数	%
1 飛行機	165	3.7%	39	3.5%	45	4.0%	39	3.5%	42	3.8%
2 JR新幹線	517	11.6%	100	9.1%	129	11.5%	143	12.8%	145	13.0%
3 JR在来線	1600	35.9%	469	42.5%	376	33.5%	407	36.5%	348	31.1%
4 その他私鉄・地下鉄	1285	28.8%	371	33.6%	260	23.1%	358	32.1%	296	26.5%
5 路線バス	508	11.4%	130	11.8%	150	13.3%	113	10.1%	115	10.3%
6 自家用車	1359	30.5%	268	24.3%	395	35.1%	324	29.1%	372	33.2%
7 タクシー	38	0.9%	18	1.6%	5	0.4%	3	0.3%	12	1.1%
8 レンタカー	4	0.1%	0	0.0%	1	0.1%	3	0.3%	0	0.0%
9 船舶（フェリー、遊覧船等）	34	0.8%	11	1.0%	7	0.6%	10	0.9%	6	0.5%
10 高速バス	73	1.6%	14	1.3%	22	2.0%	17	1.5%	20	1.8%
11 貸切、定期観光バス	166	3.7%	55	5.0%	33	2.9%	35	3.1%	43	3.8%
12 その他	133	3.0%	32	2.9%	47	4.2%	31	2.8%	23	2.1%
13 無回答	16	0.4%	3	0.3%	0	0.0%	10	0.9%	3	0.3%

平日	合計 n= 2,210		春季 n= 539		夏季 n= 563		秋季 n= 557		冬季 n= 551	
	回答者数	%	回答者数	%	回答者数	%	回答者数	%	回答者数	%
1 飛行機	75	3.4%	24	4.5%	22	3.9%	12	2.2%	17	3.1%
2 JR新幹線	239	10.8%	44	8.2%	56	9.9%	71	12.7%	68	12.3%
3 JR在来線	801	36.2%	251	46.6%	189	33.6%	191	34.3%	170	30.9%
4 その他私鉄・地下鉄	679	30.7%	211	39.1%	128	22.7%	173	31.1%	167	30.3%
5 路線バス	285	12.9%	74	13.7%	81	14.4%	66	11.8%	64	11.6%
6 自家用車	619	28.0%	101	18.7%	188	33.4%	157	28.2%	173	31.4%
7 タクシー	15	0.7%	9	1.7%	2	0.4%	1	0.2%	3	0.5%
8 レンタカー	2	0.1%	0	0.0%	0	0.0%	2	0.4%	0	0.0%
9 船舶（フェリー、遊覧船等）	18	0.8%	7	1.3%	3	0.5%	6	1.1%	2	0.4%
10 高速バス	30	1.4%	7	1.3%	8	1.4%	6	1.1%	9	1.6%
11 貸切、定期観光バス	77	3.5%	38	7.1%	9	1.6%	13	2.3%	17	3.1%
12 その他	64	2.9%	7	1.3%	23	4.1%	18	3.2%	16	2.9%
13 無回答	8	0.4%	3	0.6%	0	0.0%	3	0.5%	2	0.4%

休日	合計 n= 2,252		春季 n= 565		夏季 n= 561		秋季 n= 558		冬季 n= 568	
	回答者数	%	回答者数	%	回答者数	%	回答者数	%	回答者数	%
1 飛行機	90	4.0%	15	2.7%	23	4.1%	27	4.8%	25	4.4%
2 JR新幹線	278	12.3%	56	9.9%	73	13.0%	72	12.9%	77	13.6%
3 JR在来線	799	35.5%	218	38.6%	187	33.3%	216	38.7%	178	31.3%
4 その他私鉄・地下鉄	606	26.9%	160	28.3%	132	23.5%	185	33.2%	129	22.7%
5 路線バス	223	9.9%	56	9.9%	69	12.3%	47	8.4%	51	9.0%
6 自家用車	740	32.9%	167	29.6%	207	36.9%	167	29.9%	199	35.0%
7 タクシー	23	1.0%	9	1.6%	3	0.5%	2	0.4%	9	1.6%
8 レンタカー	2	0.1%	0	0.0%	1	0.2%	1	0.2%	0	0.0%
9 船舶（フェリー、遊覧船等）	16	0.7%	4	0.7%	4	0.7%	4	0.7%	4	0.7%
10 高速バス	43	1.9%	7	1.2%	14	2.5%	11	2.0%	11	1.9%
11 貸切、定期観光バス	89	4.0%	17	3.0%	24	4.3%	22	3.9%	26	4.6%
12 その他	69	3.1%	25	4.4%	24	4.3%	13	2.3%	7	1.2%
13 無回答	8	0.4%	0	0.0%	0	0.0%	7	1.3%	1	0.2%

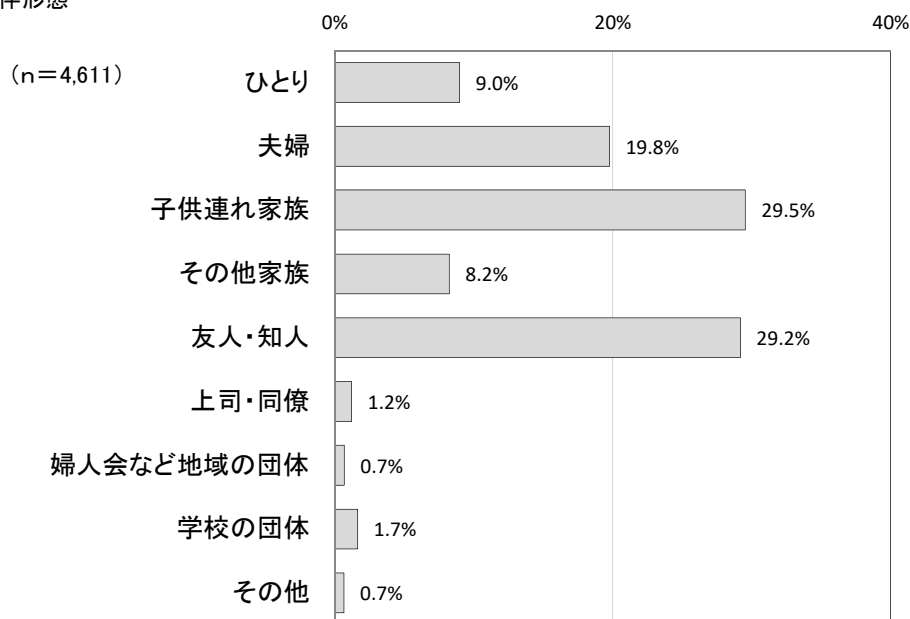
⑥同伴形態／問 4

年間を通して、「子供連れ家族」と「友人・知人」が多い。

平日は、「友人・知人」、「子供連れ家族」の順となり、休日では、「子供連れ家族」、「友人・知人」の順となり、年間を通して、「子供連れ家族」が最も多い。

調査地点別にみると、「よこはま動物園（ズーラシア）」と「横浜・八景島シーパラダイス」では「子供連れ家族」の割合が高くなっている。

■同伴形態



■同伴形態上位3項目（調査地点別）

調査地点	1位		2位		3位	
	同伴形態	%	同伴形態	%	同伴形態	%
① ランドマークタワースカイガーデン n= 418	友人・知人	27.8%	夫婦	24.2%	子供連れ家族	17.9%
② 横浜赤レンガパーク n= 446	友人・知人	37.7%	夫婦	20.9%	ひとり	17.0%
③ よこはまコスモワールド n= 426	子供連れ家族	54.5%	友人・知人	33.3%	夫婦	4.7%
④ 山下公園 n= 454	友人・知人	38.3%	夫婦	25.6%	子供連れ家族	17.0%
⑤ 横浜中華街 n= 434	友人・知人	38.9%	夫婦	20.7%	子供連れ家族	20.5%
⑥ 港の見える丘公園 n= 480	夫婦	31.7%	友人・知人	29.6%	その他家族 (両親や兄弟など)	14.0%
⑦ 三溪園 n= 421	夫婦	33.3%	友人・知人	26.6%	ひとり	18.3%
⑧ 横浜・八景島シーパラダイス n= 480	子供連れ家族	67.1%	友人・知人	17.9%	夫婦	9.0%
⑨ 新横浜ラーメン博物館 n= 431	友人・知人	35.3%	夫婦	22.3%	子供連れ家族	14.4%
⑩ よこはま動物園（ズーラシア） n= 472	子供連れ家族	69.1%	その他家族 (両親や兄弟など)	8.7%	友人・知人	8.7%

■同伴形態（季節別）

聞き取り	合計		春季		夏季		秋季		冬季	
	回答者数	%	回答者数	%	回答者数	%	回答者数	%	回答者数	%
全体	4,461	100.0%	1,104	100.0%	1,123	100.0%	1,115	100.0%	1,119	100.0%
1 ひとり	401	9.0%	76	6.9%	146	13.0%	97	8.7%	82	7.3%
2 夫婦	882	19.8%	240	21.7%	190	16.9%	219	19.6%	233	20.8%
3 子供連れ家族	1,318	29.5%	271	24.5%	408	36.3%	288	25.8%	351	31.4%
4 その他家族	368	8.2%	73	6.6%	83	7.4%	101	9.1%	111	9.9%
5 友人・知人	1,302	29.2%	374	33.9%	271	24.1%	359	32.2%	298	26.6%
6 上司・同僚	55	1.2%	10	0.9%	10	0.9%	17	1.5%	18	1.6%
7 婦人会など地域の団体	31	0.7%	14	1.3%	5	0.4%	10	0.9%	2	0.2%
8 学校の団体	74	1.7%	37	3.4%	8	0.7%	14	1.3%	15	1.3%
9 その他	30	0.7%	9	0.8%	2	0.2%	10	0.9%	9	0.8%

平日	合計		春季		夏季		秋季		冬季	
	回答者数	%	回答者数	%	回答者数	%	回答者数	%	回答者数	%
全体	2,210	100.0%	539	100.0%	563	100.0%	557	100.0%	551	100.0%
1 ひとり	216	9.8%	32	5.9%	80	14.2%	51	9.2%	53	9.6%
2 夫婦	475	21.5%	141	26.2%	88	15.6%	115	20.6%	131	23.8%
3 子供連れ家族	548	24.8%	81	15.0%	203	36.1%	111	19.9%	153	27.8%
4 その他家族	165	7.5%	41	7.6%	34	6.0%	51	9.2%	39	7.1%
5 友人・知人	701	31.7%	197	36.5%	149	26.5%	198	35.5%	157	28.5%
6 上司・同僚	27	1.2%	5	0.9%	4	0.7%	11	2.0%	7	1.3%
7 婦人会など地域の団体	15	0.7%	9	1.7%	2	0.4%	3	0.5%	1	0.2%
8 学校の団体	48	2.2%	28	5.2%	2	0.4%	13	2.3%	5	0.9%
9 その他	15	0.7%	5	0.9%	1	0.2%	4	0.7%	5	0.9%

休日	合計		春季		夏季		秋季		冬季	
	回答者数	%	回答者数	%	回答者数	%	回答者数	%	回答者数	%
全体	2,251	100.0%	565	100.0%	560	100.0%	558	100.0%	568	100.0%
1 ひとり	185	8.2%	44	7.8%	66	11.8%	46	8.2%	29	5.1%
2 夫婦	407	18.1%	99	17.5%	102	18.2%	104	18.6%	102	18.0%
3 子供連れ家族	770	34.2%	190	33.6%	205	36.6%	177	31.7%	198	34.9%
4 その他家族	203	9.0%	32	5.7%	49	8.8%	50	9.0%	72	12.7%
5 友人・知人	601	26.7%	177	31.3%	122	21.8%	161	28.9%	141	24.8%
6 上司・同僚	28	1.2%	5	0.9%	6	1.1%	6	1.1%	11	1.9%
7 婦人会など地域の団体	16	0.7%	5	0.9%	3	0.5%	7	1.3%	1	0.2%
8 学校の団体	26	1.2%	9	1.6%	6	1.1%	1	0.2%	10	1.8%
9 その他	15	0.7%	4	0.7%	1	0.2%	6	1.1%	4	0.7%

⑦日帰り・宿泊の別／問5（複数回答）

全体を通して、「日帰り」が7割を超えて多い。

「横浜市内泊」をみると、平日では、夏季に宿泊する割合が多く、休日では秋季に宿泊する割合が多い。

■日帰り・宿泊の別（季節別）

聞き取り	合計		春季		夏季		秋季		冬季	
	回答者数	%	回答者数	%	回答者数	%	回答者数	%	回答者数	%
全体	4,462	100.0%	1,104	100.0%	1,124	100.0%	1,115	100.0%	1,119	100.0%
1 日帰り	3,347	75.0%	890	80.6%	794	70.6%	811	72.7%	852	76.1%
2 横浜市内で宿泊	800	17.9%	146	13.2%	247	22.0%	222	19.9%	185	16.5%
3 横浜市内外で宿泊	315	7.1%	68	6.2%	83	7.4%	82	7.4%	82	7.3%

平日	合計		春季		夏季		秋季		冬季	
	回答者数	%	回答者数	%	回答者数	%	回答者数	%	回答者数	%
全体	2,210	100.0%	539	100.0%	563	100.0%	557	100.0%	551	100.0%
1 日帰り	1,673	75.7%	434	80.5%	399	70.9%	418	75.0%	422	76.6%
2 横浜市内で宿泊	385	17.4%	71	13.2%	130	23.1%	96	17.2%	88	16.0%
3 横浜市内外で宿泊	152	6.9%	34	6.3%	34	6.0%	43	7.7%	41	7.4%

休日	合計		春季		夏季		秋季		冬季	
	回答者数	%	回答者数	%	回答者数	%	回答者数	%	回答者数	%
全体	2,252	100.0%	565	100.0%	561	100.0%	558	100.0%	568	100.0%
1 日帰り	1,674	74.3%	456	80.7%	395	70.4%	393	70.4%	430	75.7%
2 横浜市内で宿泊	415	18.4%	75	13.3%	117	20.9%	126	22.6%	97	17.1%
3 横浜市内外で宿泊	163	7.2%	34	6.0%	49	8.7%	39	7.0%	41	7.2%

※春の調査で両方（横浜市内＋横浜市内外）で宿泊したと回答した数は10（平日9、休日1）となっている。
 ※夏の調査で両方（横浜市内＋横浜市内外）で宿泊したと回答した数は22（平日15、休日7）となっている。
 ※秋の調査で両方（横浜市内＋横浜市内外）で宿泊したと回答した数は18（平日5、休日13）となっている。
 ※冬の調査で両方（横浜市内＋横浜市内外）で宿泊したと回答した数は23（平日12、休日11）となっている。

⑧来訪形態／問6

年間を通して、「個人旅行」が9割を超えて多く、季節の変動は少ない。
季節別にみると、春季の平日で、「団体旅行」の割合がやや高くなっている。

■来訪形態（季節別）

聞き取り	合計		春季		夏季		秋季		冬季	
	回答者数	%	回答者数	%	回答者数	%	回答者数	%	回答者数	%
全体	4,383	100.0%	1,104	100.0%	1,111	100.0%	1,107	100.0%	1,061	100.0%
1 個人旅行	4,097	93.5%	1,009	91.4%	1,062	95.6%	1,049	94.8%	977	92.1%
2 フリープラン型パッケージ旅行	86	2.0%	25	2.3%	18	1.6%	17	1.5%	26	2.5%
3 観光ツアー型パッケージ旅行	62	1.4%	14	1.3%	6	0.5%	11	1.0%	31	2.9%
4 団体旅行	138	3.1%	56	5.1%	25	2.3%	30	2.7%	27	2.5%

平日	合計		春季		夏季		秋季		冬季	
	回答者数	%	回答者数	%	回答者数	%	回答者数	%	回答者数	%
全体	2,145	100.0%	539	100.0%	556	100.0%	554	100.0%	496	100.0%
1 個人旅行	2,009	93.7%	484	89.8%	539	96.9%	528	95.3%	458	92.3%
2 フリープラン型パッケージ旅行	38	1.8%	9	1.7%	8	1.4%	6	1.1%	15	3.0%
3 観光ツアー型パッケージ旅行	25	1.2%	6	1.1%	2	0.4%	5	0.9%	12	2.4%
4 団体旅行	73	3.4%	40	7.4%	7	1.3%	15	2.7%	11	2.2%

休日	合計		春季		夏季		秋季		冬季	
	回答者数	%	回答者数	%	回答者数	%	回答者数	%	回答者数	%
全体	2,238	100.0%	565	100.0%	555	100.0%	553	100.0%	565	100.0%
1 個人旅行	2,088	93.3%	525	92.9%	523	94.2%	521	94.2%	519	91.9%
2 フリープラン型パッケージ旅行	48	2.1%	16	2.8%	10	1.8%	11	2.0%	11	1.9%
3 観光ツアー型パッケージ旅行	37	1.7%	8	1.4%	4	0.7%	6	1.1%	19	3.4%
4 団体旅行	65	2.9%	16	2.8%	18	3.2%	15	2.7%	16	2.8%

⑨消費金額／問7

日帰り：7,615円（市外宿泊含む）

宿泊（市内）：25,164円

宿泊（市内）、日帰り（市外宿泊含む）ともに、夏季が高くなっている。

■消費動向

	全体	春季	夏季	秋季	冬季
全体	10,874円	10,207円	12,184円	10,602円	9,795円
日帰り（市外宿泊を含む）	7,615円	7,967円	8,226円	7,287円	6,995円
宿泊（市内）	25,164円	25,291円	27,230円	23,940円	23,433円

⑩滞在時間、立ち寄り箇所数、／問5・問8

日帰りの滞在時間は平均 5.1 時間となっている。

季節別にみると、秋季の滞在時間が多く、春季の滞在時間は少ない。

宿泊（市内）の平均泊数は約 1.25 泊となっている。

立ち寄り箇所数は、「日帰り（市外宿泊を含む）」が 2.05 箇所、「宿泊（市内）」が 3.05 箇所となった。

季節別にみると、「日帰り（市外宿泊を含む）」では、夏季が 2.15 箇所と多く、「宿泊（市内）」では、秋季が 3.26 箇所と特に多くなった。

■滞在時間、宿泊数

	全体	春季	夏季	秋季	冬季
日帰り（市外宿泊を含む）	5.1 時間	4.7 時間	5.2 時間	5.4 時間	5.1 時間
宿泊（市内）	1.25 泊	1.25 泊	1.30 泊	1.19 泊	1.28 泊

■立ち寄り箇所数

	全体	春季	夏季	秋季	冬季
全体	2.23 箇所	2.08 箇所	2.36 箇所	2.34 箇所	2.15 箇所
日帰り（市外宿泊を含む）	2.05 箇所	1.96 箇所	2.15 箇所	2.11 箇所	2.00 箇所
宿泊（市内）	3.05 箇所	2.81 箇所	3.12 箇所	3.26 箇所	2.89 箇所

⑪訪問回数／問9

市外からの訪問回数では、「10回以上」が最も多く、3割以上となった。
調査地点別にみると、横浜・八景島シーパラダイスが最もリピーターが多く、5割以上がリピーターとなった。

■訪問回数（季節別）

聞き取り		合計		春季		夏季		秋季		冬季	
		回答者数	%	回答者数	%	回答者数	%	回答者数	%	回答者数	%
全体		4,462	100.0%	1,104	100.0%	1,124	100.0%	1,115	100.0%	1,119	100.0%
1	初めて	350	7.8%	77	7.0%	108	9.6%	90	8.1%	75	6.7%
2	2回目	324	7.3%	80	7.2%	85	7.6%	81	7.3%	78	7.0%
3	3～9回目	1,224	27.4%	297	26.9%	330	29.4%	287	25.7%	310	27.7%
4	10回以上	1,525	34.2%	340	30.8%	358	31.9%	406	36.4%	421	37.6%
5	横浜市内	1,007	22.6%	294	26.6%	240	21.4%	239	21.4%	234	20.9%
6	無回答	32	0.7%	16	1.4%	3	0.3%	12	1.1%	1	0.1%

平日		合計		春季		夏季		秋季		冬季	
		回答者数	%	回答者数	%	回答者数	%	回答者数	%	回答者数	%
全体		2,210	100.0%	539	100.0%	563	100.0%	557	100.0%	551	100.0%
1	初めて	175	7.9%	35	6.5%	56	9.9%	46	8.3%	38	6.9%
2	2回目	152	6.9%	34	6.3%	43	7.6%	43	7.7%	32	5.8%
3	3～9回目	610	27.6%	152	28.2%	165	29.3%	145	26.0%	148	26.9%
4	10回以上	768	34.8%	180	33.4%	169	30.0%	194	34.8%	225	40.8%
5	横浜市内	491	22.2%	131	24.3%	127	22.6%	126	22.6%	107	19.4%
6	無回答	14	0.6%	7	1.3%	3	0.5%	3	0.5%	1	0.2%

休日		合計		春季		夏季		秋季		冬季	
		回答者数	%	回答者数	%	回答者数	%	回答者数	%	回答者数	%
全体		2,252	100.0%	565	100.0%	561	100.0%	558	100.0%	568	100.0%
1	初めて	175	7.8%	42	7.4%	52	9.3%	44	7.9%	37	6.5%
2	2回目	172	7.6%	46	8.1%	42	7.5%	38	6.8%	46	8.1%
3	3～9回目	614	27.3%	145	25.7%	165	29.4%	142	25.4%	162	28.5%
4	10回以上	757	33.6%	160	28.3%	189	33.7%	212	38.0%	196	34.5%
5	横浜市内	516	22.9%	163	28.8%	113	20.1%	113	20.3%	127	22.4%
6	無回答	18	0.8%	9	1.6%	0	0.0%	9	1.6%	0	0.0%

2. 主要公園歩行者流動量等調査

(1) 調査目的

観光集客実人数算出のための係数を算出するために、主要公園歩行者流動量調査を行った。市内でも観光客の立寄り率が高い調査地4か所（山下公園、港の見える丘公園、横浜中華街、横浜赤レンガ倉庫）の歩行者及び自転車の流動量を計測し、近隣駐車場利用者数等により補正を行い、それぞれの調査地の年間来訪者数を推計した。

(2) 調査方式

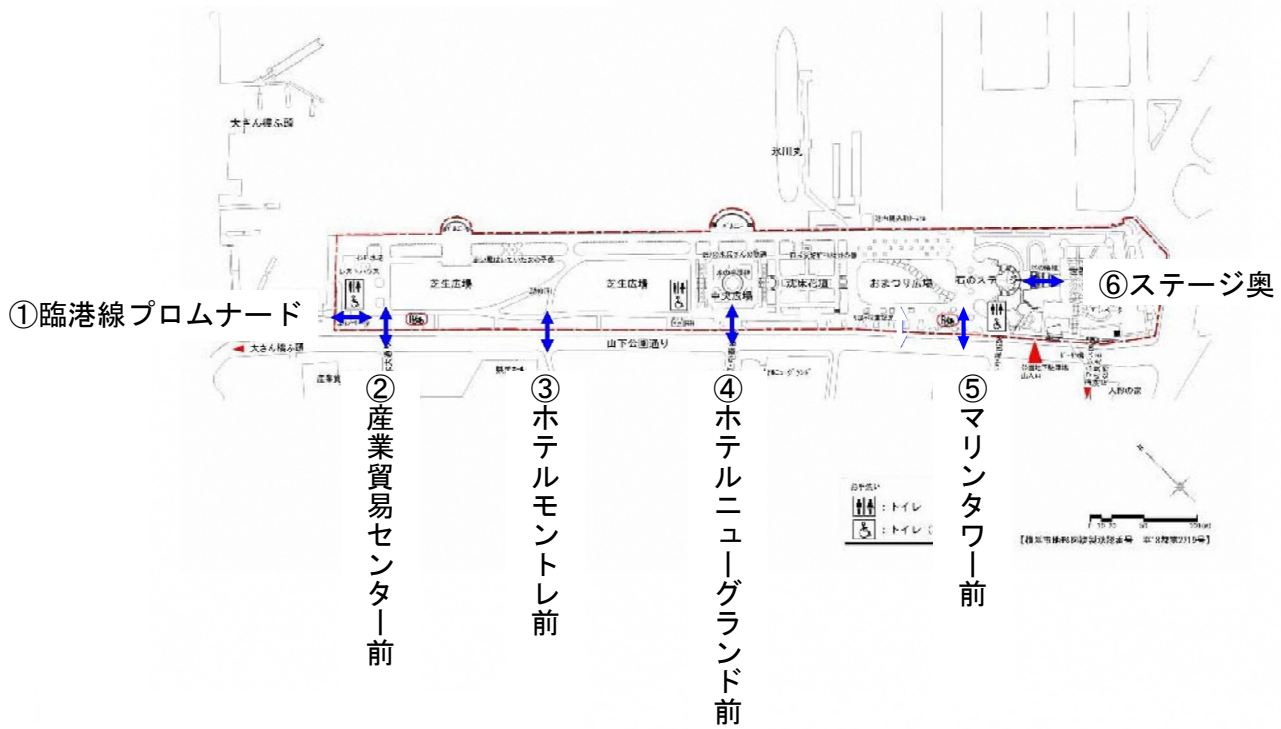
山下公園（調査ポイント：6ヶ所）、港の見える丘公園（調査ポイント：4ヶ所）、中華街（調査ポイント：4ヶ所）、赤レンガパーク（調査ポイント：4ヶ所）に調査員を配置し、当該入口を通る歩行者及び自転車を方面別・入出場別に計測した。

(3) 調査期間

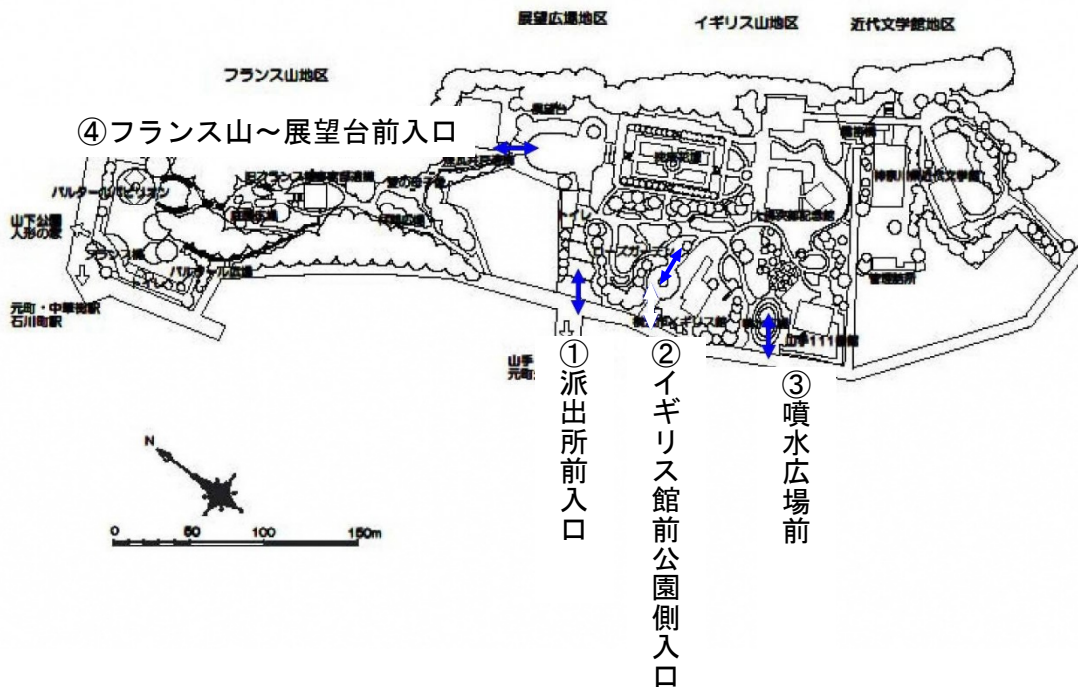
平日：令和元年10月2日（水）朝8時から夜10時まで（14時間）晴れ
最高気温 29.2℃ 最低気温 20.9℃
休日：令和元年10月6日（日）朝8時から夜10時まで（14時間）曇り時々雨
最高気温 22.2℃ 最低気温 21.9℃

(4) 調査地点

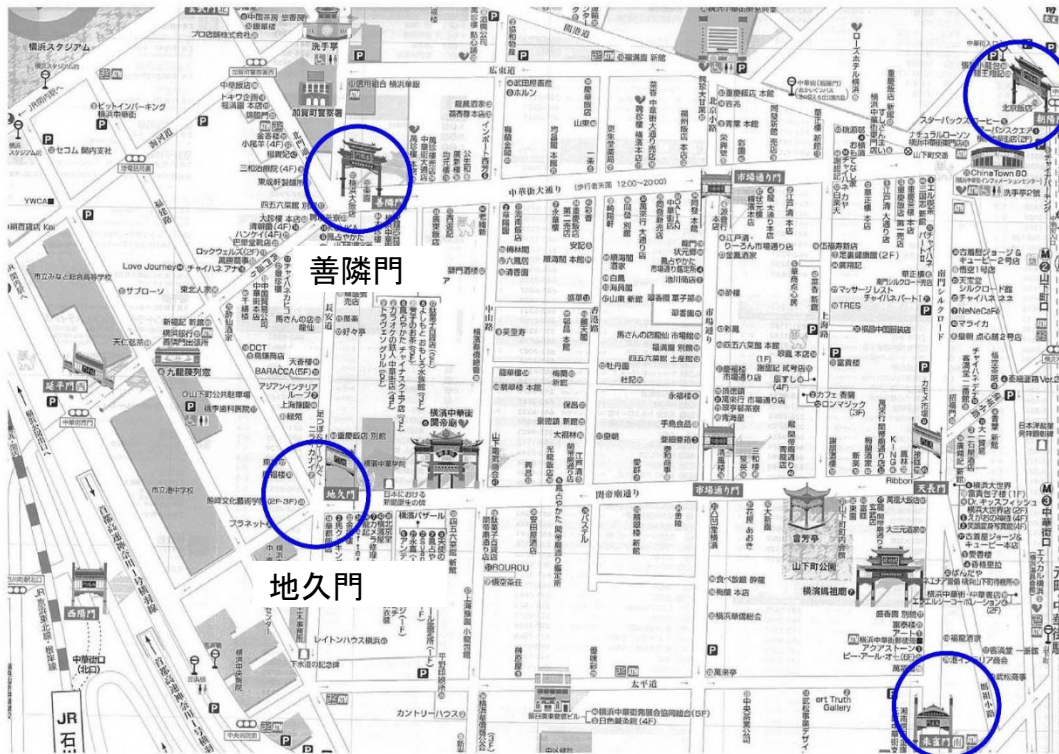
ア. 山下公園



イ. 港の見える丘公園



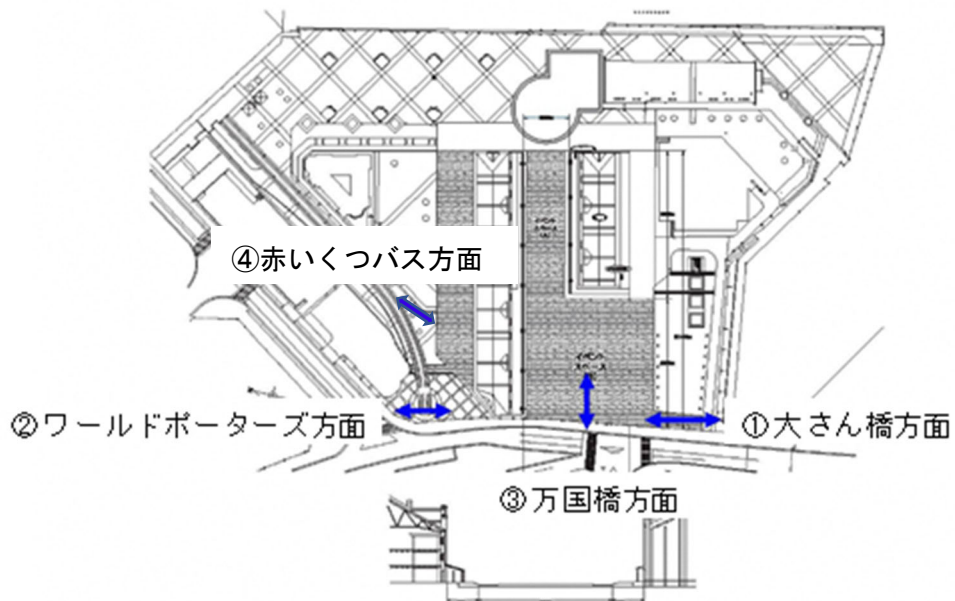
ウ. 中華街



朝陽門

朱雀門

エ. 赤レンガパーク

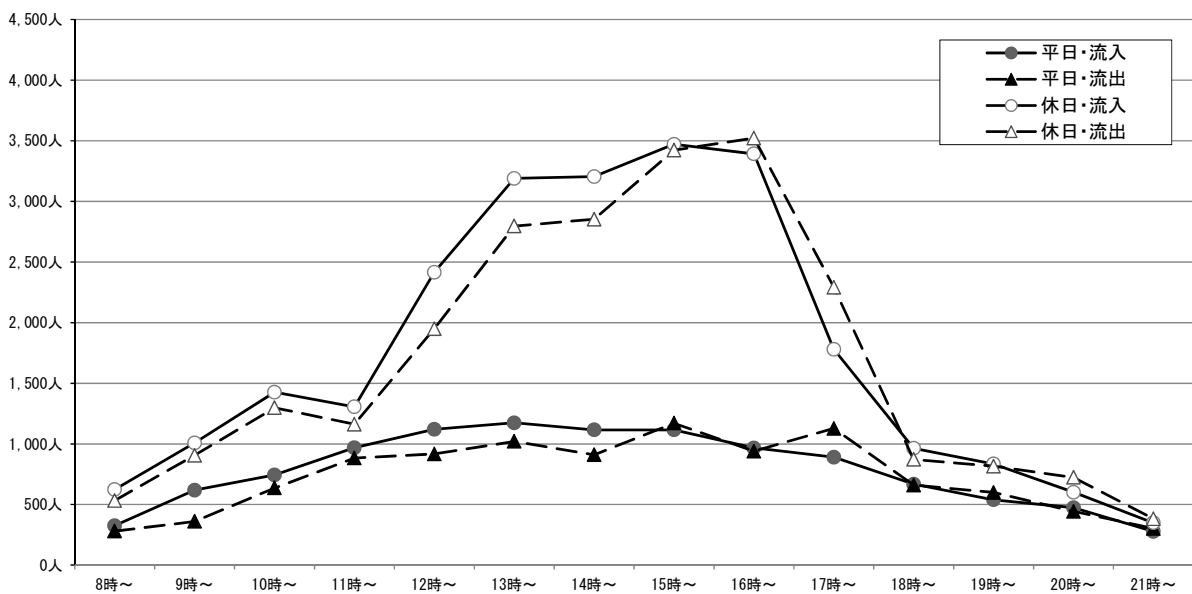


(5) 調査結果

ア 山下公園

- ・平日の流入は、13時台の1,174人が最も多く、流出は15時台の1,171人が最も多い。全体的に大きな変動はない。
- ・休日の流入ピークは、15時台の流入で3,471人となっている。流出ピークは15～16時台に3,500人程度となっている。
- ・平日休日ともに、流入はホテルニューグランド前が多く、流出は臨港線プロムナード方面が最も多い。

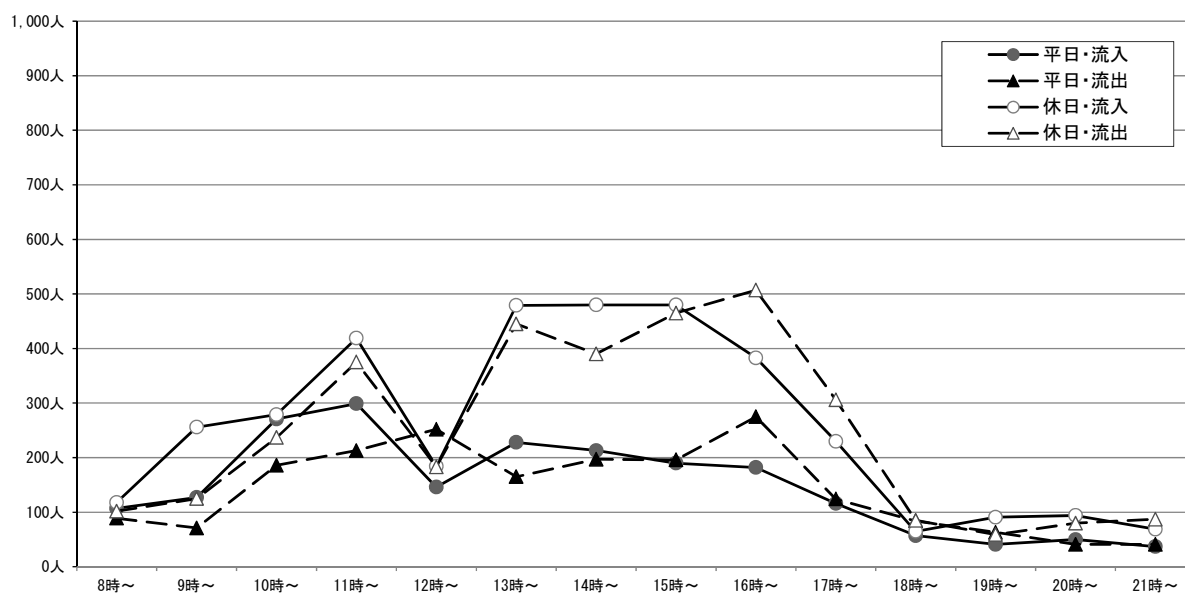
■平日・休日の流入・流出（山下公園）



イ 港の見える丘公園

- ・平日の流入は、11 時台に 299 人が最も多く、流出は、16 時台の 275 人となった。
- ・休日は、13 時から 15 時の間に、480 人程度の流入ピークがあり、流出ピークは 15 時から 16 時台で 500 人程度の流出がある。
- ・平日、休日とも大きな流入・流出があるのは派出所前入口となった。

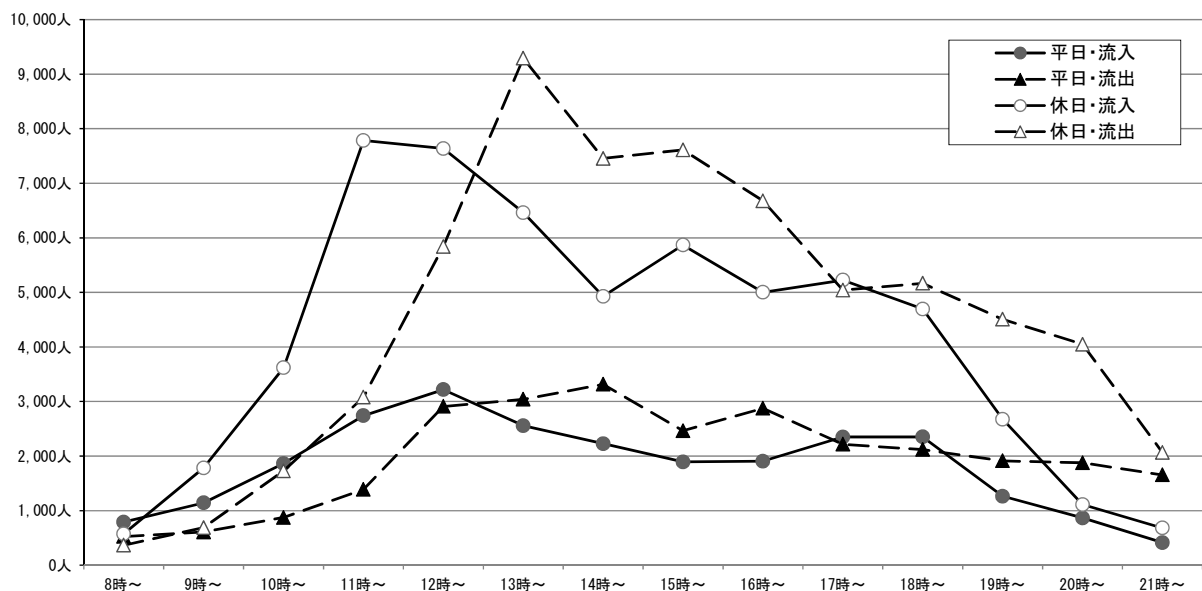
■平日・休日の流入・流出（港の見える丘公園）



ウ 中華街

- ・平日の流入は、昼間と夕方に2回の流入のピークはあるが、12時台の流入が最も多く、3,000人以上となった。夕方のピークは、17時台から18時台で2,300人程度となった。
- ・平日の流出は、13時台から14時台となり、3,000人以上のピークがある。
- ・休日は、時間帯による変化が大きく、流入のピークは11時台から12時台となり、7,000人以上の流入がある。
- ・流出のピークは、13時台に9,000人以上の流出がある。
- ・平日・休日ともに、流入・流出は善隣門と朝陽門が多い。休日では、朝陽門は12時台に4,000人以上の流入があり、善隣門は13時台に4,700人程度の流出がある。

■平日・休日の流入・流出（中華街）



エ 赤レンガパーク

- ・平日は、一日を通してあまり変化はなく、流入・流出ともに16時台が最も多く、1,000人程度のピークを迎える。
- ・休日の流入は、12時台と16時台に約4,500人程度の流入がある。流出は、14時～16時台に5,000人程度のピークがある。
- ・平日・休日ともに、流入は万国橋方面が最も多く、流出はワールドポーターズ方面が多くなっている。

■平日・休日の流入・流出（赤レンガパーク）

