

## 第3章

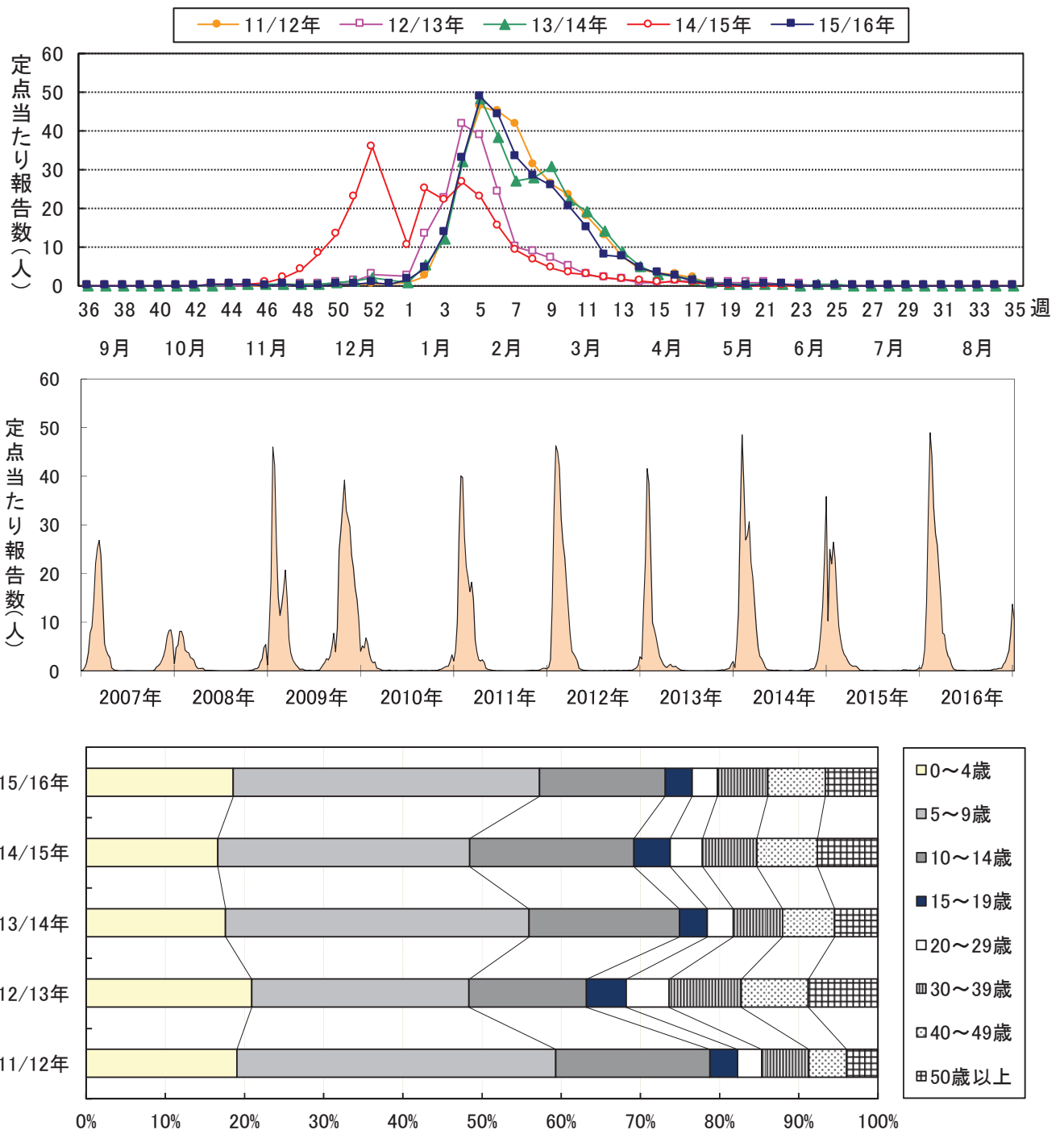
五類感染症(定点把握対象)報告状況

# 1. インフルエンザ定点把握対象感染症

## (1) インフルエンザ (Influenza)

インフルエンザウイルスにはA、B、Cの3つの型があり、流行を起こすのはA型とB型です。高齢者や免疫不全者では二次的な呼吸器感染症も知られ、小児では急速に悪化する急性脳症の報告がみられる重要な疾患です。病原体定点からの検体については、ウイルス分離や遺伝子診断法(リアルタイム-PCR)を行い、塩基配列を確認し、変異や耐性の監視を行っています。医療機関では、迅速で簡便な抗原検出キットも広く用いられています。

2015/2016 シーズンは、2016年1月上旬から流行開始になり、2月上旬にピークとなる定点当たり48.93を記録しました。流行曲線は、流行入りが年明けになった2011/2012シーズンと近似しています。また、流行曲線の二峰性はみられませんが、抗原検出キットの型別占有率では流行当初からA型優位で、流行後半にB型優勢となり、シーズン全体のB型占有率は49.2%と、約半数を占めました。年齢層別では、10歳未満の群が半数以上を占めました。

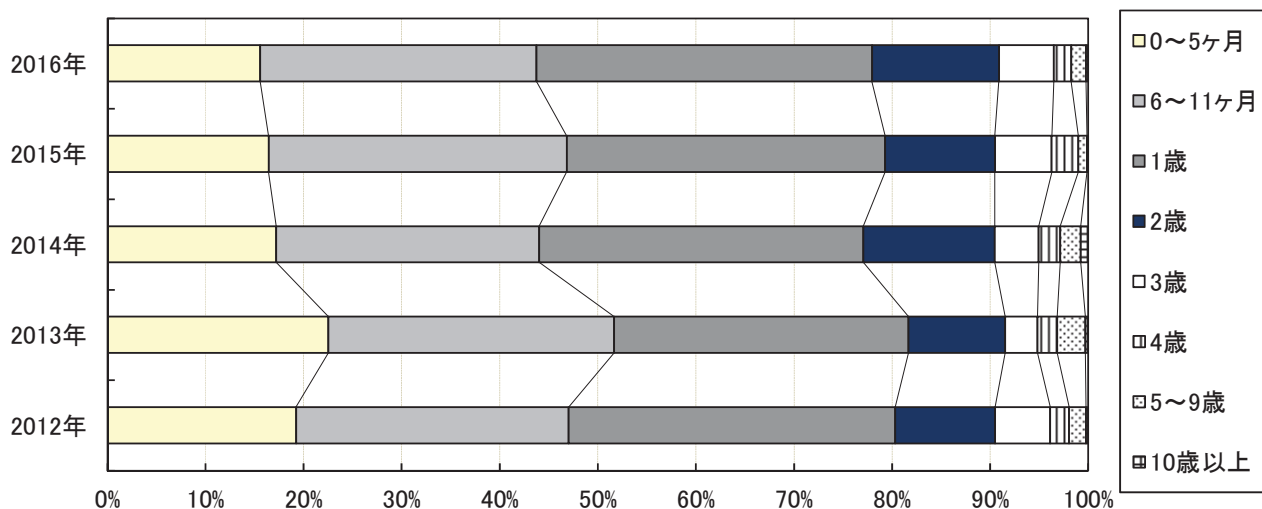
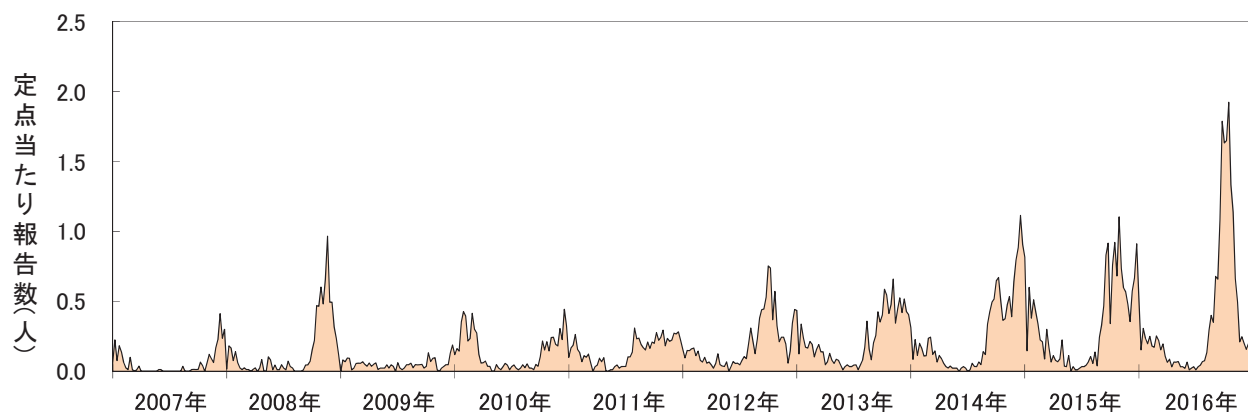
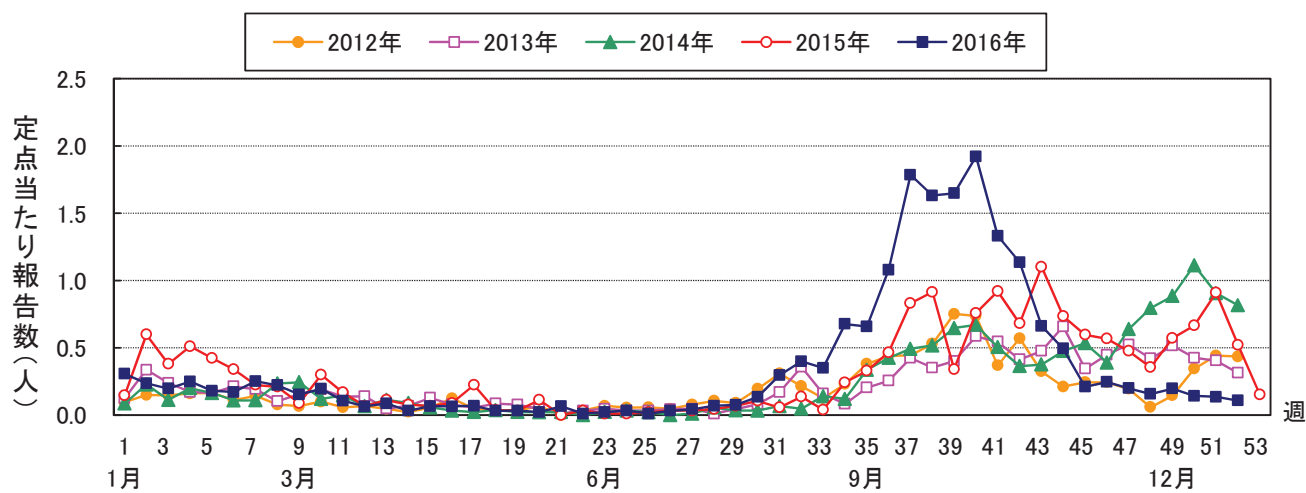


## 2. 小児科定点把握対象感染症

### (1) RS ウイルス (Respiratory Syncytial Virus: RSV) 感染症

インフルエンザと並ぶ小児の重要な冬季の急性呼吸器感染症です。飛沫感染ないし接触感染で、生後1歳までに半数以上が、2歳までにほぼ100%が初感染を受けますが、終生免疫は獲得されません。新生児や乳幼児、または免疫力の低下で重症化しやすく、乳幼児の肺炎の約半数、細気管支炎の50～90%がRSV感染症と報告されています。合併症として無呼吸、ADH 分泌異常症候群、急性脳症等があります。

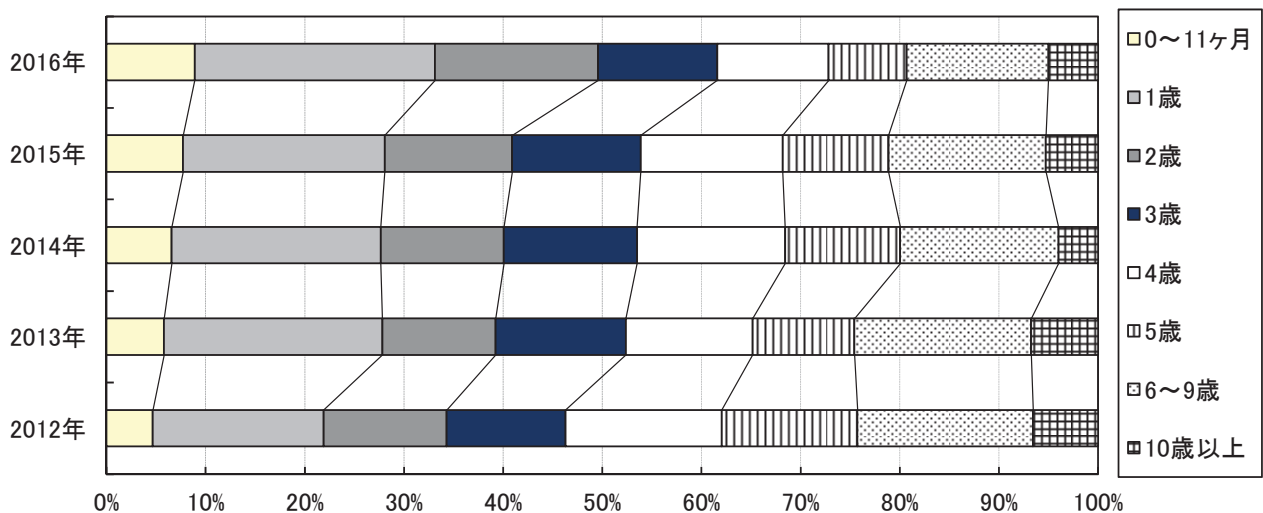
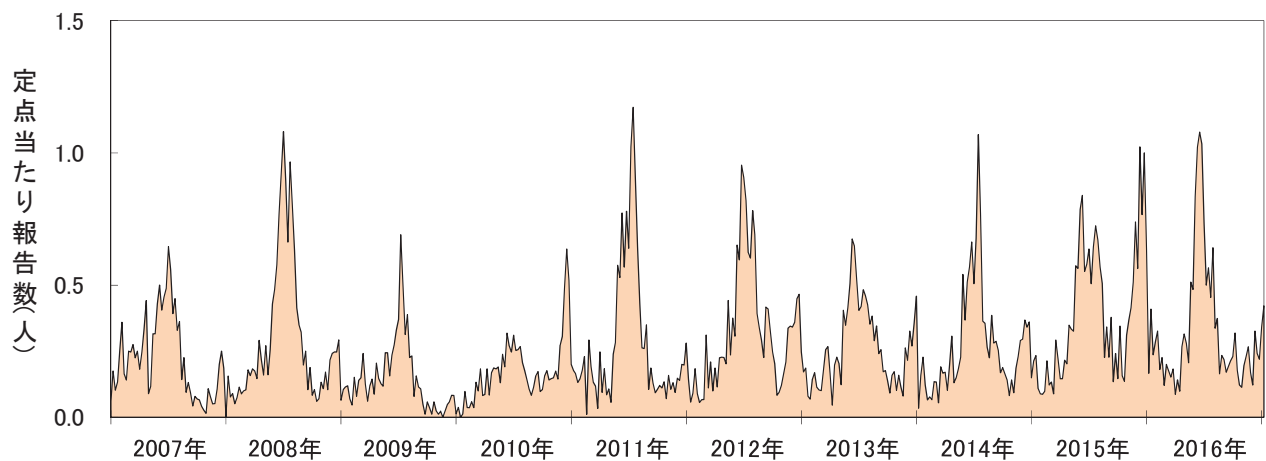
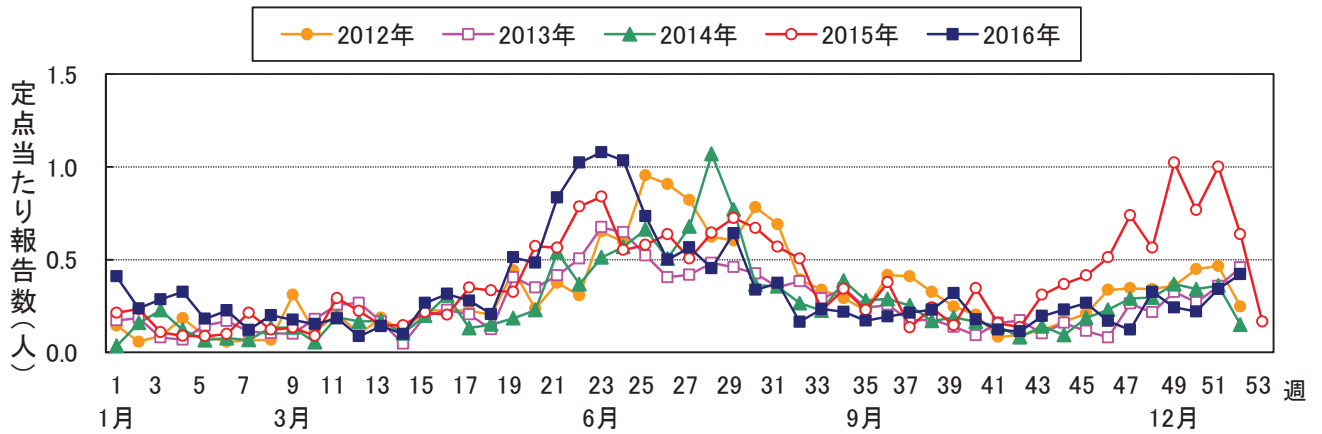
2016年は、8月頃から10月頃にかけて大きな流行がありました。特に9月上旬から10月上旬にかけては定点あたり1.50を上回る流行となり、第40週は調査開始(2003年第45週)以来最高となる1.92を記録しました。年齢分布に大きな変化はなく、例年2歳以下が90%以上を占め、ほとんどが10歳未満の報告です。



## (2) 咽頭結膜熱(Pharyngo Conjunctival Fever:PCF)

発熱、咽頭炎、眼症状を主症状とする小児の急性ウイルス感染症で、数種の血清型のアデノウイルスによる感染症です。アデノウイルスは51種の血清型が知られていますが、PCFの流行を起こすのは、多くは3型、4型、7型であり、時に2型、11型、14型も見られます。特に7型は、基礎疾患のある小児や高齢者で重症化することもあります。ウイルスは通年で検出されていますが、疾患としては通常夏期に流行が見られます。プールを介した流行が見られることからプール熱とも呼ばれています。

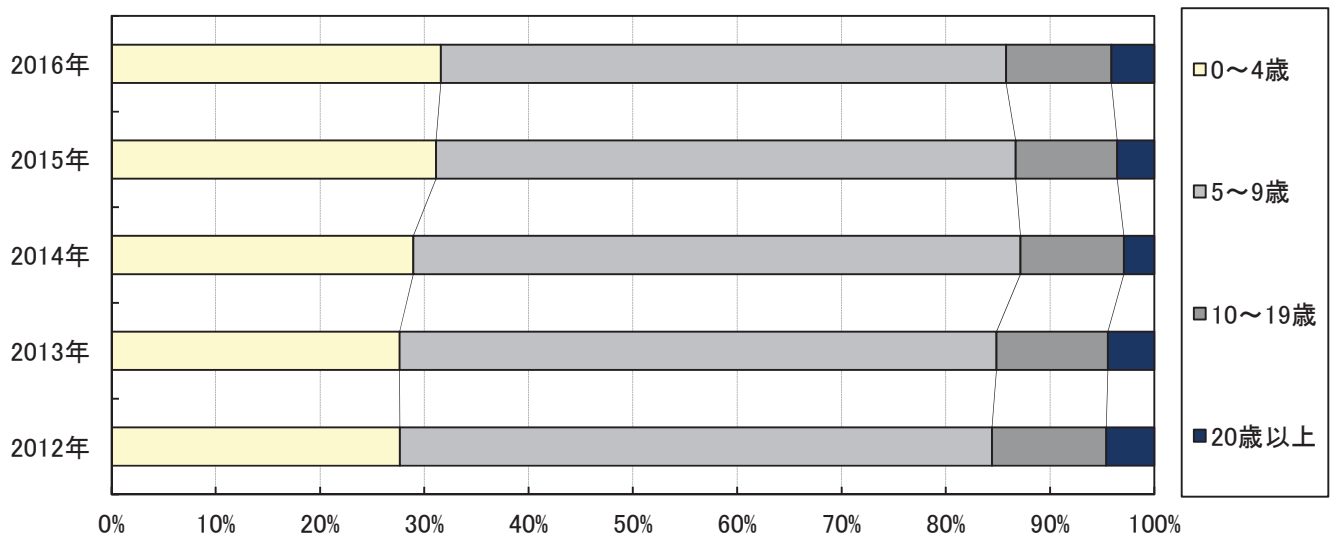
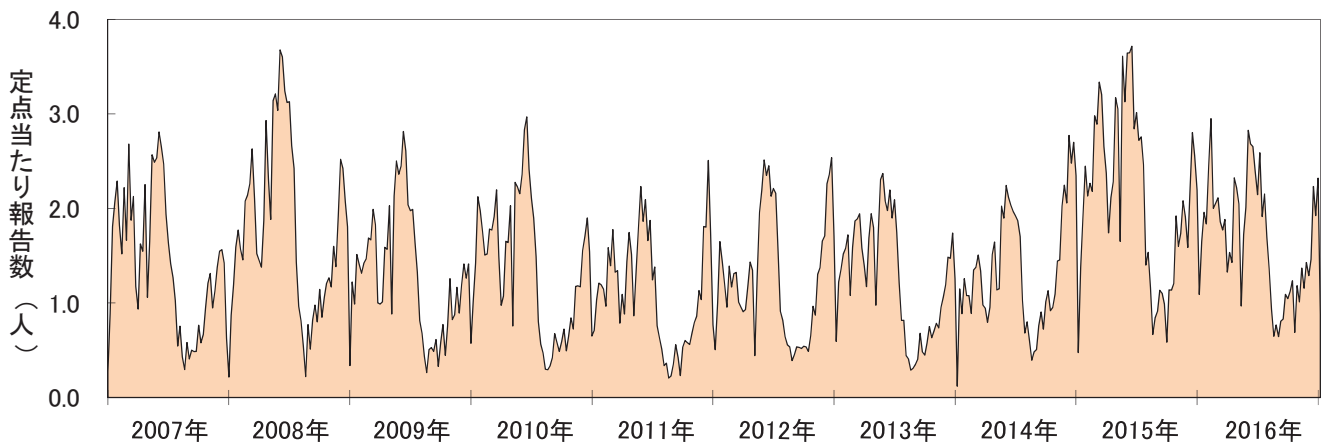
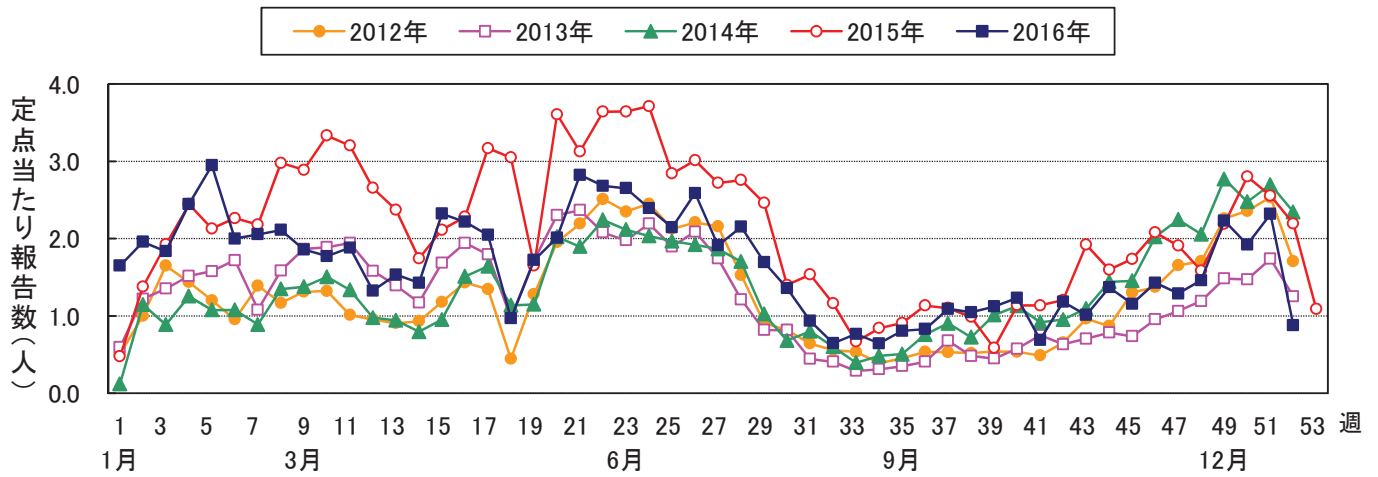
2016年は、5月から7月にかけて報告の多い状態が続きました。11月頃から漸増傾向がみられましたが、ほぼ例年通りの動向に落ち着きました。年別の動向では、2007年から大きな流行はなく、突出したピークはみられません。年齢分布では、2歳以下の比率が増加し、全体の約半数を占めました。



### (3) A群溶血性レンサ球菌(Group A Streptococcus : GAS)咽頭炎

菌の進入部位により、咽頭炎の他、膿痂疹、蜂巣織炎、中耳炎、肺炎、骨髄炎等の症状を起こします。リウマチ熱や急性糸球体腎炎の他、劇症型の症状を起こすこともあります。咽頭・皮膚等の健康保菌者も知られています。届出のために必要な3つの臨床症状(発熱、咽頭発赤、莓舌)を全て満たさない場合、検査所見を利用します。検査では、培養による菌の分離や抗体検査が行われますが、医療機関によっては、A群多糖体抗原を検出する迅速キットも使われています。

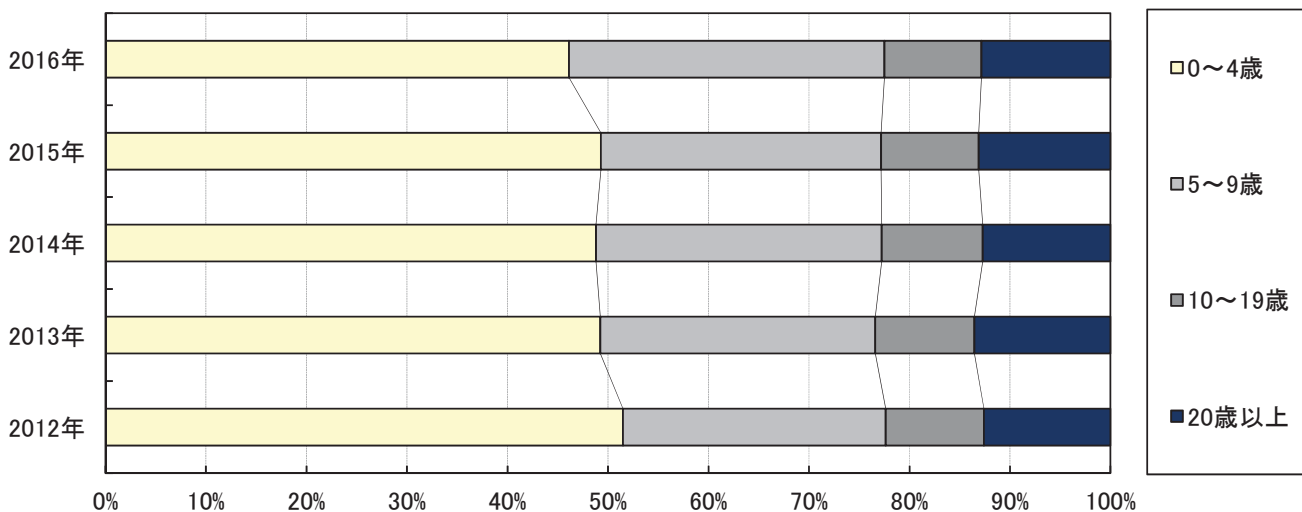
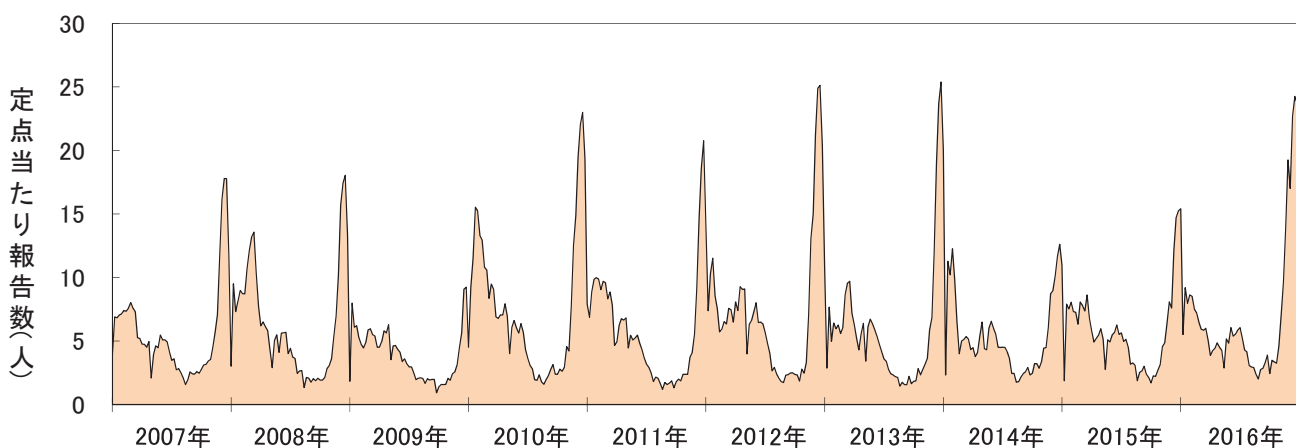
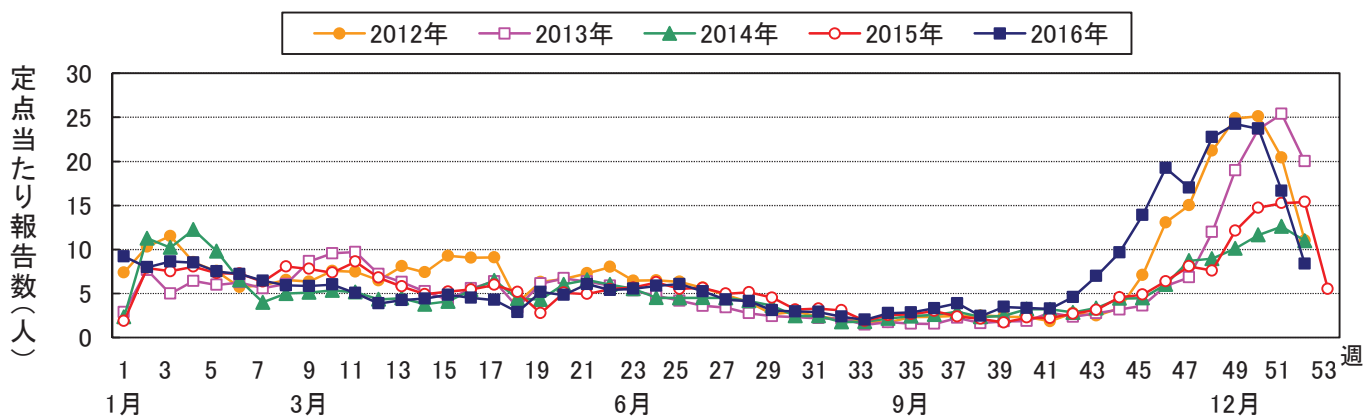
2016年は、年始から報告が多く、第5週にピークとなる2.95を記録しました。年明けから早い時期にピークを記録するのは2001年(第8週)以来でした。年代層別では、10歳未満の報告が85%以上と、例年通り多数を占めました。



#### (4) 感染性胃腸炎 (Infectious gastroenteritis)

原因病原体は多彩で、ノロウイルス、サポウイルス、ロタウイルス、エンテロウイルス、アデノウイルス、細菌等があります。中でもノロウイルス (Norovirus: NV) による感染は、保育園や高齢者施設での施設内感染や飲食店での集団感染の報告が多く、重要な病原体です。NV は遺伝子群 (Genogroup: G) によって、G I ~ G V に分けられますが、ヒトで問題になるのは G I と G II です。なお、2013 年 10 月の感染症法施行規則の一部改正により、ロタウイルスによる感染性胃腸炎は、基幹定点による届出対象疾患になりました。

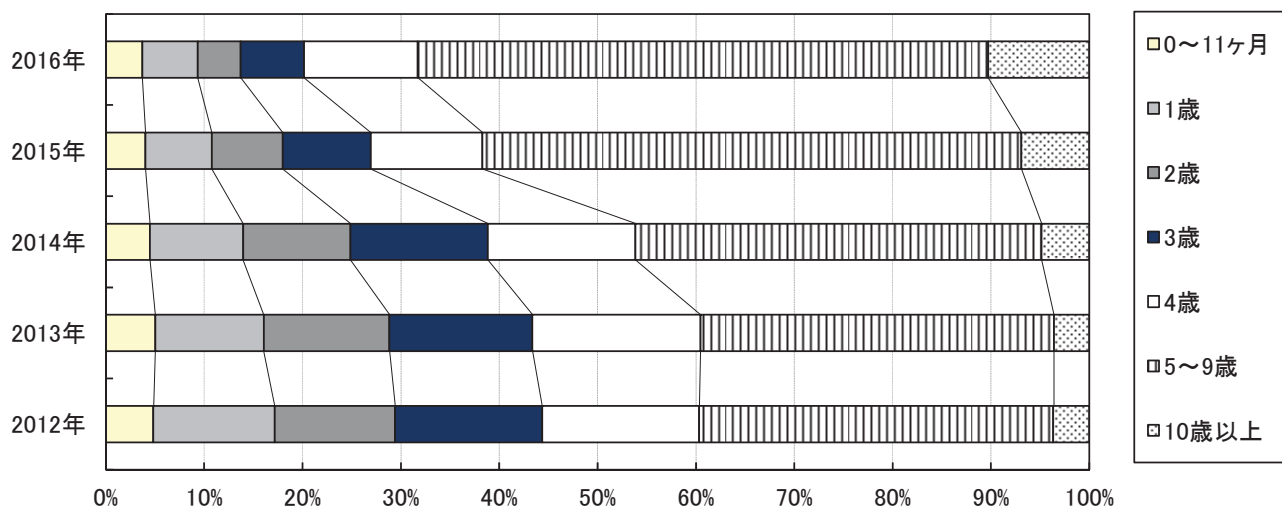
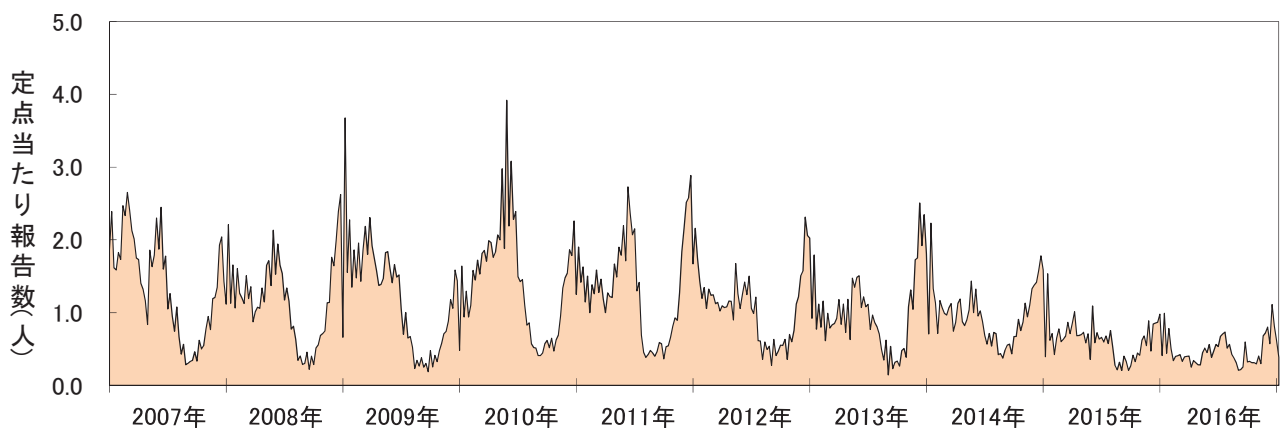
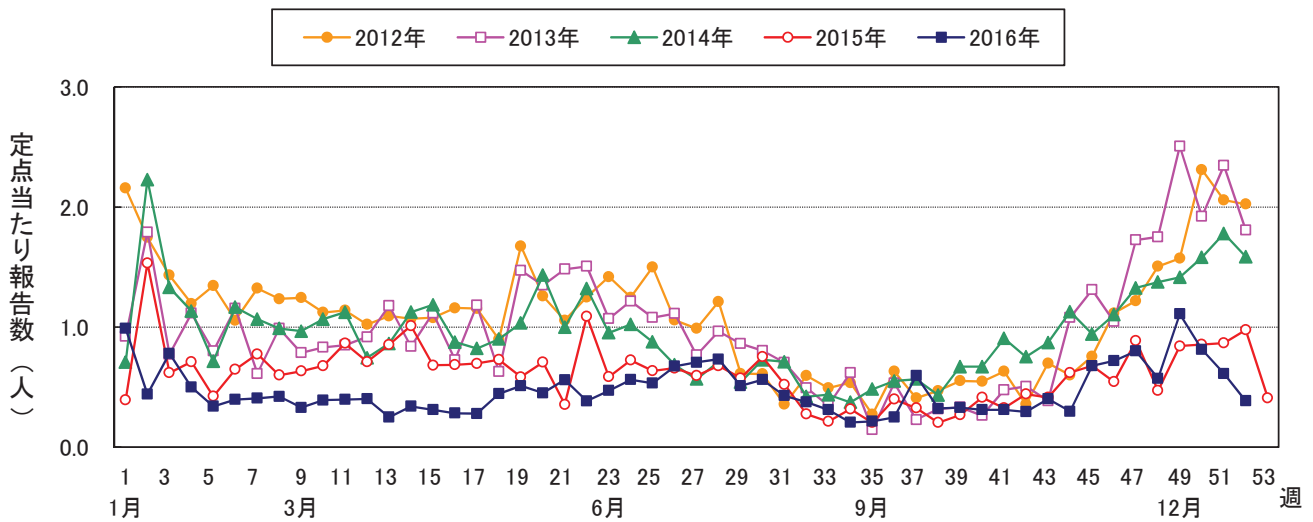
2016 年は例年通り、年始から夏季まで大きな流行はなく、冬季の流行に向けて秋季以降に増加する動向となりました。秋季の報告数の増加は 10 月頃から始まり、流行は年末まで続きました。ピークは第 49 週の定点当たり 24.24 で、20.00 を超える流行は 2013 年以来でした。年齢分布は 5 歳未満の比率が減少しています。



(5) 水痘(Varicella<chicken pox>)

ヒトのみを自然宿主とする水痘ウイルス(Varicella Zoster Virus:VZV)による感染症です。感染力は比較的強く、家族内接触による発症率は 90%と報告されています。また、合併症による危険性は年齢によって異なり、1 歳以下と 15 歳以上では高いとされています。合併症は、皮膚の二次性細菌感染、肺炎、無菌性髄膜炎から脳炎までの中枢神経系合併症等があげられます。なお、2014 年 9 月に水痘の入院例が全数報告対象疾患になり、同年 10 月に水痘ワクチンが定期接種化されました。

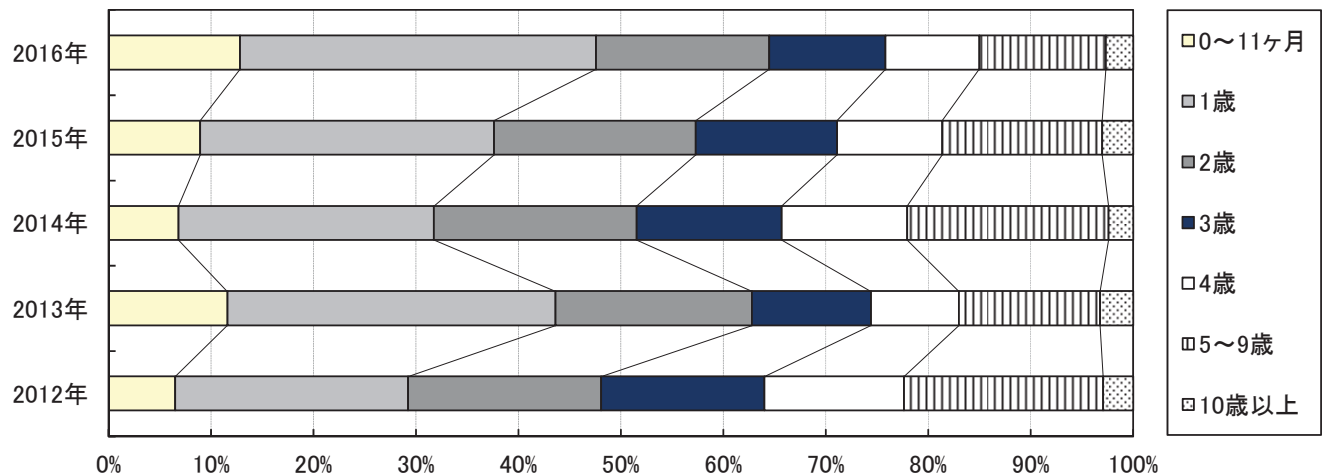
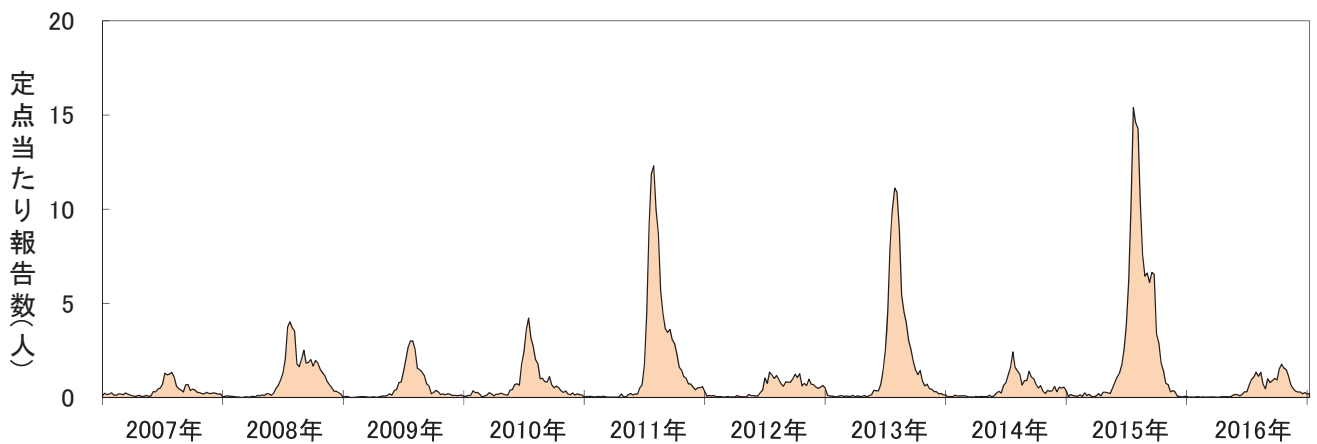
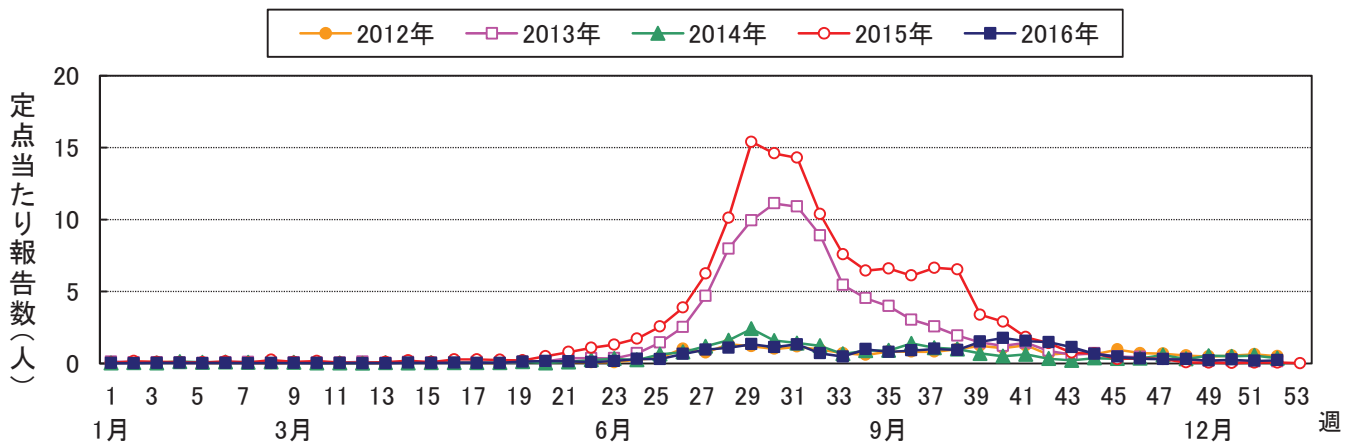
2016 年は前年同様、通年で大きな流行は発生せず、ほぼ横ばいの状態が続きました。過去報告数の多かった時期にも大幅な増加はみられず、報告数は過去 10 年間で最少となりました。年齢分布は、例年 50%以上を占めていた 4 歳以下の比率が、約 30%まで減少しました。



(6) 手足口病 (Hand Foot Mouth disease: HFM)

エンテロウイルスであるコクサッキーA16 (CA16)、エンテロウイルス71 (EV71) による感染が主ですが、その他のエンテロウイルスによっても発症します。近年、東アジアでEV71による重症例や死亡例が報告され、サーベイランスの重要性が増しています。2011年から2015年までの奇数年に発生した大流行では、CA6が多く検出され、従来の症状に比べて①発熱率が高い、②発疹は上腕・大腿部及び臀部に高頻度に認め、口囲や頸部周辺にも認める、③罹患1~2ヶ月後の爪甲脱落症が報告される等の特徴がみられました。

2016年は夏季の流行発生がなく、年間の定点当たり報告数は0.47と、夏季の流行のなかった2012年・2014年と同様の水準でした。年間では7月から10月頃までの報告が比較的多くなり、ピークは第40週の定点当たり1.77でした。年齢分布は、例年通り9歳以下が95%以上を占めています。また、1歳以下の比率が約半数を占めています。

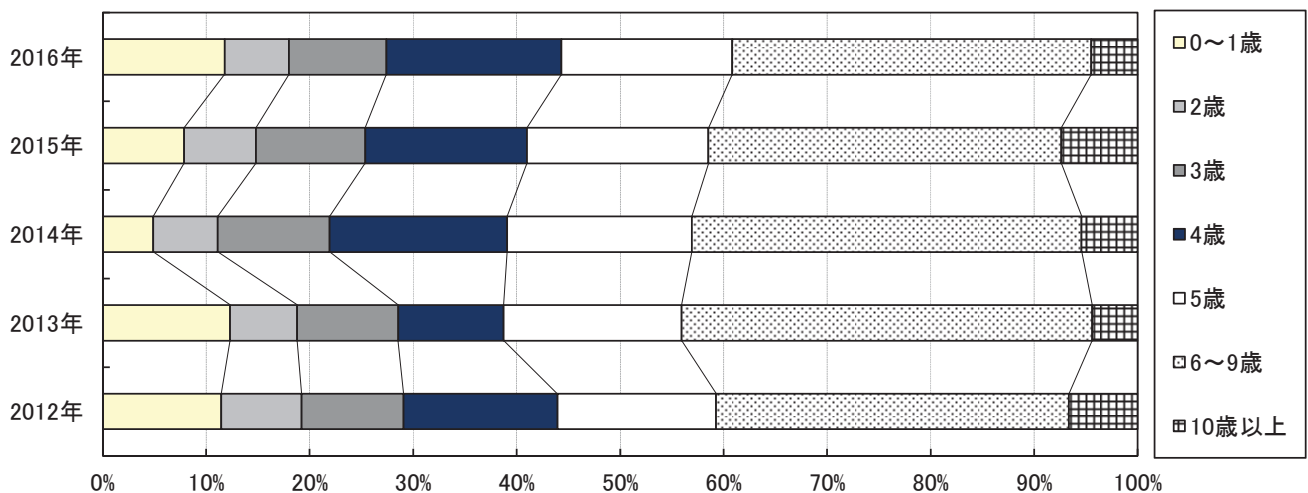
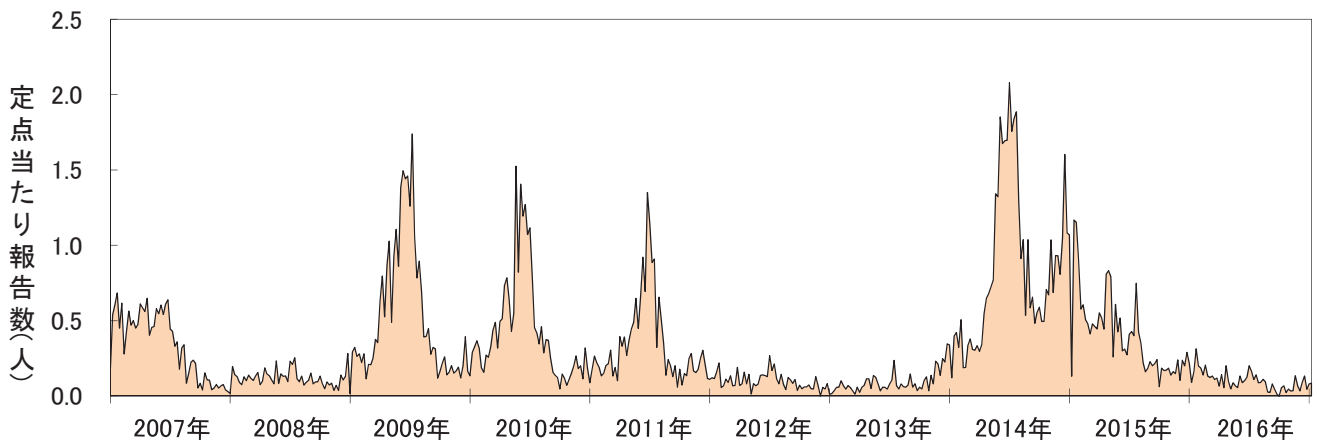
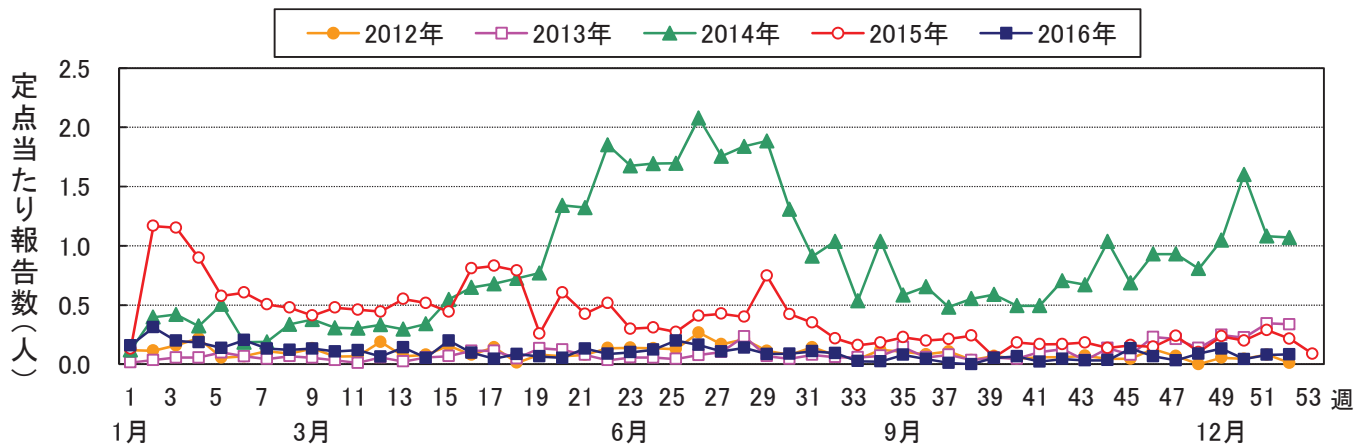




(7) 伝染性紅斑(Erythema Infectiosum:EI)

ヒトパルボウイルス B19(以下 B19)による感染症で、特徴的な皮疹の他に、関節炎、血小板減少症、顆粒球減少症、血球貪食症候群がみられることがあります。不顕性感染もあり、また妊婦の感染による流産、胎児水腫等の報告もあり、注意すべき感染症です。分離培養の困難なウイルスですが、B19 粒子抗原を利用した抗体測定試薬により検出できます。通常は、飛沫または接触感染ですが、輸血用血液を介した感染も報告されています。

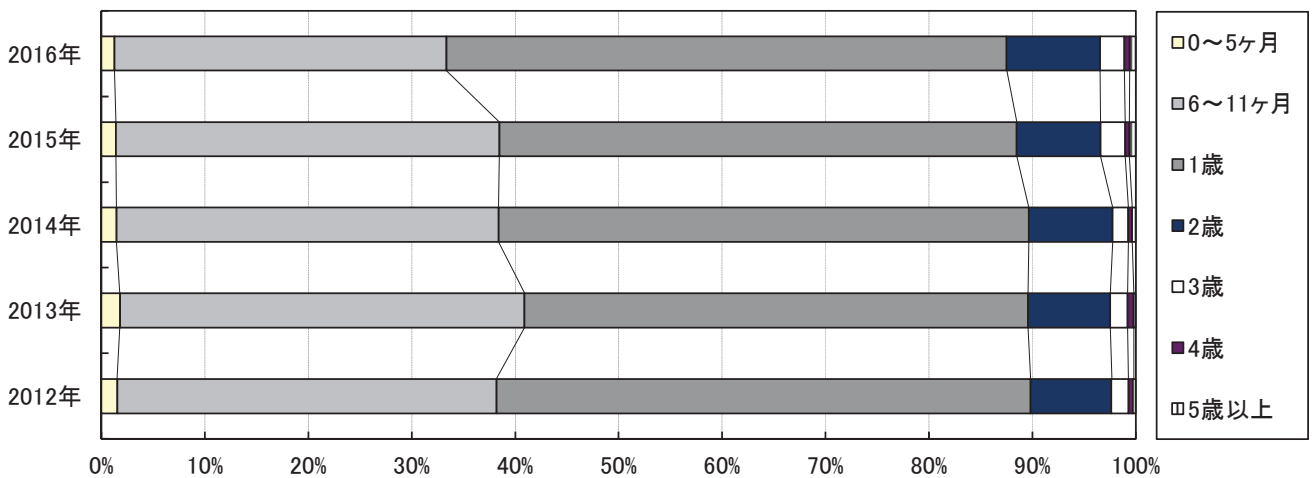
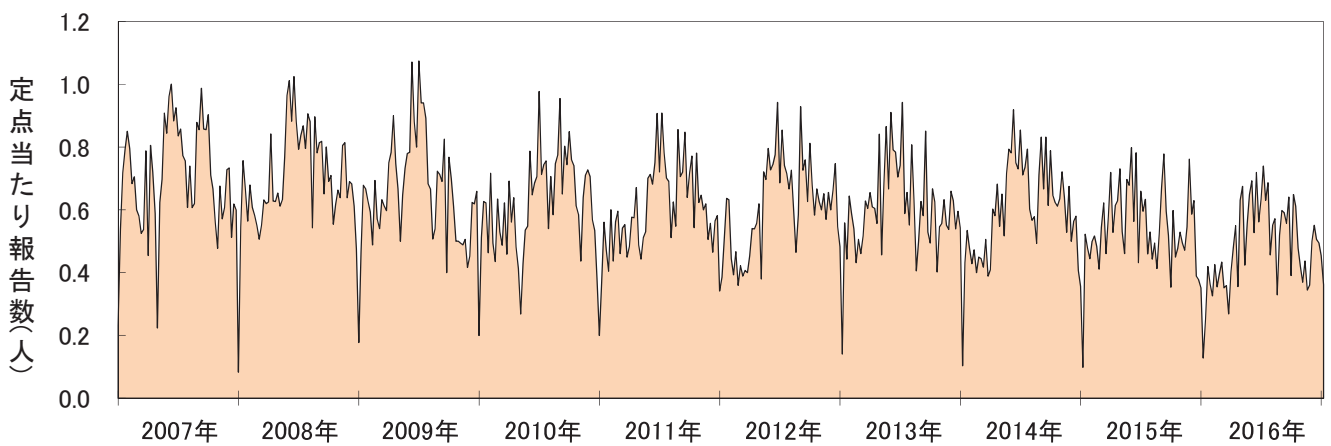
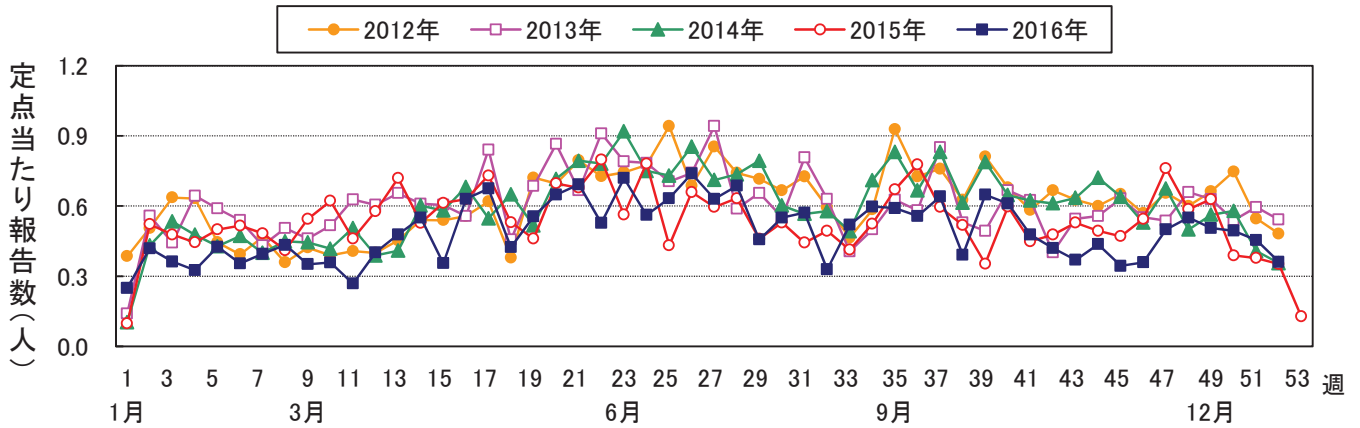
2016 年は通年で報告が少なく、緩やかな流行曲線になりました。継続的な増加もみられず、ピークは第 2 週の定点当たり 0.31 でした。年齢層別では、5 歳以下が 60%以上を占めています。また、1 歳以下が増加傾向です。



(8) 突発性発しん (Roseola infantum)

ヒトヘルペスウイルス6ないし7による感染症です。季節性はなく、週ごとの報告数が一定しており、年次変動もないために、感染症発生動向調査の基準疾患として利用されることがあります。

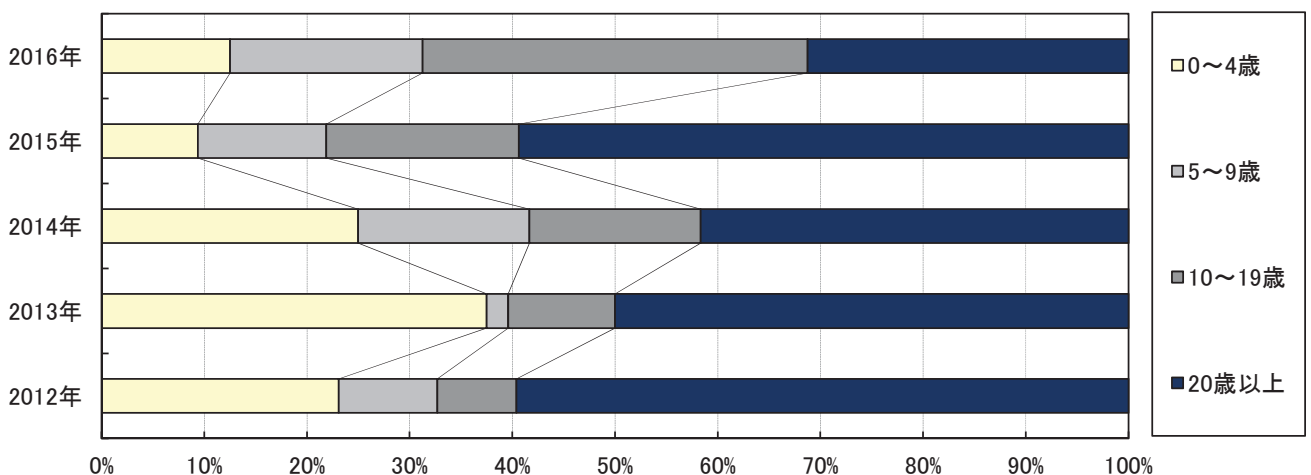
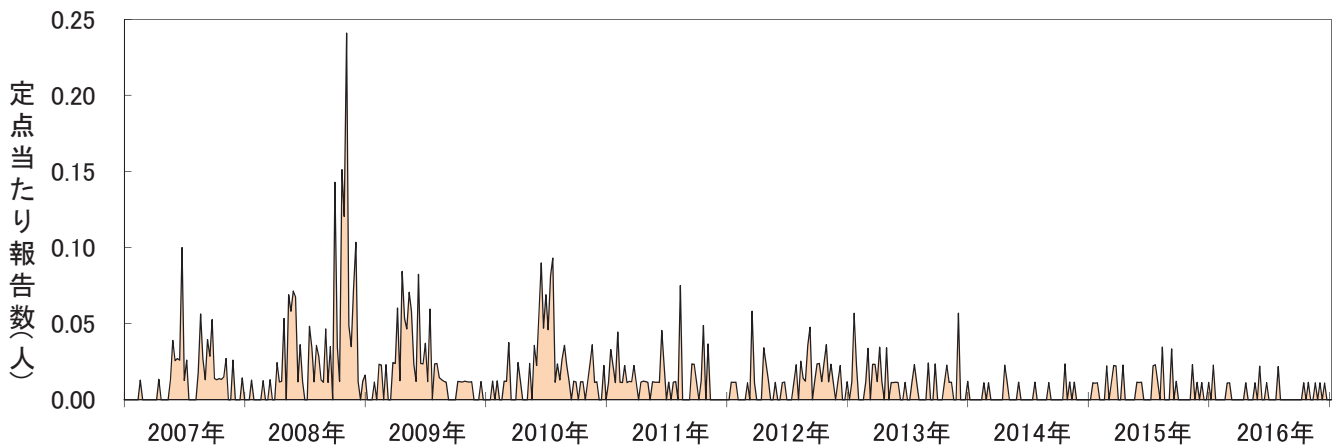
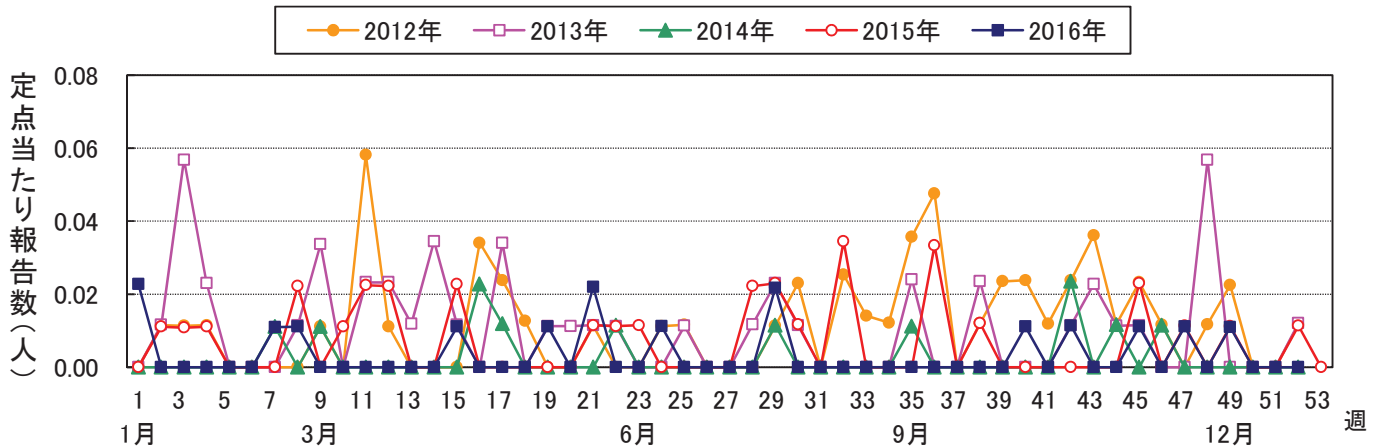
2016年は例年通り、年間を通して一定数の報告がみられました。2008年以降、年間報告数は漸減傾向ですが、大きな変動はなく長期的に発生動向が安定しています。年間の定点あたり報告数は、過去10年間で最も低い0.49でした。年齢層別は1歳以下が約90%を占め、全体的に安定した動向です。



(9) 百日咳(Pertussis<whooping cough>)

百日咳菌が原因菌ですが、一部はパラ百日咳菌によることもあります。母親からの免疫(経胎盤移行免疫)が期待できないため、乳児期早期から罹患します。カタル期、痙咳期、回復期の臨床経過を示しますが、肺炎の他、脳症を起こすこともあり、時に死に到る疾患です。アデノウイルス、マイコプラズマ、クラミジア等の呼吸器感染症でも同様の症状を示すことがあり、確定診断には菌の分離同定が必要です。

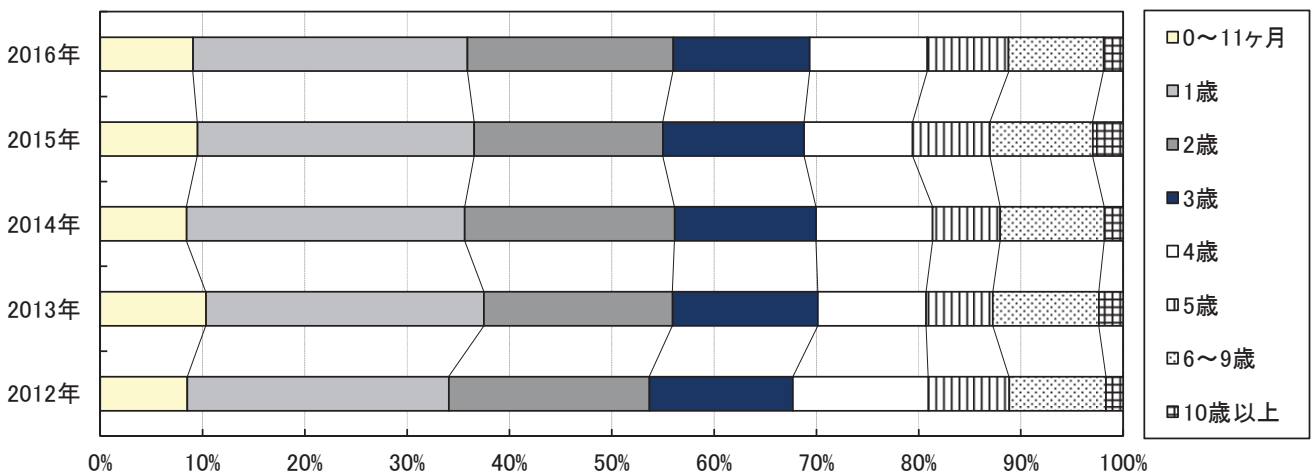
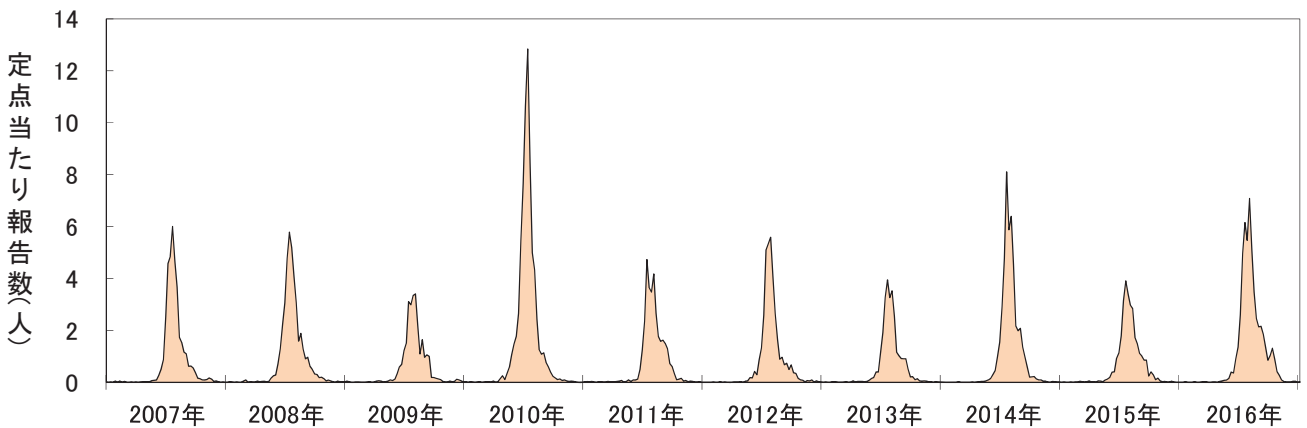
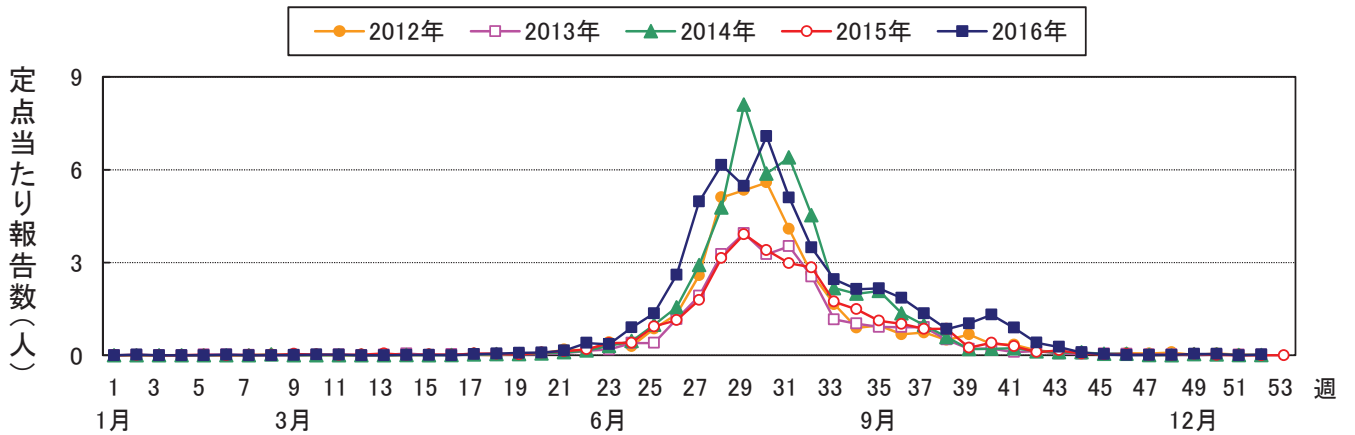
2016年の報告件数は前年の半数となる16件で、前年と同様、通年で大きな流行は発生しませんでした。過去10年では2008年に流行がみられましたが、以降は落ち着いた動向が続いています。近年、20歳以上の報告比率は減少傾向で、2016年は約30%でした。



(10) ヘルパンギーナ (Herpangina)

主にエンテロウイルスを原因とする夏の小児の代表的な疾患です。エンテロウイルスの中でも、A 群コクサッキーウイルス(CA)によるものがほとんどですが、B 群コクサッキーウイルス、エコーウイルス等も時にみられます。CA の 2,3,4,5, 6,10 等の血清型が分離されます。エンテロウイルスは、ヒトのみが宿主であり、また接触感染を含む糞口感染、飛沫感染で感染します。

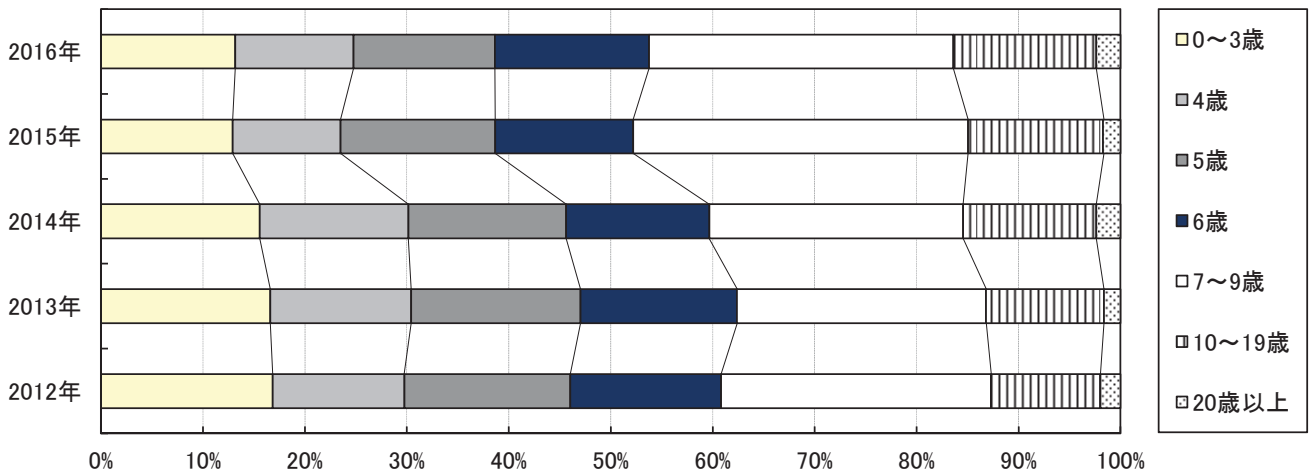
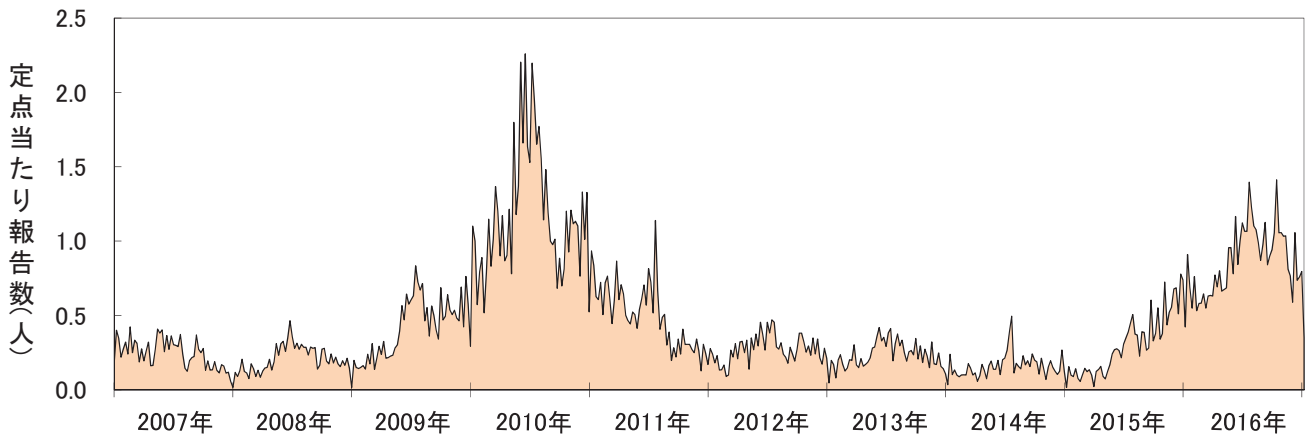
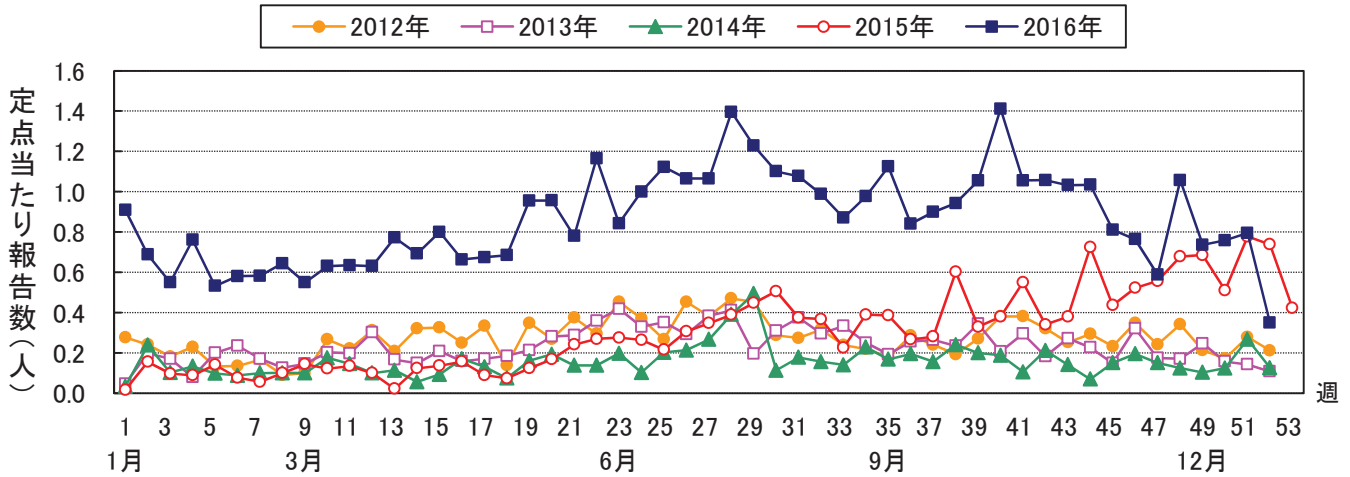
2016 年は夏季に大流行が発生し、ピークは第 30 週の定点あたり 7.08 でした。第 28 週に警報発令後、第 36 週に警報が解除されましたが、その後も 10 月頃まで比較的報告数の多い状態が続きました。年齢層別では、近年大きな変化はなく、1 歳児の比率が 25%以上と他の年齢より多くなっています。



(11) 流行性耳下腺炎 (Mumps)

ムンプスウイルスを原因とする唾液腺の腫脹を特徴とする疾患ですが、その他髄膜炎、髄膜脳炎、睾丸炎、卵巣炎、難聴、腭炎等を認める場合もあります。接触感染又は飛沫感染により感染しますが、不顕性感染もあります。

2016年は、前年の秋季から続いている流行が通年で継続し、週別では例年を超えることの少ない、定点あたり0.5以上の週が、第1週から第51週まで続きました。中でも夏季から秋季は報告数が増加し、第40週にピークとなる1.41を記録しました。年齢分布は前年に比べて大きな変化はみられません。10歳未満は例年通り80%以上を占めていますが、年々漸減傾向です。

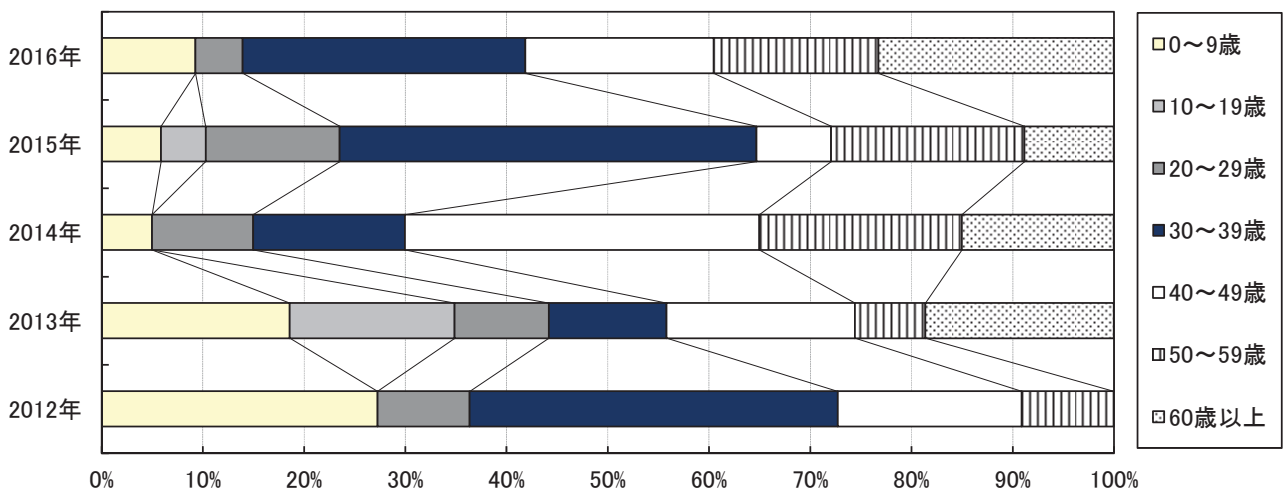
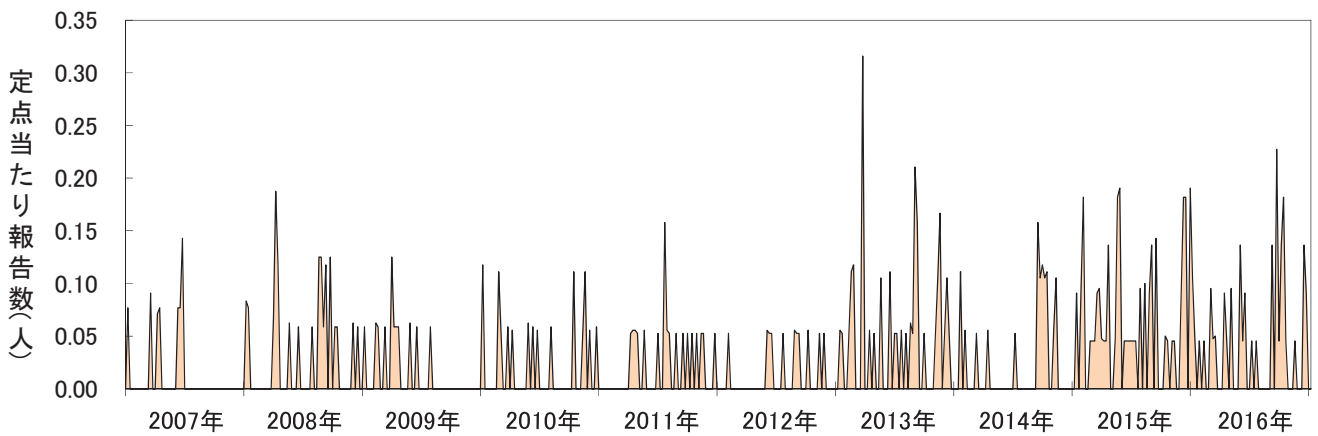
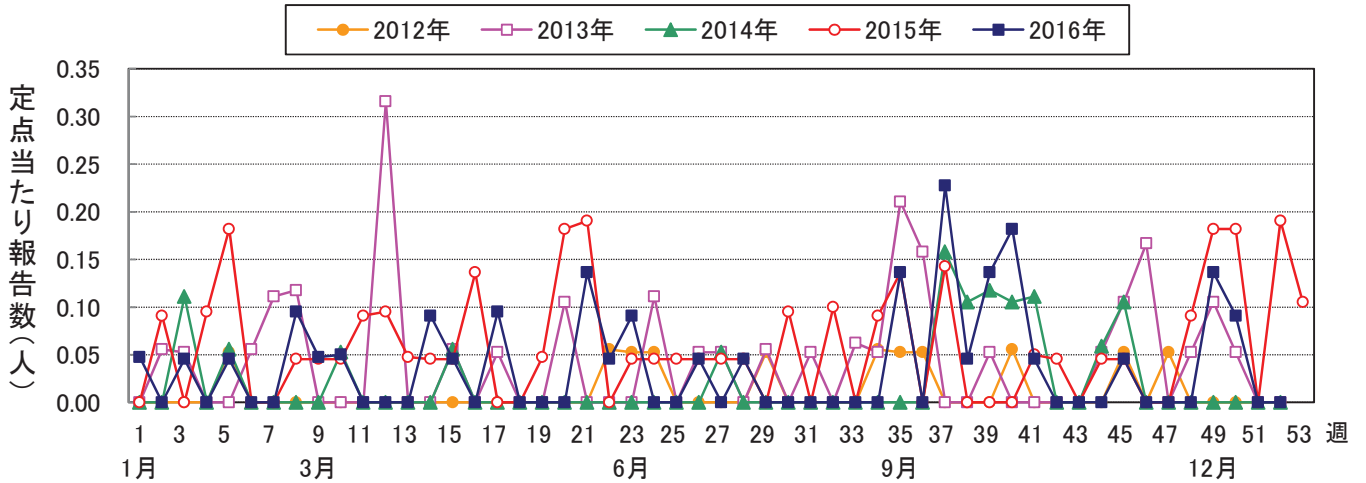


### 3. 眼科定点把握対象感染症

#### (1) 急性出血性結膜炎 (Acute Hemorrhagic Conjunctivitis:AHC)

1960年代末より急に現れた新たな型の結膜炎で、激しい出血症状を伴います。主にエンテロウイルス70(EV70)とコクサッキーウイルスA24変異体(CA24v)によって引き起こされますが、アデノウイルス等によることもあります。臨床症状では区別がつかないのですが、EV70による場合には、罹患後6~12ヶ月に四肢に運動麻痺をきたすことがあるので、注意が必要です。

毎年、幅広い年齢に散発例がみられる程度で特別な季節性もみられません。2016年は秋季に報告の多い週が目立ちました。年齢層別では、30歳代が全体の約30%を占めました。

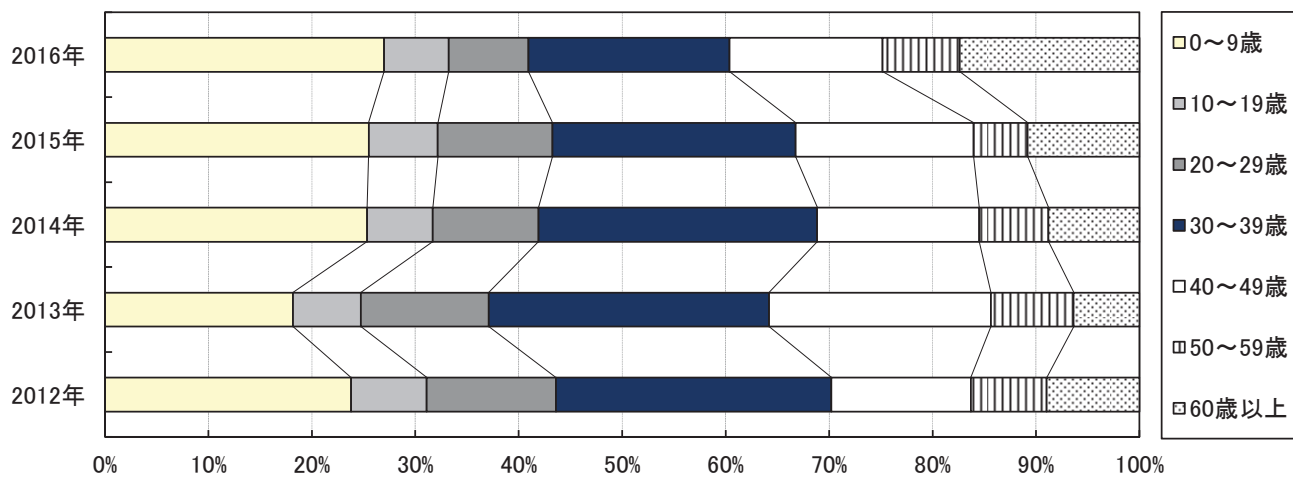
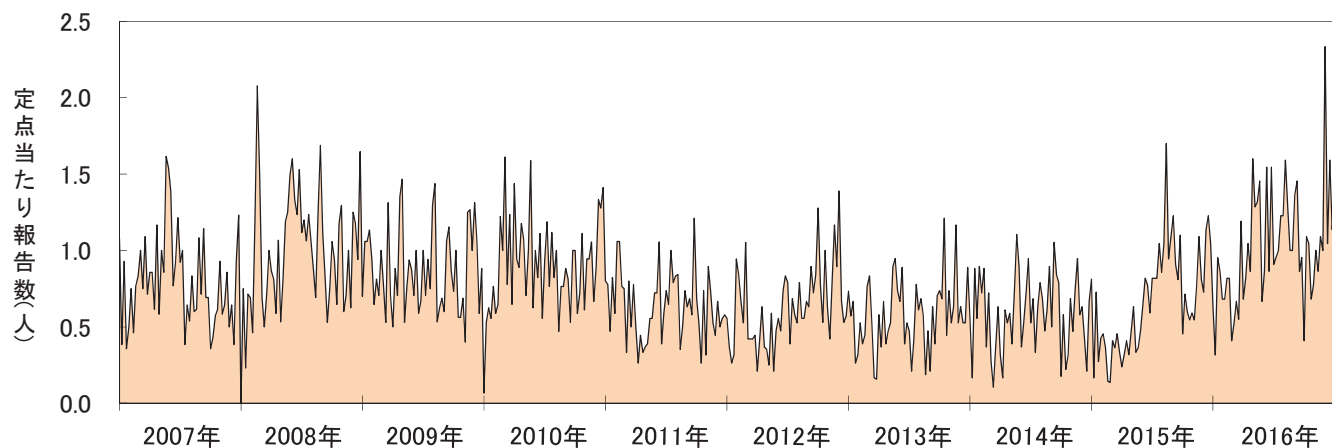
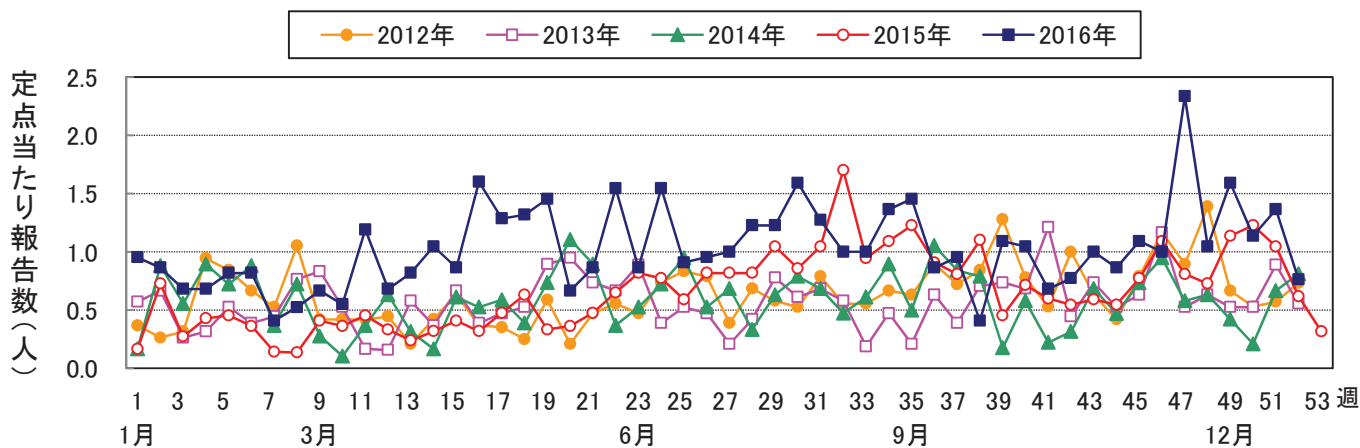


## (2) 流行性角結膜炎(Epidemic Kerato Conjunctivis:EKC)

主にD群アデノウイルス(8,19,37型)による結膜炎であり、稀にB群11型、E群4型が病因となることがあります。感染経路は、主に手を介した接触感染です。

2016年は、例年より報告数が多くなり、ピークは第47週の定点あたり2.33となりました。定点あたり2.00以上を記録したのは、2008年第8週(2.08)以来でした。また、年間の定点あたり報告数は1.03で、1.00を上回るのは2006年(1.07)以来でした。

年齢層別では、10歳未満の比率が高くなっています。また、60歳以上が近年増加傾向です。



#### 4. 性感染症定点把握対象感染症

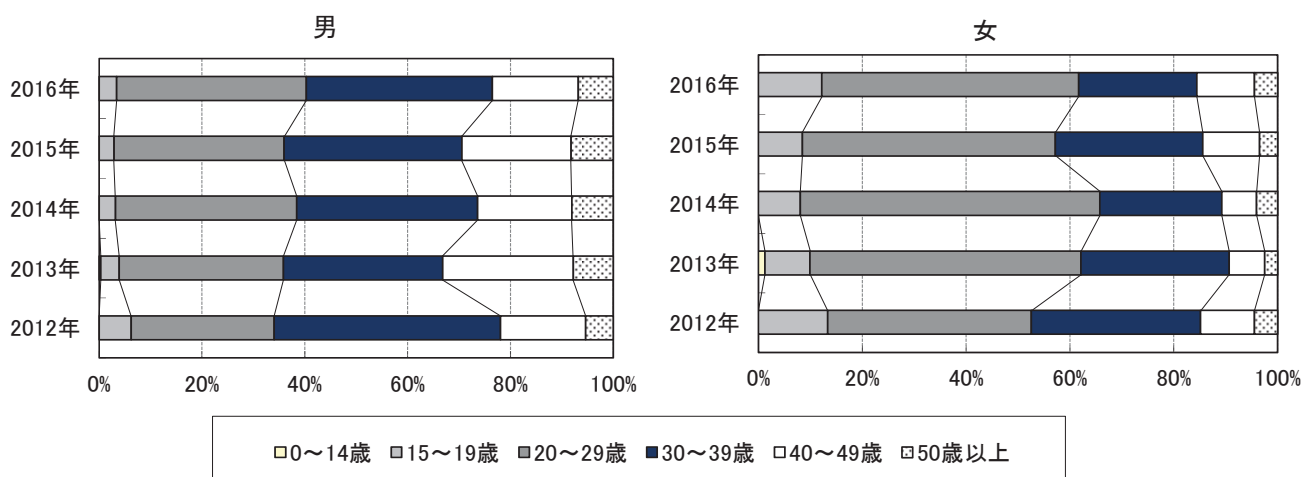
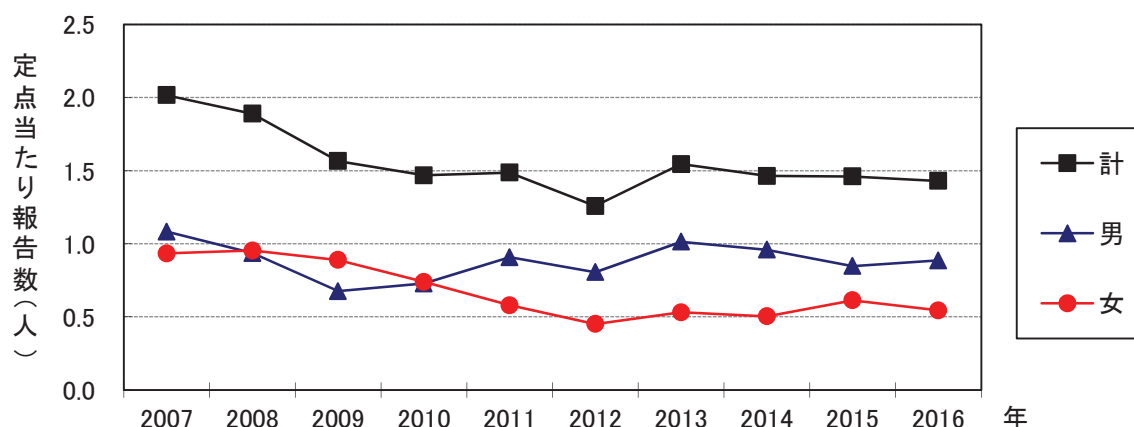
2016年の横浜市の性感染症定点からの総報告数は963件と、前年967件とほぼ同数でした。男女別では、男性621件(64.5%)、女性342件(35.5%)でした。例年同様、男性が半数以上を占め、2011年からは6年連続で60%を超えています。疾患別では性器クラミジア感染症が473件(49.1%)と最も多く、次いで淋菌感染症180件(18.7%)、性器ヘルペスウイルス感染症175件(18.2%)、尖圭コンジローマ135件(14.0%)の順で、尖圭コンジローマ以外は前年の定点あたり報告数を下回りました。

##### (1) 性器クラミジア感染症 (Sexual organs chlamydia infection)

2016年は、総報告数が473件(男性293件、女性180件)でした。定点あたり報告数の年次推移は近年、定点あたり1.50前後で推移しています。

年齢分布は、男性では20歳代が108件(36.9%)、30歳代が106件(36.2%)、40歳代で49件(16.7%)と、例年通り20～40歳代の報告が約90%を占めました。女性では、20歳代が89件(49.4%)、30歳代が41件(22.8%)と、20～30歳代の報告が多くみられました。1999年4月以降の現行調査体制以来、40歳未満の報告は、毎年80%以上を占めています。

性器クラミジア感染症は無症状の場合が多く、そのため感染しても検査を受けている人の割合は少ないと考えられ、注意が必要です。

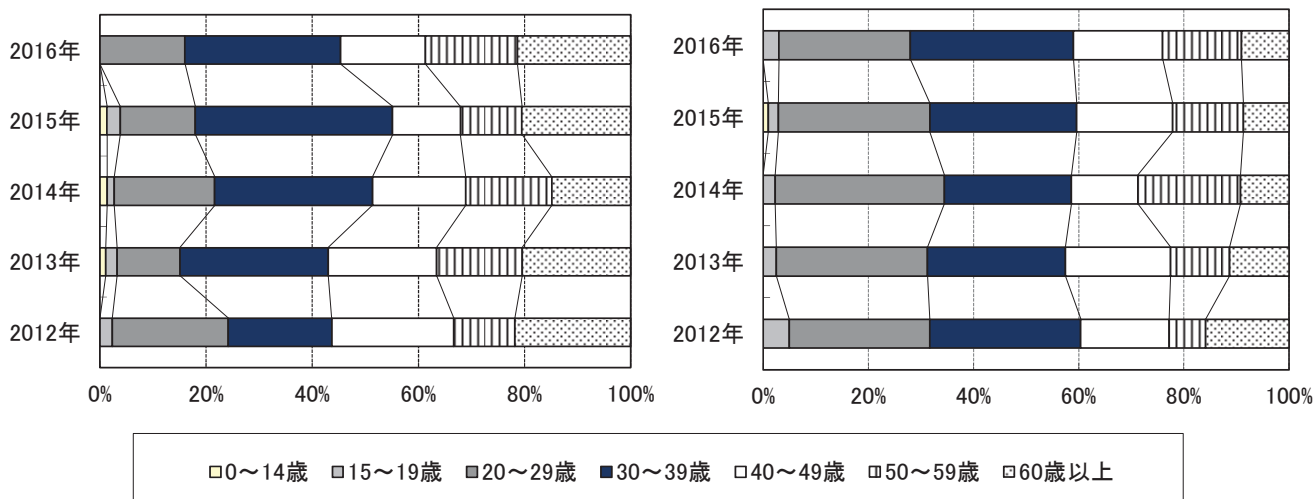
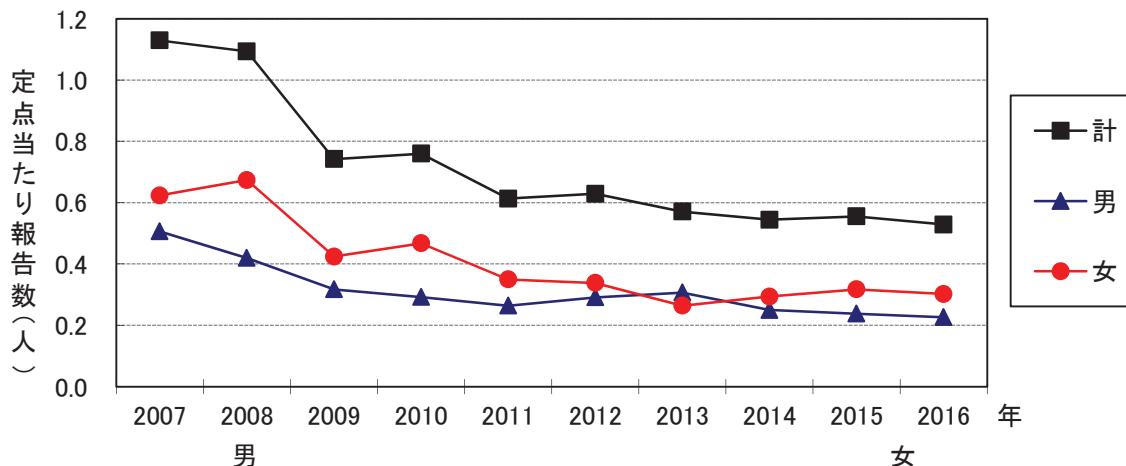




## (2) 性器ヘルペスウイルス感染症 (Genital herpes simplex virus infection)

2016年は、総報告数が175件(男性75件、女性100件)でした。定点当たり報告数の年次推移をみると、2011年から0.6前後で推移し、大きな変動はありません。また、男女とも定点当たり報告数が前年より減少しました。

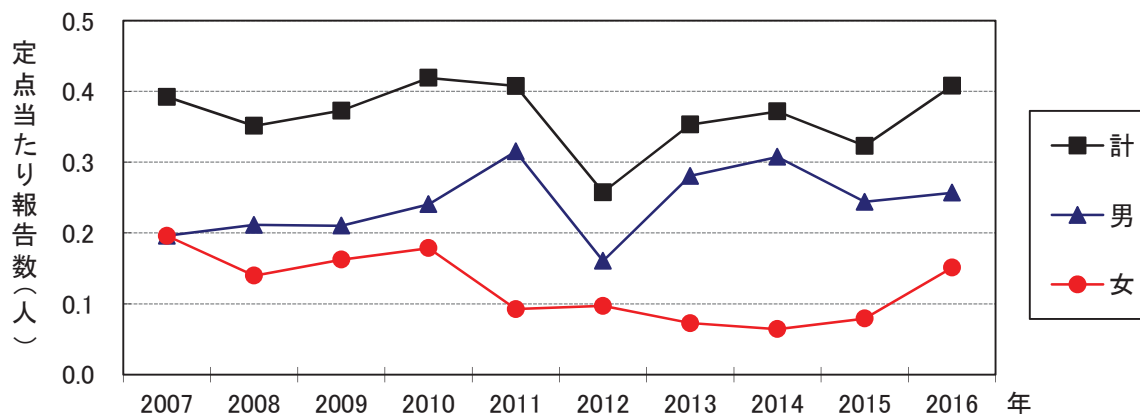
年齢分布は、男女とも各年代に分散しています。男性は、30歳代が前年より減少しましたが、年代別の比率では最も多い22件(29.3%)でした。女性では30歳代31件(31.0%)、20歳代25件(25.0%)、40歳代17件(17.0%)の順に多く、この年齢層が全体の70%以上を占めました。

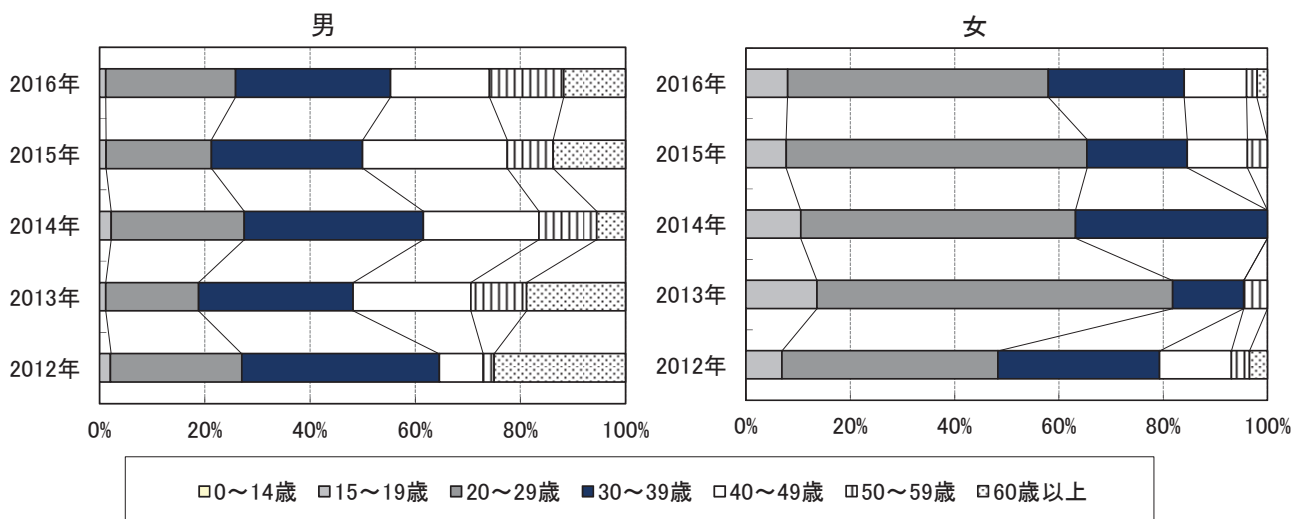


## (3) 尖圭コンジローマ (Condyloma acuminatum)

2016年の総報告数は135件(男性85件、女性50件)でした。過去10年間の年間定点あたり報告数は、概ね0.3~0.4付近で推移しています。

年齢層別では、男性は前年に比べて40歳代の比率が約10%減少しました。また、50歳以上の比率が2年連続で増加しました。女性は過去10年間、20歳代~40歳代の比率が毎年80%以上を占めています。

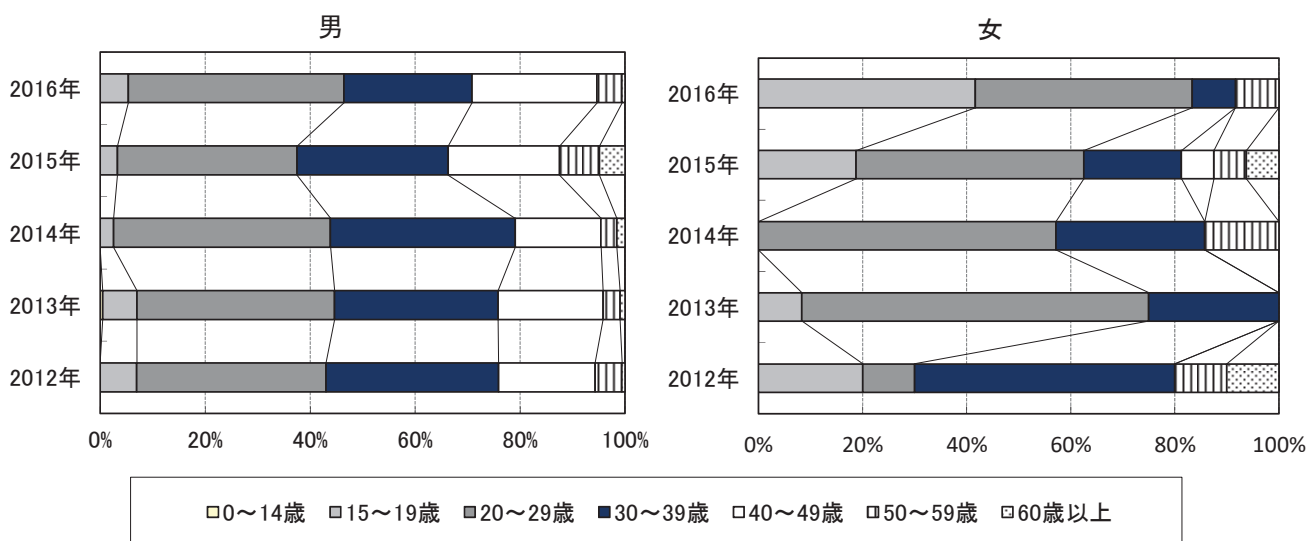
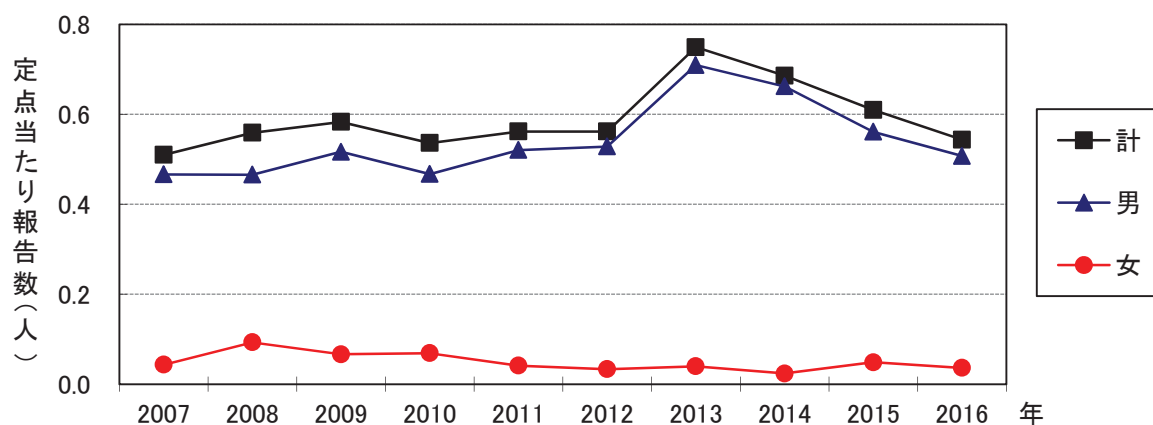




#### (4) 淋菌感染症 (Gonorrhea)

2016年は、総報告数が180件(男性168件、女性12件)でした。年間の定点あたり報告数は0.54と3年連続で減少し、2013年以前の定点あたり0.6以下の水準になりました。年齢分布では、男性は例年通り20歳代~40歳代が多数を占めています。女性は報告数が少なく、グラフ上では男性に比べて各年の変動が大きいです。2016年は15歳~20歳代が高比率を示しています。

淋菌感染症は耐性菌の増加、及び女性の無症候感染が多いことが問題になっています。

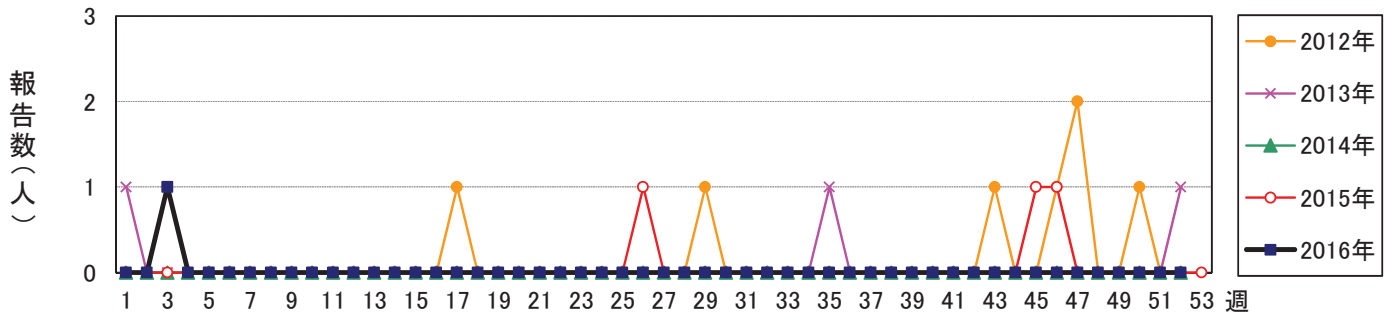


## 5. 基幹病院定点把握対象感染症

### (1) 細菌性髄膜炎 (Bacterial meningitis)

細菌による髄膜炎の総称で、結核性髄膜炎は除外されます。小児と高齢者に多くみられ、死亡や重篤な後遺症を残すこともある感染症です。2013年4月の感染症法施行規則の一部改正により、髄膜炎菌、肺炎球菌、インフルエンザ菌が原因として同定された症例は、五類感染症の全数報告として報告することになりました。

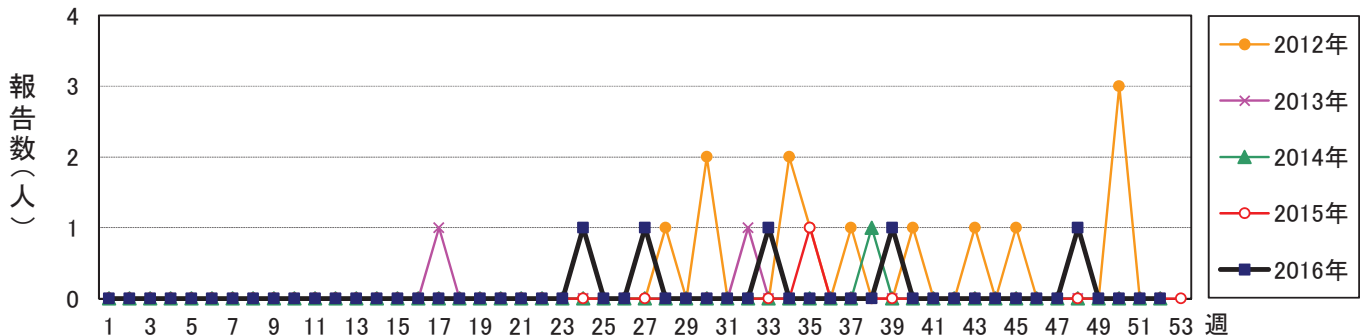
2016年の患者報告数は、60歳代の男性1例の報告がありました。



### (2) 無菌性髄膜炎 (Aseptic meningitis)

通常塗抹染色標本および一般細菌培養では病原体が見つからない髄膜炎の総称です。エコー、コクサッキーB群等のエンテロウイルスが8~9割を占め、このウイルス属の状況を反映し、夏季に流行がみられます。

2016年は乳児4件、学童1件の報告がありました。13件の報告があった2012年以降、報告数は年間5件以内に落ち着いています。

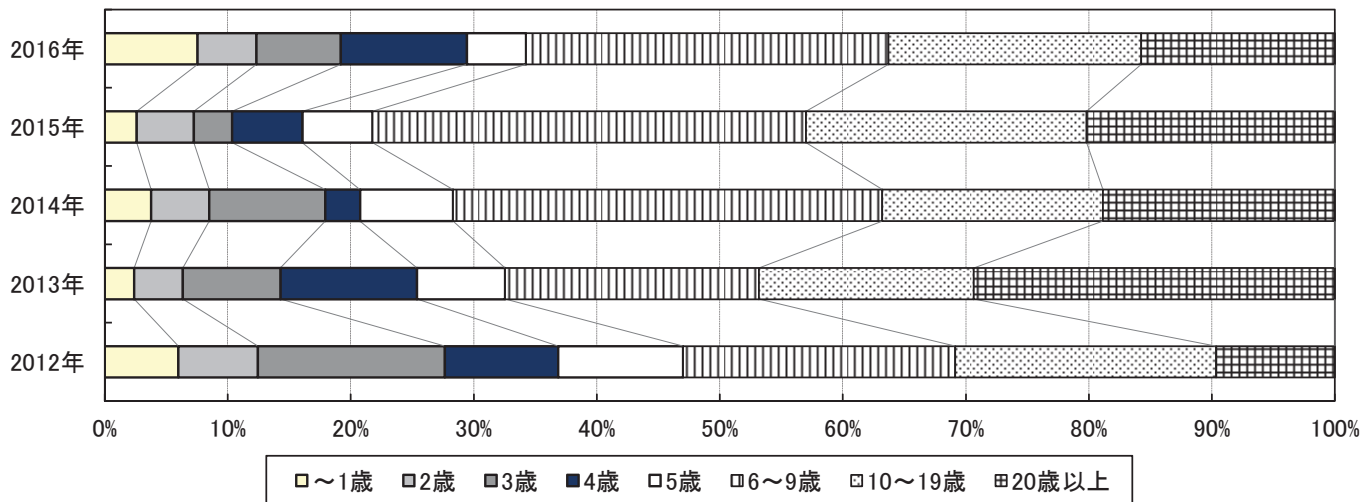
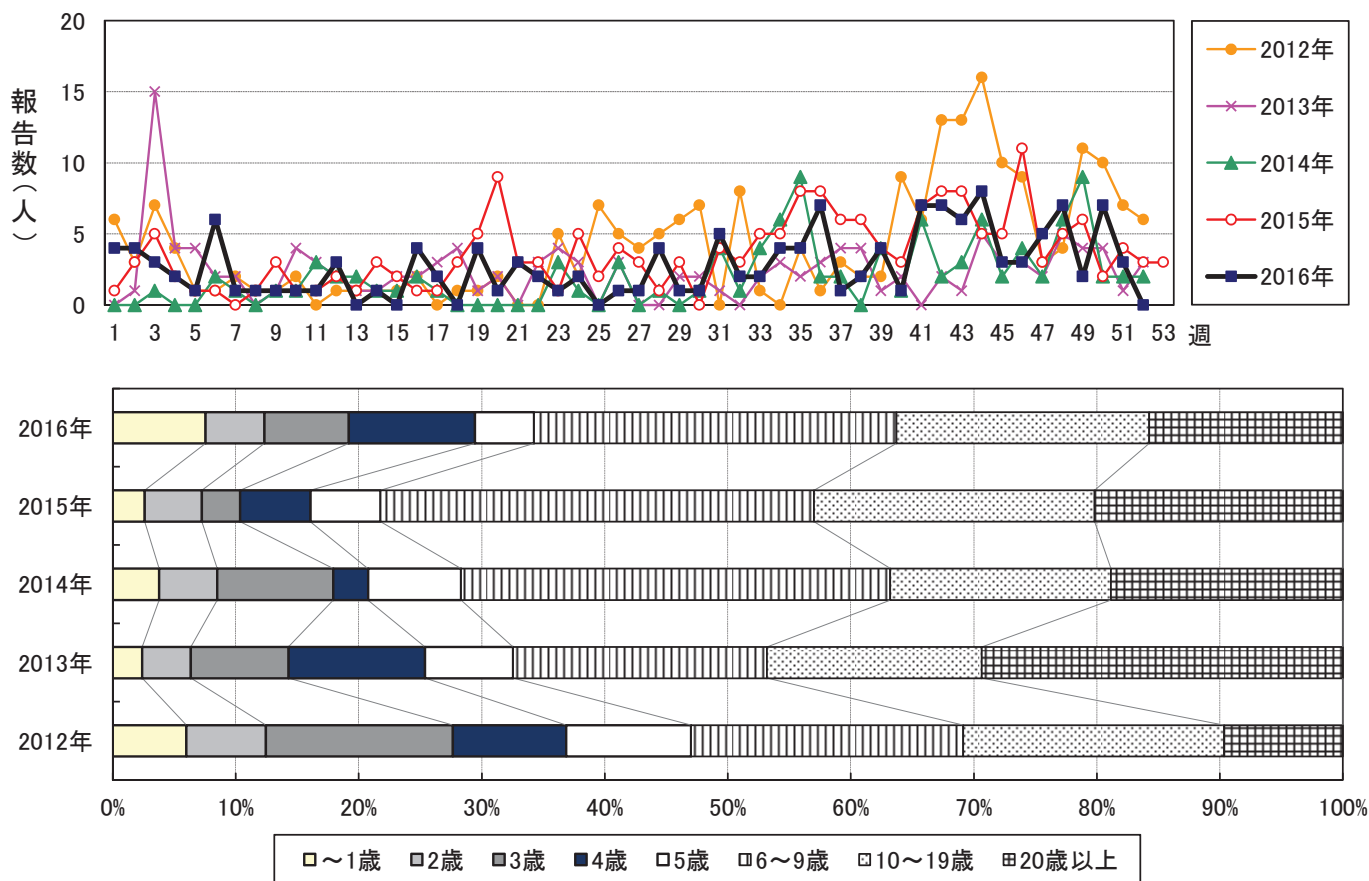


### (3) マイコプラズマ肺炎 (Mycoplasma pneumonia)

好発年齢は幼児期、学童期、青年期で、時に小集団で流行します。高齢者の重症化や、マクロライド系抗菌剤への耐性菌の出現もあり、サーベイランスの重要性が高まっています。

2016年は146件と、多数報告のあった前年(193件)から約25%減少しました。週別の報告数でも前年のように、週あたり10人を超える報告はみられませんでした。

年間の報告推移として近年、下半期に報告数の増加が目立つ年が多く、2016年も下半期が報告数の65%以上を占めました。年齢分布は、例年通り10歳未満が全患者数の半数以上を占めています。近年、5歳以下の比率が減少傾向でしたが、2016年は約35%に増加しました。



(4) クラミジア肺炎(Chlamydia pneumonia)

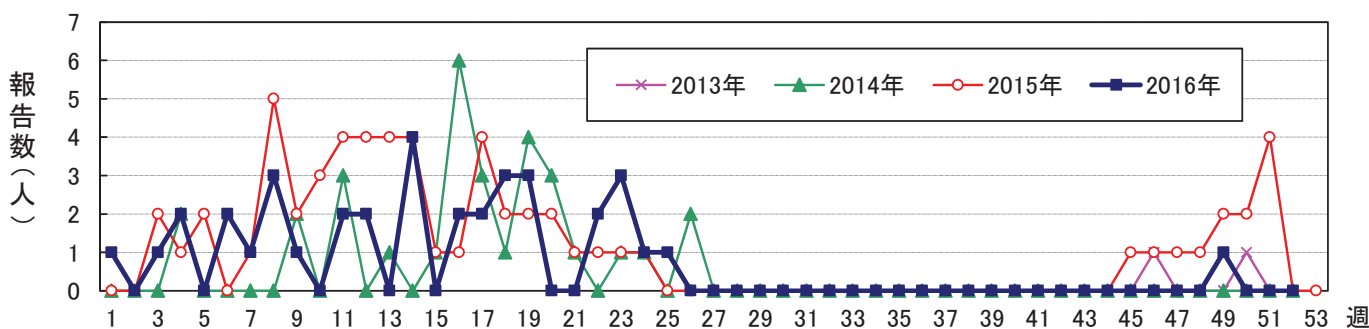
クラミジアによる肺炎には、肺炎クラミジア、トラコーマクラミジア、オウム病クラミジアによるものがありますが、前二者をクラミジア肺炎(オウム病を除く)として分類しています。トラコーマクラミジアによるものは、ほぼ新生児・乳児期に限られています。肺炎クラミジアによるものは市中肺炎の約1割に關与し、小児、高齢者に多くみられます。

市内の報告は、7件報告のあった2009年を除き、例年0~2件で、ほとんどが15歳未満の症例です。2016年は、前年に引き続き0件でした。

(5) 感染性胃腸炎(病原体がロタウイルスであるものに限る Infectious gastroenteritis (Rotavirus))

届出基準の一部改正により、2013年第42週からサーベイランスが開始されました。迅速診断キットを用いたロタウイルスによる感染性胃腸炎と診断された症例を届出対象とすることで、重症例を中心にロタウイルス胃腸炎の発生動向をより正確に把握するとともに、ロタウイルスワクチン導入の影響を評価することを目的としています。

2016年は37件の報告がありました。例年通りほとんどが上半期の報告で、本年の下半期の報告は1件のみでした。報告のあった症例の多くは10歳未満で、それ以外の年齢層の症例は2件でした。

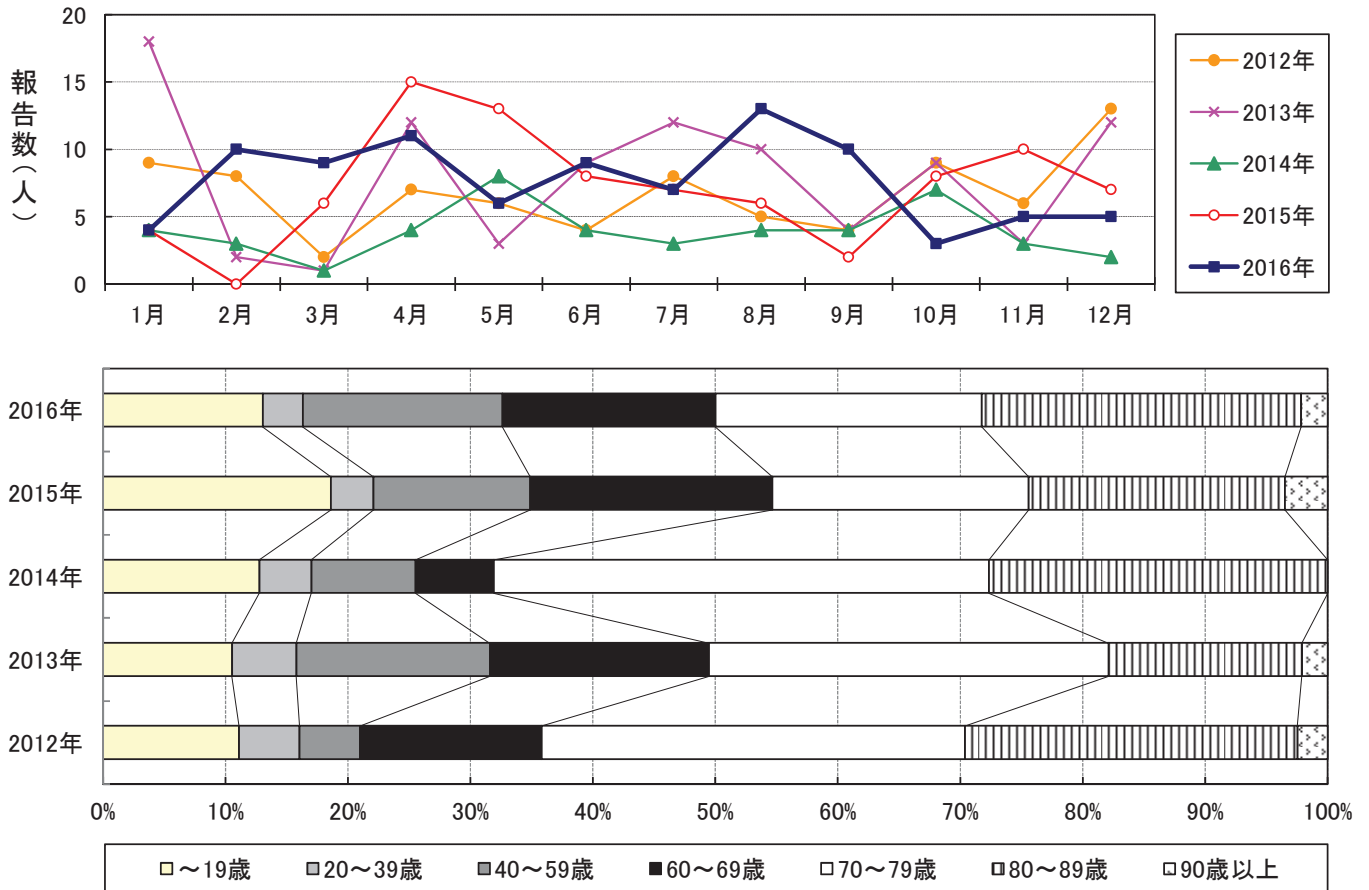


(6) メチシリン耐性黄色ブドウ球菌感染症 (Methicillin-Resistant Staphylococcus Aureus:MRSA)

黄色ブドウ球菌は、皮膚や消化管内の常在菌ですが、軟部組織感染のような局所の感染や、肺炎、腹膜炎、敗血症といった重症感染症も引き起こし、エンテロトキシンや TSST-1 等の毒素も産生するために、食中毒やトキシンショック症候群も引き起こすことがあります。

メチシリン耐性株は、1970 年代後半から海外の医療現場で大きな関心事となり、その後、国内でも広がり、現在では国内で臨床分離される黄色ブドウ球菌の 6 割程度が MRSA と判定されています。

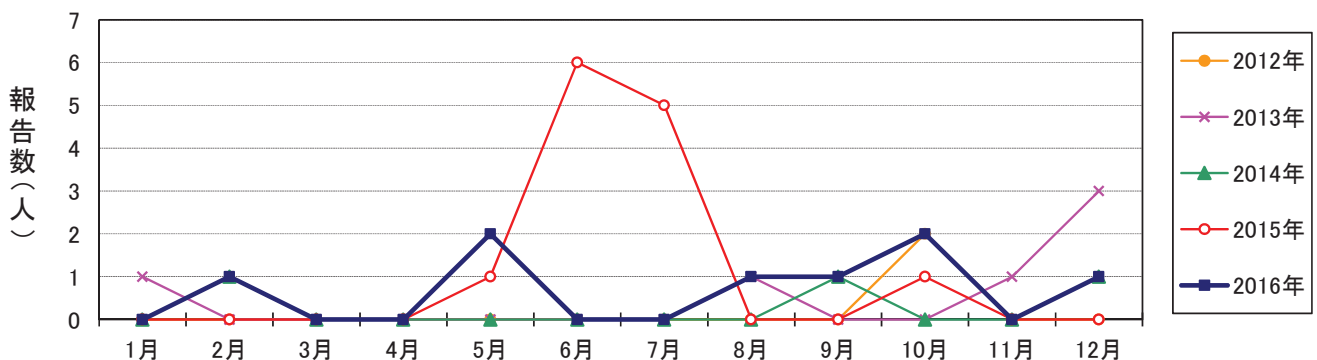
2016 年は 92 件の報告がありました。年間報告数は 2011 年から 5 年間、100 件未満の年が続いています。年代層別では 60 歳以上が 60%以上を占めています。



(7) ペニシリン耐性肺炎球菌感染症 (Penicillin-Resistant Streptococcus Pneumoniae :PRSP)

健常者の口腔などにあっても通常無症状ですが、咽頭炎や扁桃炎等の炎症部位で増殖し、感染症状を示します。乳幼児の化膿性髄膜炎や小児の中耳炎、肺炎、高齢者の肺炎の原因となります。

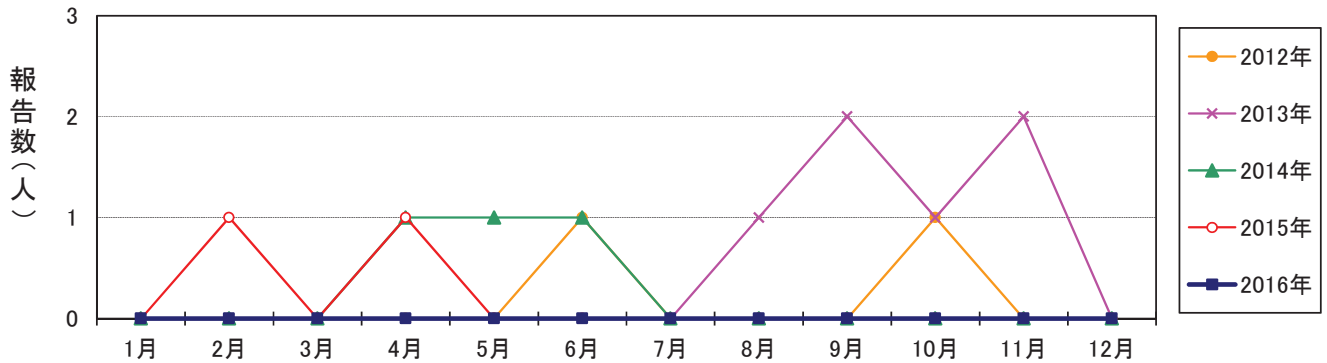
年間報告数は 8 件と、前年 13 件から減少しました。年齢層別では 15 歳未満が 3 件、70 歳以上が 5 件でした。



(8) 薬剤耐性緑膿菌感染症 (Drug-resistant *Pseudomonas aeruginosa*)

緑膿菌は生活環境に広く常在し、健常者には病原性を示さない弱毒菌ですが、古くから日和見感染症を起こす菌として知られています。

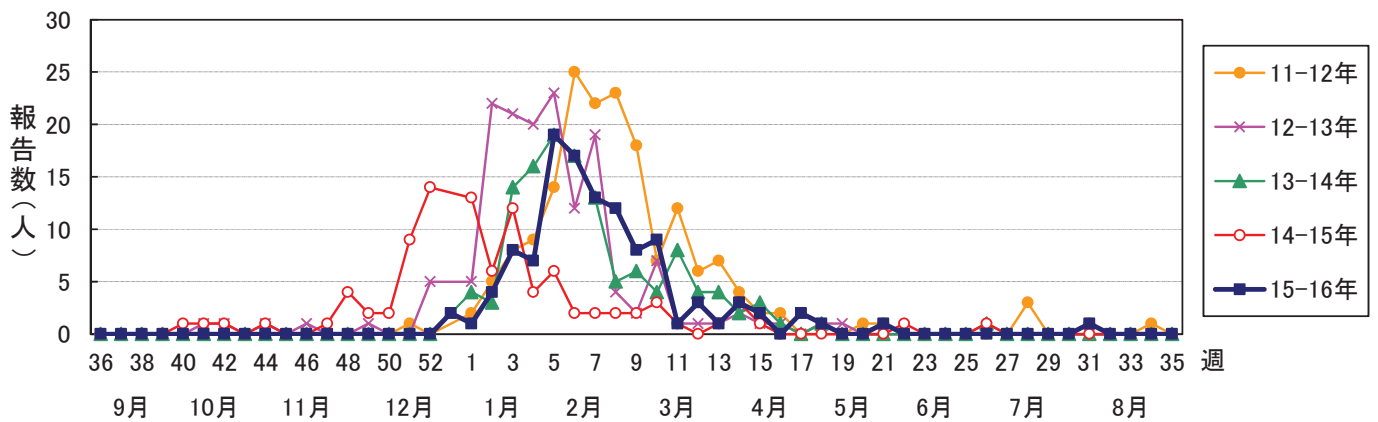
2016年の報告は、0件でした。年間を通して報告がなかった年は、2010年以降となります。



6. インフルエンザ入院サーベイランス

2009年の新型インフルエンザ(A/H1N1)発生以来、インフルエンザ重症者の動向把握のために実施されてきた「重症サーベイランス」に代わり、2011年9月5日から「入院サーベイランス」が開始されました。インフルエンザによる入院患者の発生動向や重症化の傾向を把握することが目的で、調査項目は性別、年齢、重症の指標となる入院時の医療対応(人工呼吸器利用の有無等)です。

2015-2016シーズンは報告数115件で、ピークは第5週の19人でした。報告数の本格的な増加は、2016年の年明けから始まり、3月頃まで報告数の多い状態が続きました。シーズン別報告数は、前シーズンまで3期連続で減少していましたが、今シーズンは前シーズンより約20件増加しました。



## 7. 定点医療機関からの報告状況

2016年は、ほとんどの区分で報告率が増加しました。また、1999年から本誌に報告率を掲載して以来、初めて全ての区分で報告率90%以上になりました。

小児科定点の報告率は、2006年以降90%以上となっており、報告率は長期間安定しています。インフルエンザ定点は、近年続けて90%前後を推移しています。眼科定点は2010年以降、95%以上を維持しています。性感染症も近年90%以上と安定しています。基幹病院定点の週報は3年連続で90%以上となり、月報は前年から約10%向上しました。

基幹病院定点を除く週報の年間報告率推移では、例年長期の連休及び夏季のお盆の時期に一時的な低下がみられますが、2016年は年末年始や5月の連休に顕著な報告率低下はみられませんでした。インフルエンザ定点の報告率は、例年通り発生が少ない夏季から秋季にかけて報告率が低下しました。小児科定点は、お盆の時期と年末を除き、90%以上の報告率でした。眼科定点は、通年で90%以上の報告率を維持しました。

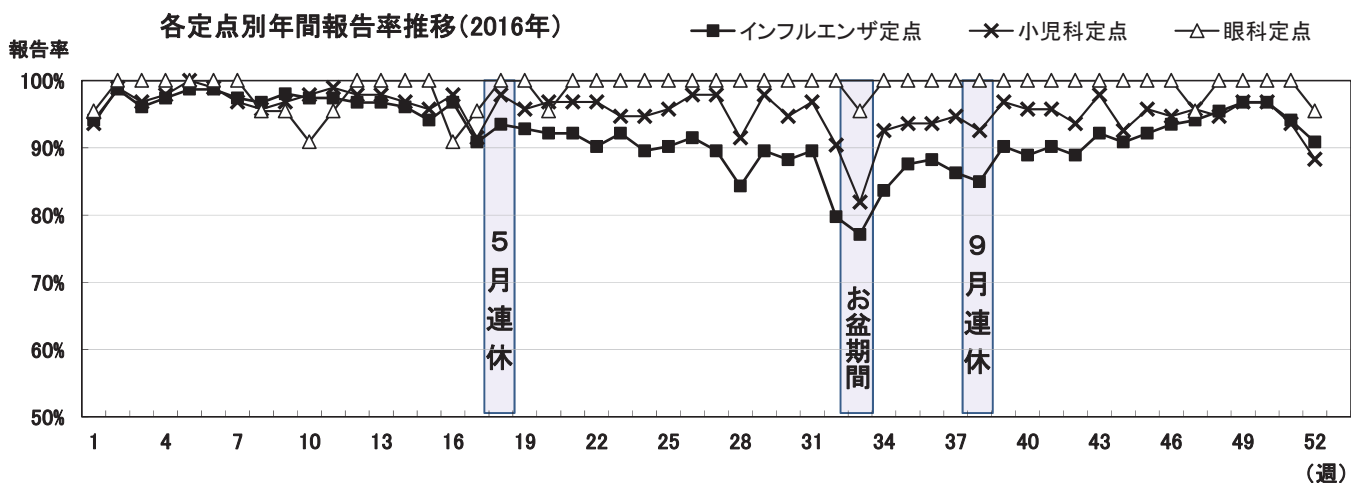
区別報告率は、定点種別及び区によるばらつきがみられますが、近年みられていた一部区分の大きな隔たりはみられませんでした。

定点別報告率推移

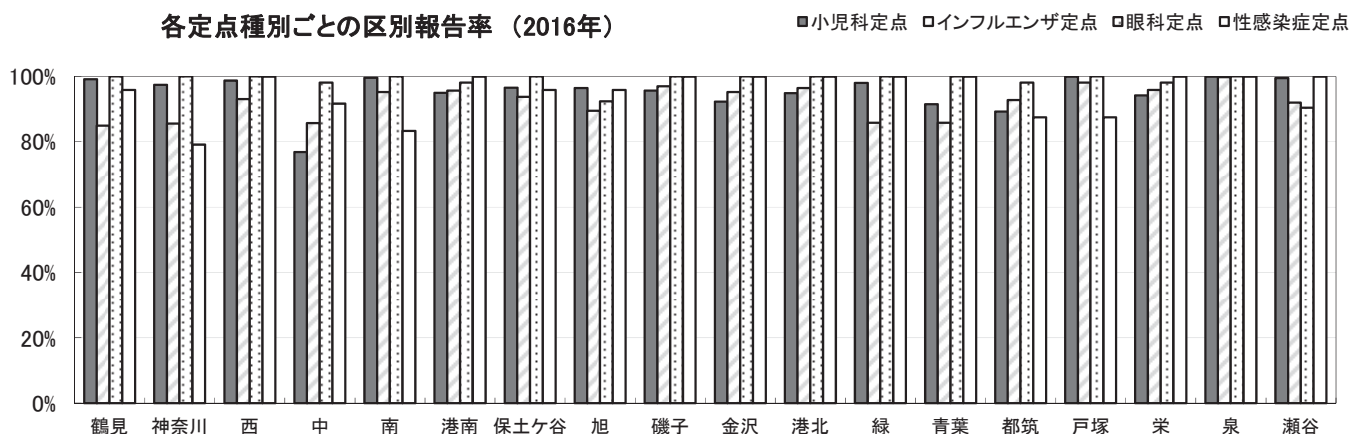
定点	2012年	2013年	2014年	2015年	2016年
小児科定点	93.3%	93.4%	93.8%	92.8%	95.5%
インフルエンザ定点	89.3%	88.7%	90.4%	88.5%	92.1%
眼科定点	96.5%	97.4%	96.7%	97.2%	98.9%
性感染症定点	92.3%	93.5%	91.4%	94.3%	94.8%
基幹病院定点（週報）	70.7%	88.5%	95.2%	93.4%	92.3%
基幹病院定点（月報）	97.4%	87.5%	75.0%	85.4%	93.8%

電子申請サービス実施率

	2012年	2013年	2014年	2015年	2016年
小児科定点	42.0%	42.6%	41.3%	39.3%	40.0%
インフルエンザ定点	40.1%	39.0%	39.0%	35.3%	36.6%
眼科定点	52.6%	58.3%	57.8%	49.0%	49.7%
性感染症定点	35.8%	33.0%	32.1%	27.3%	25.0%



各定点種別ごとの区別報告率(2016年)



感染症名	(鳥インフルエンザを除く)		RSウイルス感染症		咽頭結膜熱		A群溶血性レンサ球菌咽頭炎		感染性胃腸炎		水痘		手足口病		伝染性紅斑		突発性発しん		百日咳		ヘルパンギーナ	
	報告数	定点当り	報告数	定点当り	報告数	定点当り	報告数	定点当り	報告数	定点当り	報告数	定点当り	報告数	定点当り	報告数	定点当り	報告数	定点当り	報告数	定点当り	報告数	定点当り
週計	50796	6.93	1669	0.36	1539	0.33	7804	1.67	32889	7.05	2221	0.48	2176	0.47	467	0.10	2295	0.49	16	0.00	4735	1.01
1	214	1.49	27	0.31	36	0.41	145	1.65	809	9.19	87	0.99	2	0.02	14	0.16	22	0.25	2	0.02	0	0.00
2	670	4.44	22	0.24	22	0.24	182	1.96	741	7.97	41	0.44	1	0.01	29	0.31	39	0.42	0	0.00	2	0.02
3	2031	13.82	18	0.20	26	0.29	167	1.84	785	8.63	71	0.78	3	0.03	18	0.20	33	0.36	0	0.00	0	0.00
4	4911	32.96	23	0.25	30	0.33	225	2.45	783	8.51	46	0.50	4	0.04	17	0.18	30	0.33	0	0.00	0	0.00
5	7389	48.93	17	0.18	17	0.18	277	2.95	706	7.51	32	0.34	1	0.01	13	0.14	40	0.43	0	0.00	0	0.00
6	6662	44.12	16	0.17	21	0.23	186	2.00	670	7.20	37	0.40	3	0.03	19	0.20	33	0.35	0	0.00	2	0.02
7	4995	33.52	23	0.25	11	0.12	187	2.05	588	6.46	37	0.41	1	0.01	12	0.13	36	0.40	1	0.01	0	0.00
8	4176	28.22	20	0.22	18	0.20	190	2.11	533	5.92	38	0.42	2	0.02	11	0.12	39	0.43	1	0.01	0	0.00
9	3878	25.85	14	0.15	16	0.18	169	1.86	532	5.85	30	0.33	2	0.02	12	0.13	32	0.35	0	0.00	1	0.01
10	3053	20.49	18	0.20	14	0.15	163	1.77	552	6.00	36	0.39	3	0.03	10	0.11	33	0.36	0	0.00	2	0.02
11	2250	15.10	10	0.11	17	0.18	175	1.88	470	5.05	37	0.40	2	0.02	11	0.12	25	0.27	0	0.00	2	0.02
12	1149	7.76	6	0.07	8	0.09	122	1.33	356	3.87	37	0.40	1	0.01	6	0.07	37	0.40	0	0.00	0	0.00
13	1103	7.45	8	0.09	13	0.14	141	1.53	391	4.25	23	0.25	1	0.01	13	0.14	44	0.48	0	0.00	0	0.00
14	652	4.44	3	0.03	9	0.10	130	1.43	403	4.43	31	0.34	4	0.04	5	0.05	50	0.55	0	0.00	1	0.01
15	443	3.08	6	0.07	24	0.27	209	2.32	437	4.86	28	0.31	3	0.03	18	0.20	32	0.36	1	0.01	1	0.01
16	373	2.52	6	0.07	29	0.32	204	2.22	415	4.51	26	0.28	4	0.04	9	0.10	58	0.63	0	0.00	0	0.00
17	171	1.23	6	0.07	24	0.28	176	2.05	366	4.26	24	0.28	3	0.03	4	0.05	58	0.67	0	0.00	3	0.03
18	60	0.42	3	0.03	19	0.21	89	0.97	265	2.88	41	0.45	3	0.03	8	0.09	39	0.42	0	0.00	5	0.05
19	35	0.25	3	0.03	46	0.51	155	1.72	465	5.17	46	0.51	11	0.12	6	0.07	50	0.56	1	0.01	7	0.08
20	16	0.11	2	0.02	44	0.48	183	2.01	440	4.84	41	0.45	15	0.16	5	0.05	59	0.65	0	0.00	8	0.09
21	18	0.13	6	0.07	76	0.84	257	2.82	551	6.05	51	0.56	13	0.14	12	0.13	63	0.69	2	0.02	14	0.15
22	17	0.12	1	0.01	93	1.02	244	2.68	490	5.38	35	0.38	8	0.09	8	0.09	48	0.53	0	0.00	36	0.40
23	12	0.09	2	0.02	96	1.08	236	2.65	493	5.54	42	0.47	15	0.17	9	0.10	64	0.72	0	0.00	32	0.36
24	15	0.11	3	0.03	92	1.03	213	2.39	522	5.87	50	0.56	27	0.30	11	0.12	50	0.56	1	0.01	80	0.90
25	4	0.03	1	0.01	66	0.73	193	2.14	545	6.06	48	0.53	27	0.30	18	0.20	57	0.63	0	0.00	122	1.36
26	5	0.04	3	0.03	46	0.50	238	2.59	482	5.24	62	0.67	61	0.66	15	0.16	68	0.74	0	0.00	239	2.60
27	5	0.04	4	0.04	52	0.57	176	1.91	395	4.29	65	0.71	88	0.96	10	0.11	58	0.63	0	0.00	457	4.97
28	3	0.02	6	0.07	39	0.45	185	2.15	356	4.14	63	0.73	93	1.08	12	0.14	59	0.69	0	0.00	529	6.15
29	3	0.02	7	0.08	59	0.64	156	1.70	283	3.08	47	0.51	123	1.34	8	0.09	42	0.46	2	0.02	503	5.47
30	7	0.05	12	0.13	30	0.34	121	1.36	263	2.96	50	0.56	100	1.12	8	0.09	49	0.55	0	0.00	630	7.08
31	7	0.05	27	0.30	34	0.37	85	0.93	265	2.91	39	0.43	121	1.33	10	0.11	52	0.57	0	0.00	464	5.10
32	0	0.00	34	0.40	14	0.16	55	0.65	202	2.38	32	0.38	60	0.71	8	0.09	28	0.33	0	0.00	296	3.48
33	11	0.09	27	0.35	18	0.23	59	0.77	155	2.01	24	0.31	36	0.47	2	0.03	40	0.52	0	0.00	189	2.45
34	5	0.04	59	0.68	19	0.22	56	0.64	240	2.76	18	0.21	86	0.99	2	0.02	52	0.60	0	0.00	186	2.14
35	11	0.08	58	0.66	15	0.17	71	0.81	251	2.85	19	0.22	70	0.80	7	0.08	52	0.59	0	0.00	190	2.16
36	6	0.04	95	1.08	17	0.19	73	0.83	291	3.31	22	0.25	79	0.90	4	0.05	49	0.56	0	0.00	163	1.85
37	12	0.09	159	1.79	19	0.21	97	1.09	346	3.89	53	0.60	90	1.01	1	0.01	57	0.64	0	0.00	120	1.35
38	7	0.05	142	1.63	20	0.23	91	1.05	212	2.44	28	0.32	81	0.93	0	0.00	34	0.39	0	0.00	74	0.85
39	21	0.15	150	1.65	29	0.32	102	1.12	317	3.48	30	0.33	138	1.52	5	0.05	59	0.65	0	0.00	94	1.03
40	37	0.27	173	1.92	16	0.18	111	1.23	302	3.36	28	0.31	159	1.77	6	0.07	55	0.61	1	0.01	118	1.31
41	51	0.37	120	1.33	11	0.12	62	0.69	293	3.26	28	0.31	140	1.56	2	0.02	43	0.48	0	0.00	80	0.89
42	44	0.32	100	1.14	10	0.11	104	1.18	404	4.59	26	0.30	130	1.48	4	0.05	37	0.42	1	0.01	36	0.41
43	69	0.49	61	0.66	18	0.20	93	1.01	641	6.97	37	0.40	104	1.13	3	0.03	34	0.37	0	0.00	25	0.27
44	70	0.50	43	0.49	20	0.23	119	1.37	840	9.66	26	0.30	58	0.67	3	0.03	38	0.44	0	0.00	8	0.09
45	75	0.53	19	0.21	24	0.27	104	1.16	1252	13.91	61	0.68	42	0.47	12	0.13	31	0.34	1	0.01	3	0.03
46	198	1.38	22	0.25	15	0.17	127	1.43	1713	19.25	64	0.72	30	0.34	6	0.07	32	0.36	0	0.00	1	0.01
47	263	1.83	18	0.20	11	0.12	116	1.29	1531	17.01	72	0.80	26	0.29	3	0.03	45	0.50	1	0.01	1	0.01
48	439	3.01	14	0.16	29	0.33	130	1.46	2023	22.73	51	0.57	26	0.29	8	0.09	49	0.55	0	0.00	1	0.01
49	608	4.11	18	0.20	22	0.24	203	2.23	2206	24.24	101	1.11	18	0.20	12	0.13	46	0.51	1	0.01	4	0.04
50	1129	7.63	13	0.14	20	0.22	175	1.92	2157	23.70	74	0.81	24	0.26	4	0.04	45	0.49	0	0.00	4	0.04
51	1969	13.67	12	0.14	30	0.34	204	2.32	1466	16.66	54	0.61	16	0.18	7	0.08	40	0.45	0	0.00	0	0.00
52	1444	10.39	9	0.11	35	0.42	73	0.88	695	8.37	32	0.39	18	0.22	7	0.08	30	0.36	0	0.00	2	0.02
53																						



感染症名	流行性耳下腺炎		急性出血性結膜炎		流行性角結膜炎		細菌性髄膜炎		無菌性髄膜炎		マイコプラズマ肺炎		クラミジア肺炎		（ロタウイルスに限る） 感染症胃腸炎		インフルエンザ入院	
	報告数	定点当り	報告数	定点当り	報告数	定点当り	報告数	定点当り	報告数	定点当り	報告数	定点当り	報告数	定点当り	報告数	定点当り	報告数	定点当り
週計	4022	0.86	43	0.04	1168	1.03	1	0.01	5	0.03	146	0.76	0	0.00	37	0.19	167	0.87
1	80	0.91	1	0.05	20	0.95	0	0.00	0	0.00	4	1.00	0	0.00	1	0.25	1	0.25
2	64	0.69	0	0.00	19	0.86	0	0.00	0	0.00	4	1.00	0	0.00	0	0.00	4	1.00
3	50	0.55	1	0.05	15	0.68	1	0.25	0	0.00	3	0.75	0	0.00	1	0.25	8	2.00
4	70	0.76	0	0.00	15	0.68	0	0.00	0	0.00	2	0.67	0	0.00	2	0.67	7	2.33
5	50	0.53	1	0.05	18	0.82	0	0.00	0	0.00	1	0.25	0	0.00	0	0.00	19	4.75
6	54	0.58	0	0.00	18	0.82	0	0.00	0	0.00	6	1.50	0	0.00	2	0.50	17	4.25
7	53	0.58	0	0.00	9	0.41	0	0.00	0	0.00	1	0.25	0	0.00	1	0.25	13	3.25
8	58	0.64	2	0.10	11	0.52	0	0.00	0	0.00	1	0.25	0	0.00	3	0.75	12	3.00
9	50	0.55	1	0.05	14	0.67	0	0.00	0	0.00	1	0.50	0	0.00	1	0.50	8	4.00
10	58	0.63	1	0.05	11	0.55	0	0.00	0	0.00	1	0.25	0	0.00	0	0.00	9	2.25
11	59	0.63	0	0.00	25	1.19	0	0.00	0	0.00	1	0.33	0	0.00	2	0.67	1	0.33
12	58	0.63	0	0.00	15	0.68	0	0.00	0	0.00	3	0.75	0	0.00	2	0.50	3	0.75
13	71	0.77	0	0.00	18	0.82	0	0.00	0	0.00	0	0.00	0	0.00	0	0.00	1	0.33
14	63	0.69	2	0.09	23	1.05	0	0.00	0	0.00	1	0.25	0	0.00	4	1.00	3	0.75
15	72	0.80	1	0.05	19	0.86	0	0.00	0	0.00	0	0.00	0	0.00	0	0.00	2	0.50
16	61	0.66	0	0.00	32	1.60	0	0.00	0	0.00	4	1.00	0	0.00	2	0.50	0	0.00
17	58	0.67	2	0.10	27	1.29	0	0.00	0	0.00	2	0.67	0	0.00	2	0.67	2	0.67
18	63	0.68	0	0.00	29	1.32	0	0.00	0	0.00	0	0.00	0	0.00	3	0.75	1	0.25
19	86	0.96	0	0.00	32	1.45	0	0.00	0	0.00	4	1.00	0	0.00	3	0.75	0	0.00
20	87	0.96	0	0.00	14	0.67	0	0.00	0	0.00	1	0.25	0	0.00	0	0.00	0	0.00
21	71	0.78	3	0.14	19	0.86	0	0.00	0	0.00	3	0.75	0	0.00	0	0.00	1	0.25
22	106	1.16	1	0.05	34	1.55	0	0.00	0	0.00	2	0.50	0	0.00	2	0.50	0	0.00
23	75	0.84	2	0.09	19	0.86	0	0.00	0	0.00	1	0.33	0	0.00	3	1.00	0	0.00
24	89	1.00	0	0.00	34	1.55	0	0.00	1	0.25	2	0.50	0	0.00	1	0.25	0	0.00
25	101	1.12	0	0.00	20	0.91	0	0.00	0	0.00	0	0.00	0	0.00	1	0.25	0	0.00
26	98	1.07	1	0.05	21	0.95	0	0.00	0	0.00	1	0.25	0	0.00	0	0.00	0	0.00
27	98	1.07	0	0.00	22	1.00	0	0.00	1	0.25	1	0.25	0	0.00	0	0.00	0	0.00
28	120	1.40	1	0.05	27	1.23	0	0.00	0	0.00	4	1.00	0	0.00	0	0.00	0	0.00
29	113	1.23	0	0.00	27	1.23	0	0.00	0	0.00	1	0.25	0	0.00	0	0.00	0	0.00
30	98	1.10	0	0.00	35	1.59	0	0.00	0	0.00	1	0.33	0	0.00	0	0.00	0	0.00
31	98	1.08	0	0.00	28	1.27	0	0.00	0	0.00	5	1.67	0	0.00	0	0.00	1	0.33
32	84	0.99	0	0.00	22	1.00	0	0.00	0	0.00	2	0.67	0	0.00	0	0.00	0	0.00
33	67	0.87	0	0.00	21	1.00	0	0.00	1	0.25	2	0.50	0	0.00	0	0.00	0	0.00
34	85	0.98	0	0.00	30	1.36	0	0.00	0	0.00	4	1.00	0	0.00	0	0.00	0	0.00
35	99	1.13	3	0.14	32	1.45	0	0.00	0	0.00	4	1.33	0	0.00	0	0.00	0	0.00
36	74	0.84	0	0.00	19	0.86	0	0.00	0	0.00	7	2.33	0	0.00	0	0.00	1	0.33
37	80	0.90	5	0.23	21	0.95	0	0.00	0	0.00	1	0.33	0	0.00	0	0.00	0	0.00
38	82	0.94	1	0.05	9	0.41	0	0.00	0	0.00	2	0.50	0	0.00	0	0.00	0	0.00
39	96	1.05	3	0.14	24	1.09	0	0.00	1	0.25	4	1.00	0	0.00	0	0.00	0	0.00
40	127	1.41	4	0.18	23	1.05	0	0.00	0	0.00	1	0.25	0	0.00	0	0.00	0	0.00
41	95	1.06	1	0.05	15	0.68	0	0.00	0	0.00	7	1.75	0	0.00	0	0.00	0	0.00
42	93	1.06	0	0.00	17	0.77	0	0.00	0	0.00	7	1.75	0	0.00	0	0.00	1	0.25
43	95	1.03	0	0.00	22	1.00	0	0.00	0	0.00	6	1.50	0	0.00	0	0.00	0	0.00
44	90	1.03	0	0.00	19	0.86	0	0.00	0	0.00	8	2.00	0	0.00	0	0.00	0	0.00
45	73	0.81	1	0.05	24	1.09	0	0.00	0	0.00	3	1.00	0	0.00	0	0.00	1	0.33
46	68	0.76	0	0.00	22	1.00	0	0.00	0	0.00	3	1.00	0	0.00	0	0.00	1	0.33
47	53	0.59	0	0.00	49	2.33	0	0.00	0	0.00	5	1.67	0	0.00	0	0.00	2	0.67
48	94	1.06	0	0.00	23	1.05	0	0.00	1	0.25	7	1.75	0	0.00	0	0.00	6	1.50
49	67	0.74	3	0.14	35	1.59	0	0.00	0	0.00	2	0.50	0	0.00	1	0.25	3	0.75
50	69	0.76	2	0.09	25	1.14	0	0.00	0	0.00	7	1.75	0	0.00	0	0.00	11	2.75
51	70	0.80	0	0.00	30	1.36	0	0.00	0	0.00	3	0.75	0	0.00	0	0.00	17	4.25
52	29	0.35	0	0.00	16	0.76	0	0.00	0	0.00	0	0.00	0	0.00	0	0.00	11	3.67
53																		

横浜市 (男女計)	インフルエンザ (鳥インフルエンザを除く)		RSウイルス感染症		咽頭結膜熱		A群溶血性 レンサ球菌咽頭炎		感染性胃腸炎		水痘		手足口病	
	報告	定点当り	報告	定点当り	報告	定点当り	報告	定点当り	報告	定点当り	報告	定点当り	報告	定点当り
合計	50796	6.93	1669	0.36	1539	0.33	7804	1.67	32889	7.05	2221	0.48	2176	0.47
鶴見	3639	7.49	202	0.56	206	0.57	638	1.77	3516	9.74	99	0.27	134	0.37
神奈川	4051	9.10	149	0.49	117	0.38	520	1.71	2707	8.90	241	0.79	222	0.73
西	1027	4.24	17	0.11	6	0.04	79	0.51	687	4.46	22	0.14	27	0.18
中	964	3.09	30	0.19	156	0.98	303	1.89	1075	6.72	117	0.73	52	0.33
南	2923	7.38	42	0.16	34	0.13	172	0.66	1199	4.63	67	0.26	35	0.14
港南	3055	7.68	168	0.68	144	0.58	596	2.41	2325	9.41	164	0.66	145	0.59
保土ヶ谷	2527	6.48	95	0.38	55	0.22	463	1.84	749	2.98	83	0.33	45	0.18
旭	3068	6.60	24	0.08	20	0.07	187	0.62	2204	7.32	123	0.41	93	0.31
磯子	2377	6.73	175	0.88	97	0.49	611	3.07	1126	5.66	35	0.18	130	0.65
金沢	2068	5.22	22	0.09	28	0.12	161	0.67	1254	5.23	128	0.53	51	0.21
港北	4234	6.49	158	0.40	318	0.81	717	1.82	2493	6.31	141	0.36	179	0.45
緑	3007	8.42	274	1.07	94	0.37	781	3.06	2182	8.56	148	0.58	231	0.91
青葉	3267	6.65	75	0.23	34	0.10	510	1.53	1801	5.41	108	0.32	218	0.65
都筑	3507	9.06	42	0.18	120	0.52	729	3.14	3314	14.28	160	0.69	229	0.99
戸塚	3312	5.90	89	0.24	54	0.15	351	0.96	2327	6.39	171	0.47	90	0.25
栄	2497	8.35	4	0.02	13	0.07	233	1.19	1264	6.45	130	0.66	47	0.24
泉	2205	6.07	33	0.16	21	0.10	197	0.95	1396	6.71	122	0.59	70	0.34
瀬谷	3068	9.16	70	0.34	22	0.11	556	2.69	1270	6.14	162	0.78	178	0.86

横浜市 (男女計)	伝染性紅斑		突発性発しん		百日咳		ヘルパンギーナ		流行性耳下腺炎		急性出血性結膜炎		流行性角結膜炎	
	報告	定点当り	報告	定点当り	報告	定点当り	報告	定点当り	報告	定点当り	報告	定点当り	報告	定点当り
合計	467	0.10	2295	0.49	16	0.00	4735	1.01	4022	0.86	43	0.04	1168	1.03
鶴見	42	0.12	179	0.50	-	-	379	1.05	152	0.42	-	-	17	0.16
神奈川	27	0.09	248	0.82	2	0.01	458	1.51	268	0.88	-	-	41	0.79
西	11	0.07	70	0.45	-	-	134	0.87	156	1.01	-	-	158	3.04
中	6	0.04	67	0.42	-	-	114	0.71	144	0.90	23	0.45	4	0.08
南	14	0.05	83	0.32	1	0.00	158	0.61	206	0.80	-	-	33	0.63
港南	21	0.09	145	0.59	1	0.00	289	1.17	419	1.70	-	-	5	0.10
保土ヶ谷	8	0.03	2	0.01	2	0.01	179	0.71	150	0.60	2	0.04	34	0.65
旭	41	0.14	66	0.22	5	0.02	177	0.59	161	0.53	-	-	12	0.25
磯子	12	0.06	78	0.39	-	-	266	1.34	167	0.84	-	-	9	0.17
金沢	3	0.01	121	0.50	-	-	290	1.21	259	1.08	-	-	7	0.13
港北	66	0.17	192	0.49	-	-	331	0.84	275	0.70	-	-	60	0.58
緑	57	0.22	236	0.93	-	-	413	1.62	221	0.87	-	-	63	1.21
青葉	29	0.09	208	0.62	2	0.01	229	0.69	139	0.42	14	0.13	54	0.52
都筑	37	0.16	144	0.62	1	0.00	496	2.14	301	1.30	3	0.06	378	7.41
戸塚	7	0.02	159	0.44	2	0.01	260	0.71	263	0.72	-	-	84	0.81
栄	13	0.07	33	0.17	-	-	129	0.66	189	0.96	-	-	11	0.22
泉	20	0.10	109	0.52	-	-	196	0.94	222	1.07	-	-	35	0.67
瀬谷	53	0.26	155	0.75	-	-	237	1.14	330	1.59	1	0.02	163	3.47

横浜市 (男女計)	細菌性髄膜炎		無菌性髄膜炎		マイコプラズマ肺炎		クラミジア肺炎		ロタウイルスによる 感染性胃腸炎		インフルエンザ入院	
	報告	定点当り	報告	定点当り	報告	定点当り	報告	定点当り	報告	定点当り	報告	定点当り
合計	1	0.01	5	0.03	146	0.76	-	-	37	0.19	167	0.87
鶴見												
神奈川												
西												
中												
南												
港南	-	-	5	0.11	52	1.16	-	-	3	0.07	22	0.49
保土ヶ谷	-	-	-	-	55	1.06	-	-	19	0.37	71	1.39
旭	1	0.02	-	-	36	0.72	-	-	15	0.30	19	0.38
磯子												
金沢												
港北												
緑												
青葉	-	-	-	-	3	0.07	-	-	-	-	55	1.22
都筑												
戸塚												
栄												
泉												
瀬谷												

※ 注  
-: 定点当り0.00  
(報告数0人)

横浜市 (男計)	インフルエンザ (鳥インフルエンザを除く)		RSウイルス感染症		咽頭結膜熱		A群溶血性 レンサ球菌咽頭炎		感染性胃腸炎		水痘		手足口病	
	報告	定点当り	報告	定点当り	報告	定点当り	報告	定点当り	報告	定点当り	報告	定点当り	報告	定点当り
合計	25565	3.49	901	0.19	830	0.18	4047	0.87	17046	3.65	1148	0.25	1181	0.25
鶴見	1837	3.78	107	0.30	116	0.32	320	0.89	1863	5.16	52	0.14	71	0.20
神奈川	2082	4.68	78	0.26	68	0.22	297	0.98	1412	4.64	133	0.44	137	0.45
西	529	2.19	10	0.06	2	0.01	45	0.29	382	2.48	12	0.08	16	0.10
中	439	1.41	12	0.08	76	0.48	157	0.98	556	3.48	49	0.31	21	0.13
南	1429	3.61	26	0.10	22	0.08	91	0.35	599	2.31	37	0.14	23	0.09
港南	1494	3.75	102	0.41	77	0.31	303	1.23	1205	4.88	89	0.36	79	0.32
保土ヶ谷	1322	3.39	53	0.21	32	0.13	243	0.97	402	1.60	49	0.20	28	0.11
旭	1535	3.30	15	0.05	5	0.02	88	0.29	1106	3.67	57	0.19	63	0.21
磯子	1164	3.30	92	0.46	51	0.26	298	1.50	624	3.14	21	0.11	67	0.34
金沢	997	2.52	9	0.04	19	0.08	90	0.38	677	2.82	64	0.27	22	0.09
港北	2093	3.21	88	0.22	167	0.42	372	0.94	1355	3.43	53	0.13	107	0.27
緑	1586	4.44	153	0.60	61	0.24	405	1.59	1161	4.55	74	0.29	120	0.47
青葉	1616	3.29	41	0.12	22	0.07	280	0.84	885	2.66	60	0.18	120	0.36
都筑	1780	4.60	21	0.09	59	0.25	396	1.71	1633	7.04	92	0.40	118	0.51
戸塚	1636	2.92	42	0.12	28	0.08	172	0.47	1143	3.14	96	0.26	53	0.15
栄	1264	4.23	2	0.01	6	0.03	115	0.59	657	3.35	60	0.31	19	0.10
泉	1168	3.22	14	0.07	10	0.05	92	0.44	733	3.52	61	0.29	31	0.15
瀬谷	1594	4.76	36	0.17	9	0.04	283	1.37	653	3.15	89	0.43	86	0.42

横浜市 (男計)	伝染性紅斑		突発性発しん		百日咳		ヘルパンギーナ		流行性耳下腺炎		急性出血性結膜炎		流行性角結膜炎	
	報告	定点当り	報告	定点当り	報告	定点当り	報告	定点当り	報告	定点当り	報告	定点当り	報告	定点当り
合計	225	0.05	1144	0.25	6	0.00	2454	0.53	2149	0.46	19	0.02	563	0.50
鶴見	16	0.04	84	0.23	-	-	202	0.56	83	0.23	-	-	9	0.09
神奈川	15	0.05	127	0.42	-	-	234	0.77	150	0.49	-	-	17	0.33
西	8	0.05	50	0.32	-	-	61	0.40	87	0.56	-	-	76	1.46
中	1	0.01	28	0.18	-	-	63	0.39	70	0.44	12	0.24	2	0.04
南	7	0.03	42	0.16	1	0.00	82	0.32	105	0.41	-	-	20	0.38
港南	14	0.06	74	0.30	-	-	153	0.62	208	0.84	-	-	-	-
保土ヶ谷	4	0.02	-	-	2	0.01	110	0.44	92	0.37	-	-	16	0.31
旭	20	0.07	27	0.09	2	0.01	92	0.31	81	0.27	-	-	7	0.15
磯子	3	0.02	39	0.20	-	-	127	0.64	80	0.40	-	-	9	0.17
金沢	-	-	63	0.26	-	-	157	0.65	138	0.58	-	-	3	0.06
港北	34	0.09	86	0.22	-	-	165	0.42	152	0.38	-	-	30	0.29
緑	30	0.12	128	0.50	-	-	210	0.82	112	0.44	-	-	28	0.54
青葉	13	0.04	104	0.31	1	0.00	123	0.37	78	0.23	5	0.05	26	0.25
都筑	19	0.08	80	0.34	-	-	247	1.06	164	0.71	2	0.04	164	3.22
戸塚	3	0.01	69	0.19	-	-	135	0.37	147	0.40	-	-	43	0.41
栄	8	0.04	18	0.09	-	-	70	0.36	111	0.57	-	-	7	0.14
泉	7	0.03	54	0.26	-	-	105	0.50	114	0.55	-	-	12	0.23
瀬谷	23	0.11	71	0.34	-	-	118	0.57	177	0.86	-	-	94	2.00

横浜市 (男計)	細菌性髄膜炎		無菌性髄膜炎		マイコプラズマ肺炎		クラミジア肺炎		ロタウイルスによる 感染性胃腸炎		インフルエンザ入院	
	報告	定点当り	報告	定点当り	報告	定点当り	報告	定点当り	報告	定点当り	報告	定点当り
合計	1	0.01	3	0.02	73	0.38	-	-	21	0.11	88	0.46
鶴見												
神奈川												
西												
中												
南												
港南	-	-	3	0.07	23	0.51	-	-	1	0.02	13	0.29
保土ヶ谷	-	-	-	-	28	0.54	-	-	13	0.25	37	0.73
旭	1	0.02	-	-	21	0.42	-	-	7	0.14	10	0.20
磯子												
金沢												
港北												
緑												
青葉	-	-	-	-	1	0.02	-	-	-	-	28	0.62
都筑												
戸塚												
栄												
泉												
瀬谷												

※ 注  
-: 定点当り0.00  
(報告数0人)

横浜市 (女計)	インフルエンザ (鳥インフルエンザを除く)		RSウイルス感染症		咽頭結膜熱		A群溶血性 レンサ球菌咽頭炎		感染性胃腸炎		水痘		手足口病	
	報告	定点当り	報告	定点当り	報告	定点当り	報告	定点当り	報告	定点当り	報告	定点当り	報告	定点当り
合計	25231	3.44	768	0.16	709	0.15	3757	0.81	15843	3.40	1073	0.23	995	0.21
鶴見	1802	3.71	95	0.26	90	0.25	318	0.88	1653	4.58	47	0.13	63	0.17
神奈川	1969	4.42	71	0.23	49	0.16	223	0.73	1295	4.26	108	0.36	85	0.28
西	498	2.06	7	0.05	4	0.03	34	0.22	305	1.98	10	0.06	11	0.07
中	525	1.68	18	0.11	80	0.50	146	0.91	519	3.24	68	0.43	31	0.19
南	1494	3.77	16	0.06	12	0.05	81	0.31	600	2.32	30	0.12	12	0.05
港南	1561	3.92	66	0.27	67	0.27	293	1.19	1120	4.53	75	0.30	66	0.27
保土ヶ谷	1205	3.09	42	0.17	23	0.09	220	0.88	347	1.38	34	0.14	17	0.07
旭	1533	3.30	9	0.03	15	0.05	99	0.33	1098	3.65	66	0.22	30	0.10
磯子	1213	3.44	83	0.42	46	0.23	313	1.57	502	2.52	14	0.07	63	0.32
金沢	1071	2.70	13	0.05	9	0.04	71	0.30	577	2.40	64	0.27	29	0.12
港北	2141	3.28	70	0.18	151	0.38	345	0.87	1138	2.88	88	0.22	72	0.18
緑	1421	3.98	121	0.47	33	0.13	376	1.47	1021	4.00	74	0.29	111	0.44
青葉	1651	3.36	34	0.10	12	0.04	230	0.69	916	2.75	48	0.14	98	0.29
都筑	1727	4.46	21	0.09	61	0.26	333	1.44	1681	7.25	68	0.29	111	0.48
戸塚	1676	2.99	47	0.13	26	0.07	179	0.49	1184	3.25	75	0.21	37	0.10
栄	1233	4.12	2	0.01	7	0.04	118	0.60	607	3.10	70	0.36	28	0.14
泉	1037	2.86	19	0.09	11	0.05	105	0.50	663	3.19	61	0.29	39	0.19
瀬谷	1474	4.40	34	0.16	13	0.06	273	1.32	617	2.98	73	0.35	92	0.44

横浜市 (女計)	伝染性紅斑		突発性発しん		百日咳		ヘルパンギーナ		流行性耳下腺炎		急性出血性結膜炎		流行性角結膜炎	
	報告	定点当り	報告	定点当り	報告	定点当り	報告	定点当り	報告	定点当り	報告	定点当り	報告	定点当り
合計	242	0.05	1151	0.25	10	0.00	2281	0.49	1873	0.40	24	0.02	605	0.53
鶴見	26	0.07	95	0.26	-	-	177	0.49	69	0.19	-	-	8	0.08
神奈川	12	0.04	121	0.40	2	0.01	224	0.74	118	0.39	-	-	24	0.46
西	3	0.02	20	0.13	-	-	73	0.47	69	0.45	-	-	82	1.58
中	5	0.03	39	0.24	-	-	51	0.32	74	0.46	11	0.22	2	0.04
南	7	0.03	41	0.16	-	-	76	0.29	101	0.39	-	-	13	0.25
港南	7	0.03	71	0.29	1	0.00	136	0.55	211	0.85	-	-	5	0.10
保土ヶ谷	4	0.02	2	0.01	-	-	69	0.27	58	0.23	2	0.04	18	0.35
旭	21	0.07	39	0.13	3	0.01	85	0.28	80	0.27	-	-	5	0.10
磯子	9	0.05	39	0.20	-	-	139	0.70	87	0.44	-	-	-	-
金沢	3	0.01	58	0.24	-	-	133	0.55	121	0.50	-	-	4	0.08
港北	32	0.08	106	0.27	-	-	166	0.42	123	0.31	-	-	30	0.29
緑	27	0.11	108	0.42	-	-	203	0.80	109	0.43	-	-	35	0.67
青葉	16	0.05	104	0.31	1	0.00	106	0.32	61	0.18	9	0.09	28	0.27
都筑	18	0.08	64	0.28	1	0.00	249	1.07	137	0.59	1	0.02	214	4.20
戸塚	4	0.01	90	0.25	2	0.01	125	0.34	116	0.32	-	-	41	0.39
栄	5	0.03	15	0.08	-	-	59	0.30	78	0.40	-	-	4	0.08
泉	13	0.06	55	0.26	-	-	91	0.44	108	0.52	-	-	23	0.44
瀬谷	30	0.14	84	0.41	-	-	119	0.57	153	0.74	1	0.02	69	1.47

横浜市 (女計)	細菌性髄膜炎		無菌性髄膜炎		マイコプラズマ肺炎		クラミジア肺炎		ロタウイルスによる 感染性胃腸炎		インフルエンザ入院	
	報告	定点当り	報告	定点当り	報告	定点当り	報告	定点当り	報告	定点当り	報告	定点当り
合計	-	-	2	0.01	73	0.38	-	-	16	0.08	79	0.41
鶴見												
神奈川												
西												
中												
南												
港南	-	-	2	0.04	29	0.64	-	-	2	0.04	9	0.20
保土ヶ谷	-	-	-	-	27	0.52	-	-	6	0.12	34	0.67
旭	-	-	-	-	15	0.30	-	-	8	0.16	9	0.18
磯子												
金沢												
港北												
緑												
青葉	-	-	-	-	2	0.04	-	-	-	-	27	0.60
都筑												
戸塚												
栄												
泉												
瀬谷												

※ 注  
-: 定点当り0.00  
(報告数0人)

横浜市 (男女計)		合計	～ 5ヶ 月	～ 11ヶ 月	1歳	2歳	3歳	4歳	5歳	6歳	7歳	8歳	9歳	10～ 14歳	15～ 19歳	20～ 29歳	30～ 39歳	40～ 49歳	50～ 59歳	60～ 69歳	70～ 79歳	80歳 以上
インフルエンザ (鳥インフルエンザ を除く)	報告	50796	100	417	1516	1766	2309	3102	3634	4076	4362	3777	2990	8367	1993	1808	3227	3747	1866	1021	512	206
	定点当り	6.93	0.01	0.06	0.21	0.24	0.32	0.42	0.50	0.56	0.60	0.52	0.41	1.14	0.27	0.25	0.44	0.51	0.25	0.14	0.07	0.03

横浜市 (男女計)		合計	～ 5ヶ 月	～ 11ヶ 月	1歳	2歳	3歳	4歳	5歳	6歳	7歳	8歳	9歳	10～ 14歳	15～ 19歳	20歳 以上
RSウイルス 感染症	報告	1669	260	470	571	216	93	30	14	5	3	3	-	-	-	4
	定点当り	0.36	0.06	0.10	0.12	0.05	0.02	0.01	0.00	0.00	0.00	0.00	-	-	-	0.00
咽頭結膜熱	報告	1539	12	125	373	253	185	173	121	87	46	63	24	32	2	43
	定点当り	0.33	0.00	0.03	0.08	0.05	0.04	0.04	0.03	0.02	0.01	0.01	0.01	0.01	0.00	0.01
A群溶血性レン サ球菌咽頭炎	報告	7804	8	42	281	439	701	994	1131	1034	933	660	472	736	53	320
	定点当り	1.67	0.00	0.01	0.06	0.09	0.15	0.21	0.24	0.22	0.20	0.14	0.10	0.16	0.01	0.07
感染性胃腸炎	報告	32889	192	1604	3671	3134	3161	3404	3160	2512	1877	1588	1191	2513	655	4227
	定点当り	7.05	0.04	0.34	0.79	0.67	0.68	0.73	0.68	0.54	0.40	0.34	0.26	0.54	0.14	0.91
水痘	報告	2221	13	70	125	97	143	257	268	308	353	234	125	195	8	25
	定点当り	0.48	0.00	0.02	0.03	0.02	0.03	0.06	0.06	0.07	0.08	0.05	0.03	0.04	0.00	0.01
手足口病	報告	2176	31	248	756	368	247	199	118	74	38	20	19	28	10	20
	定点当り	0.47	0.01	0.05	0.16	0.08	0.05	0.04	0.03	0.02	0.01	0.00	0.00	0.01	0.00	0.00
伝染性紅斑	報告	467	1	16	38	29	44	79	77	50	54	35	23	19	-	2
	定点当り	0.10	0.00	0.00	0.01	0.01	0.01	0.02	0.02	0.01	0.01	0.01	0.00	0.00	-	0.00
突発性発しん	報告	2295	29	737	1243	207	54	12	9	4	-	-	-	-	-	-
	定点当り	0.49	0.01	0.16	0.27	0.04	0.01	0.00	0.00	0.00	-	-	-	-	-	-
百日咳	報告	16	1	1	-	-	-	-	-	2	1	-	-	5	1	5
	定点当り	0.00	0.00	0.00	-	-	-	-	-	0.00	0.00	-	-	0.00	0.00	0.00
ヘルパンギーナ	報告	4735	29	401	1270	952	632	544	376	190	133	82	35	48	5	38
	定点当り	1.01	0.01	0.09	0.27	0.20	0.14	0.12	0.08	0.04	0.03	0.02	0.01	0.01	0.00	0.01
流行性耳下腺炎	報告	4022	-	8	74	164	284	466	558	609	505	372	323	526	38	95
	定点当り	0.86	-	0.00	0.02	0.04	0.06	0.10	0.12	0.13	0.11	0.08	0.07	0.11	0.01	0.02

横浜市 (男女計)		合計	～ 5ヶ 月	～ 11ヶ 月	1歳	2歳	3歳	4歳	5歳	6歳	7歳	8歳	9歳	10～ 14歳	15～ 19歳	20～ 29歳	30～ 39歳	40～ 49歳	50～ 59歳	60～ 69歳	70歳 以上
急性出血性 結膜炎	報告	43	1	-	-	-	1	-	1	-	-	-	1	-	-	2	12	8	7	9	1
	定点当り	0.04	0.00	-	-	-	0.00	-	0.00	-	-	-	0.00	-	-	0.00	0.01	0.01	0.01	0.01	0.00
流行性 角結膜炎	報告	1168	9	16	47	41	46	41	48	16	20	21	10	53	20	90	227	173	87	88	115
	定点当り	1.03	0.01	0.01	0.04	0.04	0.04	0.04	0.04	0.01	0.02	0.02	0.01	0.05	0.02	0.08	0.20	0.15	0.08	0.08	0.10

横浜市 (男女計)		合計	0歳	1～4 歳	5～9 歳	10～ 14歳	15～ 19歳	20～ 24歳	25～ 29歳	30～ 34歳	35～ 39歳	40～ 44歳	45～ 49歳	50～ 54歳	55～ 59歳	60～ 64歳	65～ 69歳	70～ 74歳	75～ 79歳	80～ 84歳	85～ 89歳	90歳 以上
細菌性髄膜炎	報告	1	-	-	-	-	-	-	-	-	-	-	-	-	-	-	1	-	-	-	-	-
	定点当り	0.01	-	-	-	-	-	-	-	-	-	-	-	-	-	-	0.01	-	-	-	-	-
無菌性髄膜炎	報告	5	4	-	1	-	-	-	-	-	-	-	-	-	-	-	-	-	-	-	-	-
	定点当り	0.03	0.02	-	0.01	-	-	-	-	-	-	-	-	-	-	-	-	-	-	-	-	-
マイコプラズマ肺炎	報告	146	4	39	50	26	4	3	2	2	1	1	2	2	1	2	1	1	2	1	1	1
	定点当り	0.76	0.02	0.20	0.26	0.14	0.02	0.02	0.01	0.01	0.01	0.01	0.01	0.01	0.01	0.01	0.01	0.01	0.01	0.01	0.01	0.01
クラミジア肺炎	報告	-	-	-	-	-	-	-	-	-	-	-	-	-	-	-	-	-	-	-	-	-
	定点当り	-	-	-	-	-	-	-	-	-	-	-	-	-	-	-	-	-	-	-	-	-
ロタウイルスによる 感染性胃腸炎	報告	37	6	17	12	-	-	-	-	-	-	-	-	-	-	-	-	-	-	1	-	1
	定点当り	0.19	0.03	0.09	0.06	-	-	-	-	-	-	-	-	-	-	-	-	-	-	0.01	-	0.01
インフルエンザ 入院	報告	167	10	32	30	6	1	2	1	1	5	2	2	5	6	5	8	6	7	14	13	11
	定点当り	0.87	0.05	0.17	0.16	0.03	0.01	0.01	0.01	0.01	0.03	0.01	0.01	0.03	0.03	0.03	0.04	0.03	0.04	0.07	0.07	0.06

(-: 定点当り0.00・報告数0人)

横浜市 (男)		合計	～ 5ヶ 月	～ 11ヶ 月	1歳	2歳	3歳	4歳	5歳	6歳	7歳	8歳	9歳	10～ 14歳	15～ 19歳	20～ 29歳	30～ 39歳	40～ 49歳	50～ 59歳	60～ 69歳	70～ 79歳	80歳 以上
インフルエンザ (鳥インフルエンザ を除く)	報告	25565	58	207	813	938	1212	1593	1900	2114	2224	1997	1602	4478	1089	834	1201	1603	918	471	220	93
	定点当り	3.49	0.01	0.03	0.11	0.13	0.17	0.22	0.26	0.29	0.30	0.27	0.22	0.61	0.15	0.11	0.16	0.22	0.13	0.06	0.03	0.01

横浜市 (男)		合計	～ 5ヶ 月	～ 11ヶ 月	1歳	2歳	3歳	4歳	5歳	6歳	7歳	8歳	9歳	10～ 14歳	15～ 19歳	20歳 以上
RSウイルス 感染症	報告	901	144	261	307	115	44	15	8	4	2	1	-	-	-	-
	定点当り	0.19	0.03	0.06	0.07	0.02	0.01	0.00	0.00	0.00	0.00	0.00	-	-	-	-
咽頭結膜熱	報告	830	8	68	198	133	100	87	76	51	28	37	10	17	2	15
	定点当り	0.18	0.00	0.01	0.04	0.03	0.02	0.02	0.02	0.01	0.01	0.01	0.00	0.00	0.00	0.00
A群溶血性レ ンサ球菌咽頭炎	報告	4047	2	18	156	232	393	539	613	546	480	318	247	401	23	79
	定点当り	0.87	0.00	0.00	0.03	0.05	0.08	0.12	0.13	0.12	0.10	0.07	0.05	0.09	0.00	0.02
感染性胃腸炎	報告	17046	96	880	1993	1685	1692	1804	1714	1335	1007	875	690	1454	350	1471
	定点当り	3.65	0.02	0.19	0.43	0.36	0.36	0.39	0.37	0.29	0.22	0.19	0.15	0.31	0.08	0.32
水痘	報告	1148	4	32	71	56	72	132	130	163	187	129	57	103	3	9
	定点当り	0.25	0.00	0.01	0.02	0.01	0.02	0.03	0.03	0.03	0.04	0.03	0.01	0.02	0.00	0.00
手足口病	報告	1181	20	144	418	189	131	106	66	39	17	11	11	13	9	7
	定点当り	0.25	0.00	0.03	0.09	0.04	0.03	0.02	0.01	0.01	0.00	0.00	0.00	0.00	0.00	0.00
伝染性紅斑	報告	225	1	8	26	14	19	42	32	24	25	14	10	10	-	-
	定点当り	0.05	0.00	0.00	0.01	0.00	0.00	0.01	0.01	0.01	0.01	0.00	0.00	0.00	-	-
突発性発しん	報告	1144	13	396	597	98	28	5	4	3	-	-	-	-	-	-
	定点当り	0.25	0.00	0.08	0.13	0.02	0.01	0.00	0.00	0.00	-	-	-	-	-	-
百日咳	報告	6	-	-	-	-	-	-	-	-	-	-	-	1	1	4
	定点当り	0.00	-	-	-	-	-	-	-	-	-	-	-	0.00	0.00	0.00
ヘルパンギーナ	報告	2454	18	225	660	466	350	277	193	101	67	41	19	24	2	11
	定点当り	0.53	0.00	0.05	0.14	0.10	0.08	0.06	0.04	0.02	0.01	0.01	0.00	0.01	0.00	0.00
流行性耳下腺炎	報告	2149	-	2	41	79	163	245	309	343	265	201	173	278	21	29
	定点当り	0.46	-	0.00	0.01	0.02	0.03	0.05	0.07	0.07	0.06	0.04	0.04	0.06	0.00	0.01

横浜市 (男)		合計	～ 5ヶ 月	～ 11ヶ 月	1歳	2歳	3歳	4歳	5歳	6歳	7歳	8歳	9歳	10～ 14歳	15～ 19歳	20～ 29歳	30～ 39歳	40～ 49歳	50～ 59歳	60～ 69歳	70歳 以上
急性出血性 結膜炎	報告	19	1	-	-	-	-	-	-	-	-	-	-	1	-	-	5	4	3	4	1
	定点当り	0.02	0.00	-	-	-	-	-	-	-	-	-	-	0.00	-	-	0.00	0.00	0.00	0.00	0.00
流行性 角結膜炎	報告	563	4	7	30	19	25	17	26	5	12	13	4	31	11	40	104	91	50	31	43
	定点当り	0.50	0.00	0.01	0.03	0.02	0.02	0.02	0.02	0.00	0.01	0.01	0.00	0.03	0.01	0.04	0.09	0.08	0.04	0.03	0.04

横浜市 (男計)		合計	0歳	1～4 歳	5～9 歳	10～ 14歳	15～ 19歳	20～ 24歳	25～ 29歳	30～ 34歳	35～ 39歳	40～ 44歳	45～ 49歳	50～ 54歳	55～ 59歳	60～ 64歳	65～ 69歳	70～ 74歳	75～ 79歳	80～ 84歳	85～ 89歳	90歳 以上
細菌性髄膜炎	報告	1	-	-	-	-	-	-	-	-	-	-	-	-	-	-	1	-	-	-	-	-
	定点当り	0.01	-	-	-	-	-	-	-	-	-	-	-	-	-	-	0.01	-	-	-	-	-
無菌性髄膜炎	報告	3	2	-	1	-	-	-	-	-	-	-	-	-	-	-	-	-	-	-	-	-
	定点当り	0.02	0.01	-	0.01	-	-	-	-	-	-	-	-	-	-	-	-	-	-	-	-	-
マイコプラズマ肺炎	報告	73	2	20	25	11	3	1	2	2	-	1	-	1	1	-	-	-	2	-	1	1
	定点当り	0.38	0.01	0.10	0.13	0.06	0.02	0.01	0.01	0.01	-	0.01	-	0.01	0.01	-	-	-	0.01	-	0.01	0.01
クラミジア肺炎	報告	-	-	-	-	-	-	-	-	-	-	-	-	-	-	-	-	-	-	-	-	-
	定点当り	-	-	-	-	-	-	-	-	-	-	-	-	-	-	-	-	-	-	-	-	-
ロタウイルスによる 感染性胃腸炎	報告	21	4	11	6	-	-	-	-	-	-	-	-	-	-	-	-	-	-	-	-	-
	定点当り	0.11	0.02	0.06	0.03	-	-	-	-	-	-	-	-	-	-	-	-	-	-	-	-	-
インフルエンザ 入院	報告	88	5	18	20	4	-	-	1	-	2	-	-	3	2	4	6	4	2	5	8	4
	定点当り	0.46	0.03	0.09	0.10	0.02	-	-	0.01	-	0.01	-	-	0.02	0.01	0.02	0.03	0.02	0.01	0.03	0.04	0.02

(-: 定点当り0.00・報告数0人)

横浜市 (女)		合計	～ 5ヶ 月	～ 11ヶ 月	1歳	2歳	3歳	4歳	5歳	6歳	7歳	8歳	9歳	10～ 14歳	15～ 19歳	20～ 29歳	30～ 39歳	40～ 49歳	50～ 59歳	60～ 69歳	70～ 79歳	80歳 以上
インフルエンザ (鳥インフルエンザ を除く)	報告	25231	42	210	703	828	1097	1509	1734	1962	2138	1780	1388	3889	904	974	2026	2144	948	550	292	113
	定点当り	3.44	0.01	0.03	0.10	0.11	0.15	0.21	0.24	0.27	0.29	0.24	0.19	0.53	0.12	0.13	0.28	0.29	0.13	0.08	0.04	0.02

横浜市 (女)		合計	～ 5ヶ 月	～ 11ヶ 月	1歳	2歳	3歳	4歳	5歳	6歳	7歳	8歳	9歳	10～ 14歳	15～ 19歳	20歳 以上
RSウイルス 感染症	報告	768	116	209	264	101	49	15	6	1	1	2	-	-	-	4
	定点当り	0.16	0.02	0.04	0.06	0.02	0.01	0.00	0.00	0.00	0.00	0.00	-	-	-	0.00
咽頭結膜熱	報告	709	4	57	175	120	85	86	45	36	18	26	14	15	-	28
	定点当り	0.15	0.00	0.01	0.04	0.03	0.02	0.02	0.01	0.01	0.00	0.01	0.00	0.00	-	0.01
A群溶血性レ ンサ球菌咽頭炎	報告	3757	6	24	125	207	308	455	518	488	453	342	225	335	30	241
	定点当り	0.81	0.00	0.01	0.03	0.04	0.07	0.10	0.11	0.10	0.10	0.07	0.05	0.07	0.01	0.05
感染性胃腸炎	報告	15843	96	724	1678	1449	1469	1600	1446	1177	870	713	501	1059	305	2756
	定点当り	3.40	0.02	0.16	0.36	0.31	0.31	0.34	0.31	0.25	0.19	0.15	0.11	0.23	0.07	0.59
水痘	報告	1073	9	38	54	41	71	125	138	145	166	105	68	92	5	16
	定点当り	0.23	0.00	0.01	0.01	0.01	0.02	0.03	0.03	0.03	0.04	0.02	0.01	0.02	0.00	0.00
手足口病	報告	995	11	104	338	179	116	93	52	35	21	9	8	15	1	13
	定点当り	0.21	0.00	0.02	0.07	0.04	0.02	0.02	0.01	0.01	0.00	0.00	0.00	0.00	0.00	0.00
伝染性紅斑	報告	242	-	8	12	15	25	37	45	26	29	21	13	9	-	2
	定点当り	0.05	-	0.00	0.00	0.00	0.01	0.01	0.01	0.01	0.01	0.00	0.00	0.00	-	0.00
突発性発しん	報告	1151	16	341	646	109	26	7	5	1	-	-	-	-	-	-
	定点当り	0.25	0.00	0.07	0.14	0.02	0.01	0.00	0.00	0.00	-	-	-	-	-	-
百日咳	報告	10	1	1	-	-	-	-	-	2	1	-	-	4	-	1
	定点当り	0.00	0.00	0.00	-	-	-	-	-	0.00	0.00	-	-	0.00	-	0.00
ヘルパンギーナ	報告	2281	11	176	610	486	282	267	183	89	66	41	16	24	3	27
	定点当り	0.49	0.00	0.04	0.13	0.10	0.06	0.06	0.04	0.02	0.01	0.01	0.00	0.01	0.00	0.01
流行性耳下腺炎	報告	1873	-	6	33	85	121	221	249	266	240	171	150	248	17	66
	定点当り	0.40	-	0.00	0.01	0.02	0.03	0.05	0.05	0.06	0.05	0.04	0.03	0.05	0.00	0.01

横浜市 (女)		合計	～ 5ヶ 月	～ 11ヶ 月	1歳	2歳	3歳	4歳	5歳	6歳	7歳	8歳	9歳	10～ 14歳	15～ 19歳	20～ 29歳	30～ 39歳	40～ 49歳	50～ 59歳	60～ 69歳	70歳 以上
急性出血性 結膜炎	報告	24	-	-	-	-	1	-	1	-	-	-	-	-	-	2	7	4	4	5	-
	定点当り	0.02	-	-	-	-	0.00	-	0.00	-	-	-	-	-	-	0.00	0.01	0.00	0.00	0.00	-
流行性 角結膜炎	報告	605	5	9	17	22	21	24	22	11	8	8	6	22	9	50	123	82	37	57	72
	定点当り	0.53	0.00	0.01	0.02	0.02	0.02	0.02	0.02	0.01	0.01	0.01	0.01	0.02	0.01	0.04	0.11	0.07	0.03	0.05	0.06

横浜市 (女計)		合計	0歳	1～4 歳	5～9 歳	10～ 14歳	15～ 19歳	20～ 24歳	25～ 29歳	30～ 34歳	35～ 39歳	40～ 44歳	45～ 49歳	50～ 54歳	55～ 59歳	60～ 64歳	65～ 69歳	70～ 74歳	75～ 79歳	80～ 84歳	85～ 89歳	90歳 以上
細菌性髄膜炎	報告	-	-	-	-	-	-	-	-	-	-	-	-	-	-	-	-	-	-	-	-	-
	定点当り	-	-	-	-	-	-	-	-	-	-	-	-	-	-	-	-	-	-	-	-	-
無菌性髄膜炎	報告	2	2	-	-	-	-	-	-	-	-	-	-	-	-	-	-	-	-	-	-	-
	定点当り	0.01	0.01	-	-	-	-	-	-	-	-	-	-	-	-	-	-	-	-	-	-	-
マイコプラズマ肺炎	報告	73	2	19	25	15	1	2	-	-	1	-	2	1	-	2	1	1	-	1	-	-
	定点当り	0.38	0.01	0.10	0.13	0.08	0.01	0.01	-	-	0.01	-	0.01	0.01	-	0.01	0.01	0.01	-	0.01	-	-
クラミジア肺炎	報告	-	-	-	-	-	-	-	-	-	-	-	-	-	-	-	-	-	-	-	-	-
	定点当り	-	-	-	-	-	-	-	-	-	-	-	-	-	-	-	-	-	-	-	-	-
ロタウイルスによる 感染性胃腸炎	報告	16	2	6	6	-	-	-	-	-	-	-	-	-	-	-	-	-	-	-	1	-
	定点当り	0.08	0.01	0.03	0.03	-	-	-	-	-	-	-	-	-	-	-	-	-	-	-	0.01	-
インフルエンザ 入院	報告	79	5	14	10	2	1	2	-	1	3	2	2	2	4	1	2	2	5	9	5	7
	定点当り	0.41	0.03	0.07	0.05	0.01	0.01	0.01	-	0.01	0.02	0.01	0.01	0.01	0.02	0.01	0.01	0.01	0.03	0.05	0.03	0.04

(-: 定点当り0.00・報告数0人)

横浜市 (男女計)	性器クラミジア 感染症		性器ヘルペス ウイルス感染症		尖圭コンジローマ		淋菌感染症		メチシリン耐性黄色ブ ドウ球菌感染症		ペニシリン耐性 肺炎球菌感染症		薬剤耐性緑膿菌 感染症	
	報告数	定点当り	報告数	定点当り	報告数	定点当り	報告数	定点当り	報告数	定点当り	報告数	定点当り	報告数	定点当り
合計	473	1.43	175	0.53	135	0.41	180	0.54	92	2.04	8	0.18	0	0.00
1月	35	1.35	10	0.38	10	0.38	14	0.54	4	1.00	0	0.00	0	0.00
2月	30	1.07	20	0.71	6	0.21	11	0.39	10	2.50	1	0.25	0	0.00
3月	32	1.14	11	0.39	8	0.29	14	0.50	9	2.25	0	0.00	0	0.00
4月	35	1.25	14	0.50	10	0.36	13	0.46	11	2.75	0	0.00	0	0.00
5月	46	1.64	10	0.36	13	0.46	15	0.54	6	1.50	2	0.50	0	0.00
6月	46	1.70	10	0.37	8	0.30	20	0.74	9	3.00	0	0.00	0	0.00
7月	40	1.43	12	0.43	13	0.46	19	0.68	7	1.75	0	0.00	0	0.00
8月	32	1.14	15	0.54	14	0.50	17	0.61	13	3.25	1	0.25	0	0.00
9月	49	1.88	17	0.65	12	0.46	11	0.42	10	2.50	1	0.25	0	0.00
10月	52	1.86	25	0.89	16	0.57	16	0.57	3	1.00	2	0.67	0	0.00
11月	33	1.22	15	0.56	7	0.26	12	0.44	5	1.67	0	0.00	0	0.00
12月	43	1.48	16	0.55	18	0.62	18	0.62	5	1.25	1	0.25	0	0.00

横浜市 (男)	性器クラミジア 感染症		性器ヘルペス ウイルス感染症		尖圭コンジローマ		淋菌感染症		メチシリン耐性黄色ブ ドウ球菌感染症		ペニシリン耐性 肺炎球菌感染症		薬剤耐性緑膿菌 感染症	
	報告数	定点当り	報告数	定点当り	報告数	定点当り	報告数	定点当り	報告数	定点当り	報告数	定点当り	報告数	定点当り
合計	293	0.89	75	0.23	85	0.26	168	0.51	64	1.42	4	0.09	0	0.00
1月	17	0.65	5	0.19	6	0.23	11	0.42	4	1.00	0	0.00	0	0.00
2月	17	0.61	8	0.29	3	0.11	10	0.36	6	1.50	1	0.25	0	0.00
3月	23	0.82	3	0.11	5	0.18	13	0.46	8	2.00	0	0.00	0	0.00
4月	20	0.71	3	0.11	8	0.29	13	0.46	6	1.50	0	0.00	0	0.00
5月	30	1.07	6	0.21	5	0.18	14	0.50	3	0.75	1	0.25	0	0.00
6月	29	1.07	6	0.22	5	0.19	19	0.70	9	3.00	0	0.00	0	0.00
7月	23	0.82	3	0.11	10	0.36	18	0.64	4	1.00	0	0.00	0	0.00
8月	22	0.79	8	0.29	9	0.32	16	0.57	8	2.00	1	0.25	0	0.00
9月	29	1.12	9	0.35	8	0.31	9	0.35	8	2.00	1	0.25	0	0.00
10月	34	1.21	8	0.29	11	0.39	16	0.57	1	0.33	0	0.00	0	0.00
11月	27	1.00	9	0.33	4	0.15	11	0.41	5	1.67	0	0.00	0	0.00
12月	22	0.76	7	0.24	11	0.38	18	0.62	2	0.50	0	0.00	0	0.00

横浜市 (女)	性器クラミジア 感染症		性器ヘルペス ウイルス感染症		尖圭コンジローマ		淋菌感染症		メチシリン耐性黄色ブ ドウ球菌感染症		ペニシリン耐性 肺炎球菌感染症		薬剤耐性緑膿菌 感染症	
	報告数	定点当り	報告数	定点当り	報告数	定点当り	報告数	定点当り	報告数	定点当り	報告数	定点当り	報告数	定点当り
合計	180	0.54	100	0.30	50	0.15	12	0.04	28	0.62	4	0.09	0	0.00
1月	18	0.69	5	0.19	4	0.15	3	0.12	0	0.00	0	0.00	0	0.00
2月	13	0.46	12	0.43	3	0.11	1	0.04	4	1.00	0	0.00	0	0.00
3月	9	0.32	8	0.29	3	0.11	1	0.04	1	0.25	0	0.00	0	0.00
4月	15	0.54	11	0.39	2	0.07	0	0.00	5	1.25	0	0.00	0	0.00
5月	16	0.57	4	0.14	8	0.29	1	0.04	3	0.75	1	0.25	0	0.00
6月	17	0.63	4	0.15	3	0.11	1	0.04	0	0.00	0	0.00	0	0.00
7月	17	0.61	9	0.32	3	0.11	1	0.04	3	0.75	0	0.00	0	0.00
8月	10	0.36	7	0.25	5	0.18	1	0.04	5	1.25	0	0.00	0	0.00
9月	20	0.77	8	0.31	4	0.15	2	0.08	2	0.50	0	0.00	0	0.00
10月	18	0.64	17	0.61	5	0.18	0	0.00	2	0.67	2	0.67	0	0.00
11月	6	0.22	6	0.22	3	0.11	1	0.04	0	0.00	0	0.00	0	0.00
12月	21	0.72	9	0.31	7	0.24	0	0.00	3	0.75	1	0.25	0	0.00



横浜市 (男女計)	性器クラミジア 感染症		性器ヘルペス ウイルス感染症		尖圭コンジローマ		淋菌感染症		メチシリン耐性黄色 ブドウ球菌感染症		ペニシリン耐性 肺炎球菌感染症		薬剤耐性緑膿菌 感染症	
	報告	定点当り	報告	定点当り	報告	定点当り	報告	定点当り	報告	定点当り	報告	定点当り	報告	定点当り
合計	473	1.43	175	0.53	135	0.41	180	0.54	92	2.04	8	0.18	-	-
鶴見	25	1.09	8	0.35	6	0.26	-	-	-	-	-	-	-	-
神奈川	68	3.58	20	1.05	11	0.58	-	-	-	-	-	-	-	-
西	21	1.75	25	2.08	11	0.92	17	1.42	-	-	-	-	-	-
中	31	2.82	-	-	8	0.73	30	2.73	-	-	-	-	-	-
南	11	1.10	7	0.70	13	1.30	8	0.80	-	-	-	-	-	-
港南	70	2.92	18	0.75	25	1.04	28	1.17	20	1.67	1	0.08	-	-
保土ヶ谷	25	1.09	7	0.30	10	0.43	14	0.61	19	1.90	2	0.20	-	-
旭	24	1.04	7	0.30	3	0.13	11	0.48	27	2.25	4	0.33	-	-
磯子	20	1.67	1	0.08	1	0.08	8	0.67	-	-	-	-	-	-
金沢	8	0.33	19	0.79	1	0.04	3	0.13	-	-	-	-	-	-
港北	36	1.00	31	0.86	9	0.25	4	0.11	-	-	-	-	-	-
緑	22	1.83	-	-	7	0.58	27	2.25	-	-	-	-	-	-
青葉	11	0.46	2	0.08	3	0.13	1	0.04	26	2.36	1	0.09	-	-
都筑	48	2.29	18	0.86	13	0.62	2	0.10	-	-	-	-	-	-
戸塚	1	0.05	3	0.14	1	0.05	4	0.19	-	-	-	-	-	-
栄	9	0.75	-	-	2	0.17	2	0.17	-	-	-	-	-	-
泉	19	1.58	8	0.67	4	0.33	6	0.50	-	-	-	-	-	-
瀬谷	24	2.00	1	0.08	7	0.58	15	1.25	-	-	-	-	-	-

横浜市 (男)	性器クラミジア 感染症		性器ヘルペス ウイルス感染症		尖圭コンジローマ		淋菌感染症		メチシリン耐性黄色 ブドウ球菌感染症		ペニシリン耐性 肺炎球菌感染症		薬剤耐性緑膿菌 感染症	
	報告	定点当り	報告	定点当り	報告	定点当り	報告	定点当り	報告	定点当り	報告	定点当り	報告	定点当り
合計	293	0.89	75	0.23	85	0.26	168	0.51	64	1.42	4	0.09	-	-
鶴見	8	0.35	4	0.17	1	0.04	-	-	-	-	-	-	-	-
神奈川	21	1.11	1	0.05	-	-	-	-	-	-	-	-	-	-
西	21	1.75	14	1.17	6	0.50	16	1.33	-	-	-	-	-	-
中	27	2.45	-	-	7	0.64	27	2.45	-	-	-	-	-	-
南	11	1.10	5	0.50	13	1.30	8	0.80	-	-	-	-	-	-
港南	70	2.92	13	0.54	25	1.04	28	1.17	15	1.25	1	0.08	-	-
保土ヶ谷	24	1.04	5	0.22	8	0.35	14	0.61	14	1.40	1	0.10	-	-
旭	8	0.35	6	0.26	3	0.13	10	0.43	17	1.42	1	0.08	-	-
磯子	20	1.67	1	0.08	1	0.08	8	0.67	-	-	-	-	-	-
金沢	7	0.29	16	0.67	1	0.04	3	0.13	-	-	-	-	-	-
港北	-	-	-	-	-	-	-	-	-	-	-	-	-	-
緑	22	1.83	-	-	7	0.58	27	2.25	-	-	-	-	-	-
青葉	-	-	-	-	-	-	-	-	18	1.64	1	0.09	-	-
都筑	1	0.05	-	-	-	-	-	-	-	-	-	-	-	-
戸塚	1	0.05	1	0.05	-	-	4	0.19	-	-	-	-	-	-
栄	9	0.75	-	-	2	0.17	2	0.17	-	-	-	-	-	-
泉	19	1.58	8	0.67	4	0.33	6	0.50	-	-	-	-	-	-
瀬谷	24	2.00	1	0.08	7	0.58	15	1.25	-	-	-	-	-	-

横浜市 (女)	性器クラミジア 感染症		性器ヘルペス ウイルス感染症		尖圭コンジローマ		淋菌感染症		メチシリン耐性黄色 ブドウ球菌感染症		ペニシリン耐性 肺炎球菌感染症		薬剤耐性緑膿菌 感染症	
	報告	定点当り	報告	定点当り	報告	定点当り	報告	定点当り	報告	定点当り	報告	定点当り	報告	定点当り
合計	180	0.54	100	0.30	50	0.15	12	0.04	28	0.62	4	0.09	-	-
鶴見	17	0.74	4	0.17	5	0.22	-	-	-	-	-	-	-	-
神奈川	47	2.47	19	1.00	11	0.58	-	-	-	-	-	-	-	-
西	-	-	11	0.92	5	0.42	1	0.08	-	-	-	-	-	-
中	4	0.36	-	-	1	0.09	3	0.27	-	-	-	-	-	-
南	-	-	2	0.20	-	-	-	-	-	-	-	-	-	-
港南	-	-	5	0.21	-	-	-	-	5	0.42	-	-	-	-
保土ヶ谷	1	0.04	2	0.09	2	0.09	-	-	5	0.50	1	0.10	-	-
旭	16	0.70	1	0.04	-	-	1	0.04	10	0.83	3	0.25	-	-
磯子	-	-	-	-	-	-	-	-	-	-	-	-	-	-
金沢	1	0.04	3	0.13	-	-	-	-	-	-	-	-	-	-
港北	36	1.00	31	0.86	9	0.25	4	0.11	-	-	-	-	-	-
緑	-	-	-	-	-	-	-	-	-	-	-	-	-	-
青葉	11	0.46	2	0.08	3	0.13	1	0.04	8	0.73	-	-	-	-
都筑	47	2.24	18	0.86	13	0.62	2	0.10	-	-	-	-	-	-
戸塚	-	-	2	0.10	1	0.05	-	-	-	-	-	-	-	-
栄	-	-	-	-	-	-	-	-	-	-	-	-	-	-
泉	-	-	-	-	-	-	-	-	-	-	-	-	-	-
瀬谷	-	-	-	-	-	-	-	-	-	-	-	-	-	-

横浜市 (男女計)		合計	0歳	1～4歳	5～9歳	10～14歳	15～19歳	20～24歳	25～29歳	30～34歳	35～39歳	40～44歳	45～49歳	50～54歳	55～59歳	60～64歳	65～69歳	70歳以上
性器クラミジア 感染症	報告	473	-	-	-	-	32	86	111	91	56	40	29	19	7	1	1	-
	定点当り	1.43	-	-	-	-	0.10	0.26	0.34	0.27	0.17	0.12	0.09	0.06	0.02	0.00	0.00	-
性器ヘルペス ウイルス感染症	報告	175	-	-	-	-	3	17	20	26	27	16	13	15	13	6	10	9
	定点当り	0.53	-	-	-	-	0.01	0.05	0.06	0.08	0.08	0.05	0.04	0.05	0.04	0.02	0.03	0.03
尖圭コンジ ローマ	報告	135	-	-	-	-	5	23	23	16	22	13	9	9	4	9	2	-
	定点当り	0.41	-	-	-	-	0.02	0.07	0.07	0.05	0.07	0.04	0.03	0.03	0.01	0.03	0.01	-
淋菌感染症	報告	180	-	-	-	-	14	40	34	22	20	24	16	7	2	1	-	-
	定点当り	0.54	-	-	-	-	0.04	0.12	0.10	0.07	0.06	0.07	0.05	0.02	0.01	0.00	-	-

横浜市 (男女計)		合計	0歳	1～4歳	5～9歳	10～14歳	15～19歳	20～24歳	25～29歳	30～34歳	35～39歳	40～44歳	45～49歳	50～54歳	55～59歳	60～64歳	65～69歳	70～74歳	75～79歳	80～84歳	85～89歳	90歳以上
メチシリン耐性黄色 ブドウ球菌感染症	報告	92	6	3	1	1	1	2	-	-	1	2	5	2	6	3	13	4	16	17	7	2
	定点当り	2.04	0.13	0.07	0.02	0.02	0.02	0.04	-	-	0.02	0.04	0.11	0.04	0.13	0.07	0.29	0.09	0.36	0.38	0.16	0.04
ペニシリン耐性 肺炎球菌感染症	報告	8	-	2	-	1	-	-	-	-	-	-	-	-	-	-	-	1	-	2	2	-
	定点当り	0.18	-	0.04	-	0.02	-	-	-	-	-	-	-	-	-	-	-	0.02	-	0.04	0.04	-
薬剤耐性緑 膿菌感染症	報告	-	-	-	-	-	-	-	-	-	-	-	-	-	-	-	-	-	-	-	-	-
	定点当り	-	-	-	-	-	-	-	-	-	-	-	-	-	-	-	-	-	-	-	-	-

横浜市 (男)		合計	0歳	1～4歳	5～9歳	10～14歳	15～19歳	20～24歳	25～29歳	30～34歳	35～39歳	40～44歳	45～49歳	50～54歳	55～59歳	60～64歳	65～69歳	70歳以上
性器クラミジア 感染症	報告	293	-	-	-	-	10	46	62	61	45	29	20	13	5	1	1	-
	定点当り	0.89	-	-	-	-	0.03	0.14	0.19	0.18	0.14	0.09	0.06	0.04	0.02	0.00	0.00	-
性器ヘルペス ウイルス感染症	報告	75	-	-	-	-	-	4	8	7	15	6	6	8	5	5	5	6
	定点当り	0.23	-	-	-	-	-	0.01	0.02	0.02	0.05	0.02	0.02	0.02	0.02	0.02	0.02	0.02
尖圭コンジ ローマ	報告	85	-	-	-	-	1	10	11	9	16	9	7	8	4	8	2	-
	定点当り	0.26	-	-	-	-	0.00	0.03	0.03	0.03	0.05	0.03	0.02	0.02	0.01	0.02	0.01	-
淋菌感染症	報告	168	-	-	-	-	9	36	33	21	20	24	16	6	2	1	-	-
	定点当り	0.51	-	-	-	-	0.03	0.11	0.10	0.06	0.06	0.07	0.05	0.02	0.01	0.00	-	-

横浜市 (男)		合計	0歳	1～4歳	5～9歳	10～14歳	15～19歳	20～24歳	25～29歳	30～34歳	35～39歳	40～44歳	45～49歳	50～54歳	55～59歳	60～64歳	65～69歳	70～74歳	75～79歳	80～84歳	85～89歳	90歳以上
メチシリン耐性黄色 ブドウ球菌感染症	報告	64	3	-	-	1	1	2	-	-	1	1	5	1	5	2	11	2	13	10	6	-
	定点当り	1.42	0.07	-	-	0.02	0.02	0.04	-	-	0.02	0.02	0.11	0.02	0.11	0.04	0.24	0.04	0.29	0.22	0.13	-
ペニシリン耐性 肺炎球菌感染症	報告	4	-	2	-	-	-	-	-	-	-	-	-	-	-	-	-	1	-	1	-	-
	定点当り	0.09	-	0.04	-	-	-	-	-	-	-	-	-	-	-	-	-	0.02	-	0.02	-	-
薬剤耐性緑 膿菌感染症	報告	-	-	-	-	-	-	-	-	-	-	-	-	-	-	-	-	-	-	-	-	-
	定点当り	-	-	-	-	-	-	-	-	-	-	-	-	-	-	-	-	-	-	-	-	-

横浜市 (女)		合計	0歳	1～4歳	5～9歳	10～14歳	15～19歳	20～24歳	25～29歳	30～34歳	35～39歳	40～44歳	45～49歳	50～54歳	55～59歳	60～64歳	65～69歳	70歳以上
性器クラミジア 感染症	報告	180	-	-	-	-	22	40	49	30	11	11	9	6	2	-	-	-
	定点当り	0.54	-	-	-	-	0.07	0.12	0.15	0.09	0.03	0.03	0.03	0.02	0.01	-	-	-
性器ヘルペス ウイルス感染症	報告	100	-	-	-	-	3	13	12	19	12	10	7	7	8	1	5	3
	定点当り	0.30	-	-	-	-	0.01	0.04	0.04	0.06	0.04	0.03	0.02	0.02	0.02	0.00	0.02	0.01
尖圭コンジ ローマ	報告	50	-	-	-	-	4	13	12	7	6	4	2	1	-	1	-	-
	定点当り	0.15	-	-	-	-	0.01	0.04	0.04	0.02	0.02	0.01	0.01	0.00	-	0.00	-	-
淋菌感染症	報告	12	-	-	-	-	5	4	1	1	-	-	-	1	-	-	-	-
	定点当り	0.04	-	-	-	-	0.02	0.01	0.00	0.00	-	-	-	0.00	-	-	-	-

横浜市 (女)		合計	0歳	1～4歳	5～9歳	10～14歳	15～19歳	20～24歳	25～29歳	30～34歳	35～39歳	40～44歳	45～49歳	50～54歳	55～59歳	60～64歳	65～69歳	70～74歳	75～79歳	80～84歳	85～89歳	90歳以上
メチシリン耐性黄色 ブドウ球菌感染症	報告	28	3	3	1	-	-	-	-	-	-	1	-	1	1	1	2	2	3	7	1	2
	定点当り	0.62	0.07	0.07	0.02	-	-	-	-	-	-	0.02	-	0.02	0.02	0.02	0.04	0.04	0.07	0.16	0.02	0.04
ペニシリン耐性 肺炎球菌感染症	報告	4	-	-	-	1	-	-	-	-	-	-	-	-	-	-	-	-	-	1	2	-
	定点当り	0.09	-	-	-	0.02	-	-	-	-	-	-	-	-	-	-	-	-	-	0.02	0.04	-
薬剤耐性緑 膿菌感染症	報告	-	-	-	-	-	-	-	-	-	-	-	-	-	-	-	-	-	-	-	-	-
	定点当り	-	-	-	-	-	-	-	-	-	-	-	-	-	-	-	-	-	-	-	-	-

(-: 定点当り0.00・報告数0人)