

## 第3章

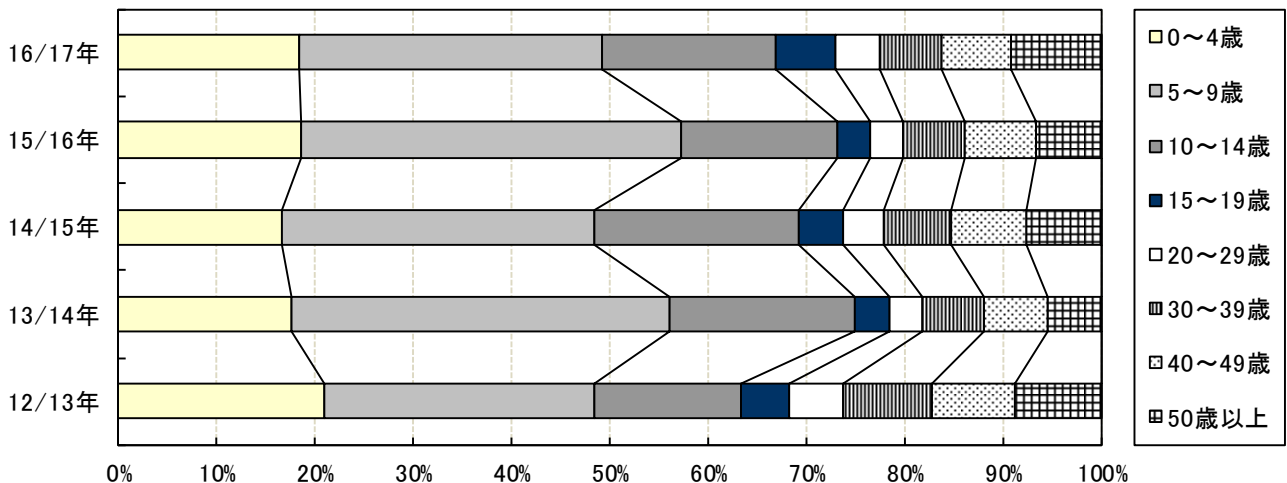
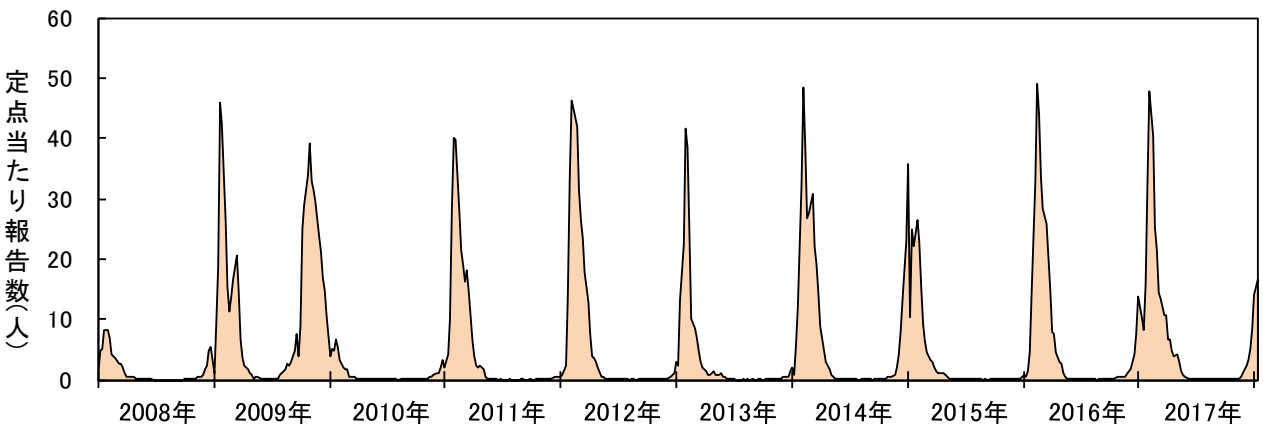
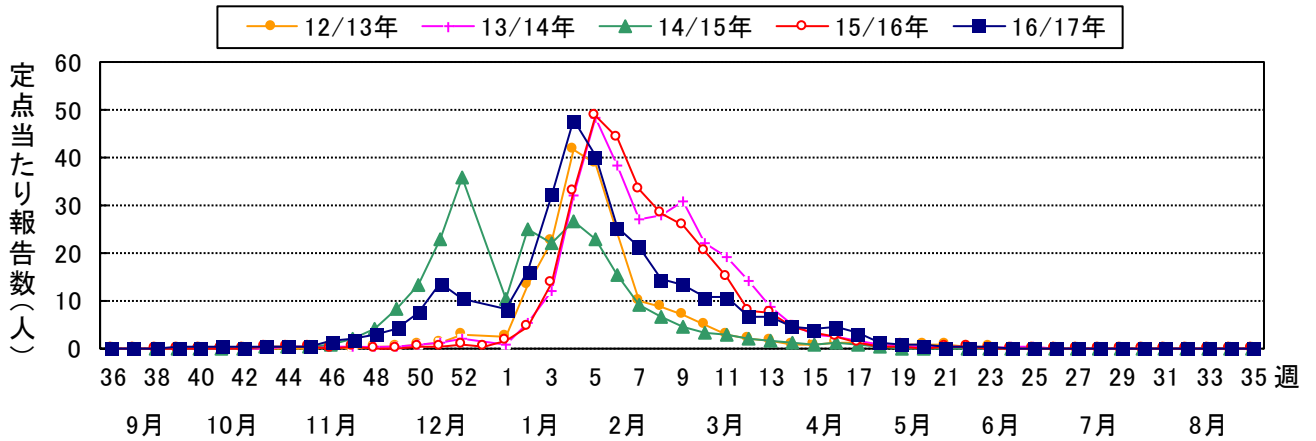
### 五類感染症(定点把握対象)報告状況

# 1. インフルエンザ定点把握対象感染症

## (1) インフルエンザ (Influenza)

インフルエンザウイルスにはA、B、Cの3つの型があり、流行を起こすのはA型とB型です。高齢者や免疫不全者では二次的な呼吸器感染症も知られ、小児では急速に悪化する急性脳症の報告がみられる重要な疾患です。病原体定点からの検体については、ウイルス分離や遺伝子診断法(リアルタイム-PCR)を行い、塩基配列を確認し、変異や耐性の監視を行っています。医療機関では、迅速で簡便な抗原検出キットも広く用いられています。

2016/2017シーズンは、2016年11月中旬から流行開始と、例年より比較的早い流行入りとなりました。その後1月下旬に、ピークとなる定点当たり47.83を記録しました。抗原検出キットの型別占有率では流行当初からA型優位で、流行後半にはB型が増加しましたが、シーズン全体のA型占有率は80.0%と、A型の報告が多数を占めました。年齢層別では、近年10歳未満の群が50%前後を占めています。

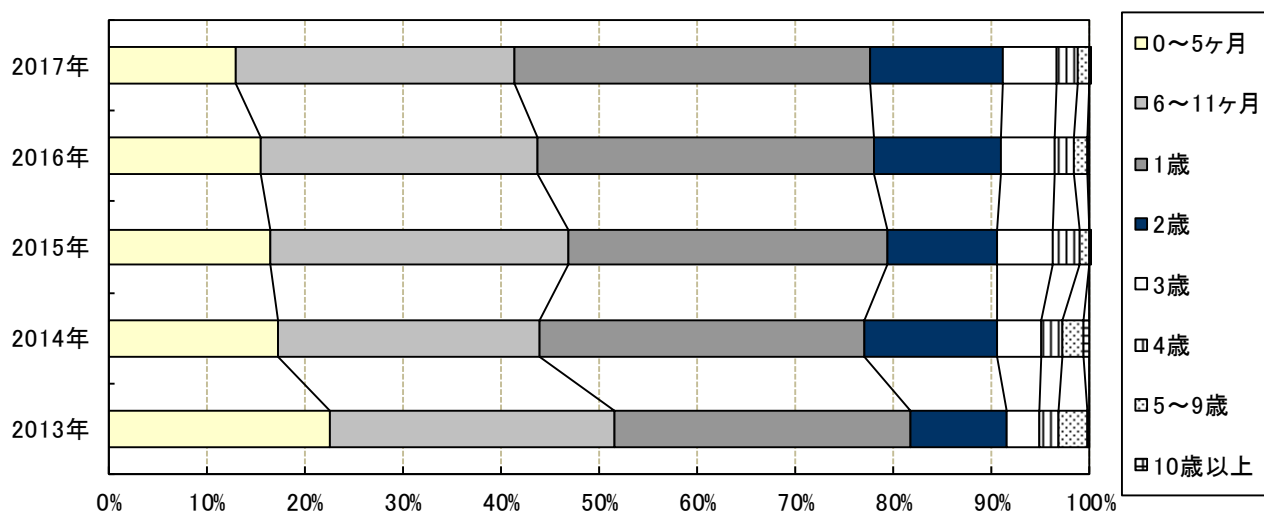
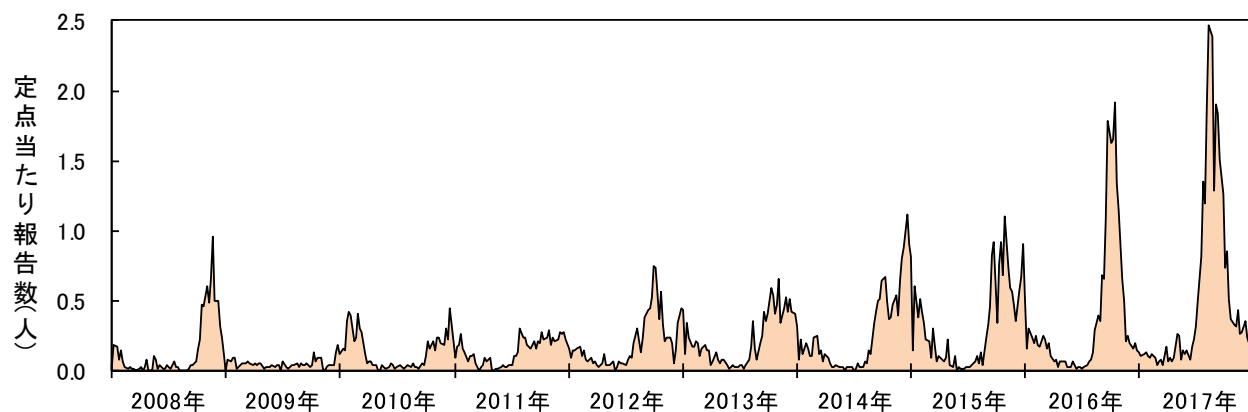
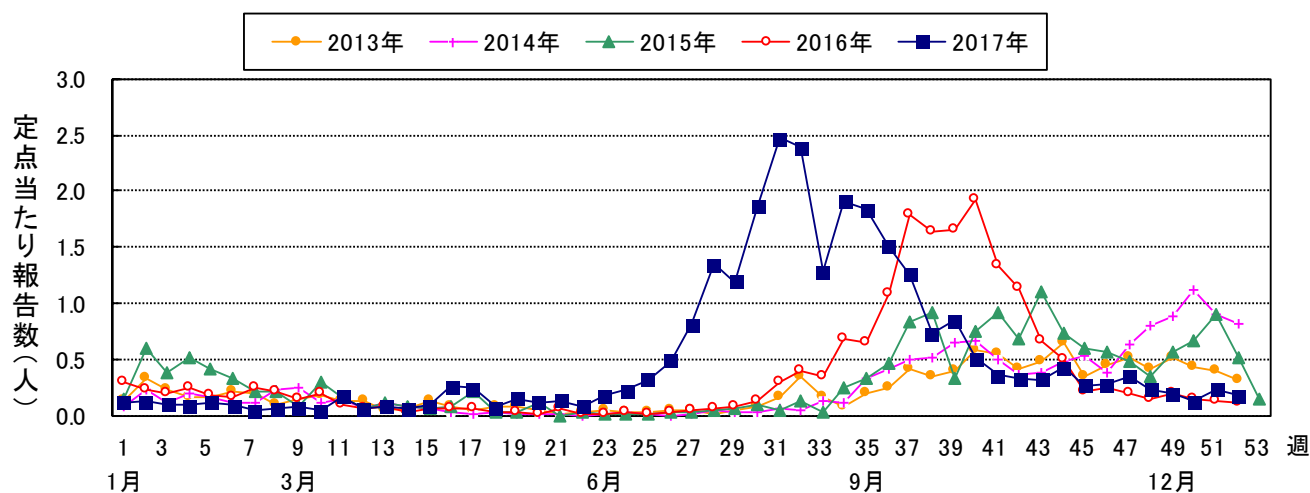


## 2. 小児科定点把握対象感染症

### (1) RS ウイルス (Respiratory Syncytial Virus: RSV) 感染症

インフルエンザと並ぶ小児の重要な冬季の急性呼吸器感染症です。飛沫感染ないし接触感染で、生後1歳までに半数以上が、2歳までにほぼ100%が初感染を受けますが、終生免疫は獲得されません。新生児や乳幼児、または免疫力の低下で重症化しやすく、乳幼児の肺炎の約半数、細気管支炎の50～90%がRSV感染症とされています。合併症として無呼吸、ADH分泌異常症候群、急性脳症等があります。

2017年は、6月頃から9月頃にかけて大きな流行がありました。特に7月上旬から9月中旬にかけては定点あたり1.00を上回る流行となり、第31週は調査開始(2003年第45週)以来最高となる2.47を記録しました。年齢分布は、1歳未満が漸減傾向で、1～2歳が漸増傾向です。例年2歳以下が90%以上を占め、ほとんどが10歳未満の報告です。

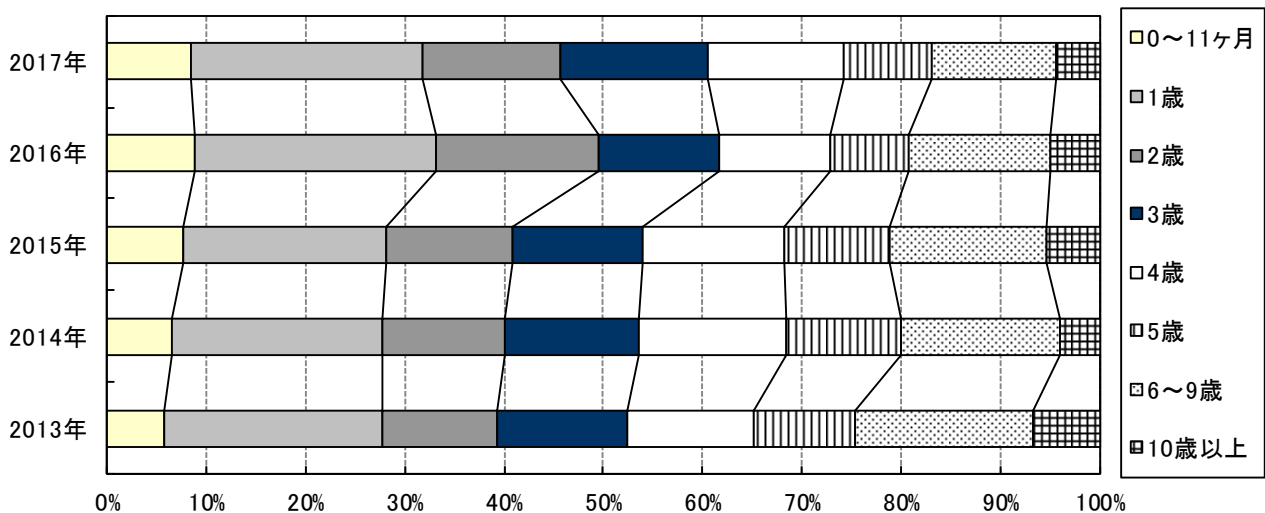
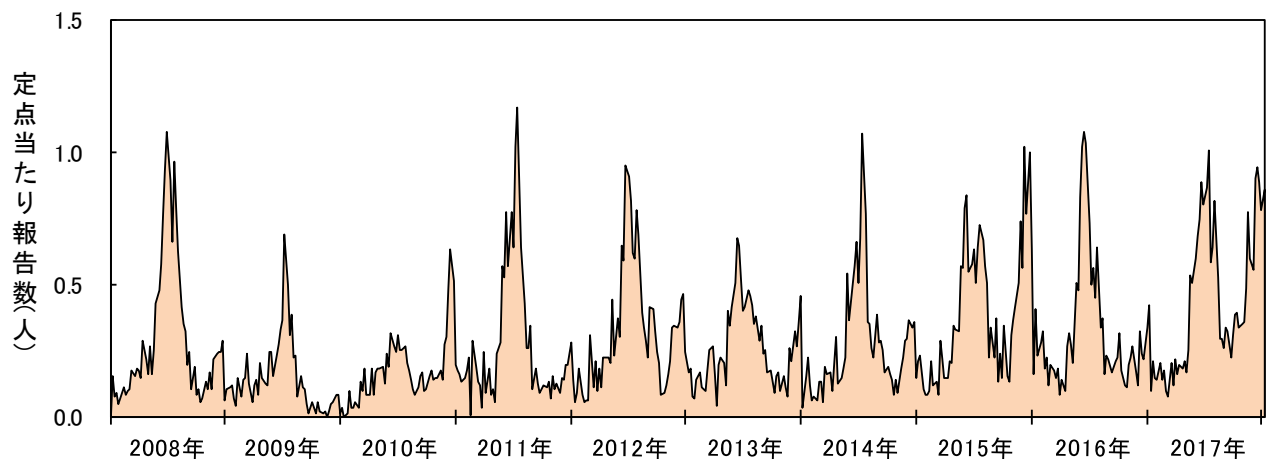
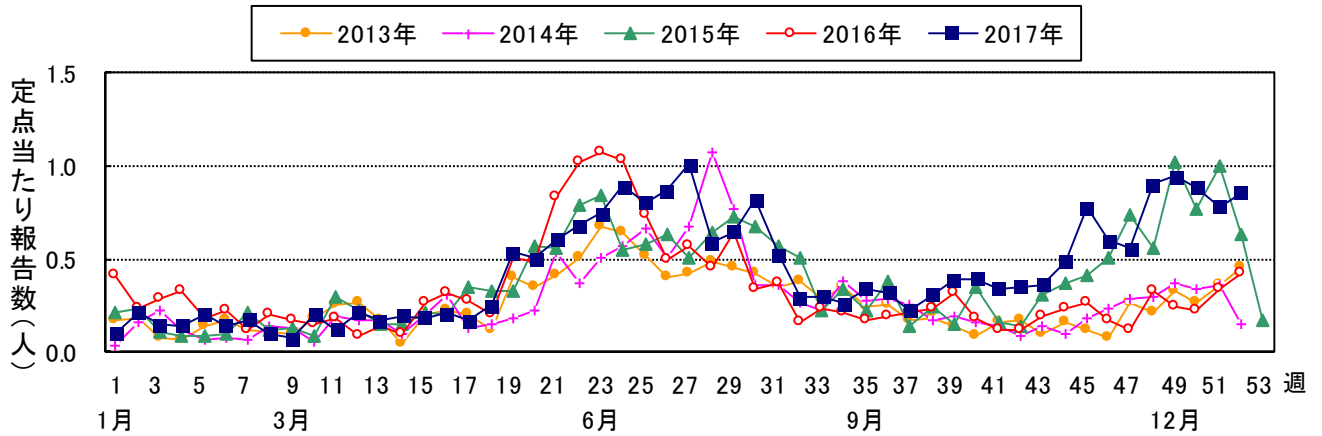


(2) 咽頭結膜熱(Pharyngo Conjunctival Fever:PCF)

発熱、咽頭炎、眼症状を主症状とする、アデノウイルスによる小児の急性ウイルス感染症です。アデノウイルスは 51 種の血清型が知られていましたが、52 型以降が全塩基配列の決定による遺伝子型として報告され、現在では 1～51 も含めて血清型ではなく、型と表現されます。PCF の流行を起こすのは、多くは 3 型で、4 型、7 型、もしくは 2 型、11 型などの型による場合もみられます。特に 7 型は、基礎疾患のある小児や高齢者で重症化することもあります。ウイルスは通年で検出されていますが、疾患としては通常夏期に流行が見られます。プールを介した流行が見られることからプール熱とも呼ばれています。

2017 年は、夏季と冬季に流行がみられ、2015 年と近似の動向になりました。ピークは第 27 週の定点当たり 1.01 ですが、第 49 週では 0.95 と、冬季も夏季と同様の水準の流行が発生しました。

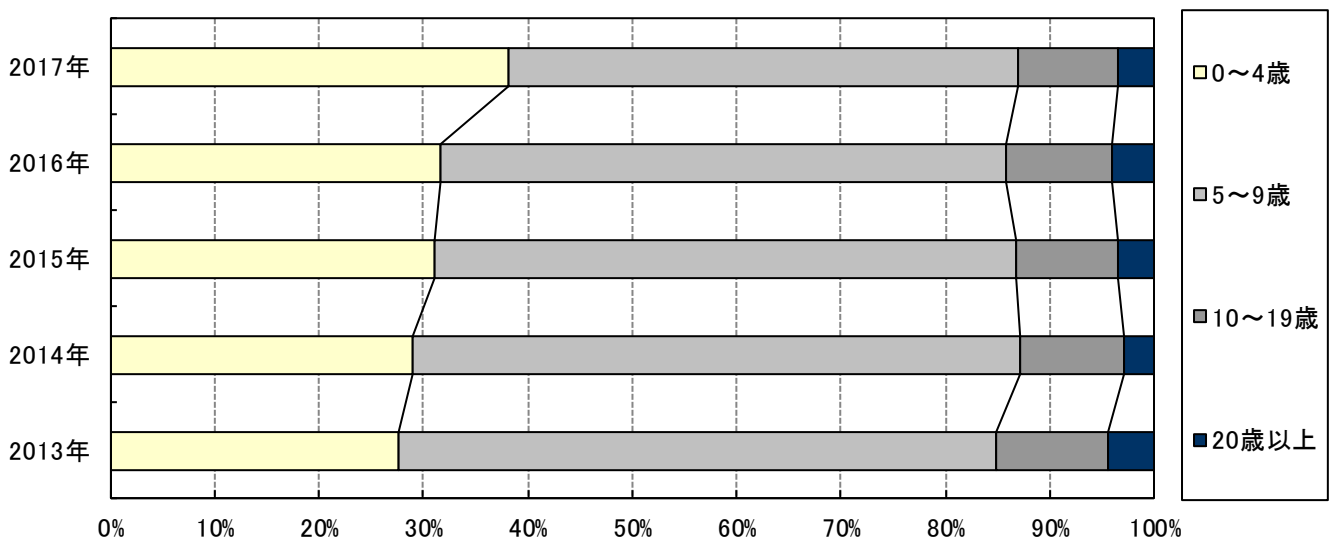
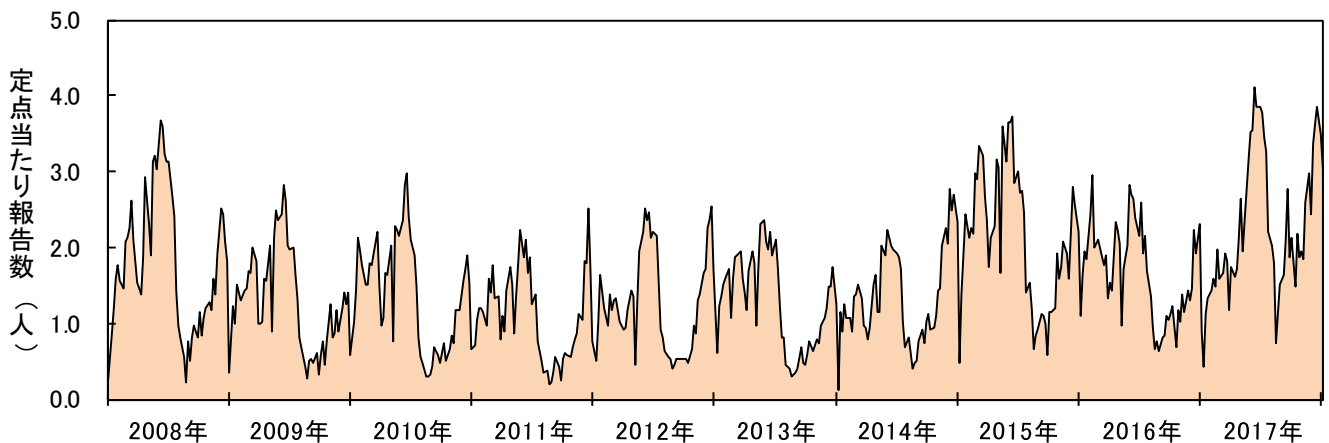
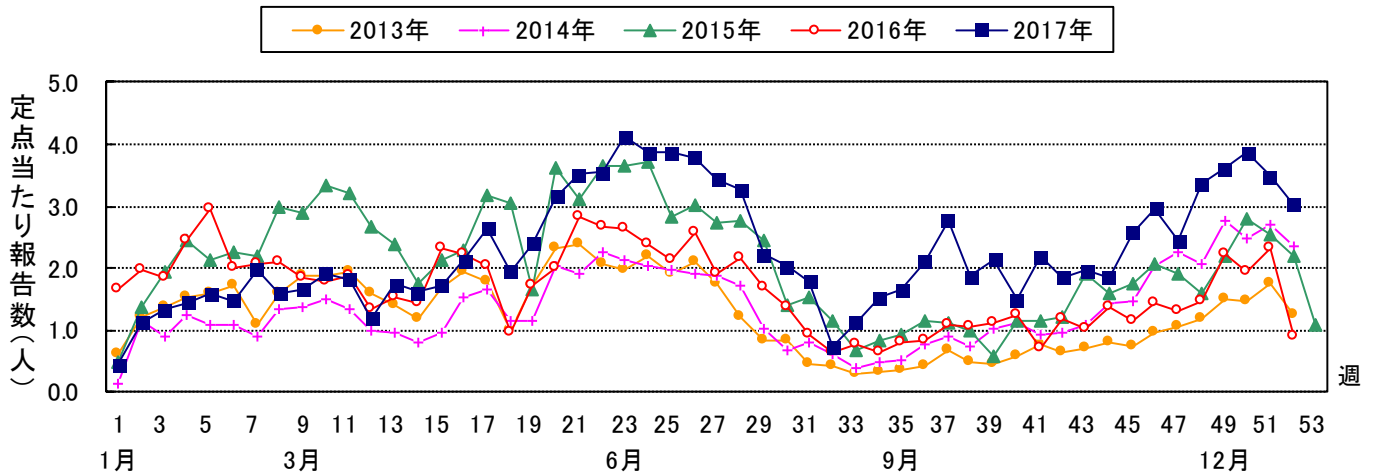
年齢分布では、前年に続き 3 歳以下の比率が全体の 60%を超えました。



### (3) A群溶血性レンサ球菌(Group A Streptococcus : GAS)咽頭炎

菌の進入部位により、咽頭炎の他、膿痂疹、蜂巣織炎、中耳炎、肺炎、骨髄炎等の症状を起こします。リウマチ熱や急性糸球体腎炎の他、劇症型の症状を起こすこともあります。咽頭・皮膚等の健康保菌者も知られています。届出のために必要な3つの臨床症状(発熱、咽頭発赤、莓舌)を全て満たさない場合、検査所見を利用します。検査では、培養による菌の分離や抗体検査が行われますが、医療機関によっては、A群多糖体抗原を検出する迅速キットも使われています。

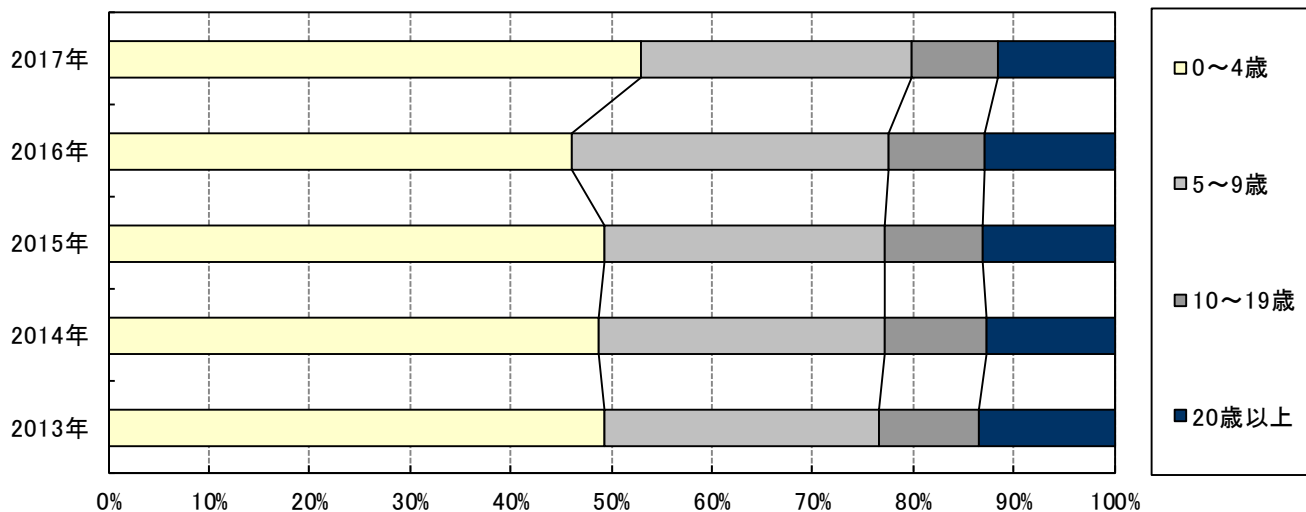
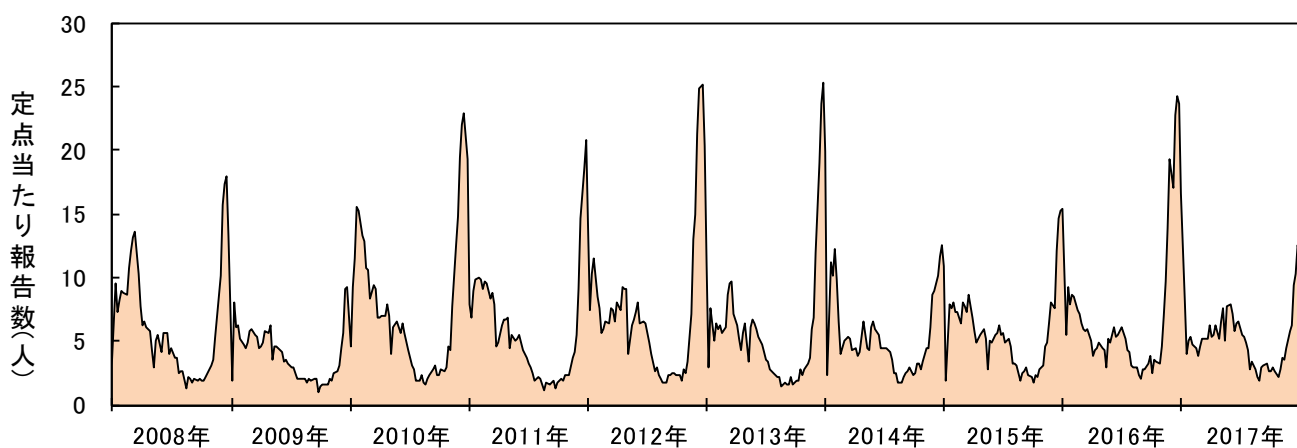
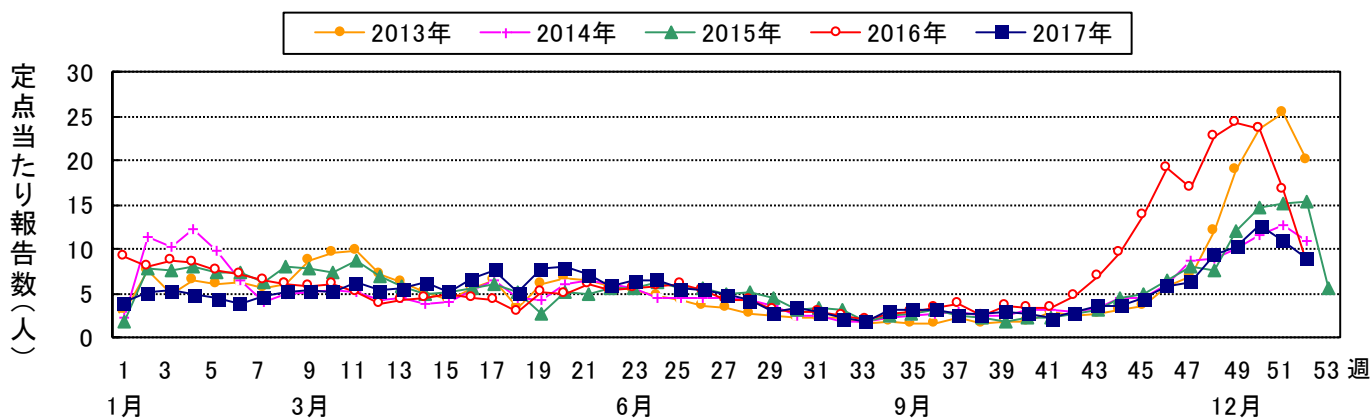
2017年は、夏季と冬季に流行が発生しました。年間のピークは第23週の定点当たり4.11で、現行調査体制開始(1999年4月)以降の最高値を記録しました。また同様に、第50週の定点当たり3.86は、冬季の記録としての最高値でした。年代層別では、4歳以下の報告比率が漸増傾向です。



#### (4) 感染性胃腸炎(Infected gastroenteritis)

原因病原体は多彩で、ノロウイルス、サポウイルス、ロタウイルス、エンテロウイルス、アデノウイルス、細菌等があります。中でもノロウイルス(Norovirus:NV)による感染は、保育園や高齢者施設での施設内感染や飲食店での集団感染の報告が多く、重要な病原体です。NVは遺伝子群(Genogroup:G)によって、GI~GVに分けられますが、ヒトで問題になるのはGIとGIIです。なお、2013年10月の感染症法施行規則の一部改正により、ロタウイルスによる感染性胃腸炎は、基幹定点による届出対象疾患になりました。

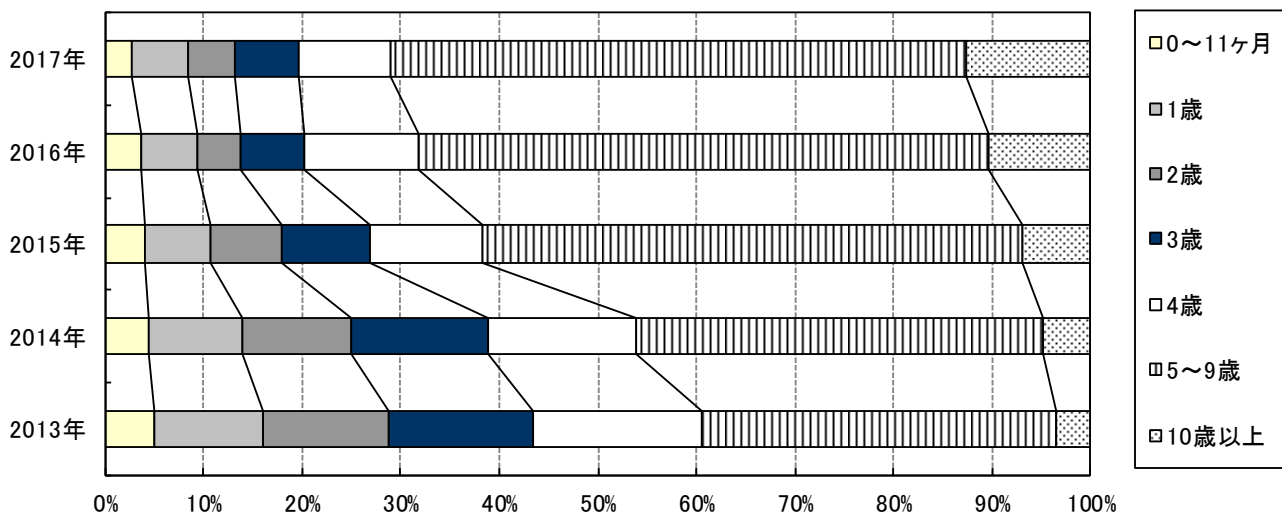
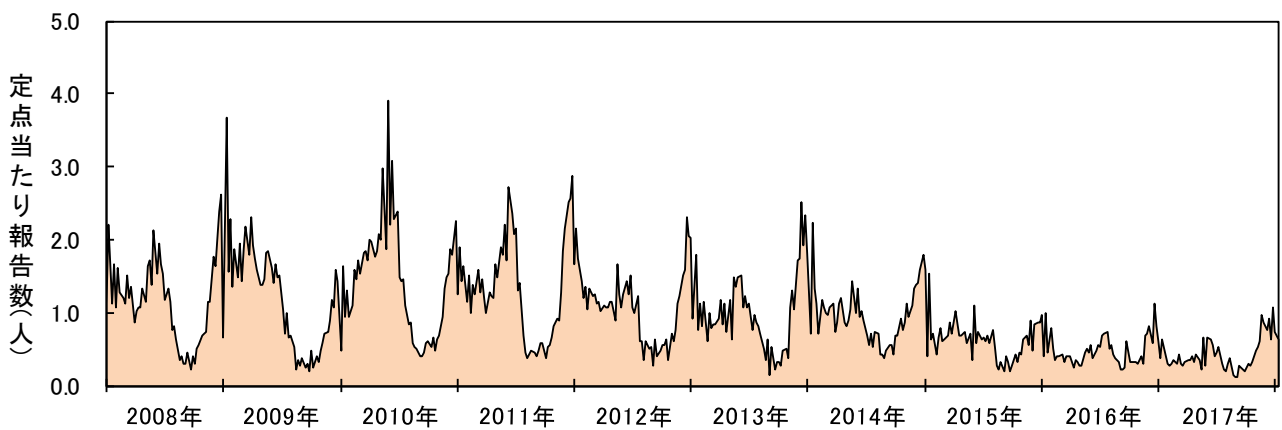
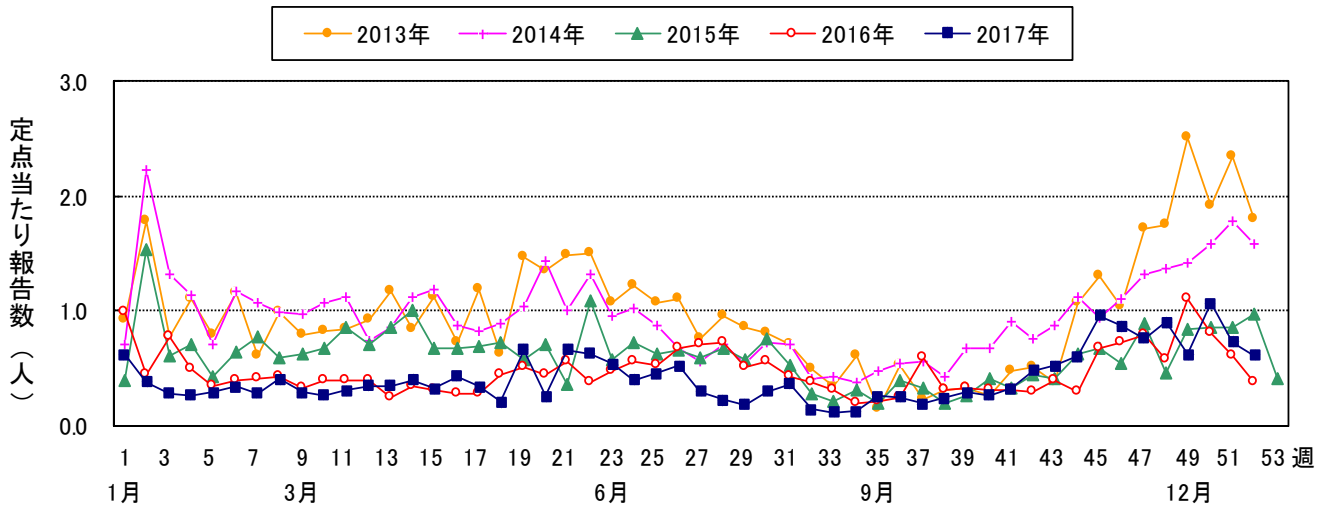
2017年は例年通り、年始から夏季まで大きな流行はみられませんでした。秋季以降も大きな流行はなく、緩やかな増加になりました。ピークは第50週の定点当たり12.59で、過去5年間では最も低くなりました。年齢分布は10歳未満の比率が漸増し、2017年は約80%でした。



(5) 水痘(Varicella<chicken pox>)

ヒトのみを自然宿主とする水痘ウイルス(Varicella Zoster Virus:VZV)による感染症です。感染力は比較的強く、家族内接触による発症率は90%とされています。また、合併症による危険性は年齢によって異なり、1歳以下と15歳以上では高いとされています。合併症は、皮膚の二次性細菌感染、肺炎、無菌性髄膜炎から脳炎までの中枢神経系合併症等があげられます。なお、2014年9月に水痘の入院例が全数報告対象疾患になり、同年10月に水痘ワクチンが定期接種化されました。

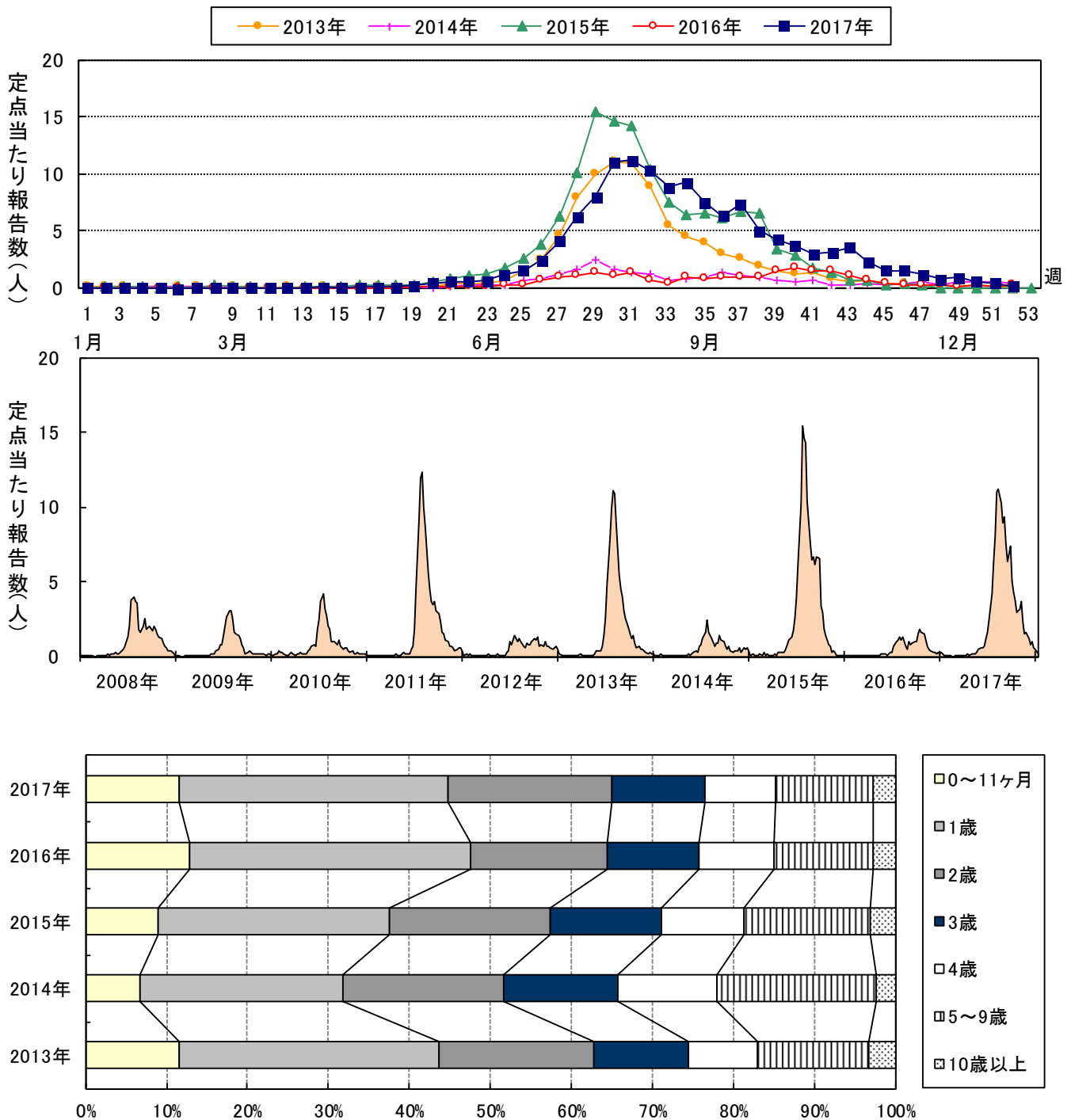
2017年は前年同様、通年で大きな流行は発生せず、ほぼ横ばいの状態が続きました。また、例年通り秋季から冬季にかけて報告数の増加がみられました。年齢分布では、4歳以下の比率が、30%以下まで減少しました。



(6) 手足口病 (Hand Foot Mouth disease: HFM)

エンテロウイルスであるコクサッキーA16 (CA16)、エンテロウイルス71 (EV71) による感染が主ですが、その他のエンテロウイルスによっても発症します。過去には、東アジアで EV71 による重症例や死亡例が報告されており、サーベイランスの重要性が増しています。2011年から2015年までの奇数年に発生した大流行では、CA6 が多く検出され、従来の症状に比べて①発熱率が高い、②発疹は上腕・大腿部及び臀部に高頻度に認め、口囲や頸部周辺にも認める、③罹患数週間後の爪甲脱落症が報告される等の特徴がみられました。

2017年は夏季から秋季にかけて報告の多い状態が続きました。ピークは第31週の定点当たり11.20で、2013年のピーク(第30週の定点当たり11.11)と同水準でした。年齢分布では、2歳以下の年齢層が3年連続で増加しています。

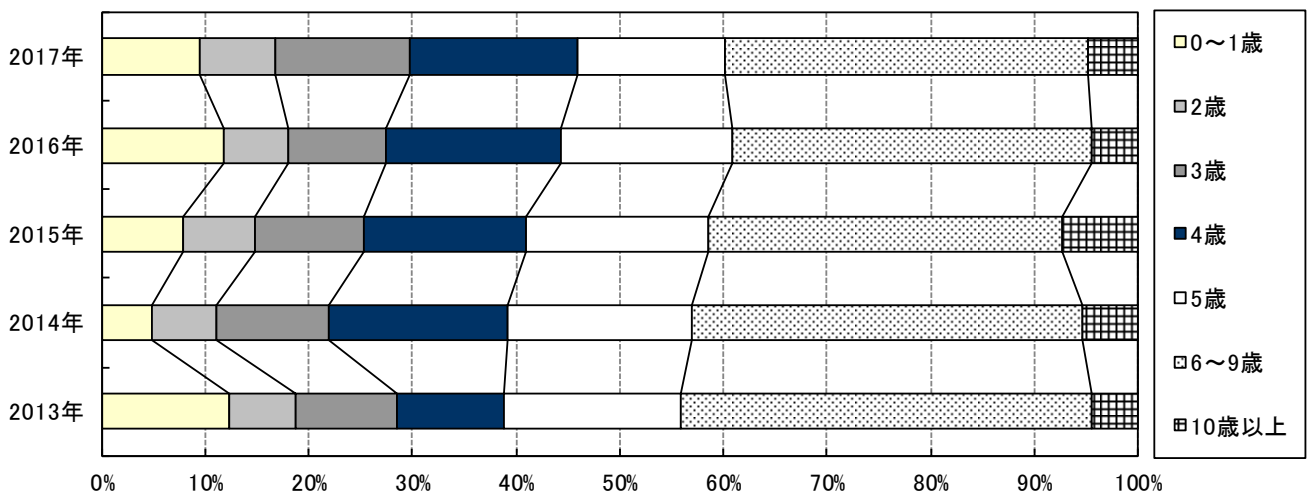
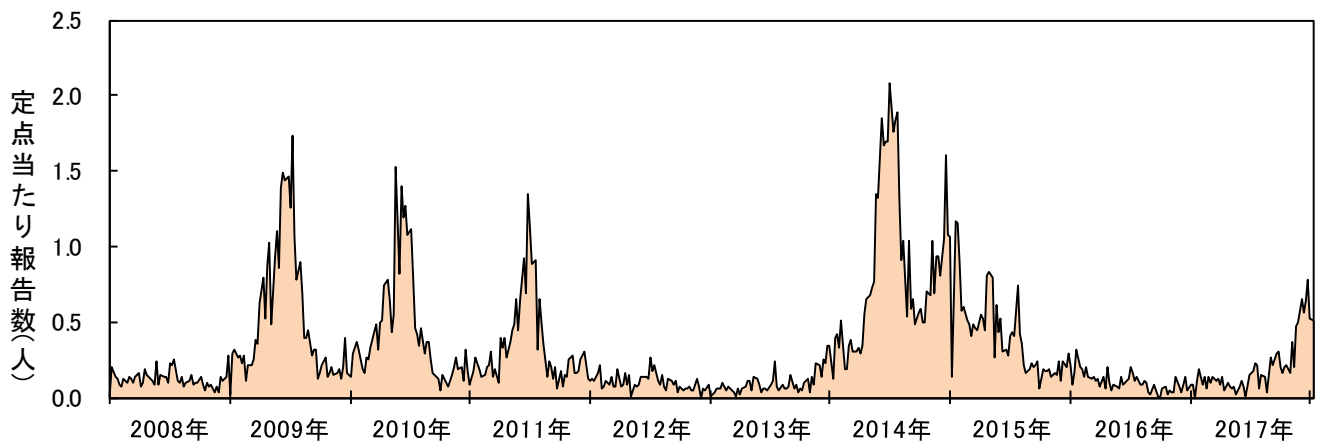
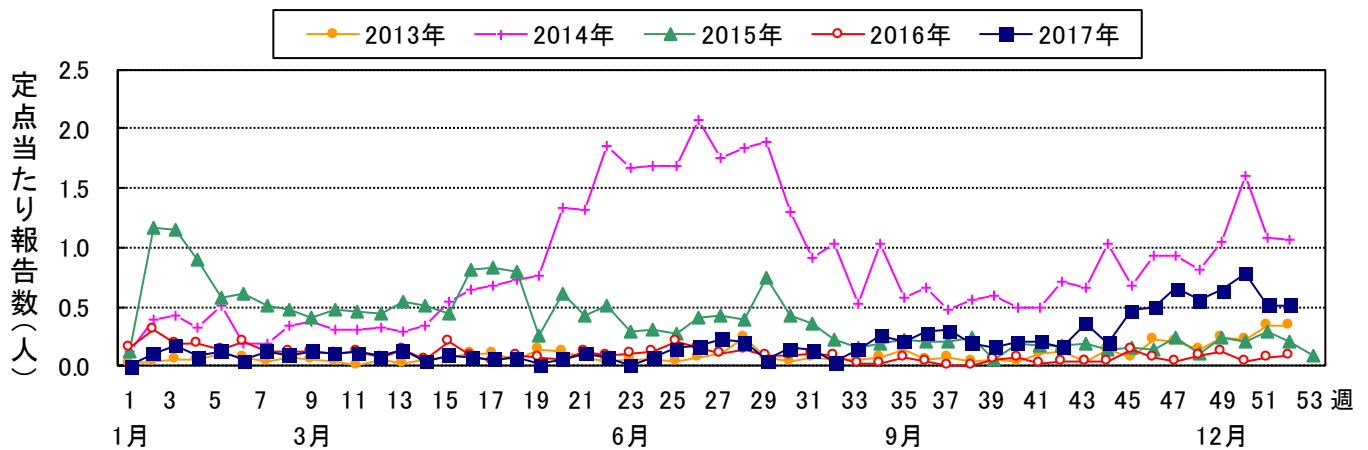




(7) 伝染性紅斑(Erythema Infectiosum:EI)

ヒトパルボウイルス B19(以下 B19)による感染症で、特徴的な皮疹の他に、関節炎、血小板減少症、顆粒球減少症、血球貪食症候群がみられることがあります。不顕性感染もあり、また妊婦の感染による流産、胎児水腫等の報告もあり、注意すべき感染症です。分離培養の困難なウイルスですが、B19 粒子抗原を利用した抗体測定試薬により検出できます。通常は、飛沫または接触感染ですが、輸血用血液を介した感染も報告されています。

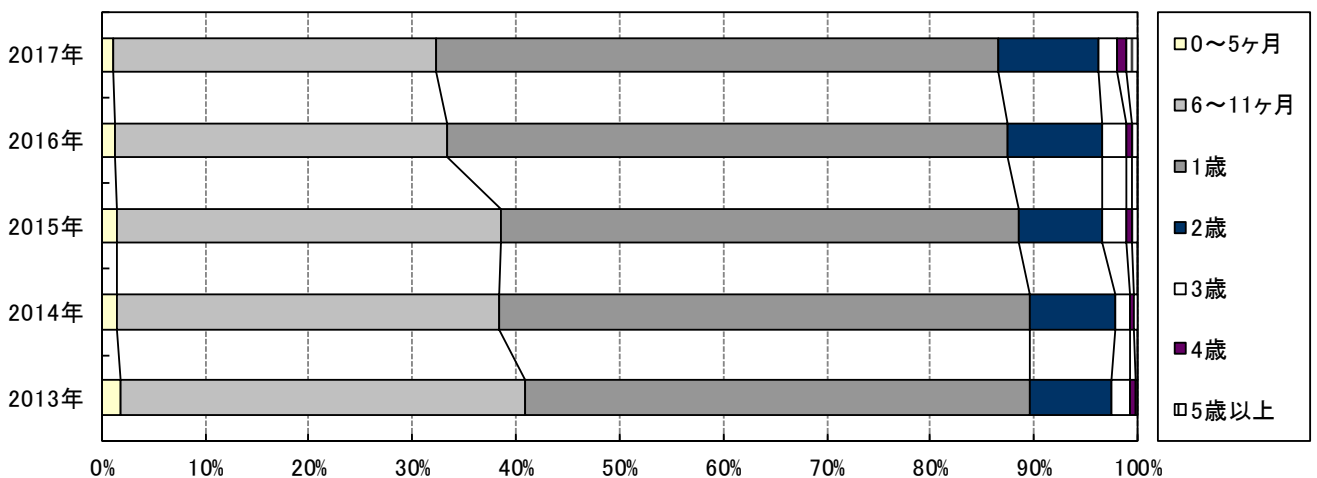
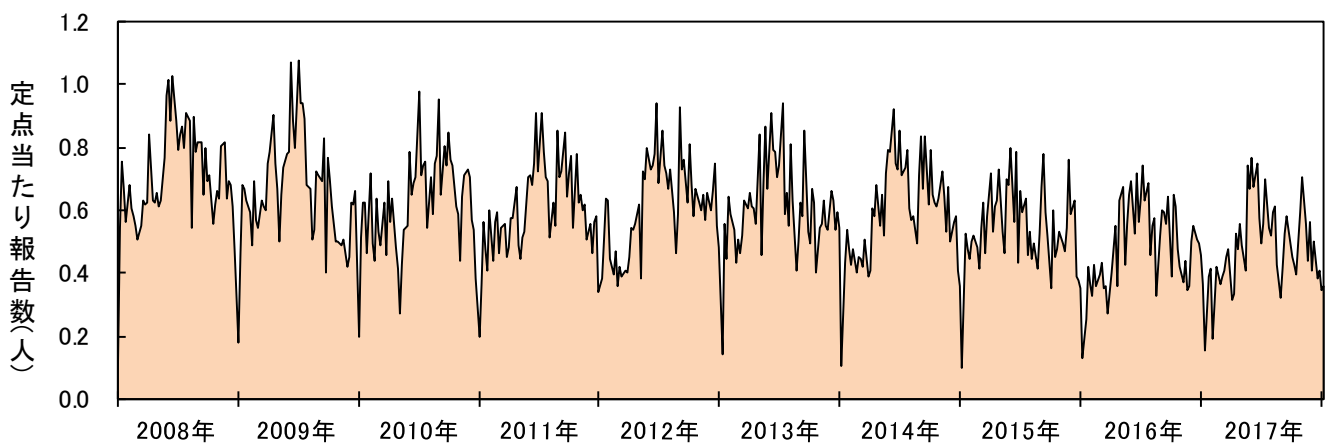
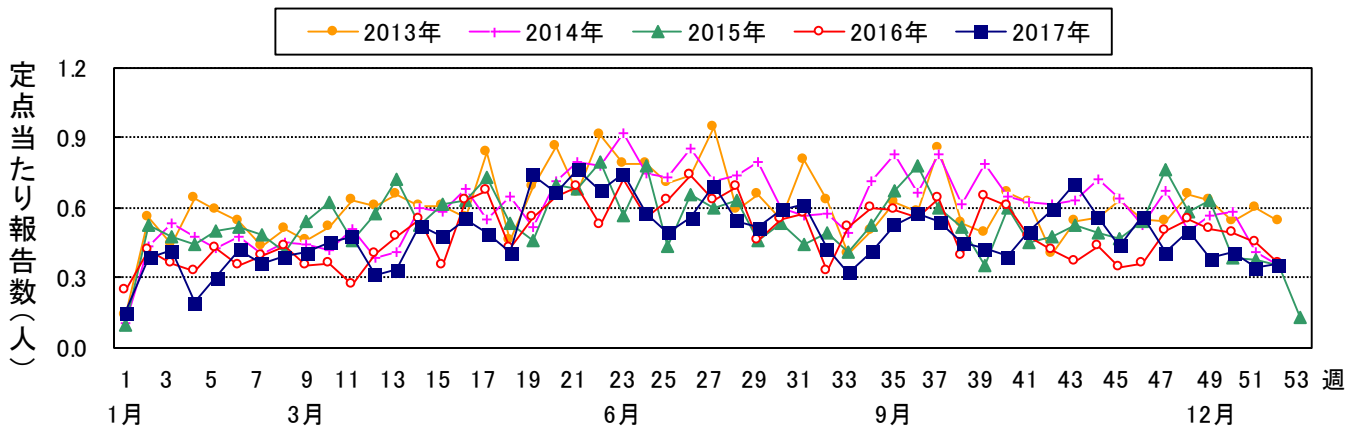
2017 年は年始から報告数が少ない状態が続き、11 月頃から増加傾向がみられました。年齢層別では、5 歳以下が 60%以上を占めています。



(8) 突発性発しん (Roseola infantum)

ヒトヘルペスウイルス6ないし7による感染症です。季節性はなく、週ごとの報告数が一定しており、年次変動もないために、感染症発生動向調査の基準疾患として利用されることがあります。

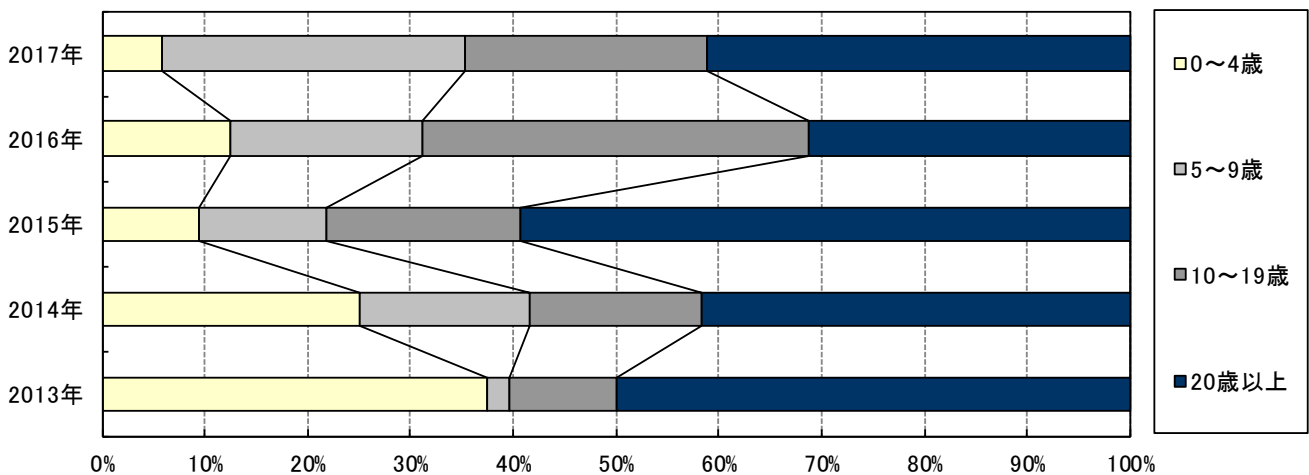
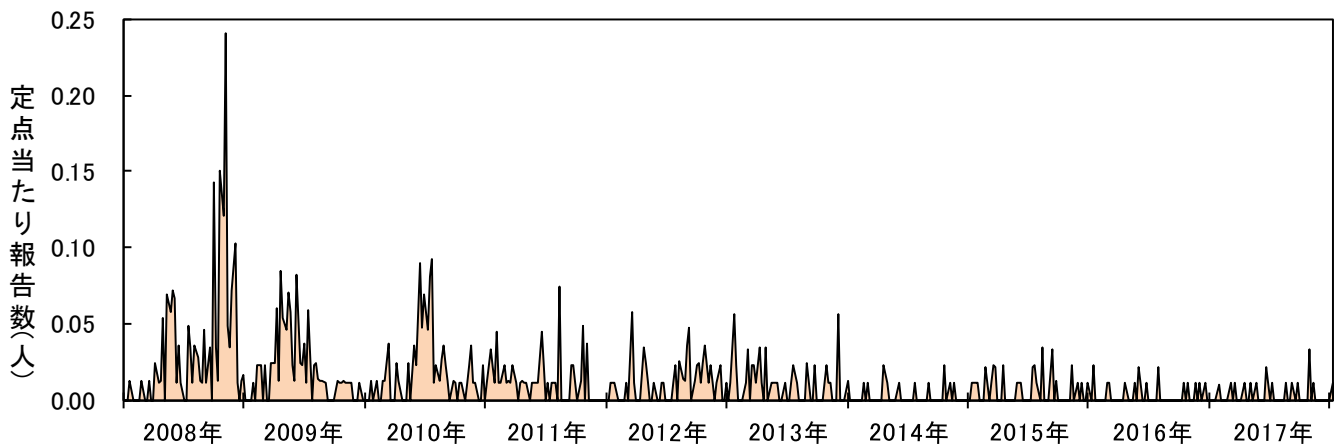
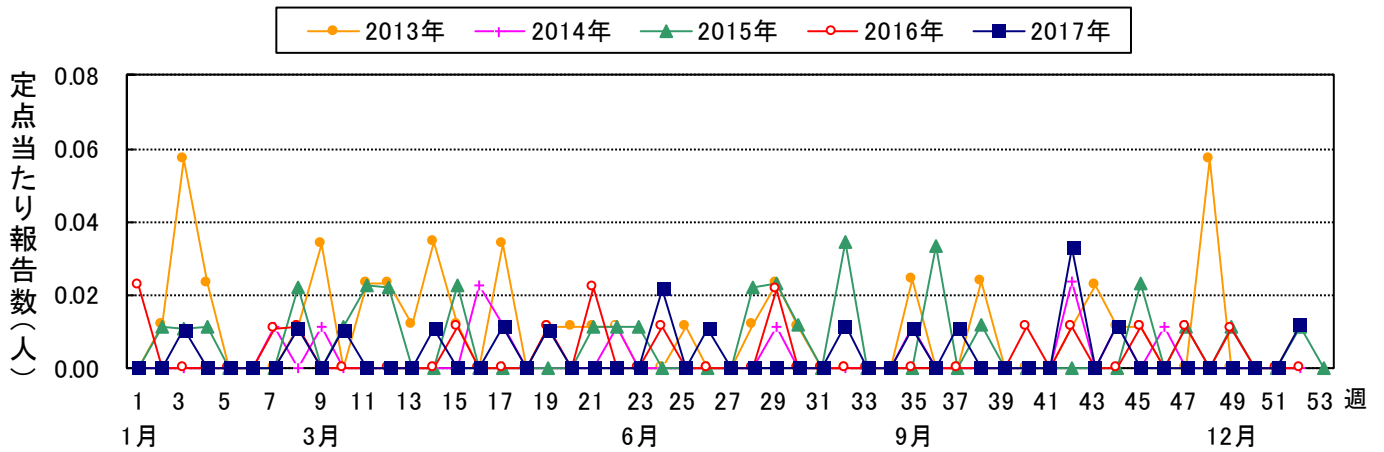
2017年は例年通り、年間を通して一定数の報告がみられました。近年、年間の定点当たり報告数は減少傾向で、2017年は過去10年間で最も低い0.48でした。また、年別の推移にも大きな変動はなく長期的に発生動向が安定しています。年齢層別では、1歳未満の比率が減少傾向です。



(9) 百日咳(Pertussis<whooping cough>)

百日咳菌が原因菌ですが、一部はパラ百日咳菌によることもあります。母親からの免疫(経胎盤移行免疫)が期待できないため、乳児期早期から罹患します。カタル期、痙咳期、回復期の臨床経過を示しますが、肺炎の他、脳症を起こすこともあり、時に死に到る疾患です。アデノウイルス、マイコプラズマ、クラミジア等の呼吸器感染症でも同様の症状を示すことがあり、確定診断には菌の分離同定が必要です。2018年1月からは、感染症法施行規則の一部改正により、全数報告対象疾患になります。

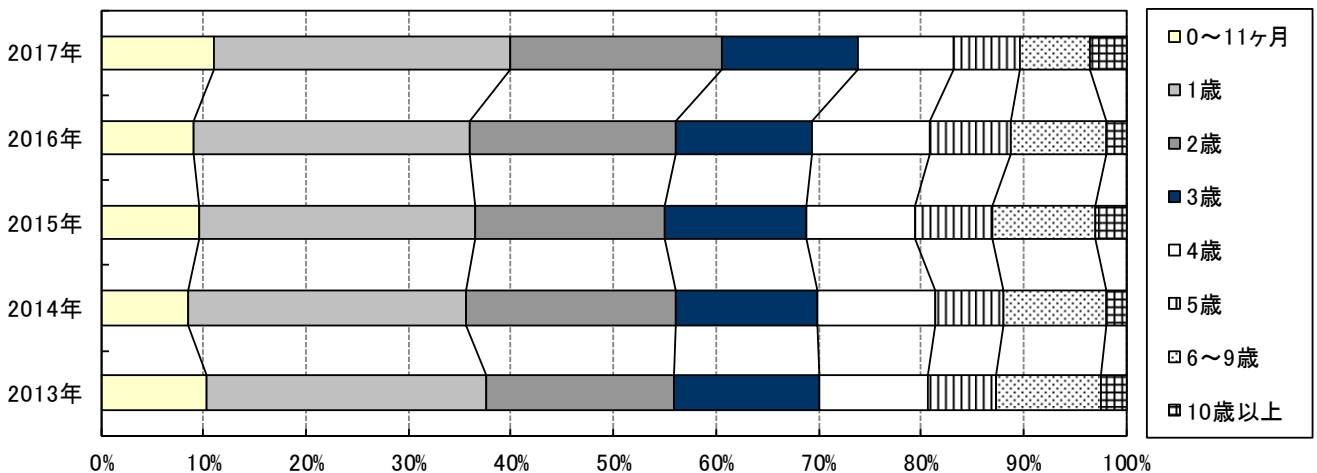
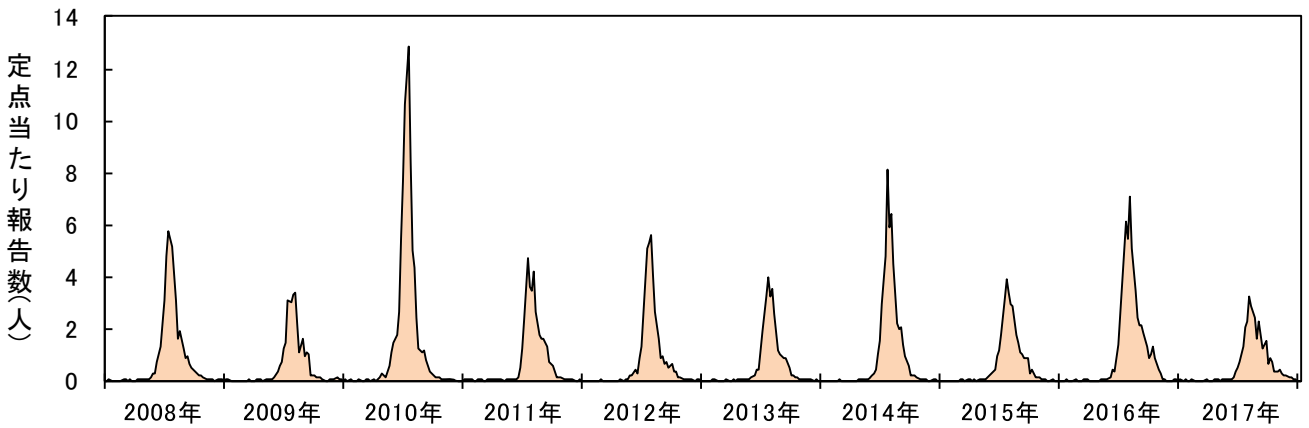
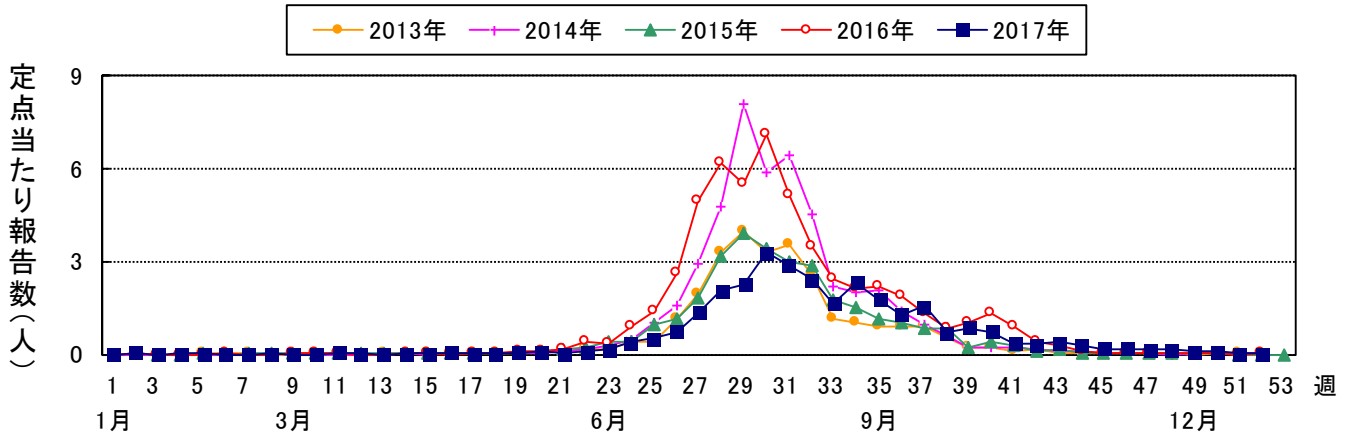
2017年の報告件数は17件で、前年と同様、通年で大きな流行は発生しませんでした。2008年に流行がみられましたが、以降は落ち着いた動向が続いています。年齢層別では、近年5~9歳の比率の増加が続いています。



(10) ヘルパンギーナ (Herpangina)

主にエンテロウイルスを原因とする夏の小児の代表的な疾患です。エンテロウイルスの中でも、A 群コクサッキーウイルス(CA)によるものがほとんどですが、B 群コクサッキーウイルス、エコーウイルス等も時にみられます。CA の 2,3,4,5, 6,10 等の血清型が分離されます。エンテロウイルスは、ヒトのみが宿主であり、また接触感染を含む糞口感染、飛沫感染で感染します。

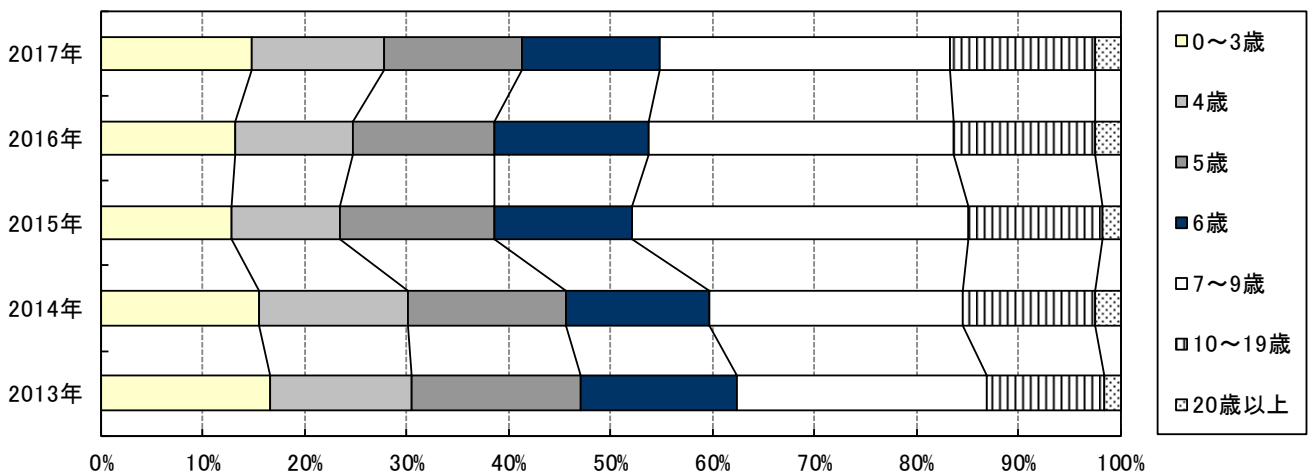
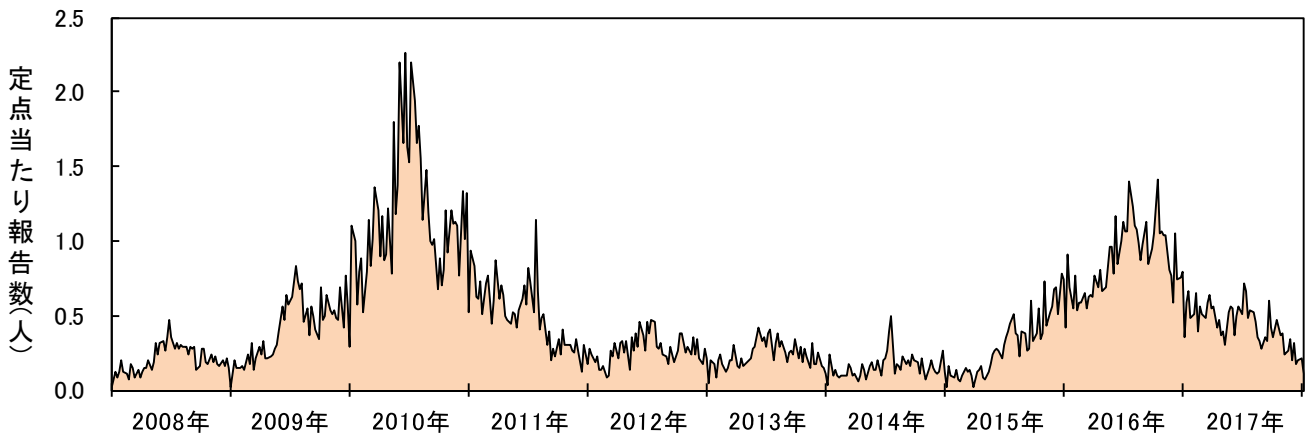
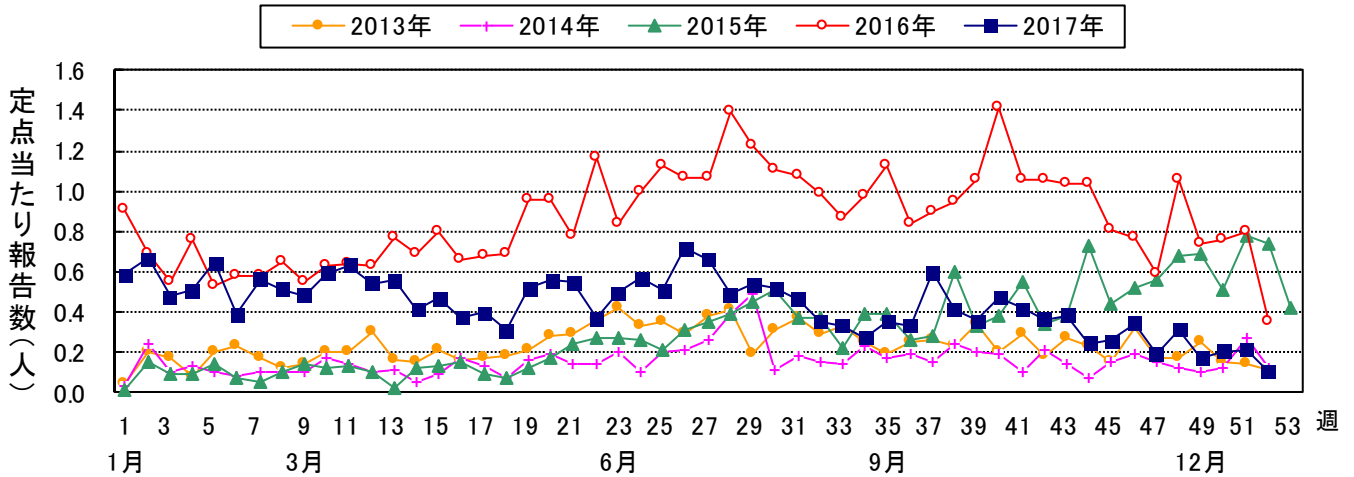
2017 年は例年通り夏季に流行が発生しましたが、ピークは第 30 週の定点あたり 3.26 で、ピークとしては過去 10 年間で最も低くなりました。年齢層別では、前年と比べて 2 歳以下の比率が増加し、60%を超えました。



### (11) 流行性耳下腺炎 (Mumps)

ムンプスウイルスを原因とする唾液腺の腫脹を特徴とする疾患ですが、その他髄膜炎、髄膜脳炎、睾丸炎、卵巣炎、難聴、腭炎等を認める場合もあります。接触感染又は飛沫感染により感染しますが、不顕性感染もあります。

2017年は、前年に通年で継続した流行から継続して、年始から例年より報告数の多い状態が続きましたが、春季以降は前年のような流行は発生せず、年末には例年に近い動向になりました。過去10年間では6月～7月にピークを迎えることが多く、2017年のピークも同期間内の第26週に0.72となりました。年齢分布では、10歳未満が例年通り80%以上を占めていますが、漸減傾向です。

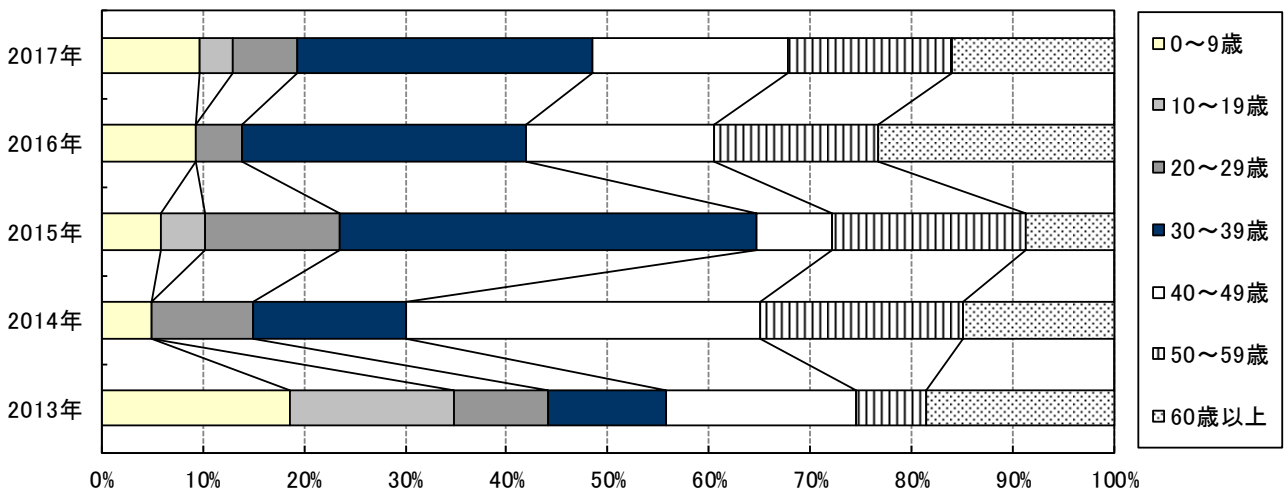
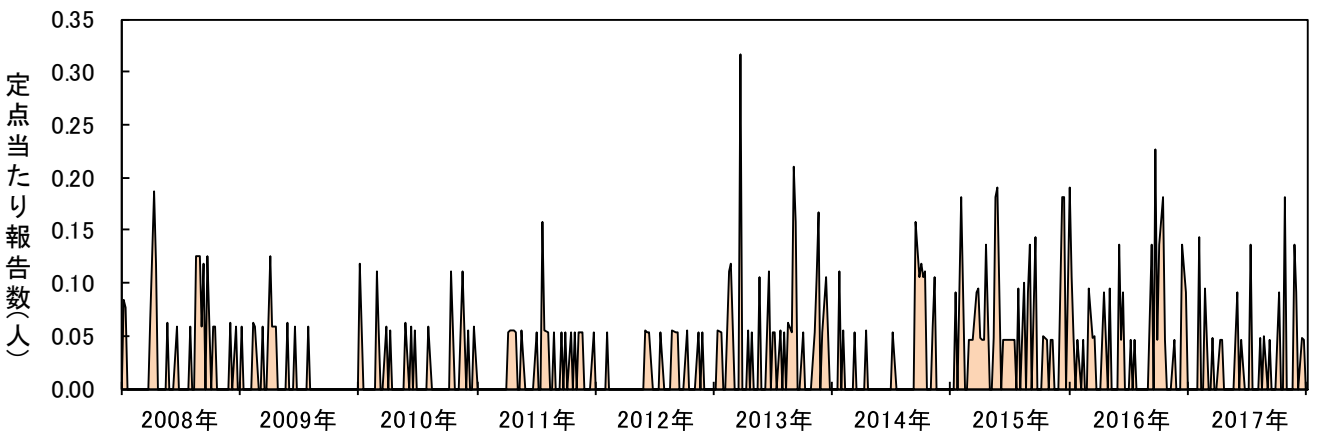
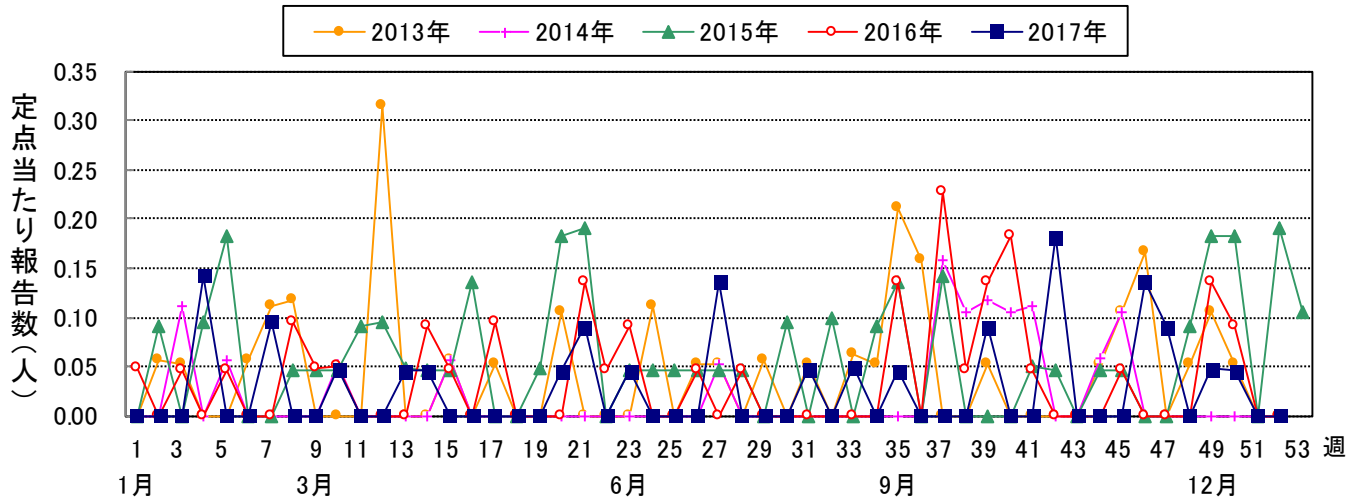


### 3. 眼科定点把握対象感染症

#### (1) 急性出血性結膜炎 (Acute Hemorrhagic Conjunctivitis: AHC)

1960年代末より急に現れた新たな型の結膜炎で、激しい出血症状を伴います。主にエンテロウイルス70 (EV70) とコクサッキーウイルス A24 変異体 (CA24v) によって引き起こされますが、アデノウイルス等によることもあります。臨床症状では区別がつかないのですが、EV70 による場合には、罹患後 6～12 ヶ月に四肢に運動麻痺をきたすことがあるので、注意が必要です。

毎年、幅広い年齢に散発例がみられる程度で特別な季節性もみられません。年間の報告患者数は 31 人と、前年の 43 人から更に減少しました。年齢層別では、30 歳代が全体の約 30% を占めました。

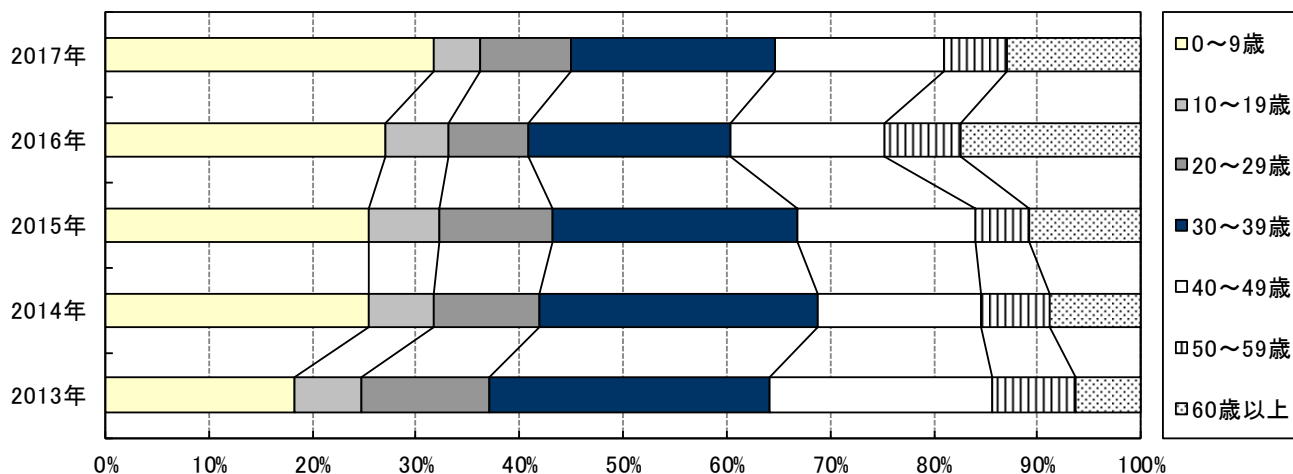
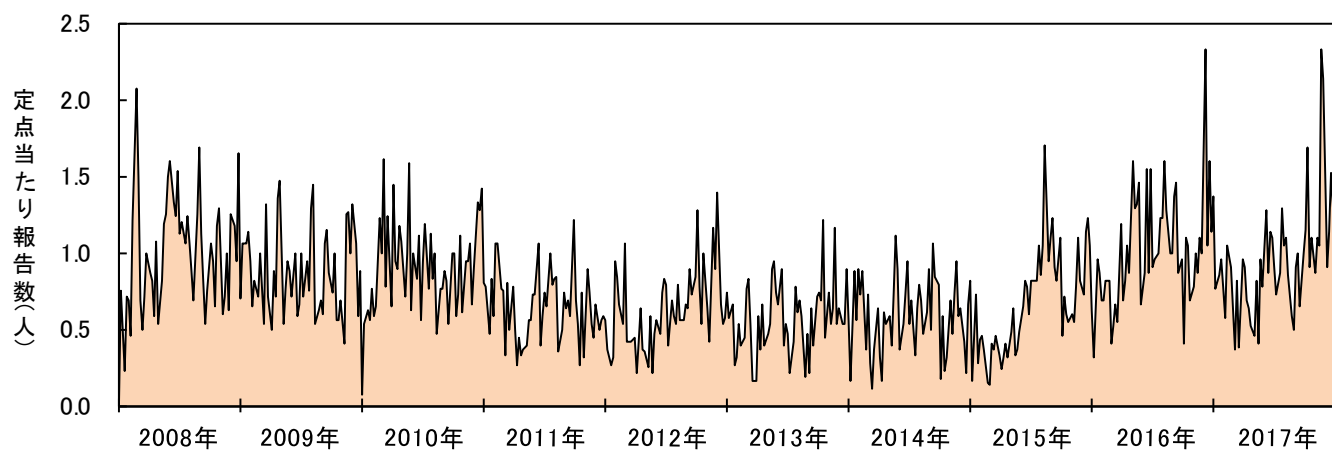
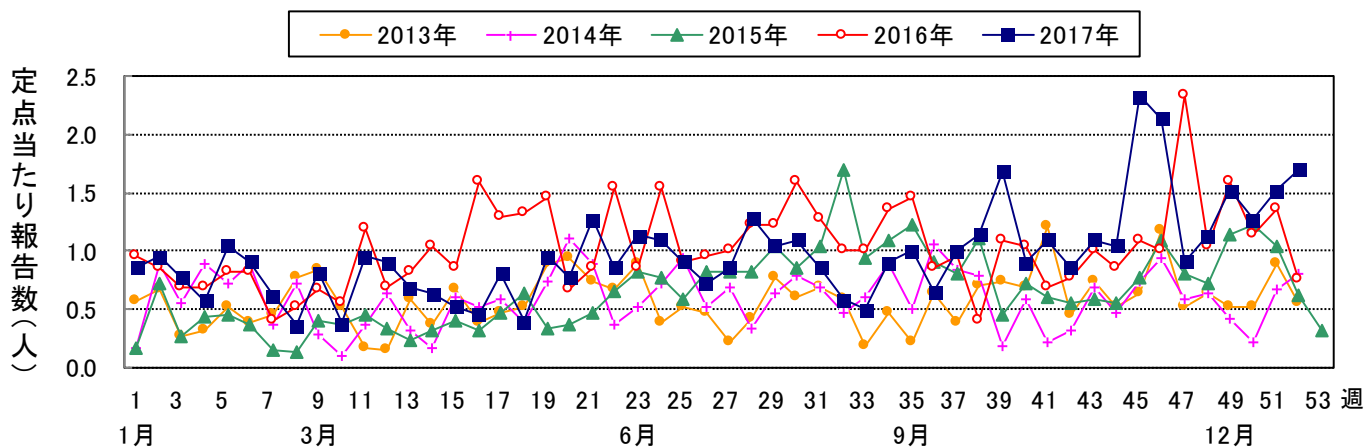


## (2) 流行性角結膜炎(Epidemic Kerato Conjunctivis:EKC)

主にD群アデノウイルス(8,19,37型)による結膜炎であり、稀にB群11型、E群4型が病因となることがあります。感染経路は、主に手を介した接触感染です。

2017年は、前年に続いて例年より報告数が多くなり、ピークは第45週の定点あたり2.33となりました。ピークが定点あたり2.00以上となるのは2年連続ですが、それ以前は2008年第8週(2.08)以降ありませんでした。

年齢層別では、10歳未満の比率が高くなっています。



#### 4. 性感染症定点把握対象感染症

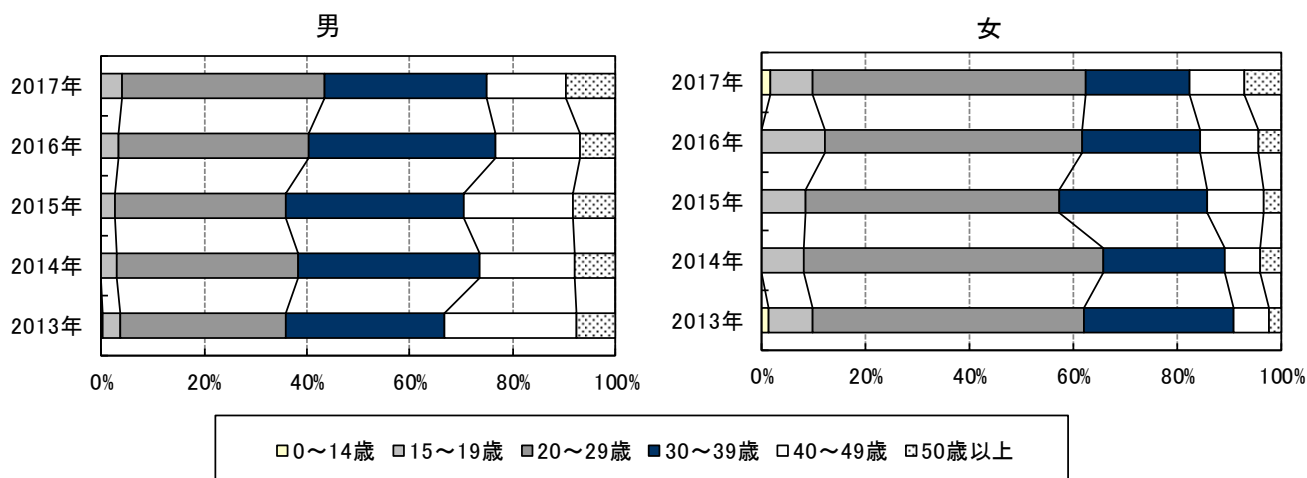
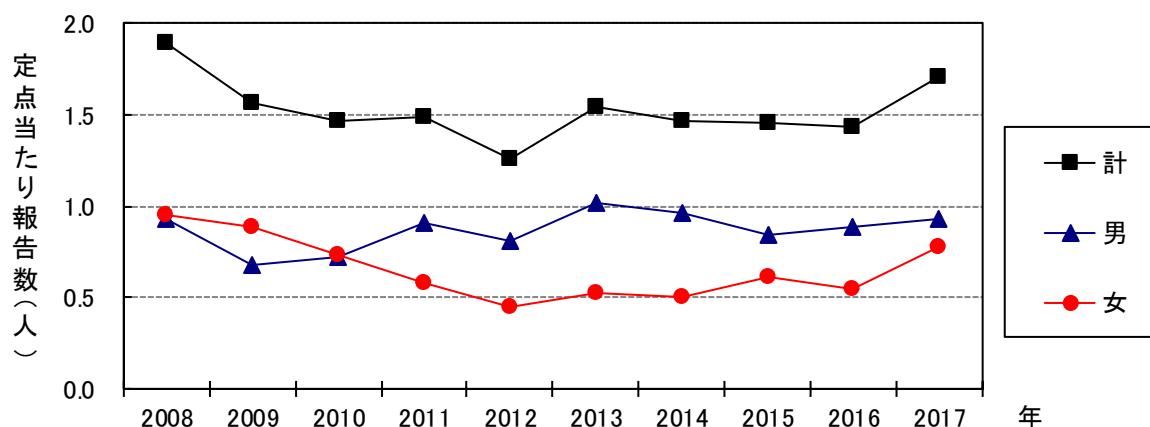
2017年の横浜市の性感染症定点からの総報告数は1047件と、前年963件から増加しました。男女別では、男性618件(59.0%)、女性429件(41.0%)でした。例年同様、男性が半数以上を占めました。女性は前年342件から25%以上増加しました。疾患別では性器クラミジア感染症が564件(53.9%)と最も多く、次いで性器ヘルペスウイルス感染症190件(18.1%)、淋菌感染症179件(17.1%)、尖圭コンジローマ114件(10.9%)の順でした。

##### (1) 性器クラミジア感染症 (Sexual organs chlamydia infection)

2017年は、総報告数が564件(男性308件、女性256件)でした。定点当たり報告数の年次推移は、定点あたり1.50前後で推移していましたが、2017年は1.71となり、例年より増加しました。

年齢分布は、男性では20歳代が121件(39.3%)、30歳代が97件(31.5%)、40歳代で47件(15.3%)と、例年通り20～40歳代の報告が約90%を占めました。女性では、20歳代が135件(52.7%)と半数以上を占め、例年20歳代に次いで多い30歳代は51件(19.9%)と、近年減少傾向です。また、1999年4月以降の現行調査体制以来、40歳未満の報告は、毎年80%以上を占めています。

性器クラミジア感染症は無症状の場合が多く、そのため感染しても検査を受けている人の割合は少ないと考えられ、注意が必要です。

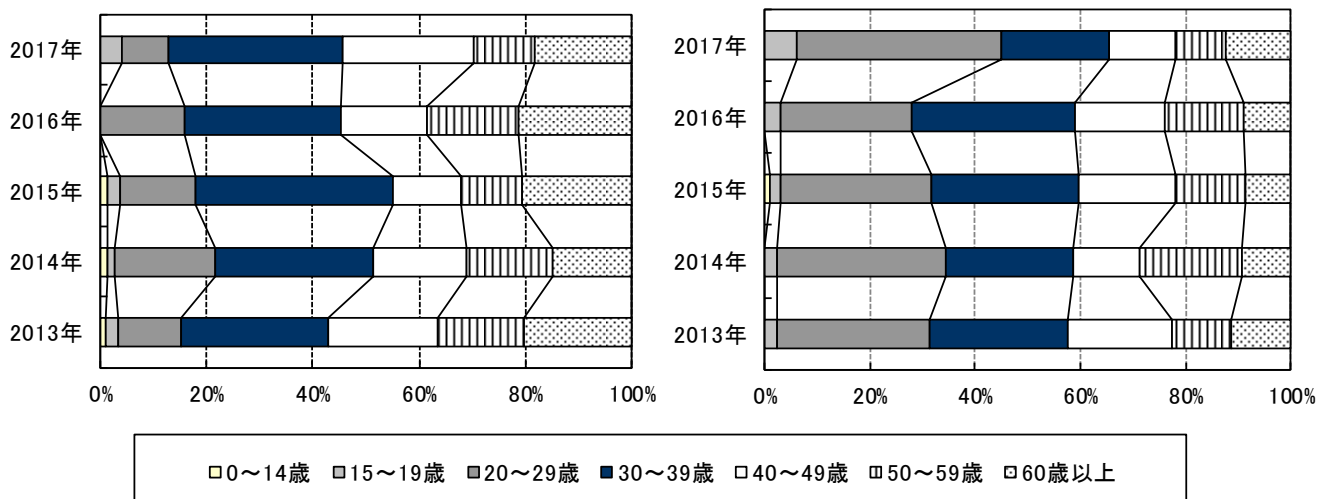
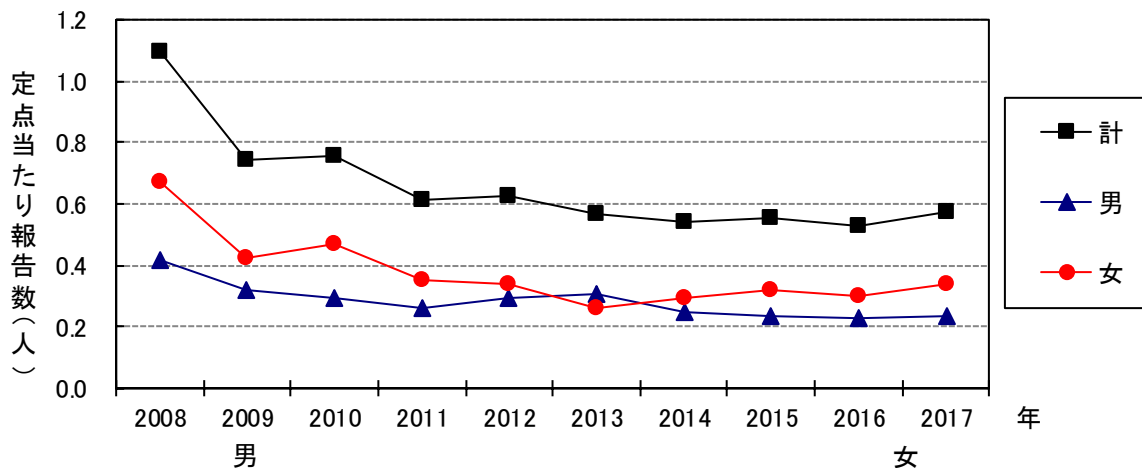




## (2) 性器ヘルペスウイルス感染症 (Genital herpes simplex virus infection)

2017年は、総報告数が190件(男性77件、女性113件)でした。定点当たり報告数の年次推移をみると、2011年から0.6前後で推移し、大きな変動はありません。

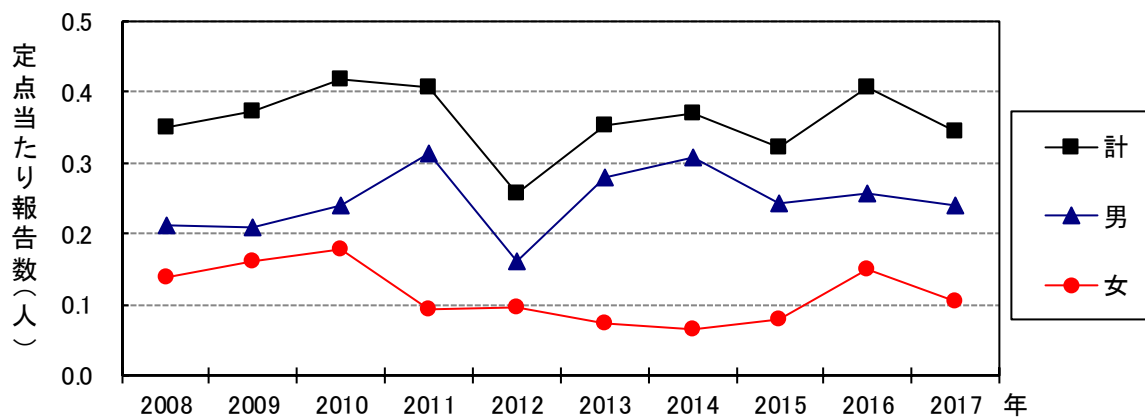
年齢分布は、男性は30歳代25件(32.5%)、40歳代19件(24.7%)で、約60%を占めました。また、20歳未満で3件(3.9%)の報告がありました。女性では20歳代44件(38.9%)が多く、20歳未満の報告も前年より増加し、30歳未満の年代で40%以上となりました。

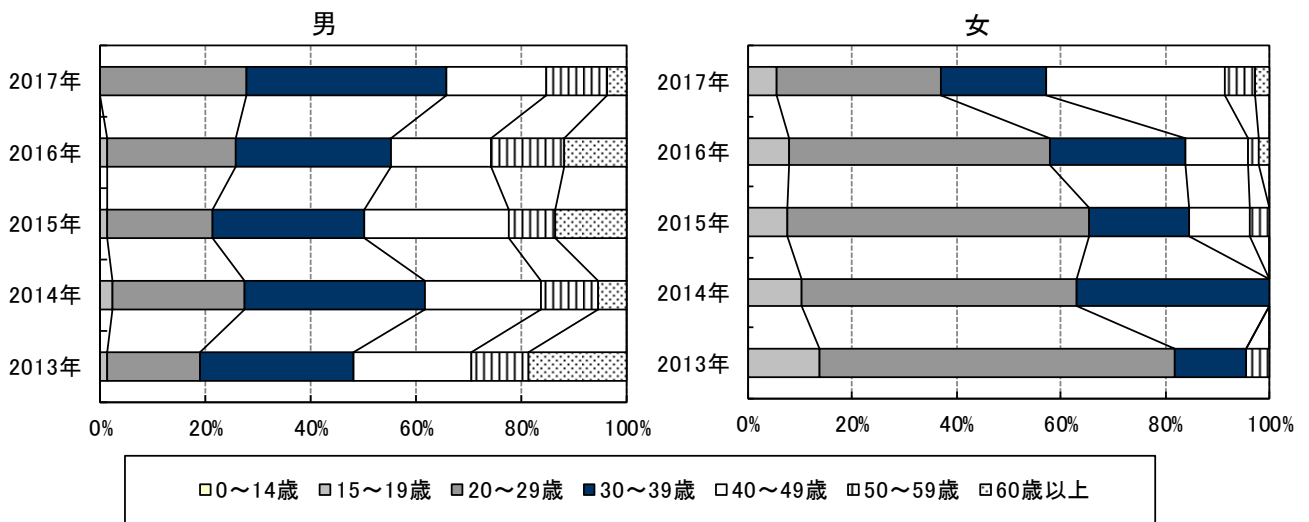


## (3) 尖圭コンジローマ (Condyloma acuminatum)

2017年の総報告数は114件(男性79件、女性35件)でした。過去10年間の年間定点あたり報告数は、概ね0.3~0.4付近で推移しています。

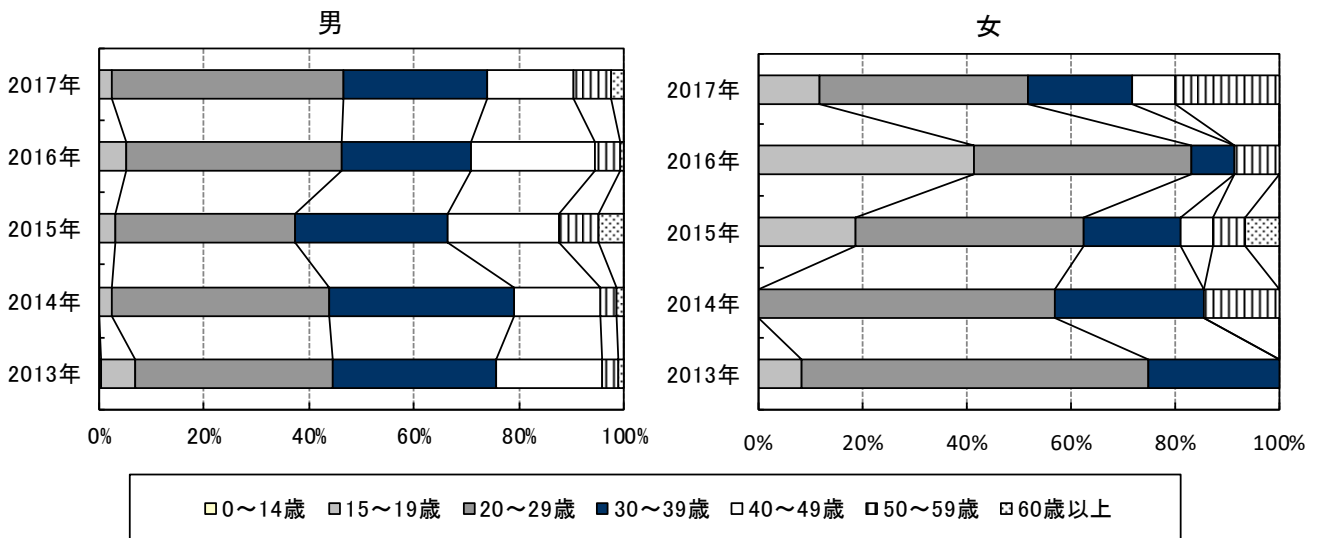
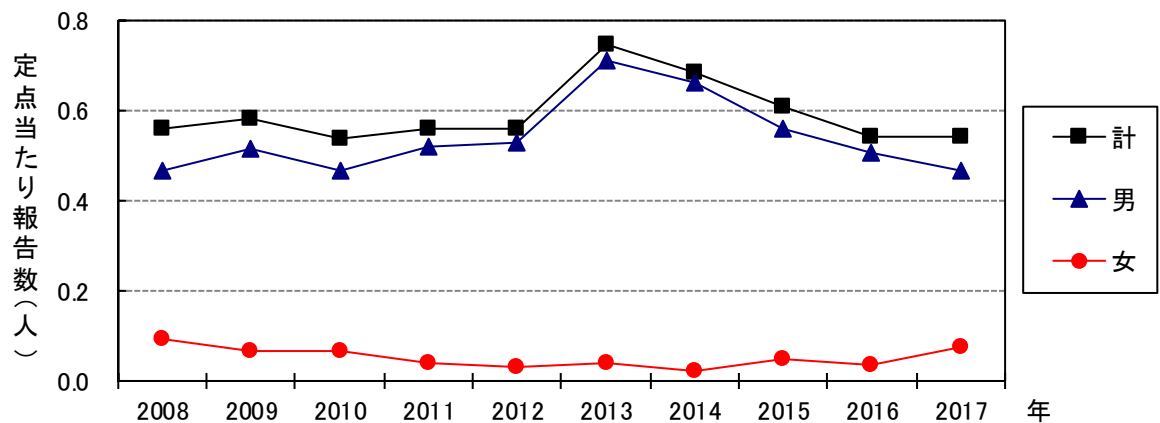
年齢層別では、男性の40歳未満の報告数及び比率が、近年続けて増加していますが、2017年は20歳未満の報告はありませんでした。女性は、40歳未満の報告数が、前年42件から2017年は20件と半数以下になり、比率も60%以下に減少しました。





#### (4) 淋菌感染症 (Gonorrhea)

2017年は、総報告数が179件(男性154件、女性25件)でした。年間の定点あたり報告数は0.54と、前年と同様の報告数でした。年齢分布では、男性は例年通り20歳代~40歳代が多数を占めています。女性は報告数が少なく、各年代の比率が年々変動しており、2017年は比較的各年代に分散しました。淋菌感染症は耐性菌の増加、及び女性の無症候感染が多いことが問題になっています。

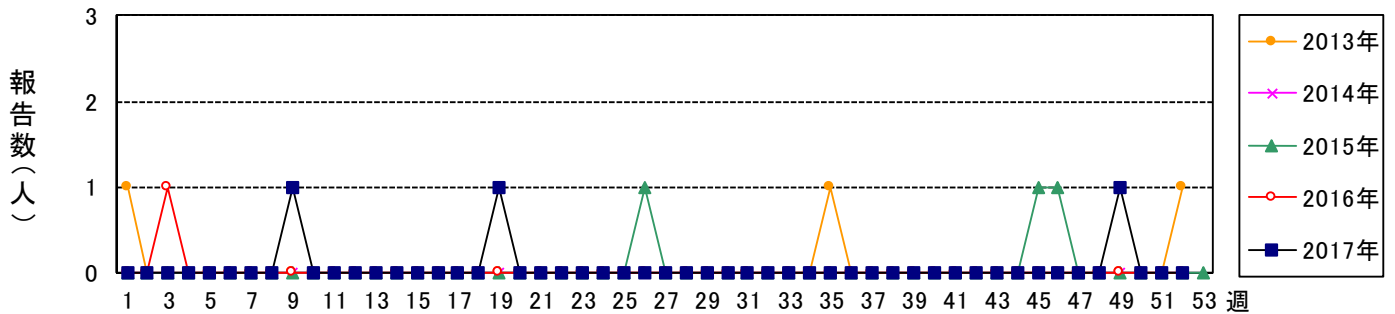


## 5. 基幹病院定点把握対象感染症

### (1) 細菌性髄膜炎 (Bacterial meningitis)

細菌による髄膜炎の総称で、結核性髄膜炎は除外されます。小児と高齢者に多くみられ、死亡や重篤な後遺症を残すこともある感染症です。髄膜炎菌、肺炎球菌、インフルエンザ菌が原因として同定された症例は、五類感染症の全数報告として報告することになっています。

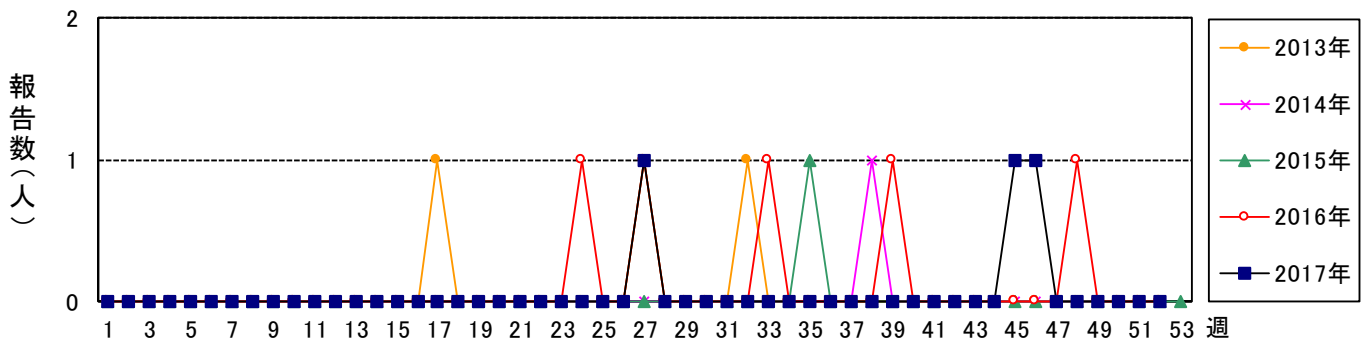
2017年の患者報告数は、乳児1件、幼児1件、70歳代1件の報告がありました。



### (2) 無菌性髄膜炎 (Aseptic meningitis)

通常の塗抹染色標本および一般細菌培養では病原体が見つからない髄膜炎の総称です。エコー、コクサッキーB群等のエンテロウイルスが8~9割を占め、このウイルス属の状況を反映し、夏季に流行がみられます。

2017年は乳児2件、幼児1件の報告がありました。13件の報告があった2012年以降、報告数は年間5件以内に落ち着いています。

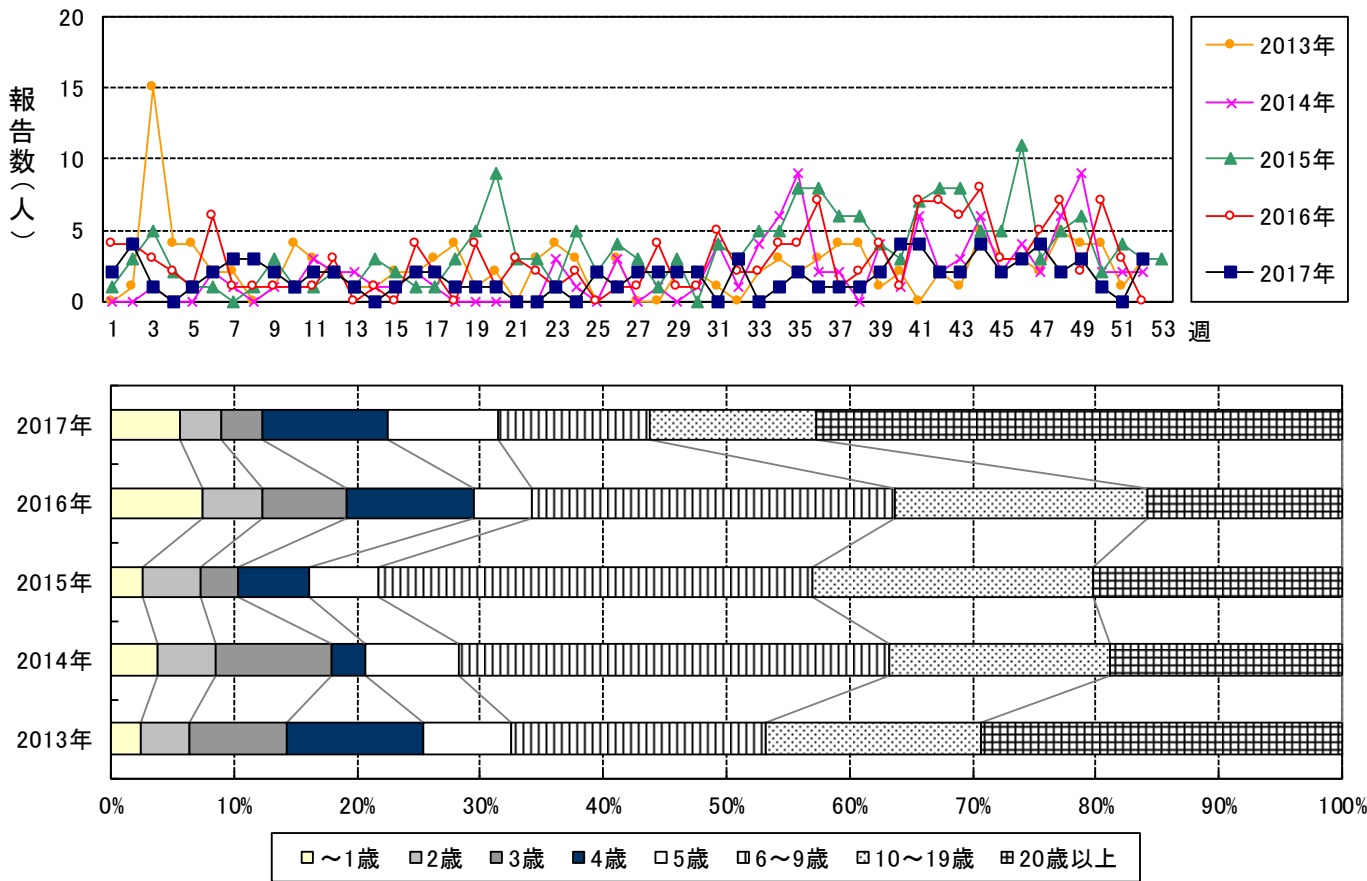


### (3) マイコプラズマ肺炎 (Mycoplasma pneumonia)

好発年齢は幼児期、学童期、青年期で、時に小集団で流行します。高齢者の重症化や、マクロライド系抗菌剤への耐性菌の出現もあり、サーベイランスの重要性が高まっています。

2017年は89件と、多数報告のあった前年(146件)から約40%減少しました。週別の報告数でも、突出して報告の多い週はみられませんでした。

年齢分布では、例年10歳未満が半数以上を占めていましたが、2017年は半数以下となりました。また、20歳以上の比率が40%以上に増加しました。



(4) クラミジア肺炎(Chlamydia pneumoniae)

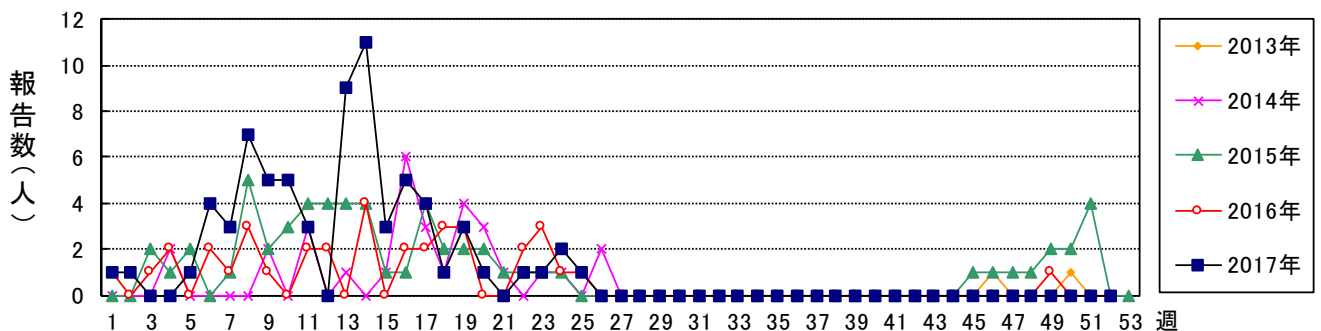
クラミジアによる肺炎には、肺炎クラミジア、トラコーマクラミジア、オウム病クラミジアによるものがありますが、前二者をクラミジア肺炎(オウム病を除く)として分類しています。トラコーマクラミジアによるものは、ほぼ新生児・乳児期に限られています。肺炎クラミジアによるものは市中肺炎の約1割に關与し、小児、高齢者に多くみられます。

市内の報告は、7件報告のあった2009年を除き、例年0~2件で、ほとんどが15歳未満の症例です。2017年は、前年に引き続き0件でした。

(5) 感染性胃腸炎(病原体がロタウイルスであるものに限る Infectious gastroenteritis (Rotavirus))

届出基準の一部改正により、2013年第42週からサーベイランスが開始されました。迅速診断キットを用いたロタウイルスによる感染性胃腸炎と診断された症例を届出対象とすることで、重症例を中心にロタウイルス胃腸炎の発生動向をより正確に把握するとともに、ロタウイルスワクチン導入の影響を評価することを目的としています。

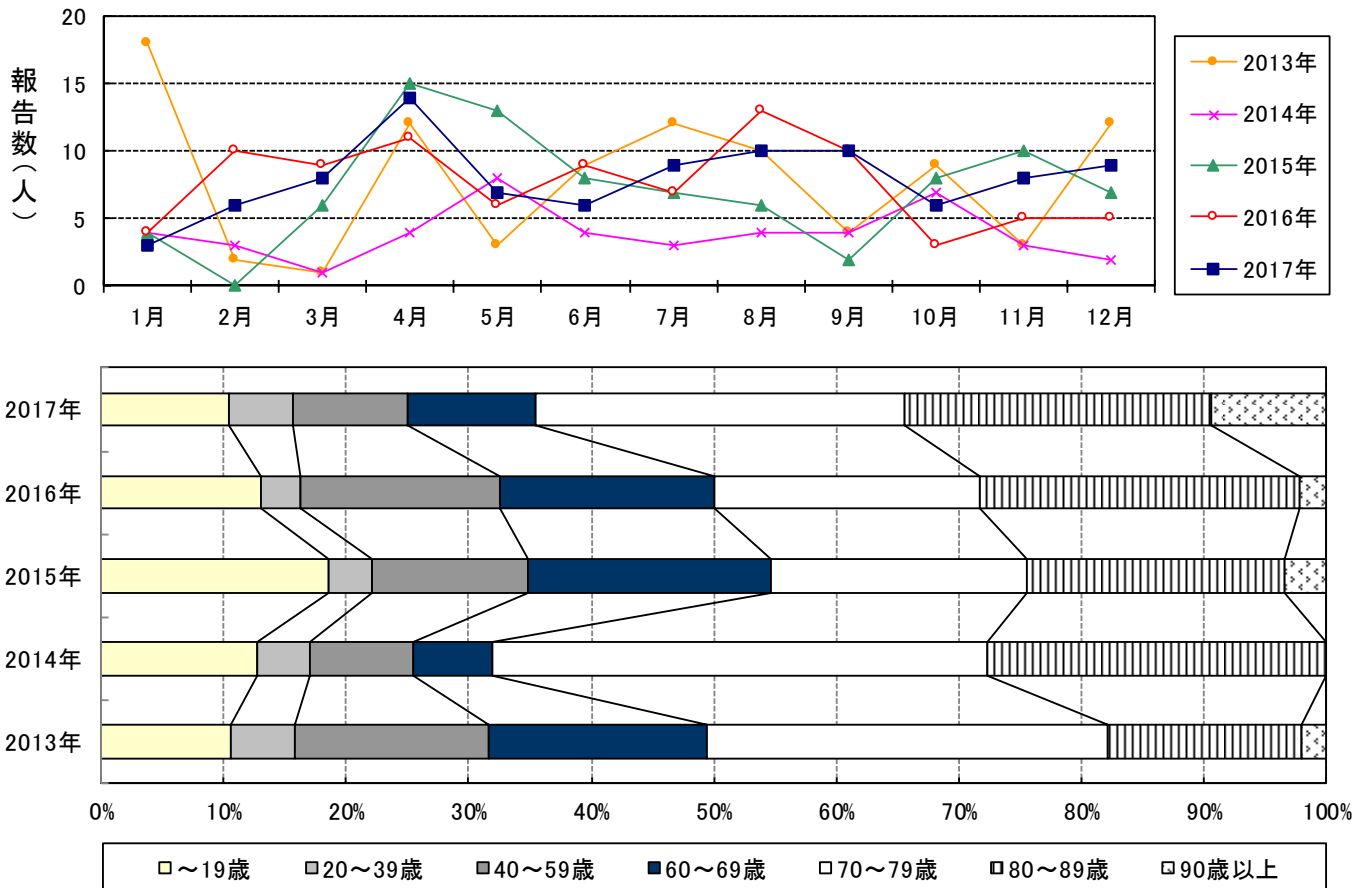
2017年は72件の報告がありました。報告時期は例年通り上半期に集中し、本年の下半期の報告はありませんでした。報告のあった症例の多くは10歳未満で、それ以外の年齢層の症例は5件でした。



(6) メチシリン耐性黄色ブドウ球菌感染症 (Methicillin-Resistant Staphylococcus Aureus:MRSA)

黄色ブドウ球菌は、皮膚や消化管内の常在菌ですが、軟部組織感染のような局所の感染や、肺炎、腹膜炎、敗血症といった重症感染症も引き起こし、エンテロトキシンや TSST-1 等の毒素も産生するために、食中毒やトキシンショック症候群も引き起こすことがあります。

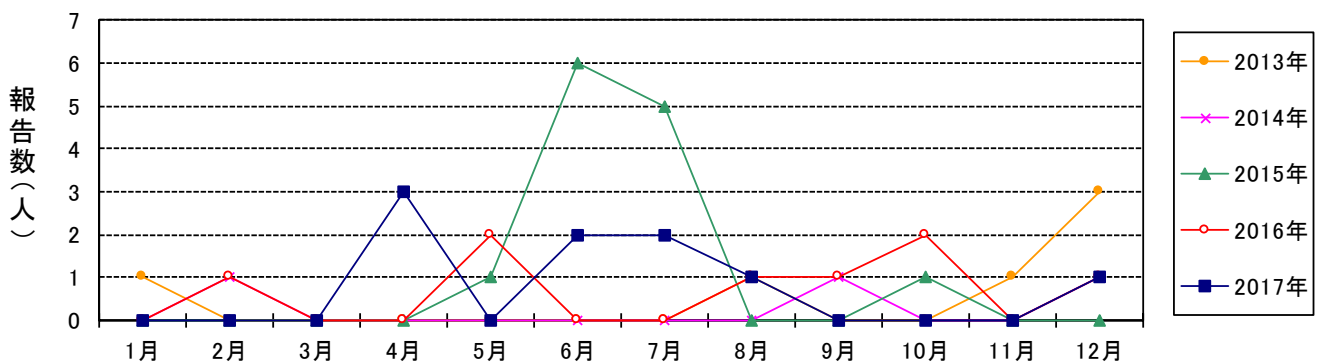
2017年は96件の報告がありました。年間報告数は、2011年から100件未満の年が続いていますが、2014年の47件以降、3年間連続で増加しています。年代層別では近年、70歳以上の変動が大きく、2017年は約65%を占めました。



(7) ペニシリン耐性肺炎球菌感染症 (Penicillin-Resistant Streptococcus Pneumoniae :PRSP)

健常者の口腔などにあっても通常無症状ですが、咽頭炎や扁桃炎等の炎症部位で増殖し、感染症状を示します。乳幼児の化膿性髄膜炎や小児の中耳炎、肺炎、高齢者の肺炎の原因となります。

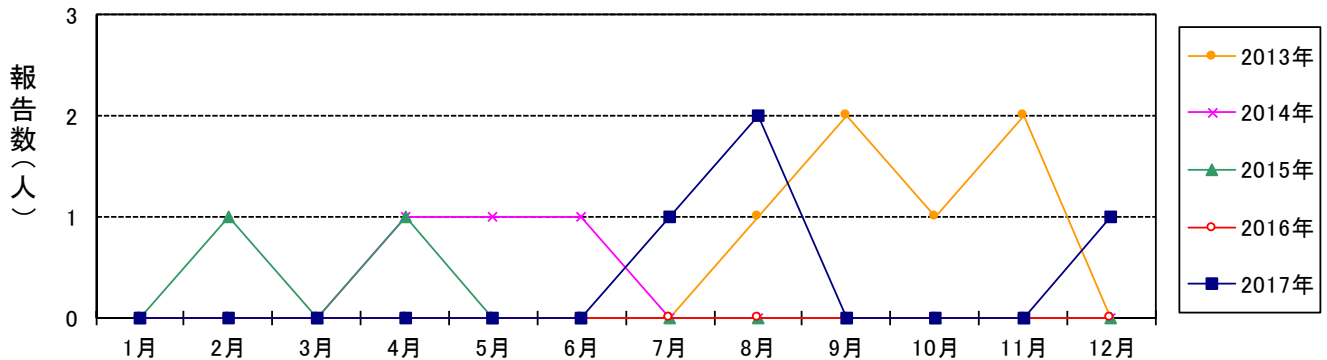
年間報告数は9件でした。年齢層別では乳幼児が5件、60歳以上が4件でした。



(8) 薬剤耐性緑膿菌感染症 (Drug-resistant Pseudomonas aeruginosa)

緑膿菌は生活環境に広く常在し、健常者には病原性を示さない弱毒菌ですが、古くから日和見感染症を起こす菌として知られています。

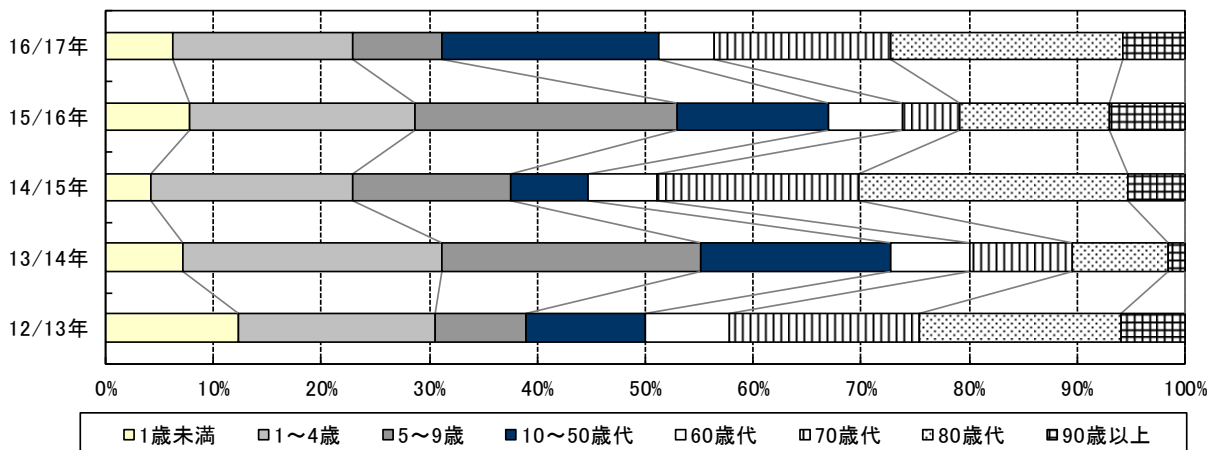
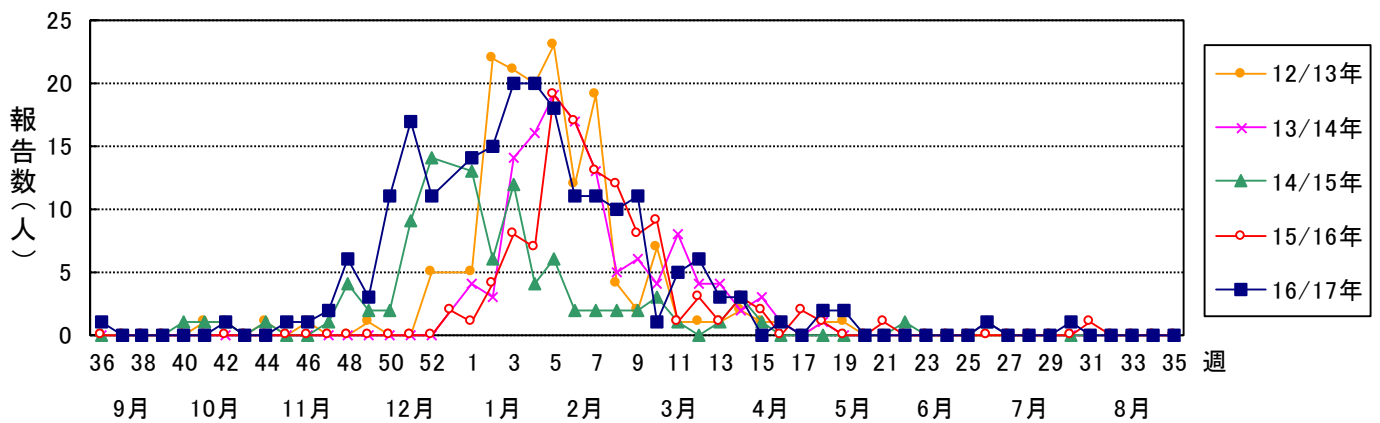
2017年の報告は4件で、例年通りの報告数でした。年齢層別では、20歳代が2件、30歳代・40歳代が各1名と、全て比較的報告の少ない年代層の症例でした。



6. インフルエンザ入院サーベイランス

2009年の新型インフルエンザ(A/H1N1)発生以来、インフルエンザ重症者の動向把握のために実施されてきた「重症サーベイランス」に代わり、2011年9月から「入院サーベイランス」が開始されました。インフルエンザによる入院患者の発生動向や重症化の傾向を把握することが目的で、調査項目は性別、年齢、重症の指標となる入院時の医療対応(人工呼吸器利用の有無等)です。

2016/2017シーズンは報告数209件で、シーズン別報告数では調査開始以来最多となりました。ピークは第3週・第4週の20人でした。報告数の本格的な増加は、2016年の年末から始まり、3月頃まで報告数の多い状態が続きました。年齢層別では、前シーズンより10歳未満の比率が減少し、60歳以上が半数近くを占めています。





## 7. 定点医療機関からの報告状況

2017年は、ほとんどの区分で報告率が増加しました。また前年に引き続き、全ての区分で報告率90%以上になりました。

小児科定点の報告率は、2006年以降90%以上となっており、報告率は長期間安定しています。インフルエンザ定点は、近年続けて90%前後を推移しています。眼科定点は2010年以降、95%以上を維持しています。性感染症も近年90%以上と安定しています。基幹病院定点の週報は90%以上で安定しており、月報も2年連続で90%以上となりました。

基幹病院定点を除く週報の年間報告率推移では、例年長期の連休及び夏季のお盆の時期に一時的な低下がみられますが、2017年は5月の連休での顕著な報告率低下はみられませんでした。インフルエンザ定点の報告率は、例年通り発生が少ない夏季から秋季にかけて報告率が低下しました。小児科定点は、お盆の時期と年末を除き、90%以上の報告率でした。眼科定点はお盆期間以外、通年で90%以上の報告率を維持しました。

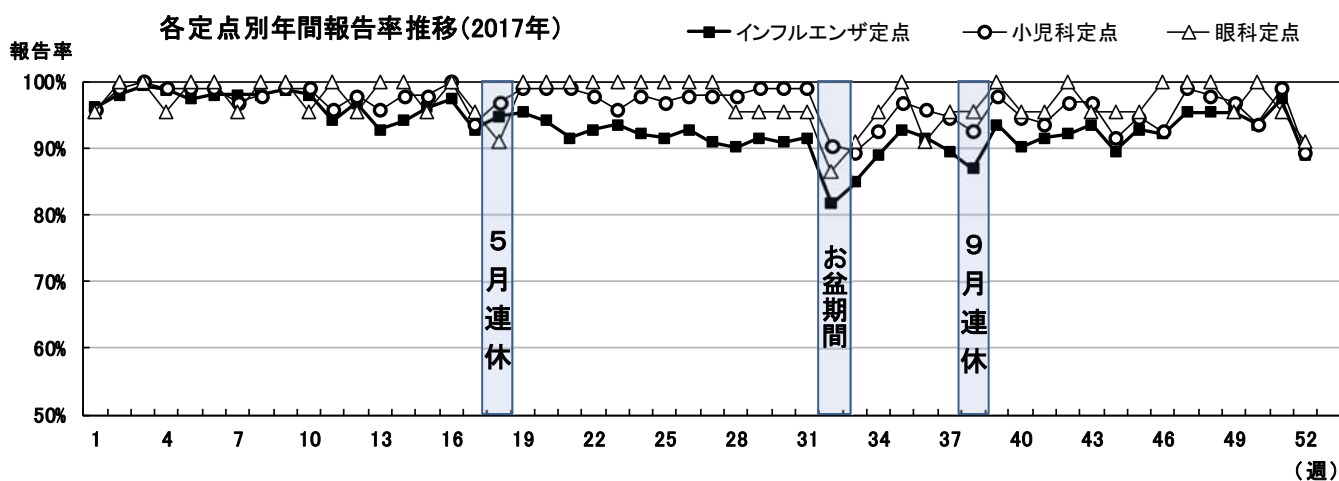
区別報告率は、定点種別及び区によるばらつきがみられますが、区別・区別の大きな隔たりはみられません。

定点別報告率推移

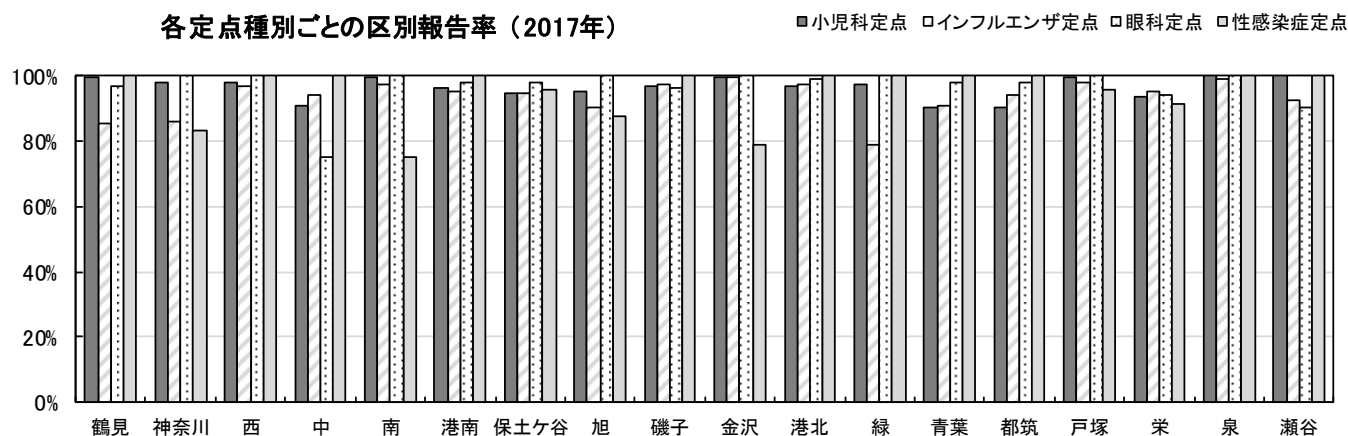
定点	2013年	2014年	2015年	2016年	2017年
小児科定点	93.4%	93.8%	92.8%	95.5%	96.6%
インフルエンザ定点	88.7%	90.4%	88.5%	92.1%	93.4%
眼科定点	97.4%	96.7%	97.2%	98.9%	97.2%
性感染症定点	93.5%	91.4%	94.3%	94.8%	94.8%
基幹病院定点（週報）	88.5%	95.2%	93.4%	92.3%	96.2%
基幹病院定点（月報）	87.5%	75.0%	85.4%	93.8%	95.8%

電子申請サービス実施率

	2013年	2014年	2015年	2016年	2017年
小児科定点	42.6%	41.3%	39.3%	40.0%	42.8%
インフルエンザ定点	39.0%	39.0%	35.3%	36.6%	38.1%
眼科定点	58.3%	57.8%	49.0%	49.7%	48.0%
性感染症定点	33.0%	32.1%	27.3%	25.0%	26.7%



各定点種別ごとの区別報告率(2017年)



感染症名	(鳥インフルエンザを除く)		RSウイルス感染症		咽頭結膜熱		A群溶血性レンサ球菌		A群溶血性レンサ球菌		A群溶血性レンサ球菌		A群溶血性レンサ球菌		A群溶血性レンサ球菌		A群溶血性レンサ球菌		A群溶血性レンサ球菌		A群溶血性レンサ球菌	
	報告数	定点当り	報告数	定点当り	報告数	定点当り	報告数	定点当り	報告数	定点当り	報告数	定点当り	報告数	定点当り	報告数	定点当り	報告数	定点当り	報告数	定点当り	報告数	定点当り
計	48450	6.52	2428	0.51	2081	0.44	10793	2.29	24662	5.23	2007	0.43	11767	2.49	951	0.20	2278	0.48	17	0.00	2651	0.56
1	1208	8.22	11	0.12	9	0.10	39	0.43	354	3.93	56	0.62	4	0.04	0	0.00	14	0.16	0	0.00	0	0.00
2	2408	16.05	12	0.13	20	0.22	104	1.12	467	5.02	36	0.39	5	0.05	10	0.11	36	0.39	0	0.00	5	0.05
3	4875	32.07	10	0.11	14	0.15	125	1.33	499	5.31	27	0.29	3	0.03	17	0.18	39	0.41	1	0.01	0	0.00
4	7223	47.83	9	0.10	13	0.14	134	1.44	447	4.81	25	0.27	1	0.01	8	0.09	18	0.19	0	0.00	1	0.01
5	6013	40.36	11	0.12	19	0.20	147	1.58	409	4.40	27	0.29	1	0.01	12	0.13	28	0.30	0	0.00	2	0.02
6	3804	25.36	9	0.10	13	0.14	137	1.47	352	3.78	32	0.34	0	0.00	5	0.05	39	0.42	0	0.00	0	0.00
7	3212	21.41	4	0.04	16	0.18	180	1.98	417	4.58	26	0.29	3	0.03	12	0.13	33	0.36	0	0.00	0	0.00
8	2162	14.41	6	0.07	9	0.10	147	1.60	476	5.17	38	0.41	6	0.07	9	0.10	36	0.39	1	0.01	1	0.01
9	2013	13.33	7	0.08	7	0.08	155	1.67	489	5.26	27	0.29	4	0.04	12	0.13	38	0.41	0	0.00	0	0.00
10	1613	10.75	4	0.04	19	0.20	178	1.91	477	5.13	25	0.27	3	0.03	10	0.11	42	0.45	1	0.01	0	0.00
11	1524	10.58	15	0.17	11	0.12	164	1.82	556	6.18	28	0.31	4	0.04	11	0.12	43	0.48	0	0.00	3	0.03
12	994	6.72	6	0.07	20	0.22	109	1.18	490	5.33	32	0.35	2	0.02	8	0.09	29	0.32	0	0.00	1	0.01
13	927	6.53	8	0.09	15	0.17	156	1.73	496	5.51	32	0.36	1	0.01	12	0.13	30	0.33	0	0.00	0	0.00
14	678	4.71	6	0.07	18	0.20	148	1.61	568	6.17	37	0.40	12	0.13	4	0.04	48	0.52	1	0.01	1	0.01
15	571	3.88	9	0.10	17	0.18	158	1.72	474	5.15	30	0.33	3	0.03	9	0.10	44	0.48	0	0.00	3	0.03
16	644	4.32	25	0.27	20	0.21	199	2.12	618	6.57	41	0.44	12	0.13	7	0.07	52	0.55	0	0.00	4	0.04
17	435	3.06	22	0.25	15	0.17	232	2.64	672	7.64	30	0.34	11	0.13	5	0.06	43	0.49	1	0.01	1	0.01
18	188	1.30	7	0.08	23	0.25	177	1.95	465	5.11	19	0.21	11	0.12	6	0.07	37	0.41	0	0.00	2	0.02
19	135	0.92	14	0.15	50	0.54	222	2.39	723	7.77	62	0.67	22	0.24	2	0.02	69	0.74	1	0.01	4	0.04
20	85	0.59	11	0.12	47	0.51	293	3.15	741	7.97	24	0.26	39	0.42	6	0.06	62	0.67	0	0.00	8	0.09
21	36	0.26	13	0.14	56	0.60	327	3.52	661	7.11	62	0.67	56	0.60	10	0.11	71	0.76	0	0.00	2	0.02
22	19	0.13	8	0.09	63	0.68	326	3.54	540	5.87	58	0.63	53	0.58	7	0.08	62	0.67	0	0.00	7	0.08
23	21	0.15	16	0.18	67	0.74	370	4.11	580	6.44	49	0.54	57	0.63	1	0.01	67	0.74	0	0.00	12	0.13
24	5	0.04	21	0.23	82	0.89	355	3.86	601	6.53	37	0.40	111	1.21	7	0.08	53	0.58	2	0.02	35	0.38
25	3	0.02	29	0.32	73	0.80	351	3.86	505	5.55	42	0.46	141	1.55	14	0.15	45	0.49	0	0.00	47	0.52
26	6	0.04	45	0.49	80	0.87	348	3.78	495	5.38	48	0.52	225	2.45	16	0.17	51	0.55	1	0.01	67	0.73
27	16	0.12	75	0.82	93	1.01	316	3.43	445	4.84	28	0.30	380	4.13	21	0.23	64	0.70	0	0.00	124	1.35
28	2	0.01	124	1.35	54	0.59	300	3.26	389	4.23	21	0.23	573	6.23	19	0.21	50	0.54	0	0.00	188	2.04
29	3	0.02	111	1.19	60	0.65	206	2.22	265	2.85	17	0.18	748	8.04	5	0.05	48	0.52	0	0.00	210	2.26
30	2	0.01	173	1.86	76	0.82	189	2.03	316	3.40	28	0.30	1024	11.01	14	0.15	55	0.59	0	0.00	303	3.26
31	6	0.04	230	2.47	49	0.53	166	1.78	264	2.84	34	0.37	1042	11.20	13	0.14	57	0.61	0	0.00	267	2.87
32	6	0.05	203	2.39	25	0.29	62	0.73	186	2.19	12	0.14	873	10.27	3	0.04	36	0.42	1	0.01	206	2.42
33	9	0.07	108	1.29	25	0.30	94	1.12	157	1.87	10	0.12	745	8.87	12	0.14	27	0.32	0	0.00	138	1.64
34	10	0.07	166	1.91	23	0.26	132	1.52	262	3.01	11	0.13	808	9.29	23	0.26	36	0.41	0	0.00	201	2.31
35	12	0.08	167	1.84	31	0.34	150	1.65	287	3.15	24	0.26	680	7.47	19	0.21	48	0.53	1	0.01	160	1.76
36	10	0.07	136	1.51	29	0.32	190	2.11	286	3.18	23	0.26	571	6.34	26	0.29	52	0.58	0	0.00	115	1.28
37	38	0.28	112	1.26	20	0.22	247	2.78	233	2.62	17	0.19	652	7.33	27	0.30	48	0.54	1	0.01	137	1.54
38	21	0.16	64	0.74	27	0.31	163	1.87	226	2.60	21	0.24	435	5.00	17	0.20	39	0.45	0	0.00	59	0.68
39	29	0.20	78	0.85	36	0.39	196	2.13	267	2.90	27	0.29	393	4.27	15	0.16	39	0.42	0	0.00	78	0.85
40	31	0.22	46	0.52	35	0.39	133	1.49	240	2.70	24	0.27	331	3.72	18	0.20	35	0.39	0	0.00	64	0.72
41	22	0.16	32	0.36	30	0.34	192	2.18	194	2.20	29	0.33	262	2.98	19	0.22	44	0.50	0	0.00	30	0.34
42	27	0.19	30	0.33	32	0.35	169	1.86	260	2.86	44	0.48	286	3.14	15	0.16	54	0.59	3	0.03	30	0.33
43	39	0.27	29	0.32	33	0.36	178	1.96	332	3.65	48	0.53	330	3.63	33	0.36	64	0.70	0	0.00	36	0.40
44	34	0.25	37	0.43	42	0.49	159	1.85	308	3.58	52	0.60	196	2.28	17	0.20	48	0.56	1	0.01	26	0.30
45	60	0.42	24	0.27	69	0.78	230	2.58	391	4.39	86	0.97	135	1.52	42	0.47	39	0.44	0	0.00	16	0.18
46	142	1.01	24	0.28	52	0.60	258	2.97	509	5.85	76	0.87	135	1.55	43	0.49	49	0.56	0	0.00	15	0.17
47	319	2.18	33	0.35	52	0.56	226	2.43	586	6.30	71	0.76	111	1.19	61	0.66	38	0.41	0	0.00	14	0.15
48	468	3.21	22	0.24	83	0.90	309	3.36	863	9.38	83	0.90	74	0.80	51	0.55	46	0.50	0	0.00	12	0.13
49	761	5.21	18	0.20	86	0.95	329	3.62	941	10.34	57	0.63	87	0.96	58	0.64	35	0.38	0	0.00	6	0.07
50	1199	8.38	11	0.13	78	0.89	340	3.86	1108	12.59	94	1.07	51	0.58	69	0.78	36	0.41	0	0.00	8	0.09
51	2115	14.19	22	0.24	73	0.78	324	3.48	1019	10.96	68	0.73	42	0.45	48	0.52	32	0.34	0	0.00	1	0.01
52	2267	16.67	15	0.18	72	0.86	254	3.02	756	9.00	52	0.62	13	0.15	43	0.51	30	0.36	1	0.01	1	0.01
53																						



感染症名	流行性耳下腺炎		急性出血性結膜炎		流行性角結膜炎		細菌性髄膜炎		無菌性髄膜炎		マイコプラズマ肺炎		クラミジア肺炎		（ロタウイルスに限る） 感染症胃腸炎		インフルエンザ入院	
	報告数	定点当り	報告数	定点当り	報告数	定点当り	報告数	定点当り	報告数	定点当り	報告数	定点当り	報告数	定点当り	報告数	定点当り	報告数	定点当り
計	2075	0.44	31	0.03	1082	0.97	3	0.02	3	0.02	89	0.45	0	0.00	72	0.36	209	1.06
1	53	0.59	0	0.00	18	0.86	0	0.00	0	0.00	2	0.50	0	0.00	1	0.25	14	3.50
2	62	0.67	0	0.00	21	0.95	0	0.00	0	0.00	4	1.00	0	0.00	1	0.25	15	3.75
3	45	0.48	0	0.00	17	0.77	0	0.00	0	0.00	1	0.25	0	0.00	0	0.00	20	5.00
4	47	0.51	3	0.14	12	0.57	0	0.00	0	0.00	0	0.00	0	0.00	0	0.00	20	5.00
5	60	0.65	0	0.00	23	1.05	0	0.00	0	0.00	1	0.25	0	0.00	1	0.25	18	4.50
6	36	0.39	0	0.00	20	0.91	0	0.00	0	0.00	2	0.50	0	0.00	4	1.00	11	2.75
7	51	0.56	2	0.10	13	0.62	0	0.00	0	0.00	3	0.75	0	0.00	3	0.75	11	2.75
8	47	0.51	0	0.00	8	0.36	0	0.00	0	0.00	3	0.75	0	0.00	7	1.75	10	2.50
9	45	0.48	0	0.00	18	0.82	1	0.25	0	0.00	2	0.50	0	0.00	5	1.25	11	2.75
10	55	0.59	1	0.05	8	0.38	0	0.00	0	0.00	1	0.33	0	0.00	5	1.67	1	0.25
11	57	0.63	0	0.00	21	0.95	0	0.00	0	0.00	2	0.50	0	0.00	3	0.75	5	1.25
12	50	0.54	0	0.00	19	0.90	0	0.00	0	0.00	2	0.67	0	0.00	0	0.00	6	2.00
13	50	0.56	1	0.05	15	0.68	0	0.00	0	0.00	1	0.25	0	0.00	9	2.25	3	0.75
14	38	0.41	1	0.05	14	0.64	0	0.00	0	0.00	0	0.00	0	0.00	11	2.75	3	0.75
15	43	0.47	0	0.00	11	0.52	0	0.00	0	0.00	1	0.25	0	0.00	3	0.75	0	0.00
16	35	0.37	0	0.00	10	0.45	0	0.00	0	0.00	2	0.50	0	0.00	5	1.25	1	0.25
17	35	0.40	0	0.00	17	0.81	0	0.00	0	0.00	2	0.50	0	0.00	4	1.00	0	0.00
18	28	0.31	0	0.00	8	0.40	0	0.00	0	0.00	1	0.25	0	0.00	1	0.25	2	0.50
19	48	0.52	0	0.00	21	0.95	1	0.25	0	0.00	1	0.25	0	0.00	3	0.75	2	0.50
20	52	0.56	1	0.05	17	0.77	0	0.00	0	0.00	1	0.25	0	0.00	1	0.25	0	0.00
21	51	0.55	2	0.09	28	1.27	0	0.00	0	0.00	0	0.00	0	0.00	0	0.00	0	0.00
22	34	0.37	0	0.00	19	0.86	0	0.00	0	0.00	0	0.00	0	0.00	1	0.25	0	0.00
23	45	0.50	1	0.05	25	1.14	0	0.00	0	0.00	1	0.25	0	0.00	1	0.25	0	0.00
24	52	0.57	0	0.00	24	1.09	0	0.00	0	0.00	0	0.00	0	0.00	2	0.50	0	0.00
25	46	0.51	0	0.00	20	0.91	0	0.00	0	0.00	2	0.50	0	0.00	1	0.25	0	0.00
26	66	0.72	0	0.00	16	0.73	0	0.00	0	0.00	1	0.25	0	0.00	0	0.00	1	0.25
27	61	0.66	3	0.14	19	0.86	0	0.00	1	0.33	2	0.67	0	0.00	0	0.00	0	0.00
28	45	0.49	0	0.00	27	1.29	0	0.00	0	0.00	2	0.50	0	0.00	0	0.00	0	0.00
29	50	0.54	0	0.00	22	1.05	0	0.00	0	0.00	2	0.67	0	0.00	0	0.00	0	0.00
30	48	0.52	0	0.00	23	1.10	0	0.00	0	0.00	2	0.50	0	0.00	0	0.00	1	0.25
31	43	0.46	1	0.05	18	0.86	0	0.00	0	0.00	0	0.00	0	0.00	0	0.00	0	0.00
32	30	0.35	0	0.00	11	0.58	0	0.00	0	0.00	3	1.00	0	0.00	0	0.00	0	0.00
33	28	0.33	1	0.05	10	0.50	0	0.00	0	0.00	0	0.00	0	0.00	0	0.00	0	0.00
34	24	0.28	0	0.00	19	0.90	0	0.00	0	0.00	1	0.25	0	0.00	0	0.00	0	0.00
35	32	0.35	1	0.05	22	1.00	0	0.00	0	0.00	2	0.50	0	0.00	0	0.00	0	0.00
36	30	0.33	0	0.00	13	0.65	0	0.00	0	0.00	1	0.25	0	0.00	0	0.00	0	0.00
37	53	0.60	0	0.00	21	1.00	0	0.00	0	0.00	1	0.25	0	0.00	0	0.00	0	0.00
38	36	0.41	0	0.00	24	1.14	0	0.00	0	0.00	1	0.25	0	0.00	0	0.00	1	0.25
39	33	0.36	2	0.09	37	1.68	0	0.00	0	0.00	2	0.50	0	0.00	0	0.00	2	0.50
40	42	0.47	0	0.00	19	0.90	0	0.00	0	0.00	4	1.00	0	0.00	0	0.00	1	0.25
41	37	0.42	0	0.00	23	1.10	0	0.00	0	0.00	4	1.00	0	0.00	0	0.00	2	0.50
42	33	0.36	4	0.18	19	0.86	0	0.00	0	0.00	2	0.50	0	0.00	0	0.00	0	0.00
43	35	0.38	0	0.00	23	1.10	0	0.00	0	0.00	2	0.67	0	0.00	0	0.00	0	0.00
44	21	0.24	0	0.00	22	1.05	0	0.00	0	0.00	4	1.00	0	0.00	0	0.00	0	0.00
45	23	0.26	0	0.00	49	2.33	0	0.00	1	0.25	2	0.50	0	0.00	0	0.00	0	0.00
46	30	0.34	3	0.14	47	2.14	0	0.00	1	0.25	3	0.75	0	0.00	0	0.00	1	0.33
47	18	0.19	2	0.09	20	0.91	0	0.00	0	0.00	4	1.00	0	0.00	0	0.00	1	0.25
48	29	0.32	0	0.00	25	1.14	0	0.00	0	0.00	2	0.50	0	0.00	0	0.00	9	2.25
49	16	0.18	1	0.05	32	1.52	1	0.25	0	0.00	3	0.75	0	0.00	0	0.00	3	0.75
50	18	0.20	1	0.05	28	1.27	0	0.00	0	0.00	1	0.25	0	0.00	0	0.00	8	2.00
51	20	0.22	0	0.00	32	1.52	0	0.00	0	0.00	0	0.00	0	0.00	0	0.00	18	4.50
52	9	0.11	0	0.00	34	1.70	0	0.00	0	0.00	3	1.00	0	0.00	0	0.00	8	4.00
53																		

横浜市 (男女計)	インフルエンザ (鳥インフルエンザを除く)		RSウイルス感染症		咽頭結膜熱		A群溶血性 レンサ球菌咽頭炎		感染性胃腸炎		水痘		手足口病	
	報告	定点当り	報告	定点当り	報告	定点当り	報告	定点当り	報告	定点当り	報告	定点当り	報告	定点当り
合計	48450	6.52	2428	0.51	2081	0.44	10793	2.29	24662	5.23	2007	0.43	11767	2.49
鶴見	3082	6.32	239	0.66	315	0.87	797	2.20	2766	7.62	159	0.44	613	1.69
神奈川	3523	7.86	196	0.64	141	0.46	575	1.88	2268	7.41	221	0.72	878	2.87
西	1162	4.61	14	0.09	10	0.07	49	0.32	489	3.20	36	0.24	228	1.49
中	930	2.71	57	0.30	73	0.39	281	1.49	773	4.09	63	0.33	432	2.29
南	2646	6.52	166	0.64	69	0.27	332	1.28	923	3.56	62	0.24	603	2.33
港南	2627	6.62	143	0.57	146	0.58	511	2.04	1595	6.38	140	0.56	756	3.02
保土ヶ谷	2491	6.31	177	0.72	172	0.70	440	1.79	470	1.91	69	0.28	517	2.10
旭	2749	5.84	53	0.18	66	0.22	159	0.53	1428	4.79	82	0.28	473	1.59
磯子	1790	5.04	142	0.70	154	0.76	544	2.69	918	4.54	71	0.35	694	3.44
金沢	2244	5.41	136	0.53	64	0.25	320	1.24	945	3.65	109	0.42	771	2.98
港北	3672	5.56	247	0.61	366	0.91	1077	2.67	2297	5.69	209	0.52	821	2.03
緑	3730	11.34	371	1.46	122	0.48	746	2.94	1545	6.08	95	0.37	856	3.37
青葉	3390	6.51	91	0.28	56	0.17	401	1.22	1451	4.41	58	0.18	769	2.34
都筑	3550	9.08	149	0.63	171	0.73	3211	13.66	2399	10.21	161	0.69	882	3.75
戸塚	3472	6.19	107	0.30	87	0.24	352	0.97	1678	4.64	158	0.44	722	1.99
栄	2170	7.28	15	0.08	12	0.06	199	1.02	710	3.64	101	0.52	402	2.06
泉	2387	6.61	51	0.25	32	0.15	262	1.26	1085	5.22	137	0.66	724	3.48
瀬谷	2835	8.39	74	0.36	25	0.12	537	2.58	922	4.43	76	0.37	626	3.01

横浜市 (男女計)	伝染性紅斑		突発性発しん		百日咳		ヘルパンギーナ		流行性耳下腺炎		急性出血性結膜炎		流行性角結膜炎	
	報告	定点当り	報告	定点当り	報告	定点当り	報告	定点当り	報告	定点当り	報告	定点当り	報告	定点当り
合計	951	0.20	2278	0.48	17	0.00	2651	0.56	2075	0.44	31	0.03	1082	0.97
鶴見	62	0.17	161	0.44	-	-	355	0.98	134	0.37	-	-	26	0.26
神奈川	226	0.74	239	0.78	-	-	346	1.13	80	0.26	-	-	14	0.27
西	18	0.12	68	0.44	-	-	53	0.35	39	0.25	1	0.02	62	1.19
中	23	0.12	117	0.62	-	-	140	0.74	125	0.66	22	0.56	-	-
南	5	0.02	115	0.44	-	-	93	0.36	59	0.23	-	-	21	0.40
港南	78	0.31	130	0.52	1	0.00	114	0.46	116	0.46	-	-	1	0.02
保土ヶ谷	42	0.17	2	0.01	1	0.00	152	0.62	97	0.39	-	-	42	0.82
旭	19	0.06	69	0.23	-	-	106	0.36	149	0.50	-	-	18	0.35
磯子	23	0.11	80	0.40	2	0.01	59	0.29	61	0.30	-	-	17	0.34
金沢	28	0.11	190	0.73	-	-	217	0.84	132	0.51	1	0.02	8	0.15
港北	206	0.51	172	0.43	-	-	199	0.49	61	0.15	2	0.02	58	0.56
緑	75	0.30	191	0.75	-	-	178	0.70	137	0.54	-	-	36	0.69
青葉	23	0.07	135	0.41	3	0.01	123	0.37	48	0.15	-	-	56	0.55
都筑	60	0.26	144	0.61	-	-	169	0.72	41	0.17	-	-	461	9.04
戸塚	14	0.04	182	0.50	6	0.02	99	0.27	70	0.19	-	-	120	1.15
栄	11	0.06	35	0.18	-	-	58	0.30	96	0.49	3	0.06	6	0.12
泉	14	0.07	116	0.56	-	-	25	0.12	134	0.64	-	-	23	0.44
瀬谷	24	0.12	132	0.63	4	0.02	165	0.79	496	2.38	2	0.04	113	2.40

横浜市 (男女計)	細菌性髄膜炎		無菌性髄膜炎		マイコプラズマ肺炎		クラミジア肺炎		ロタウイルスによる 感染性胃腸炎		インフルエンザ入院	
	報告	定点当り	報告	定点当り	報告	定点当り	報告	定点当り	報告	定点当り	報告	定点当り
合計	3	0.02	3	0.02	89	0.45	-	-	72	0.36	209	1.06
鶴見												
神奈川												
西												
中												
南												
港南	2	0.04	3	0.06	17	0.35	-	-	16	0.33	24	0.49
保土ヶ谷	-	-	-	-	29	0.57	-	-	26	0.51	88	1.73
旭	-	-	-	-	42	0.81	-	-	30	0.58	29	0.58
磯子												
金沢												
港北												
緑												
青葉	1	0.02	-	-	1	0.02	-	-	-	-	68	1.42
都筑												
戸塚												
栄												
泉												
瀬谷												

※ 注  
-: 定点当り0.00  
(報告数0人)

横浜市 (男)	インフルエンザ (鳥インフルエンザを除く)		RSウイルス感染症		咽頭結膜熱		A群溶血性 レンサ球菌咽頭炎		感染性胃腸炎		水痘		手足口病	
	報告	定点当り	報告	定点当り	報告	定点当り	報告	定点当り	報告	定点当り	報告	定点当り	報告	定点当り
合計	23937	3.22	1321	0.28	1111	0.24	5682	1.20	12918	2.74	1023	0.22	6318	1.34
鶴見	1491	3.06	128	0.35	177	0.49	426	1.17	1375	3.79	88	0.24	309	0.85
神奈川	1774	3.96	104	0.34	69	0.23	312	1.02	1204	3.93	117	0.38	488	1.59
西	608	2.41	11	0.07	7	0.05	29	0.19	290	1.90	16	0.10	122	0.80
中	473	1.38	32	0.17	46	0.24	162	0.86	405	2.14	31	0.16	214	1.13
南	1256	3.09	91	0.35	44	0.17	173	0.67	482	1.86	37	0.14	326	1.26
港南	1257	3.17	84	0.34	72	0.29	278	1.11	835	3.34	62	0.25	399	1.60
保土ヶ谷	1251	3.17	102	0.41	81	0.33	228	0.93	254	1.03	38	0.15	294	1.20
旭	1368	2.90	27	0.09	34	0.11	81	0.27	757	2.54	44	0.15	246	0.83
磯子	875	2.46	73	0.36	87	0.43	269	1.33	492	2.44	42	0.21	379	1.88
金沢	1105	2.66	72	0.28	30	0.12	168	0.65	490	1.89	54	0.21	413	1.59
港北	1784	2.70	130	0.32	191	0.47	564	1.40	1263	3.13	109	0.27	425	1.05
緑	1868	5.68	210	0.83	66	0.26	401	1.58	840	3.31	37	0.15	469	1.85
青葉	1677	3.22	58	0.18	33	0.10	226	0.69	726	2.21	27	0.08	413	1.26
都筑	1764	4.51	74	0.31	90	0.38	1694	7.21	1188	5.06	79	0.34	469	2.00
戸塚	1671	2.98	58	0.16	48	0.13	163	0.45	842	2.33	73	0.20	414	1.14
栄	1122	3.77	10	0.05	5	0.03	103	0.53	381	1.95	55	0.28	226	1.16
泉	1196	3.31	22	0.11	19	0.09	122	0.59	590	2.84	70	0.34	390	1.88
瀬谷	1397	4.13	35	0.17	12	0.06	283	1.36	504	2.42	44	0.21	322	1.55

横浜市 (男)	伝染性紅斑		突発性発しん		百日咳		ヘルパンギーナ		流行性耳下腺炎		急性出血性結膜炎		流行性角結膜炎	
	報告	定点当り	報告	定点当り	報告	定点当り	報告	定点当り	報告	定点当り	報告	定点当り	報告	定点当り
合計	460	0.10	1154	0.24	5	0.00	1376	0.29	1073	0.23	20	0.02	498	0.45
鶴見	25	0.07	79	0.22	-	-	186	0.51	69	0.19	-	-	13	0.13
神奈川	108	0.35	120	0.39	-	-	172	0.56	41	0.13	-	-	7	0.13
西	9	0.06	35	0.23	-	-	37	0.24	17	0.11	1	0.02	36	0.69
中	10	0.05	59	0.31	-	-	81	0.43	71	0.38	16	0.41	-	-
南	1	0.00	61	0.24	-	-	50	0.19	33	0.13	-	-	12	0.23
港南	39	0.16	69	0.28	-	-	62	0.25	53	0.21	-	-	1	0.02
保土ヶ谷	25	0.10	1	0.00	1	0.00	87	0.35	53	0.22	-	-	23	0.45
旭	6	0.02	34	0.11	-	-	42	0.14	70	0.23	-	-	8	0.15
磯子	13	0.06	38	0.19	-	-	25	0.12	33	0.16	-	-	6	0.12
金沢	11	0.04	95	0.37	-	-	110	0.42	66	0.25	1	0.02	7	0.13
港北	109	0.27	91	0.23	-	-	104	0.26	30	0.07	1	0.01	35	0.34
緑	32	0.13	83	0.33	-	-	100	0.39	64	0.25	-	-	18	0.35
青葉	13	0.04	75	0.23	1	0.00	61	0.19	22	0.07	-	-	15	0.15
都筑	30	0.13	79	0.34	-	-	91	0.39	24	0.10	-	-	201	3.94
戸塚	5	0.01	87	0.24	1	0.00	44	0.12	41	0.11	-	-	50	0.48
栄	7	0.04	24	0.12	-	-	23	0.12	52	0.27	1	0.02	1	0.02
泉	7	0.03	54	0.26	-	-	13	0.06	78	0.38	-	-	10	0.19
瀬谷	10	0.05	70	0.34	2	0.01	88	0.42	256	1.23	-	-	55	1.17

横浜市 (男)	細菌性髄膜炎		無菌性髄膜炎		マイコプラズマ肺炎		クラミジア肺炎		ロタウイルスによる 感染性胃腸炎		インフルエンザ入院	
	報告	定点当り	報告	定点当り	報告	定点当り	報告	定点当り	報告	定点当り	報告	定点当り
合計	1	0.01	1	0.01	49	0.25	-	-	30	0.15	120	0.61
鶴見												
神奈川												
西												
中												
南												
港南	-	-	1	0.02	11	0.22	-	-	5	0.10	9	0.18
保土ヶ谷	-	-	-	-	21	0.41	-	-	13	0.25	52	1.02
旭	-	-	-	-	17	0.33	-	-	12	0.23	18	0.36
磯子												
金沢												
港北												
緑												
青葉	1	0.02	-	-	-	-	-	-	-	-	41	0.85
都筑												
戸塚												
栄												
泉												
瀬谷												

※ 注  
-: 定点当り0.00  
(報告数0人)

横浜市 (女)	インフルエンザ (鳥インフルエンザを除く)		RSウイルス感染症		咽頭結膜熱		A群溶血性 レンサ球菌咽頭炎		感染性胃腸炎		水痘		手足口病	
	報告	定点当り	報告	定点当り	報告	定点当り	報告	定点当り	報告	定点当り	報告	定点当り	報告	定点当り
合計	24513	3.30	1107	0.23	970	0.21	5111	1.08	11744	2.49	984	0.21	5449	1.15
鶴見	1591	3.26	111	0.31	138	0.38	371	1.02	1391	3.83	71	0.20	304	0.84
神奈川	1749	3.90	92	0.30	72	0.24	263	0.86	1064	3.48	104	0.34	390	1.27
西	554	2.20	3	0.02	3	0.02	20	0.13	199	1.30	20	0.13	106	0.69
中	457	1.33	25	0.13	27	0.14	119	0.63	368	1.95	32	0.17	218	1.15
南	1390	3.42	75	0.29	25	0.10	159	0.61	441	1.70	25	0.10	277	1.07
港南	1370	3.45	59	0.24	74	0.30	233	0.93	760	3.04	78	0.31	357	1.43
保土ヶ谷	1240	3.14	75	0.30	91	0.37	212	0.86	216	0.88	31	0.13	223	0.91
旭	1381	2.93	26	0.09	32	0.11	78	0.26	671	2.25	38	0.13	227	0.76
磯子	915	2.58	69	0.34	67	0.33	275	1.36	426	2.11	29	0.14	315	1.56
金沢	1139	2.74	64	0.25	34	0.13	152	0.59	455	1.76	55	0.21	358	1.38
港北	1888	2.86	117	0.29	175	0.43	513	1.27	1034	2.56	100	0.25	396	0.98
緑	1862	5.66	161	0.63	56	0.22	345	1.36	705	2.78	58	0.23	387	1.52
青葉	1713	3.29	33	0.10	23	0.07	175	0.53	725	2.20	31	0.09	356	1.08
都筑	1786	4.57	75	0.32	81	0.34	1517	6.46	1211	5.15	82	0.35	413	1.76
戸塚	1801	3.21	49	0.14	39	0.11	189	0.52	836	2.31	85	0.23	308	0.85
栄	1048	3.52	5	0.03	7	0.04	96	0.49	329	1.69	46	0.24	176	0.90
泉	1191	3.30	29	0.14	13	0.06	140	0.67	495	2.38	67	0.32	334	1.61
瀬谷	1438	4.25	39	0.19	13	0.06	254	1.22	418	2.01	32	0.15	304	1.46

横浜市 (女)	伝染性紅斑		突発性発しん		百日咳		ヘルパンギーナ		流行性耳下腺炎		急性出血性結膜炎		流行性角結膜炎	
	報告	定点当り	報告	定点当り	報告	定点当り	報告	定点当り	報告	定点当り	報告	定点当り	報告	定点当り
合計	491	0.10	1124	0.24	12	0.00	1275	0.27	1002	0.21	11	0.01	584	0.53
鶴見	37	0.10	82	0.23	-	-	169	0.47	65	0.18	-	-	13	0.13
神奈川	118	0.39	119	0.39	-	-	174	0.57	39	0.13	-	-	7	0.13
西	9	0.06	33	0.22	-	-	16	0.10	22	0.14	-	-	26	0.50
中	13	0.07	58	0.31	-	-	59	0.31	54	0.29	6	0.15	-	-
南	4	0.02	54	0.21	-	-	43	0.17	26	0.10	-	-	9	0.17
港南	39	0.16	61	0.24	1	0.00	52	0.21	63	0.25	-	-	-	-
保土ヶ谷	17	0.07	1	0.00	-	-	65	0.26	44	0.18	-	-	19	0.37
旭	13	0.04	35	0.12	-	-	64	0.21	79	0.27	-	-	10	0.19
磯子	10	0.05	42	0.21	2	0.01	34	0.17	28	0.14	-	-	11	0.22
金沢	17	0.07	95	0.37	-	-	107	0.41	66	0.25	-	-	1	0.02
港北	97	0.24	81	0.20	-	-	95	0.24	31	0.08	1	0.01	23	0.22
緑	43	0.17	108	0.43	-	-	78	0.31	73	0.29	-	-	18	0.35
青葉	10	0.03	60	0.18	2	0.01	62	0.19	26	0.08	-	-	41	0.40
都筑	30	0.13	65	0.28	-	-	78	0.33	17	0.07	-	-	260	5.10
戸塚	9	0.02	95	0.26	5	0.01	55	0.15	29	0.08	-	-	70	0.67
栄	4	0.02	11	0.06	-	-	35	0.18	44	0.23	2	0.04	5	0.10
泉	7	0.03	62	0.30	-	-	12	0.06	56	0.27	-	-	13	0.25
瀬谷	14	0.07	62	0.30	2	0.01	77	0.37	240	1.15	2	0.04	58	1.23

横浜市 (女)	細菌性髄膜炎		無菌性髄膜炎		マイコプラズマ肺炎		クラミジア肺炎		ロタウイルスによる 感染性胃腸炎		インフルエンザ入院	
	報告	定点当り	報告	定点当り	報告	定点当り	報告	定点当り	報告	定点当り	報告	定点当り
合計	2	0.01	2	0.01	40	0.20	-	-	42	0.21	89	0.45
鶴見												
神奈川												
西												
中												
南												
港南	2	0.04	2	0.04	6	0.12	-	-	11	0.22	15	0.31
保土ヶ谷	-	-	-	-	8	0.16	-	-	13	0.25	36	0.71
旭	-	-	-	-	25	0.48	-	-	18	0.35	11	0.22
磯子												
金沢												
港北												
緑												
青葉	-	-	-	-	1	0.02	-	-	-	-	27	0.56
都筑												
戸塚												
栄												
泉												
瀬谷												

※ 注  
-: 定点当り0.00  
(報告数0人)

横浜市 (男女計)	合計	～	～	1歳	2歳	3歳	4歳	5歳	6歳	7歳	8歳	9歳	10～	15～	20～	30～	40～	50～	60～	70～	80歳	
		5ヶ月	11ヶ月										14歳	19歳	29歳	39歳	49歳	59歳	69歳	79歳	以上	
インフルエンザ (鳥インフルエンザ を除く)	報告	48450	77	412	1520	1745	2246	3105	3231	3534	3374	3204	2600	8438	2588	1991	2952	3293	1877	1127	743	393
	定点当り	6.52	0.01	0.06	0.20	0.23	0.30	0.42	0.43	0.48	0.45	0.43	0.35	1.14	0.35	0.27	0.40	0.44	0.25	0.15	0.10	0.05

横浜市 (男女計)	合計	～	～	1歳	2歳	3歳	4歳	5歳	6歳	7歳	8歳	9歳	10～	15～	20歳	
		5ヶ月	11ヶ月										14歳	19歳	以上	
RSウイルス 感染症	報告	2428	314	692	880	324	133	56	13	5	6	1	1	-	-	3
	定点当り	0.51	0.07	0.15	0.19	0.07	0.03	0.01	0.00	0.00	0.00	0.00	0.00	-	-	0.00
咽頭結膜熱	報告	2081	12	164	487	286	310	284	187	134	73	34	20	37	5	48
	定点当り	0.44	0.00	0.03	0.10	0.06	0.07	0.06	0.04	0.03	0.02	0.01	0.00	0.01	0.00	0.01
A群溶血性レン サ球菌咽頭炎	報告	10793	11	87	526	726	1220	1553	1426	1237	1130	876	588	977	61	375
	定点当り	2.29	0.00	0.02	0.11	0.15	0.26	0.33	0.30	0.26	0.24	0.19	0.12	0.21	0.01	0.08
感染性胃腸炎	報告	24662	155	1556	3627	2839	2432	2460	2128	1662	1177	933	745	1674	440	2834
	定点当り	5.23	0.03	0.33	0.77	0.60	0.52	0.52	0.45	0.35	0.25	0.20	0.16	0.35	0.09	0.60
水痘	報告	2007	10	46	112	96	131	185	207	291	286	227	163	225	10	18
	定点当り	0.43	0.00	0.01	0.02	0.02	0.03	0.04	0.04	0.06	0.06	0.05	0.03	0.05	0.00	0.00
手足口病	報告	11767	97	1264	3912	2365	1372	1019	650	360	185	145	79	149	16	154
	定点当り	2.49	0.02	0.27	0.83	0.50	0.29	0.22	0.14	0.08	0.04	0.03	0.02	0.03	0.00	0.03
伝染性紅斑	報告	951	1	25	64	69	123	154	136	129	101	65	39	33	2	10
	定点当り	0.20	0.00	0.01	0.01	0.01	0.03	0.03	0.03	0.03	0.02	0.01	0.01	0.01	0.00	0.00
突発性発しん	報告	2278	26	711	1236	218	44	19	18	3	1	2	-	-	-	-
	定点当り	0.48	0.01	0.15	0.26	0.05	0.01	0.00	0.00	0.00	0.00	0.00	-	-	-	-
百日咳	報告	17	1	-	-	-	-	-	-	-	-	2	3	4	-	7
	定点当り	0.00	0.00	-	-	-	-	-	-	-	-	0.00	0.00	0.00	-	0.00
ヘルパンギーナ	報告	2651	16	275	768	548	352	245	173	77	45	28	33	29	5	57
	定点当り	0.56	0.00	0.06	0.16	0.12	0.07	0.05	0.04	0.02	0.01	0.01	0.01	0.01	0.00	0.01
流行性耳下腺炎	報告	2075	-	3	33	96	174	270	283	277	267	199	125	272	24	52
	定点当り	0.44	-	0.00	0.01	0.02	0.04	0.06	0.06	0.06	0.06	0.04	0.03	0.06	0.01	0.01

横浜市 (男女計)	合計	～	～	1歳	2歳	3歳	4歳	5歳	6歳	7歳	8歳	9歳	10～	15～	20～	30～	40～	50～	60～	70歳	
		5ヶ月	11ヶ月											14歳	19歳	29歳	39歳	49歳	59歳	69歳	以上
急性出血性 結膜炎	報告	31	-	-	-	-	1	-	-	2	-	-	-	1	-	2	9	6	5	3	2
	定点当り	0.03	-	-	-	-	0.00	-	-	0.00	-	-	-	0.00	-	0.00	0.01	0.01	0.00	0.00	0.00
流行性 角結膜炎	報告	1082	10	16	53	40	46	64	43	30	15	15	12	25	22	95	213	178	66	65	74
	定点当り	0.97	0.01	0.01	0.05	0.04	0.04	0.06	0.04	0.03	0.01	0.01	0.01	0.02	0.02	0.09	0.19	0.16	0.06	0.06	0.07

横浜市 (男女計)	合計	0歳	1～4 歳	5～9 歳	10～ 14歳	15～ 19歳	20～ 24歳	25～ 29歳	30～ 34歳	35～ 39歳	40～ 44歳	45～ 49歳	50～ 54歳	55～ 59歳	60～ 64歳	65～ 69歳	70～ 74歳	75～ 79歳	80～ 84歳	85～ 89歳	90歳 以上	
		細菌性髄膜炎	報告	3	1	1	-	-	-	-	-	-	-	-	-	-	-	-	-	-	1	-
定点当り	0.02		0.01	0.01	-	-	-	-	-	-	-	-	-	-	-	-	-	-	0.01	-	-	-
無菌性髄膜炎	報告	3	2	1	-	-	-	-	-	-	-	-	-	-	-	-	-	-	-	-	-	-
	定点当り	0.02	0.01	0.01	-	-	-	-	-	-	-	-	-	-	-	-	-	-	-	-	-	-
マイコプラズマ肺炎	報告	89	-	20	19	9	3	1	4	1	3	4	1	1	1	1	5	6	4	2	3	1
	定点当り	0.45	-	0.10	0.10	0.05	0.02	0.01	0.02	0.01	0.02	0.02	0.01	0.01	0.01	0.01	0.03	0.03	0.02	0.01	0.02	0.01
クラミジア肺炎	報告	-	-	-	-	-	-	-	-	-	-	-	-	-	-	-	-	-	-	-	-	-
	定点当り	-	-	-	-	-	-	-	-	-	-	-	-	-	-	-	-	-	-	-	-	-
ロタウイルスによる 感染性胃腸炎	報告	72	8	39	20	4	-	-	1	-	-	-	-	-	-	-	-	-	-	-	-	
	定点当り	0.36	0.04	0.20	0.10	0.02	-	-	0.01	-	-	-	-	-	-	-	-	-	-	-	-	
インフルエンザ 入院	報告	209	14	31	20	9	2	2	3	2	3	5	1	2	8	4	7	16	26	24	18	12
	定点当り	1.06	0.07	0.16	0.10	0.05	0.01	0.01	0.02	0.01	0.02	0.03	0.01	0.01	0.04	0.02	0.04	0.08	0.13	0.12	0.09	0.06

※注 - : 定点当り0.00・報告数0人

横浜市(男)		合計	～5ヶ月	～11ヶ月	1歳	2歳	3歳	4歳	5歳	6歳	7歳	8歳	9歳	10～14歳	15～19歳	20～29歳	30～39歳	40～49歳	50～59歳	60～69歳	70～79歳	80歳以上
インフルエンザ (鳥インフルエンザを除く)	報告	23937	41	214	820	915	1204	1592	1680	1819	1739	1667	1385	4306	1365	938	1067	1359	870	485	314	157
	定点当り	3.22	0.01	0.03	0.11	0.12	0.16	0.21	0.23	0.24	0.23	0.22	0.19	0.58	0.18	0.13	0.14	0.18	0.12	0.07	0.04	0.02

横浜市(男)		合計	～5ヶ月	～11ヶ月	1歳	2歳	3歳	4歳	5歳	6歳	7歳	8歳	9歳	10～14歳	15～19歳	20歳以上
RSウイルス 感染症	報告	1321	178	395	464	168	75	26	9	1	3	-	-	-	-	2
	定点当り	0.28	0.04	0.08	0.10	0.04	0.02	0.01	0.00	0.00	0.00	-	-	-	-	0.00
咽頭結膜熱	報告	1111	5	77	245	164	166	161	114	71	38	24	10	18	3	15
	定点当り	0.24	0.00	0.02	0.05	0.03	0.04	0.03	0.02	0.02	0.01	0.01	0.00	0.00	0.00	0.00
A群溶血性レンサ球菌咽頭炎	報告	5682	4	44	303	386	705	843	755	671	596	464	297	498	30	86
	定点当り	1.20	0.00	0.01	0.06	0.08	0.15	0.18	0.16	0.14	0.13	0.10	0.06	0.11	0.01	0.02
感染性胃腸炎	報告	12918	73	836	1992	1541	1328	1341	1169	917	648	529	429	954	233	928
	定点当り	2.74	0.02	0.18	0.42	0.33	0.28	0.28	0.25	0.19	0.14	0.11	0.09	0.20	0.05	0.20
水痘	報告	1023	6	27	61	50	64	85	117	142	153	128	77	100	6	7
	定点当り	0.22	0.00	0.01	0.01	0.01	0.01	0.02	0.02	0.03	0.03	0.03	0.02	0.02	0.00	0.00
手足口病	報告	6318	54	650	2086	1250	758	581	367	209	107	82	43	83	9	39
	定点当り	1.34	0.01	0.14	0.44	0.26	0.16	0.12	0.08	0.04	0.02	0.02	0.01	0.02	0.00	0.01
伝染性紅斑	報告	460	1	13	29	39	68	63	66	56	52	32	19	19	1	2
	定点当り	0.10	0.00	0.00	0.01	0.01	0.01	0.01	0.01	0.01	0.01	0.01	0.00	0.00	0.00	0.00
突発性発しん	報告	1154	9	352	632	117	24	10	8	1	-	1	-	-	-	-
	定点当り	0.24	0.00	0.07	0.13	0.02	0.01	0.00	0.00	0.00	-	0.00	-	-	-	-
百日咳	報告	5	-	-	-	-	-	-	-	-	-	1	-	2	-	2
	定点当り	0.00	-	-	-	-	-	-	-	-	-	0.00	-	0.00	-	0.00
ヘルパンギーナ	報告	1376	5	146	387	283	188	127	100	43	22	14	15	16	4	26
	定点当り	0.29	0.00	0.03	0.08	0.06	0.04	0.03	0.02	0.01	0.00	0.00	0.00	0.00	0.00	0.01
流行性耳下腺炎	報告	1073	-	2	17	49	96	145	154	142	125	100	66	148	14	15
	定点当り	0.23	-	0.00	0.00	0.01	0.02	0.03	0.03	0.03	0.03	0.02	0.01	0.03	0.00	0.00

横浜市(男)		合計	～5ヶ月	～11ヶ月	1歳	2歳	3歳	4歳	5歳	6歳	7歳	8歳	9歳	10～14歳	15～19歳	20～29歳	30～39歳	40～49歳	50～59歳	60～69歳	70歳以上
急性出血性結膜炎	報告	20	-	-	-	-	1	-	-	1	-	-	-	1	-	1	6	3	3	2	2
	定点当り	0.02	-	-	-	-	0.00	-	-	0.00	-	-	-	0.00	-	0.00	0.01	0.00	0.00	0.00	0.00
流行性角結膜炎	報告	498	4	9	26	19	27	30	19	14	9	8	4	9	7	46	92	87	36	22	30
	定点当り	0.45	0.00	0.01	0.02	0.02	0.02	0.03	0.02	0.01	0.01	0.01	0.00	0.01	0.01	0.04	0.08	0.08	0.03	0.02	0.03

横浜市(男)		合計	0歳	1～4歳	5～9歳	10～14歳	15～19歳	20～24歳	25～29歳	30～34歳	35～39歳	40～44歳	45～49歳	50～54歳	55～59歳	60～64歳	65～69歳	70～74歳	75～79歳	80～84歳	85～89歳	90歳以上
細菌性髄膜炎	報告	1	-	-	-	-	-	-	-	-	-	-	-	-	-	-	-	-	1	-	-	-
	定点当り	0.01	-	-	-	-	-	-	-	-	-	-	-	-	-	-	-	-	0.01	-	-	-
無菌性髄膜炎	報告	1	1	-	-	-	-	-	-	-	-	-	-	-	-	-	-	-	-	-	-	-
	定点当り	0.01	0.01	-	-	-	-	-	-	-	-	-	-	-	-	-	-	-	-	-	-	-
マイコプラズマ肺炎	報告	49	-	9	13	4	2	1	1	1	-	2	-	-	-	1	4	3	3	2	3	-
	定点当り	0.25	-	0.05	0.07	0.02	0.01	0.01	0.01	0.01	-	0.01	-	-	-	0.01	0.02	0.02	0.02	0.01	0.02	-
クラミジア肺炎	報告	-	-	-	-	-	-	-	-	-	-	-	-	-	-	-	-	-	-	-	-	-
	定点当り	-	-	-	-	-	-	-	-	-	-	-	-	-	-	-	-	-	-	-	-	-
ロタウイルスによる 感染性胃腸炎	報告	30	2	15	9	3	-	-	1	-	-	-	-	-	-	-	-	-	-	-	-	-
	定点当り	0.15	0.01	0.08	0.05	0.02	-	-	0.01	-	-	-	-	-	-	-	-	-	-	-	-	-
インフルエンザ 入院	報告	120	8	14	8	4	2	-	2	-	1	1	1	1	6	2	5	13	18	17	9	8
	定点当り	0.61	0.04	0.07	0.04	0.02	0.01	-	0.01	-	0.01	0.01	0.01	0.01	0.03	0.01	0.03	0.07	0.09	0.09	0.05	0.04

※注 - : 定点当り0.00・報告数0人

横浜市 (女)		合計	～ 5ヶ 月	～ 11ヶ 月	1歳	2歳	3歳	4歳	5歳	6歳	7歳	8歳	9歳	10～ 14歳	15～ 19歳	20～ 29歳	30～ 39歳	40～ 49歳	50～ 59歳	60～ 69歳	70～ 79歳	80歳 以上
インフルエンザ (鳥インフルエンザ を除く)	報告	24513	36	198	700	830	1042	1513	1551	1715	1635	1537	1215	4132	1223	1053	1885	1934	1007	642	429	236
	定点当り	3.30	0.00	0.03	0.09	0.11	0.14	0.20	0.21	0.23	0.22	0.21	0.16	0.56	0.16	0.14	0.25	0.26	0.14	0.09	0.06	0.03

横浜市 (女)		合計	～ 5ヶ 月	～ 11ヶ 月	1歳	2歳	3歳	4歳	5歳	6歳	7歳	8歳	9歳	10～ 14歳	15～ 19歳	20歳 以上
RSウイルス 感染症	報告	1107	136	297	416	156	58	30	4	4	3	1	1	-	-	1
	定点当り	0.23	0.03	0.06	0.09	0.03	0.01	0.01	0.00	0.00	0.00	0.00	0.00	-	-	0.00
咽頭結膜熱	報告	970	7	87	242	122	144	123	73	63	35	10	10	19	2	33
	定点当り	0.21	0.00	0.02	0.05	0.03	0.03	0.03	0.02	0.01	0.01	0.00	0.00	0.00	0.00	0.01
A群溶血性レン サ球菌咽頭炎	報告	5111	7	43	223	340	515	710	671	566	534	412	291	479	31	289
	定点当り	1.08	0.00	0.01	0.05	0.07	0.11	0.15	0.14	0.12	0.11	0.09	0.06	0.10	0.01	0.06
感染性胃腸炎	報告	11744	82	720	1635	1298	1104	1119	959	745	529	404	316	720	207	1906
	定点当り	2.49	0.02	0.15	0.35	0.28	0.23	0.24	0.20	0.16	0.11	0.09	0.07	0.15	0.04	0.40
水痘	報告	984	4	19	51	46	67	100	90	149	133	99	86	125	4	11
	定点当り	0.21	0.00	0.00	0.01	0.01	0.01	0.02	0.02	0.03	0.03	0.02	0.02	0.03	0.00	0.00
手足口病	報告	5449	43	614	1826	1115	614	438	283	151	78	63	36	66	7	115
	定点当り	1.15	0.01	0.13	0.39	0.24	0.13	0.09	0.06	0.03	0.02	0.01	0.01	0.01	0.00	0.02
伝染性紅斑	報告	491	-	12	35	30	55	91	70	73	49	33	20	14	1	8
	定点当り	0.10	-	0.00	0.01	0.01	0.01	0.02	0.01	0.02	0.01	0.01	0.00	0.00	0.00	0.00
突発性発しん	報告	1124	17	359	604	101	20	9	10	2	1	1	-	-	-	-
	定点当り	0.24	0.00	0.08	0.13	0.02	0.00	0.00	0.00	0.00	0.00	0.00	-	-	-	-
百日咳	報告	12	1	-	-	-	-	-	-	-	-	1	3	2	-	5
	定点当り	0.00	0.00	-	-	-	-	-	-	-	-	0.00	0.00	0.00	-	0.00
ヘルパンギーナ	報告	1275	11	129	381	265	164	118	73	34	23	14	18	13	1	31
	定点当り	0.27	0.00	0.03	0.08	0.06	0.03	0.03	0.02	0.01	0.00	0.00	0.00	0.00	0.00	0.01
流行性耳下腺炎	報告	1002	-	1	16	47	78	125	129	135	142	99	59	124	10	37
	定点当り	0.21	-	0.00	0.00	0.01	0.02	0.03	0.03	0.03	0.03	0.02	0.01	0.03	0.00	0.01

横浜市 (女)		合計	～ 5ヶ 月	～ 11ヶ 月	1歳	2歳	3歳	4歳	5歳	6歳	7歳	8歳	9歳	10～ 14歳	15～ 19歳	20～ 29歳	30～ 39歳	40～ 49歳	50～ 59歳	60～ 69歳	70歳 以上
急性出血性 結膜炎	報告	11	-	-	-	-	-	-	-	-	1	-	-	-	-	1	3	3	2	1	-
	定点当り	0.01	-	-	-	-	-	-	-	-	0.00	-	-	-	-	0.00	0.00	0.00	0.00	0.00	-
流行性 角結膜炎	報告	584	6	7	27	21	19	34	24	16	6	7	8	16	15	49	121	91	30	43	44
	定点当り	0.53	0.01	0.01	0.02	0.02	0.02	0.03	0.02	0.01	0.01	0.01	0.01	0.01	0.01	0.04	0.11	0.08	0.03	0.04	0.04

横浜市 (女)		合計	0歳	1～4 歳	5～9 歳	10～ 14歳	15～ 19歳	20～ 24歳	25～ 29歳	30～ 34歳	35～ 39歳	40～ 44歳	45～ 49歳	50～ 54歳	55～ 59歳	60～ 64歳	65～ 69歳	70～ 74歳	75～ 79歳	80～ 84歳	85～ 89歳	90歳 以上
細菌性髄膜炎	報告	2	1	1	-	-	-	-	-	-	-	-	-	-	-	-	-	-	-	-	-	-
	定点当り	0.01	0.01	0.01	-	-	-	-	-	-	-	-	-	-	-	-	-	-	-	-	-	-
無菌性髄膜炎	報告	2	1	1	-	-	-	-	-	-	-	-	-	-	-	-	-	-	-	-	-	-
	定点当り	0.01	0.01	0.01	-	-	-	-	-	-	-	-	-	-	-	-	-	-	-	-	-	-
マイコプラズマ肺炎	報告	40	-	11	6	5	1	-	3	-	3	2	1	1	1	-	1	3	1	-	-	1
	定点当り	0.20	-	0.06	0.03	0.03	0.01	-	0.02	-	0.02	0.01	0.01	0.01	0.01	-	0.01	0.02	0.01	-	-	0.01
クラミジア肺炎	報告	-	-	-	-	-	-	-	-	-	-	-	-	-	-	-	-	-	-	-	-	-
	定点当り	-	-	-	-	-	-	-	-	-	-	-	-	-	-	-	-	-	-	-	-	-
ロタウイルスによる 感染性胃腸炎	報告	42	6	24	11	1	-	-	-	-	-	-	-	-	-	-	-	-	-	-	-	-
	定点当り	0.21	0.03	0.12	0.06	0.01	-	-	-	-	-	-	-	-	-	-	-	-	-	-	-	-
インフルエンザ 入院	報告	89	6	17	12	5	-	2	1	2	2	4	-	1	2	2	2	3	8	7	9	4
	定点当り	0.45	0.03	0.09	0.06	0.03	-	0.01	0.01	0.01	0.01	0.02	-	0.01	0.01	0.01	0.01	0.02	0.04	0.04	0.05	0.02

※注 - : 定点当り0.00・報告数0人

横浜市	性器クラミジア感染症		性器ヘルペスウイルス感染症		尖圭コンジローマ		淋菌感染症		メチシリン耐性黄色ブドウ球菌感染症		ペニシリン耐性肺炎球菌感染症		薬剤耐性緑膿菌感染症	
	報告数	定点当り	報告数	定点当り	報告数	定点当り	報告数	定点当り	報告数	定点当り	報告数	定点当り	報告数	定点当り
(男女計)														
合計	564	1.71	190	0.58	114	0.35	179	0.54	96	2.09	9	0.20	4	0.09
1月	41	1.41	23	0.79	15	0.52	13	0.45	3	1.00	0	0.00	0	0.00
2月	40	1.43	14	0.50	9	0.32	15	0.54	6	1.50	0	0.00	0	0.00
3月	44	1.52	18	0.62	5	0.17	12	0.41	8	2.00	0	0.00	0	0.00
4月	43	1.65	14	0.54	13	0.50	8	0.31	14	3.50	3	0.75	0	0.00
5月	58	2.07	12	0.43	9	0.32	16	0.57	7	1.75	0	0.00	0	0.00
6月	38	1.52	17	0.68	7	0.28	10	0.40	6	1.50	2	0.50	0	0.00
7月	39	1.44	12	0.44	13	0.48	17	0.63	9	2.25	2	0.50	1	0.25
8月	60	2.22	16	0.59	8	0.30	23	0.85	10	2.50	1	0.25	2	0.50
9月	60	2.07	20	0.69	10	0.34	21	0.72	10	2.50	0	0.00	0	0.00
10月	45	1.67	18	0.67	7	0.26	12	0.44	6	2.00	0	0.00	0	0.00
11月	40	1.48	12	0.44	9	0.33	16	0.59	8	2.00	0	0.00	0	0.00
12月	56	2.00	14	0.50	9	0.32	16	0.57	9	2.25	1	0.25	1	0.25

横浜市	性器クラミジア感染症		性器ヘルペスウイルス感染症		尖圭コンジローマ		淋菌感染症		メチシリン耐性黄色ブドウ球菌感染症		ペニシリン耐性肺炎球菌感染症		薬剤耐性緑膿菌感染症	
	報告数	定点当り	報告数	定点当り	報告数	定点当り	報告数	定点当り	報告数	定点当り	報告数	定点当り	報告数	定点当り
(男)														
合計	308	0.93	77	0.23	79	0.24	154	0.47	55	1.20	5	0.11	1	0.02
1月	20	0.69	9	0.31	8	0.28	12	0.41	1	0.33	0	0.00	0	0.00
2月	23	0.82	3	0.11	6	0.21	12	0.43	4	1.00	0	0.00	0	0.00
3月	22	0.76	5	0.17	4	0.14	12	0.41	4	1.00	0	0.00	0	0.00
4月	26	1.00	8	0.31	10	0.38	7	0.27	6	1.50	1	0.25	0	0.00
5月	32	1.14	4	0.14	7	0.25	15	0.54	5	1.25	0	0.00	0	0.00
6月	27	1.08	8	0.32	3	0.12	9	0.36	5	1.25	1	0.25	0	0.00
7月	20	0.74	6	0.22	10	0.37	11	0.41	7	1.75	2	0.50	0	0.00
8月	31	1.15	7	0.26	7	0.26	21	0.78	7	1.75	1	0.25	1	0.25
9月	35	1.21	8	0.28	9	0.31	20	0.69	6	1.50	0	0.00	0	0.00
10月	24	0.89	7	0.26	3	0.11	11	0.41	4	1.33	0	0.00	0	0.00
11月	18	0.67	5	0.19	5	0.19	12	0.44	3	0.75	0	0.00	0	0.00
12月	30	1.07	7	0.25	7	0.25	12	0.43	3	0.75	0	0.00	0	0.00

横浜市	性器クラミジア感染症		性器ヘルペスウイルス感染症		尖圭コンジローマ		淋菌感染症		メチシリン耐性黄色ブドウ球菌感染症		ペニシリン耐性肺炎球菌感染症		薬剤耐性緑膿菌感染症	
	報告数	定点当り	報告数	定点当り	報告数	定点当り	報告数	定点当り	報告数	定点当り	報告数	定点当り	報告数	定点当り
(女)														
合計	256	0.78	113	0.34	35	0.11	25	0.08	41	0.89	4	0.09	3	0.07
1月	21	0.72	14	0.48	7	0.24	1	0.03	2	0.67	0	0.00	0	0.00
2月	17	0.61	11	0.39	3	0.11	3	0.11	2	0.50	0	0.00	0	0.00
3月	22	0.76	13	0.45	1	0.03	0	0.00	4	1.00	0	0.00	0	0.00
4月	17	0.65	6	0.23	3	0.12	1	0.04	8	2.00	2	0.50	0	0.00
5月	26	0.93	8	0.29	2	0.07	1	0.04	2	0.50	0	0.00	0	0.00
6月	11	0.44	9	0.36	4	0.16	1	0.04	1	0.25	1	0.25	0	0.00
7月	19	0.70	6	0.22	3	0.11	6	0.22	2	0.50	0	0.00	1	0.25
8月	29	1.07	9	0.33	1	0.04	2	0.07	3	0.75	0	0.00	1	0.25
9月	25	0.86	12	0.41	1	0.03	1	0.03	4	1.00	0	0.00	0	0.00
10月	21	0.78	11	0.41	4	0.15	1	0.04	2	0.67	0	0.00	0	0.00
11月	22	0.81	7	0.26	4	0.15	4	0.15	5	1.25	0	0.00	0	0.00
12月	26	0.93	7	0.25	2	0.07	4	0.14	6	1.50	1	0.25	1	0.25



横浜市 (男女計)	性器クラミジア 感染症		性器ヘルペス ウイルス感染症		尖圭コンジローマ		淋菌感染症		メチシリン耐性黄色 ブドウ球菌感染症		ペニシリン耐性 肺炎球菌感染症		薬剤耐性緑膿菌 感染症	
	報告	定点当り	報告	定点当り	報告	定点当り	報告	定点当り	報告	定点当り	報告	定点当り	報告	定点当り
合計	564	1.71	190	0.58	114	0.35	179	0.54	96	2.09	9	0.20	4	0.09
鶴見	28	1.17	19	0.79	9	0.38	4	0.17						
神奈川	114	5.70	38	1.90	9	0.45	6	0.30						
西	20	1.67	19	1.58	7	0.58	6	0.50						
中	34	2.83	-	-	16	1.33	36	3.00						
南	24	2.67	4	0.44	12	1.33	19	2.11						
港南	59	2.46	29	1.21	13	0.54	35	1.46	25	2.08	2	0.17	-	-
保土ヶ谷	29	1.26	6	0.26	8	0.35	11	0.48	34	3.09	3	0.27	-	-
旭	20	0.95	3	0.14	3	0.14	3	0.14	30	2.73	2	0.18	4	0.36
磯子	15	1.25	-	-	1	0.08	6	0.50						
金沢	11	0.58	20	1.05	1	0.05	1	0.05						
港北	50	1.39	31	0.86	12	0.33	2	0.06						
緑	16	1.33	-	-	5	0.42	15	1.25						
青葉	12	0.50	3	0.13	-	-	1	0.04	7	0.58	2	0.17	-	-
都筑	74	3.08	7	0.29	5	0.21	12	0.50						
戸塚	-	-	2	0.09	-	-	2	0.09						
栄	8	0.73	-	-	1	0.09	2	0.18						
泉	20	1.67	9	0.75	8	0.67	8	0.67						
瀬谷	30	2.50	-	-	4	0.33	10	0.83						

横浜市 (男)	性器クラミジア 感染症		性器ヘルペス ウイルス感染症		尖圭コンジローマ		淋菌感染症		メチシリン耐性黄色 ブドウ球菌感染症		ペニシリン耐性 肺炎球菌感染症		薬剤耐性緑膿菌 感染症	
	報告	定点当り	報告	定点当り	報告	定点当り	報告	定点当り	報告	定点当り	報告	定点当り	報告	定点当り
合計	308	0.93	77	0.23	79	0.24	154	0.47	55	1.20	5	0.11	1	0.02
鶴見	7	0.29	2	0.08	4	0.17	2	0.08						
神奈川	32	1.60	-	-	-	-	-	-						
西	20	1.67	12	1.00	6	0.50	6	0.50						
中	33	2.75	-	-	16	1.33	36	3.00						
南	23	2.56	4	0.44	11	1.22	18	2.00						
港南	59	2.46	27	1.13	13	0.54	35	1.46	15	1.25	1	0.08	-	-
保土ヶ谷	29	1.26	5	0.22	7	0.30	11	0.48	19	1.73	1	0.09	-	-
旭	9	0.43	2	0.10	2	0.10	3	0.14	14	1.27	1	0.09	1	0.09
磯子	15	1.25	-	-	1	0.08	6	0.50						
金沢	5	0.26	16	0.84	1	0.05	-	-						
港北	2	0.06	-	-	-	-	-	-						
緑	16	1.33	-	-	5	0.42	15	1.25						
青葉	-	-	-	-	-	-	-	-	7	0.58	2	0.17	-	-
都筑	-	-	-	-	-	-	-	-						
戸塚	-	-	1	0.04	-	-	2	0.09						
栄	8	0.73	-	-	1	0.09	2	0.18						
泉	20	1.67	8	0.67	8	0.67	8	0.67						
瀬谷	30	2.50	-	-	4	0.33	10	0.83						

横浜市 (女)	性器クラミジア 感染症		性器ヘルペス ウイルス感染症		尖圭コンジローマ		淋菌感染症		メチシリン耐性黄色 ブドウ球菌感染症		ペニシリン耐性 肺炎球菌感染症		薬剤耐性緑膿菌 感染症	
	報告	定点当り	報告	定点当り	報告	定点当り	報告	定点当り	報告	定点当り	報告	定点当り	報告	定点当り
合計	256	0.78	113	0.34	35	0.11	25	0.08	41	0.89	4	0.09	3	0.07
鶴見	21	0.88	17	0.71	5	0.21	2	0.08						
神奈川	82	4.10	38	1.90	9	0.45	6	0.30						
西	-	-	7	0.58	1	0.08	-	-						
中	1	0.08	-	-	-	-	-	-						
南	1	0.11	-	-	1	0.11	1	0.11						
港南	-	-	2	0.08	-	-	-	-	10	0.83	1	0.08	-	-
保土ヶ谷	-	-	1	0.04	1	0.04	-	-	15	1.36	2	0.18	-	-
旭	11	0.52	1	0.05	1	0.05	-	-	16	1.45	1	0.09	3	0.27
磯子	-	-	-	-	-	-	-	-						
金沢	6	0.32	4	0.21	-	-	1	0.05						
港北	48	1.33	31	0.86	12	0.33	2	0.06						
緑	-	-	-	-	-	-	-	-						
青葉	12	0.50	3	0.13	-	-	1	0.04	-	-	-	-	-	-
都筑	74	3.08	7	0.29	5	0.21	12	0.50						
戸塚	-	-	1	0.04	-	-	-	-						
栄	-	-	-	-	-	-	-	-						
泉	-	-	1	0.08	-	-	-	-						
瀬谷	-	-	-	-	-	-	-	-						

※注 - : 定点当り0.00・報告数0人

横浜市 (男女計)		合計	0歳	1～4歳	5～9歳	10～14歳	15～19歳	20～24歳	25～29歳	30～34歳	35～39歳	40～44歳	45～49歳	50～54歳	55～59歳	60～64歳	65～69歳	70歳以上
性器クラミジア 感染症	報告	564	-	-	-	4	34	138	118	88	60	38	36	26	12	8	2	-
	定点当り	1.71	-	-	-	0.01	0.10	0.42	0.36	0.27	0.18	0.12	0.11	0.08	0.04	0.02	0.01	-
性器ヘルペス ウイルス感染症	報告	190	-	-	-	-	10	24	27	26	22	21	12	12	8	4	9	15
	定点当り	0.58	-	-	-	-	0.03	0.07	0.08	0.08	0.07	0.06	0.04	0.04	0.02	0.01	0.03	0.05
尖圭コンジ ローマ	報告	114	-	-	-	-	2	11	22	24	13	16	11	5	6	2	-	2
	定点当り	0.35	-	-	-	-	0.01	0.03	0.07	0.07	0.04	0.05	0.03	0.02	0.02	0.01	-	0.01
淋菌感染症	報告	179	-	-	-	-	7	42	36	19	28	16	11	11	5	2	1	1
	定点当り	0.54	-	-	-	-	0.02	0.13	0.11	0.06	0.08	0.05	0.03	0.03	0.02	0.01	0.00	0.00

横浜市 (男女計)		合計	0歳	1～4歳	5～9歳	10～14歳	15～19歳	20～24歳	25～29歳	30～34歳	35～39歳	40～44歳	45～49歳	50～54歳	55～59歳	60～64歳	65～69歳	70～74歳	75～79歳	80～84歳	85～89歳	90歳以上
メチシリン耐性黄色 ブドウ球菌感染症	報告	96	1	4	-	2	3	2	1	2	-	1	3	1	4	3	7	11	18	19	5	9
	定点当り	2.09	0.02	0.09	-	0.04	0.07	0.04	0.02	0.04	-	0.02	0.07	0.02	0.09	0.07	0.15	0.24	0.39	0.41	0.11	0.20
ペニシリン耐性 肺炎球菌感染症	報告	9	2	3	-	-	-	-	-	-	-	-	-	-	-	1	1	-	-	1	1	-
	定点当り	0.20	0.04	0.07	-	-	-	-	-	-	-	-	-	-	-	0.02	0.02	-	-	0.02	0.02	-
薬剤耐性緑 膿菌感染症	報告	4	-	-	-	-	-	-	2	1	-	1	-	-	-	-	-	-	-	-	-	-
	定点当り	0.09	-	-	-	-	-	-	0.04	0.02	-	0.02	-	-	-	-	-	-	-	-	-	-

横浜市 (男)		合計	0歳	1～4歳	5～9歳	10～14歳	15～19歳	20～24歳	25～29歳	30～34歳	35～39歳	40～44歳	45～49歳	50～54歳	55～59歳	60～64歳	65～69歳	70歳以上
性器クラミジア 感染症	報告	308	-	-	-	-	13	58	63	54	43	26	21	16	6	7	1	-
	定点当り	0.93	-	-	-	-	0.04	0.18	0.19	0.16	0.13	0.08	0.06	0.05	0.02	0.02	0.00	-
性器ヘルペス ウイルス感染症	報告	77	-	-	-	-	3	3	4	10	15	14	5	5	4	3	4	7
	定点当り	0.23	-	-	-	-	0.01	0.01	0.01	0.03	0.05	0.04	0.02	0.02	0.01	0.01	0.01	0.02
尖圭コンジ ローマ	報告	79	-	-	-	-	-	6	16	17	13	8	7	5	4	1	-	2
	定点当り	0.24	-	-	-	-	-	0.02	0.05	0.05	0.04	0.02	0.02	0.02	0.01	0.00	-	0.01
淋菌感染症	報告	154	-	-	-	-	4	37	31	16	26	15	10	7	4	2	1	1
	定点当り	0.47	-	-	-	-	0.01	0.11	0.09	0.05	0.08	0.05	0.03	0.02	0.01	0.01	0.00	0.00

横浜市 (男)		合計	0歳	1～4歳	5～9歳	10～14歳	15～19歳	20～24歳	25～29歳	30～34歳	35～39歳	40～44歳	45～49歳	50～54歳	55～59歳	60～64歳	65～69歳	70～74歳	75～79歳	80～84歳	85～89歳	90歳以上
メチシリン耐性黄色 ブドウ球菌感染症	報告	55	1	3	-	2	2	2	1	-	-	-	3	-	2	3	3	8	8	9	3	5
	定点当り	1.20	0.02	0.07	-	0.04	0.04	0.04	0.02	-	-	-	0.07	-	0.04	0.07	0.07	0.17	0.17	0.20	0.07	0.11
ペニシリン耐性 肺炎球菌感染症	報告	5	1	2	-	-	-	-	-	-	-	-	-	-	-	-	1	-	-	-	1	-
	定点当り	0.11	0.02	0.04	-	-	-	-	-	-	-	-	-	-	-	-	0.02	-	-	-	0.02	-
薬剤耐性緑 膿菌感染症	報告	1	-	-	-	-	-	-	-	-	-	1	-	-	-	-	-	-	-	-	-	-
	定点当り	0.02	-	-	-	-	-	-	-	-	-	0.02	-	-	-	-	-	-	-	-	-	-

横浜市 (女)		合計	0歳	1～4歳	5～9歳	10～14歳	15～19歳	20～24歳	25～29歳	30～34歳	35～39歳	40～44歳	45～49歳	50～54歳	55～59歳	60～64歳	65～69歳	70歳以上
性器クラミジア 感染症	報告	256	-	-	-	4	21	80	55	34	17	12	15	10	6	1	1	-
	定点当り	0.78	-	-	-	0.01	0.06	0.24	0.17	0.10	0.05	0.04	0.05	0.03	0.02	0.00	0.00	-
性器ヘルペス ウイルス感染症	報告	113	-	-	-	-	7	21	23	16	7	7	7	7	4	1	5	8
	定点当り	0.34	-	-	-	-	0.02	0.06	0.07	0.05	0.02	0.02	0.02	0.02	0.01	0.00	0.02	0.02
尖圭コンジ ローマ	報告	35	-	-	-	-	2	5	6	7	-	8	4	-	2	1	-	-
	定点当り	0.11	-	-	-	-	0.01	0.02	0.02	0.02	-	0.02	0.01	-	0.01	0.00	-	-
淋菌感染症	報告	25	-	-	-	-	3	5	5	3	2	1	1	4	1	-	-	-
	定点当り	0.08	-	-	-	-	0.01	0.02	0.02	0.01	0.01	0.00	0.00	0.01	0.00	-	-	-

横浜市 (女)		合計	0歳	1～4歳	5～9歳	10～14歳	15～19歳	20～24歳	25～29歳	30～34歳	35～39歳	40～44歳	45～49歳	50～54歳	55～59歳	60～64歳	65～69歳	70～74歳	75～79歳	80～84歳	85～89歳	90歳以上
メチシリン耐性黄色 ブドウ球菌感染症	報告	41	-	1	-	-	1	-	-	2	-	1	-	1	2	-	4	3	10	10	2	4
	定点当り	0.89	-	0.02	-	-	0.02	-	-	0.04	-	0.02	-	0.02	0.04	-	0.09	0.07	0.22	0.22	0.04	0.09
ペニシリン耐性 肺炎球菌感染症	報告	4	1	1	-	-	-	-	-	-	-	-	-	-	-	1	-	-	-	1	-	-
	定点当り	0.09	0.02	0.02	-	-	-	-	-	-	-	-	-	-	-	0.02	-	-	-	0.02	-	-
薬剤耐性緑 膿菌感染症	報告	3	-	-	-	-	-	-	2	1	-	-	-	-	-	-	-	-	-	-	-	-
	定点当り	0.07	-	-	-	-	-	-	0.04	0.02	-	-	-	-	-	-	-	-	-	-	-	-

※注 - : 定点当り0.00・報告数0人