

平成27年 6月 1日

横浜市港南区長 様

(公財) 横浜市老人クラブ連合会
理事長 大澤 謙 二

平成26年度の収支決算書と事業報告書の提出について

平成27年5月18日に依頼がありました標記について、次のとおり回答します。

平成26年度老人福祉センター横浜市蓬萊荘事業報告書

- 1 収支決算書
- 2 利用者数
- 3 自主事業実施報告
- 4 苦情対応状況報告
- 5 サービス向上及び経費節減努力事項報告
- 6 備品一覧
- 7 修繕一覧
- 8 委託内容一覧
- 9 連絡協議会設置要綱
委員会名簿
- 10 利用者会議設置要綱
委員会名簿
- 11 連絡協議委員会及び利用者会議開催実績
- 12 職員名簿
- 13 経理規程
- 14 就業規則
- 15 利用者からの意見聴取集計結果
- 16 職員研修実施実績等

平成26年度 横浜市蓬莱荘収支決算書 (案)

収入の部

(単位:円)

科目	当初予算額 (A)	補正額 (B)	予算現額 (C=A+B)	決算額 (D)	差引 (C-D)	説明
指定管理料	77,713,000		77,713,000	77,713,000	0	横浜市より
利用料金収入			0		0	
自主事業収入			0		0	
雑入	226,000	0	226,000	426,458	-200,458	
印刷代			0		0	
自動販売機手数料	226,000		226,000	278,258	-52,258	
その他(銀行利息等)			0	2,360	-2,360	
その他(コピー代等)			0	108,840	-108,840	
その他(研修費)			0	37,000	-37,000	実習生受入
収入合計	77,939,000	0	77,939,000	78,139,458	-200,458	

支出の部

科目	当初予算額 (A)	補正額 (B)	予算現額 (C=A+B)	決算額 (D)	差引 (C-D)	説明
人件費	27,494,000	0	27,494,000	26,312,762	1,181,238	
給与・賃金	23,342,000		23,342,000	23,269,460	72,540	
社会保険料	2,060,000		2,060,000	1,575,586	484,414	
通勤手当	1,890,000		1,890,000	1,202,240	687,760	
健康診断費	40,000		40,000	33,976	6,024	
勤労者福祉共済掛金	162,000		162,000	231,500	-69,500	
事務費	4,760,000	0	4,760,000	4,651,793	108,207	
旅費	62,000		62,000	61,750	250	
消耗品費	2,347,000		2,347,000	2,070,451	276,549	ボイラー用清缶剤、コピー用紙等
会議賄い費	5,000		5,000		5,000	
印刷製本費	105,000		105,000		105,000	
通信費	411,000		411,000	368,653	42,347	
使用料及び賃借料	819,000		819,000	837,000	-18,000	カラオケ機器賃借料
備品購入費	300,000		300,000	615,157	-315,157	血圧計、コピー機、物置等
図書購入費	0		0		0	
施設賠償責任保険	56,000		56,000	25,600	30,400	
職員等研修費			0	8,500	-8,500	
振込手数料			0		0	
リース料	381,000		381,000	306,043	74,957	複写機、リソグラフ等
手数料	250,000		250,000	23,228	226,772	
その他	24,000		24,000	335,411	-311,411	お茶代、新聞代、会費等
事業費	2,450,000	0	2,450,000	2,217,590	232,410	
自主事業費	2,255,000		2,255,000	2,023,583	231,417	趣味の教室等、体力向上
その他事業	195,000		195,000	194,007	993	
管理費	43,225,000	0	43,225,000	44,215,185	-990,185	
光熱水費	30,166,000	0	30,166,000	30,995,797	-829,797	
電気料金	3,017,000		3,017,000	3,368,085	-351,085	
ガス料金	11,895,000		11,895,000	13,658,876	-1,763,876	燃料費含
水道料金	15,254,000		15,254,000	13,968,836	1,285,164	
清掃費	2,058,000		2,058,000	2,088,180	-30,180	
修繕費	1,975,000		1,975,000	1,592,892	382,108	経年劣化に伴う修繕
機械警備費	343,000		343,000	343,440	-440	
設備保全費	8,683,000	0	8,683,000	9,194,876	-511,876	
空調衛生設備保守	390,000		390,000	410,400	-20,400	
消防設備保守	40,000		40,000	34,214	5,786	
電気設備保守	5,153,000		5,153,000	5,009,556	143,444	
害虫駆除清掃保守	33,000		33,000	35,640	-2,640	
その他保全費	3,067,000		3,067,000	3,705,066	-638,066	冷凍機、ボイラー等保守
共益費			0		0	
公租公課	10,000		10,000	2,000	8,000	
事務経費			0		0	
二一ズ対応費			0		0	
支出合計	77,939,000	0	77,939,000	77,390,330	548,670	
差引	0	0	0	749,128	-749,128	

利 用 状 況 報 告 書

1 利用者数

施設名

蓬萊荘

		3月				累 計			
		30日				345日			
		男	女	計	比率(回)	男	女	計	比率(回)
個 人 区 別 利 用 状 況	鶴見区	6	0	6	0.1%	76	5	81	0.1%
	神奈川区	64	21	85	0.8%	578	162	740	0.6%
	西区	36	4	40	0.4%	680	219	899	0.7%
	中区	183	28	211	1.9%	1,890	261	2,151	1.7%
	南区	162	144	306	2.7%	1,791	1,705	3,496	2.8%
	港南区	3,318	2,203	5,521	49.4%	37,326	24,805	62,131	49.7%
	保土ヶ谷区	11	31	42	0.4%	133	244	377	0.3%
	旭区	7	23	30	0.3%	114	322	436	0.3%
	磯子区	1,570	793	2,363	21.2%	17,263	9,158	26,421	21.1%
	金沢区	202	177	379	3.4%	2,437	1,755	4,192	3.4%
	港北区	31	18	49	0.4%	223	72	295	0.2%
	緑区	3	0	3	0.0%	50	209	259	0.2%
	青葉区	9	0	9	0.1%	128	6	134	0.1%
	都筑区	52	2	54	0.5%	497	41	538	0.4%
	戸塚区	155	110	265	2.4%	1,814	1,266	3,080	2.5%
	栄区	1,055	546	1,601	14.3%	11,683	6,205	17,888	14.3%
	泉区	33	129	162	1.5%	296	1,016	1,312	1.1%
	瀬谷区	10	4	14	0.1%	181	35	216	0.2%
	その他	14	16	30	0.3%	139	147	286	0.2%
	付添	0	0	0	0.0%	1	1	2	0.0%
	(a)小計	6,921	4,249	11,170		77,300	47,634	124,934	
趣味の教室	78	166	244	29回	950	1,686	2,636	22.8%	
教室OB会	40	82	122	16回	248	459	707	6.1%	
その他団体	620	1028	1648	150回	3,075	4,990	8,065	69.8%	
福祉大学(b)	0	0	0	0回	76	76	152	1.3%	
小計	738	1276	2014	195回	4,349	7,211	11,560		
視察・見学	0	0	0	0回	0	0	0	0.0%	
地域開放	0	15	15	2回	17	63	80	100.0%	
(c)小計	0	15	15	2回	17	63	80		
(a)+(b)+(c)	6,921	4,264	11,185	---	77,393	47,773	125,166	---	
1日平均利用者 利用率	230.7	142.1	372.8	---	224.3	138.5	362.8	---	
		定 員	280人	133.2%		定 員	280人	129.6%	

2各種相談事業の開催実績

	回 数	人 数	累計回数	累計人数
健 康 相 談	0	0	0	0
生 活 相 談	0	0	0	0
高齢者お困りごと相談	0	0	0	0
保 健 相 談	0	0	0	0
栄 養 相 談	0	0	0	0
合 計	0	0	0	0

3 その他利用者数

	人 数	累計人数
囲碁	582	6003
将棋	895	9819
図書館	318	2920

平成26年度 前期 自主事業報告書

No. 1

横浜市蓬萊荘

募集対象	事業名 (教室名)	開催時期 及び回数	参加人員		自主事業費			講師謝金		備考 (共催団体・その他)	
			募集人数	修了者人数	委託料支出総額	参加費負担総額	総経費	1人当たり参加費	1回あたり謝金		1教室講師謝金額
	ペン・毛筆習字	半日：月2回 全12回	15人	12人	66,816円	0円	66,816円	0	5,568円	66,816円	
	折り紙	半日：月2回 全12回	15	9	66,816円	0円	66,816円	0	5,568円	66,816円	
	60歳からの ヨガ	1日：月2回 全12回	16	16	66,816円	0円	66,816円	0	5,568円	66,816円	
	書道	半日：月2回 全12回	15	9	66,816円	0	66,816円	0	5,568円	66,816円	
横浜市民	健康マージャン (初級編)	半日：月2回 全12回	20	20	66,816円	0	66,816円	0	5,568円	66,816円	
	絵手紙	半日：月2回 全12回	15	17	66,816円	0	66,816円	0	5,568円	66,816円	
60歳以上	初めての英会話	半日：月2回 全12回	15	15	66,816円	0	66,816円	0	5,568円	66,816円	
	健康体操	半日：月2回 全12回	20	13	66,816円	0	66,816円	0	5,568円	66,816円	
	社交ダンス	半日：月2回 全12回	16	21	66,816円	0	66,816円	0	5,568円	66,816円	
	現代生け花	半日：月2回 全12回	15	14	66,816円	0	66,816円	0	5,568円	66,816円	
	男性料理	半日：月2回 全12回	15	8	66,816円	0	66,816円	0	5,568円	66,816円	

募集対象	事業名 (教室名)	開催時期 及び回数	参加人員		自主事業費			講師謝金		備考 (共催団体・その他)	
			募集人数	修了者人数	委託料支出総額	参加費負担総額	総経費	1人当たり参加費	1回あたり謝金		1教室講師謝金額
	折り紙	半日：月2回 全12回	15人	9人	66,816円	0円	66,816円	0	5,568円	66,816円	
横浜市民	初めての英会話	半日：月2回 全12回	20	20	66,816	0	66,816	0	5,568	66,816	
60歳以上	絵手紙	半日：月2回 全12回	16	15	66,816	0	66,816	0	5,568	66,816	
	フラダンス	半日：月2回 全12回	18	15	66,816	0	66,816	0	5,568	66,816	
	中国語会話	半日：月2回 全12回	15	9	66,816	0	66,816	0	5,568	66,816	
	水彩画	1日：月2回 全12回	15	13	133,632	0	133,632	0	11,136	133,632	
	60歳からの ヨガ	半日：月2回 全12回	12	12	66,816	0	66,816	0	5,568	66,816	
	陶芸	半日：月2回 全12回	10	5	66,816	0	66,816	0	5,568	66,816	
	健康 マージャン	半日：月2回 全12回	20	20	66,816	0	66,816	0	5,568	66,816	
	油絵	半日：月2回 全12回	10	10	66,816	0	66,816	0	5,568	66,816	
	編物	半日：月2回 全12回	10	12	66,816	0	66,816	0	5,568	66,816	
	俳句	半日：月2回 全12回	15	7	66,816	0	66,816	0	5,568	66,816	
	よくばり体操 (短期講座)	半日 全2回	25	22	11,136	0	11,136	0	5,568	11,136	

苦情対応状況報告

	年月日	内 容	対 応 結 果
1	7月3日	有料のゴミ箱を用意してほしい。弁当を食べた後、重たいゴミを持って帰るのは年寄りにはきつい。ゴミ箱がないのは、世界広しと言えども日本ぐらいで、あまりにも老人に対して残酷である。	ゴミの省力化につきましては、国を上げて取り組んでいる事業であり、横浜市でもごみ減量アクションとして「ヨコハマ3R夢」を掲げ、利用者の皆様にもゴミの持ち帰りやマイカップ持参などでご協力をいただいております。 今後とも、ご理解、ご協力のほど、よろしくお願い致します。
2	7月12日	他の所と比べて、大広間のスピーカの音が舞台の方は小さすぎて、とても歌いづらい。見てみると客席の方はスピーカーが4個もあるのに歌う方は2個である。それを舞台3個、客席3個にしてほしい。	大広間には6個のスピーカーが設置してありますが、4個がカラオケ用(客席側2個、舞台側2個)と2個がCD・テープ・放送マイク(客席側)となっています。 音量につきましては、大広間以外でも教室利用(趣味の教室・クラブ等)やロビー等で囲碁・将棋や新聞などを読まれる利用者の方々もいらっしゃいますので、差支えない範囲内でご利用いただいております。 今後とも、ご理解、ご協力のほど、よろしくお願い致します。
3	7月27日	浴室利用でトラブルが多いが、その一つに髭剃りにあると思う。限られた蛇口の中、髭剃りなどで10～20分と専用されると待っている人がイラついている。 何年前かにカミソリの不始末で、髭剃りを中止したことがあるが、トラブルの原因となるような髭剃りのサービスは必要ないと思われるので、検討してほしい。	当館のお風呂は利用者の方々からも好評で、男性浴室は毎日150人前後の方にご利用いただいております。 現在、髭剃り利用につきましては、特段、規制は行っておりませんが、使い捨て髭剃りは安全管理の面からご遠慮していただいております。 限られたスペースの中で、お互い思いやりの心を持って気持ち良く、ご利用いただければと思いますので、今後とも、ご理解、ご協力のほど、よろしくお願い致します。
4	9月27日	利用証(緑色)に区の赤印が押してあるが、見づらいので区別に色違いの用紙を使えば、その色を見れば何区分か分かる。 その方が便利だと思うが、いかがでしょうか。	現在、利用証(緑色)は全館共通でご利用いただいておりますが、区別ですと18色となり印刷等のコスト面を考慮しますと、難しい状況にあります。 当面、現行通り、ご利用いただければと思いますが、見づらくなつた利用証につきましては、新しいものと取り替えることができますので、ご遠慮なくお声掛け下さい。
5	1月16日	市外から引っ越してきて蓬萊荘のお風呂を楽しみに利用していますが、利用者の方で桶と椅子をセットに蛇口の場所を確保し、知り合いの人が来ると優先して座らせていた。 そのような事は、やめるよう張り紙をしてください。	当館のお風呂は、広くゆったりしているとのことで、大変多くの皆様(1日250人前後)にご利用いただき、洗い場、脱衣所とも混雑していますが、限られたスペースの中で、お互い思いやり、譲り合いの心を持って、気持ち良くご利用いただければと思います。 張り紙につきましては、従前から、利用上のお願いとして「他の利用者に迷惑となる水道蛇口の場所取りはご遠慮ください。」と掲示してありますが、今後とも、皆様のご理解と、ご協力をお願いします。
6	1月26日	トイレをウォシュレットにしてください。	蓬萊荘では築42年目を迎える中で、随所において老朽化が進み、ここ数年、改修工事を行っています。最近では防災対策の一環として、窓ガラスの飛散防止フィルム貼付、空調設備工事(冷暖房・配管等)、お風呂浴槽の湯漏れ改修工事などを実施しました。 トイレにつきましては、これまで和式から洋式へ、洋式から洋式温座便器へと皆様にご利用しやすいよう、順次、改修してきました。 ご要望のありましたトイレのウォシュレットにつきましても、今後、限られた予算内で優先度を勘案の上、検討してまいりますので、ご理解、ご協力のほどよろしくお願い致します。

サービス向上及び経費節減努力事項報告

	実施時期	内 容	効 果
		サービス向上取組	
1	毎月	蓬萊荘だより毎月発行	毎月の行事予定等を広報することで利用者数が増加しました。
2	11月	花壇の製作及び植栽	中庭の花壇に季節の草花を植栽して、利用者の心を癒し、明るい環境になりました。
3	10月	蓬萊荘年間カレンダー作成	利用者の方に大変喜ばれています。
4	通年	標語「おもてなし」呼称	利用者より親切丁寧で、雰囲気非常に明るく感じられる。
		経費節減事項	
1	通年	不要電燈の消灯	光熱費(電気料)の削減
2	通年	コピーの両面印刷	コピー用紙の削減
3	4月	取扱銀行の変更	支払手数料の節減を図ることができました

平成26年度備品一覧

施設名 横浜市蓬莱荘

No	品名	形状・その他	単価(円)	購入		廃棄		増減
				数量	年月日	数量	年月日	
1	カラーレーザープリンター	富士ゼックスG3360	92,550	1	26.6.9			
2	カラーレーザープリンター	富士ゼックスG3250				1	26.6.9	
3	体重計	A&D(AD6207A)	46,200	2	26.6.30			
4	全自動血圧計	A&D(TM2655P)	203,000	1	26.6.30			
5	全自動血圧計	ヘルス&ヘルス				1	26.6.30	
6	物置	ヨド物置(LMD2922)	175,000	1	27.1.23			
7	物置	ヨド物置				1	27.1.23	
			516,750					

(注) 当該年度予算で購入した備品、または廃棄した備品を記入してください。

平成26年度修繕一覧

施設名 横浜市蓬莱荘

No	修繕年月日	修 繕 箇 所	金 額(円)	業 者 名
1	4月9日	電熱器修理	5,508	デンサンサービス
2	4月21日	男性用Bトイレ便器漏水修理	42,120	南設備工業
3	6月15日	風呂濾過器バルブ交換	46,440	国際ビルサービス
4	6月15日	換気扇モーター交換	29,160	国際ビルサービス
5	6月20日	水栓交換工事	52,920	南設備工業
6	6月29日	車椅子用スロープ設置工事他	128,520	(有) 榎田工務店
7	6月29日	館内雨漏り補修工事	45,360	(有) 榎田工務店
8	6月30日	自動ドア修理	39,528	(株)明光社
9	7月11日	誘導灯交換修理	48,600	ハマ防災
10	8月1日	給湯ラインポンプ交換 (国際ビルサービス)	75,600	国際ビルサービス
11	8月4日	冷蔵庫修理	3,780	パナソニックコンシューマ
12	8月20日	2階非常出入口修理	11,880	橋本商店
13	8月31日	濾過槽蓋パッキン交換	27,000	国際ビルサービス
14	10月30日	熱交換器用安全弁交換修理	76,896	国際ビルサービス
15	10月30日	ストレージタンクバルブ交換修理	86,400	国際ビルサービス
16	11月3日	男子用浴槽漏水補修修理	190,080	協栄設備
17	12月2日	男子風呂場照明器具交換工事	42,768	国際ビルサービス
18	1月5日	貴重品ロッカー修理	7,776	アルファロッカー
19	2月2日	機械室給湯配管水漏れ修理	35,748	国際ビルサービス
21	2月2日	男子風呂場照明器具交換工事	42,768	国際ビルサービス
21	2月24日	男子トイレ間仕切壁及び風呂場建具廻り補修工事	226,800	ナス工業
22	2月21日	屋上入口鉄製扉修理	39,744	協栄設備
23	2月21日	外構フェンス補修工事	79,164	協栄設備
24	2月25日	障害者トイレ水洩れ補修	96,120	スケット
25	2月25日	男女風呂浴槽廻り目地づめ工事	48,600	中央美工社
26	3月31日	男女風呂給水バルブ交換	63,612	国際ビルサービス
		合計	1,592,892	

平成 26 年度委託内容一覧

施設名 横浜市蓬萊荘

No	委託期間	委託内容	金額(円)	業者名
1	26年4月 ～27年3月	日常清掃及び定期清掃等	2,063,880	(株)明光社
2	26年4月 ～27年3月	害虫駆除、トイレ消臭等	195,048	(株)明光社
3	26年4月 ～27年3月	エレベーター及び自動扉等保守点検	981,072	(株)明光社
4	26年4月 ～27年3月	機械警備	343,440	セコム(株)
5	26年7月 ～26年9月	樹木の剪定	205,200	(株)濱田園
6	26年4月 ～27年3月	港南プール及び蓬萊荘の電気機械設備保守管理等	7,489,506	(財)横浜市体育協会
7	26年4月 ～27年3月	レジオネラ菌等検査	113,400	国際ビルサービス
8	25年6月 ～25年11月	機器導入対応費用等	17,072	扶桑電通(株)
9	27年1月 ～27年3月	廃棄物処理	38,880	(株)ケイ環境企画
10	26年4月 ～27年3月	ごみゼロルート回収経費	123,458	横浜市資源循環局
11	26年4月 ～27年3月	作業委託	55,540	シルバー人材センター他
		合 計	11,626,496	

平成26年度

「施設利用者満足度アンケート調査」の実施結果について

実施時期及び実施期間について

2月1日（日）から2月7日（土）の1週間にわたり実施しました。

アンケート対象者について

蓬莱荘の利用者最低300人以上目標としましたが、314人からのアンケートが採れました。

結果の集計と分析について

結果の集計と分析については別紙のとおりです。

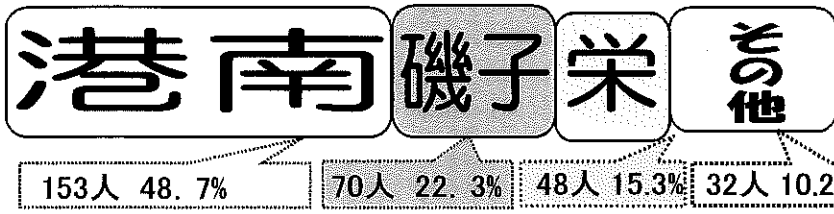
結果の公表について

施設内及び蓬莱荘だよりで公表します。

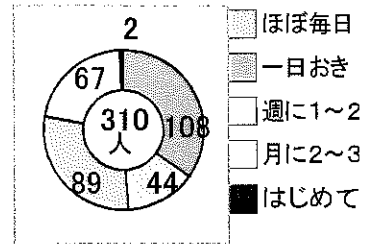
平成26年度施設利用者満足度アンケート調査結果

老人福祉センター横浜市蓬莱荘

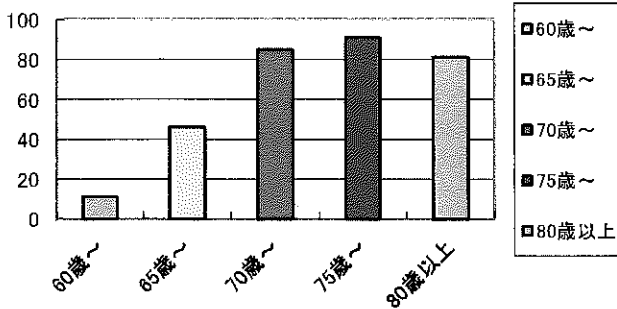
問1 お住まいの区は？ N=314



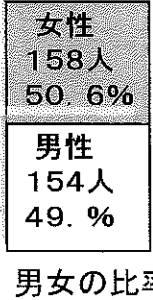
問5 利用頻度は？



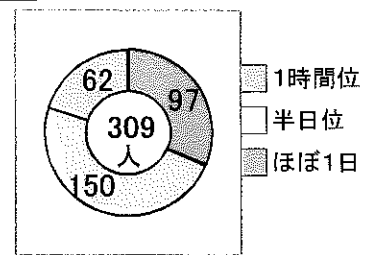
問2 年齢(年代)は？ N=314



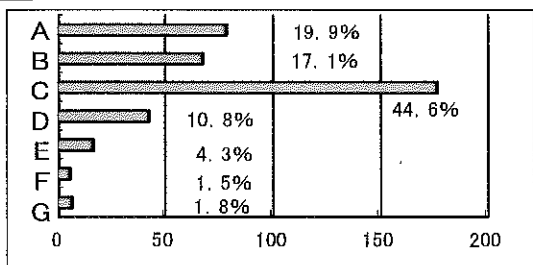
問3



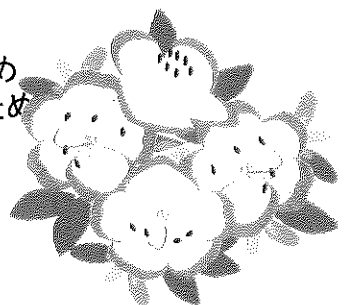
問6 利用する時間は？



問4 センターでの主な利用目的は？ N=397



- A 「趣味の教室」等受講のため
- B カラオケ・踊り等を利用のため
- C お風呂を利用のため
- D 囲碁・将棋を打つため
- E 読書室利用のため
- F 健康相談利用のため
- G その他

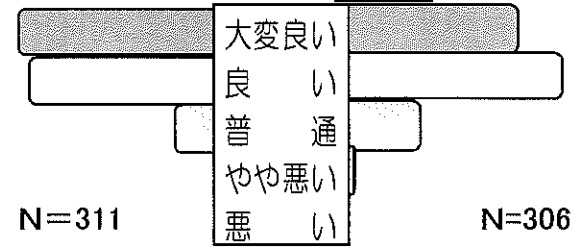


職員についてお尋ねします

あなたの施設利用満足度についてお尋ねします

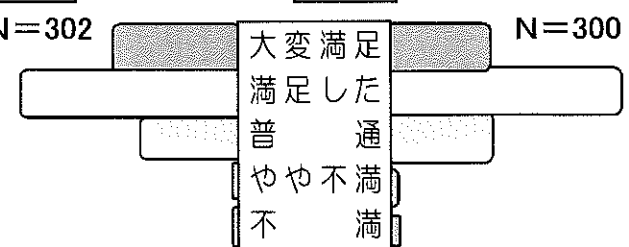
問7 受付での対応？

問8 受付以外では？



問11 職員の対応 N=302

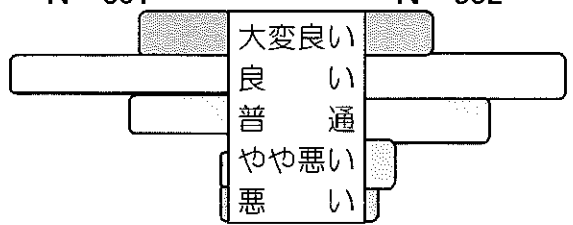
問12 全体の満足度は？ N=300



センター全体についてお尋ねします

問9 雰囲気は？ N=301

問10 設備の使い勝手は？ N=302



満足度調査にご協力いただき有難うございます。大変良い評価を頂き、職員一同の励みになり、今後も施設利用満足度の向上に努めてまいります。なお、この度いただいた貴重なご意見は、次年度の施設運営の参考とさせていただきます。
蓬莱荘所長

平成26年度施設利用者満足度アンケート調査集計結果

アンケート調査回答者数 314人

平成27年2月1日（日）から2月7日（土）まで施設利用者満足度アンケート調査を行いました。その結果を公表させていただきます。利用者皆様の貴重なご意見につきましては、当センターの運営に参考とさせていただきます。ご協力有難うございました。

問1 お住まいの区は？

港南区	磯子区	栄区	金沢区	その他の区	計
153人	70人	48人	11人	32人	314人
48.7%	22.3%	15.3%	3.5%	10.2%	100%

問2 年齢（年代）は？

60歳～	65歳～	70歳～	75歳～	80歳以上	計
11人	46人	85人	91人	81人	314人
3.5%	14.6%	27.1%	29.0%	25.8%	100%

問3 性別は？

男性	女性	計
154人	158人	312人
49.4%	50.6%	100%

問4 センターでの主な利用目的は？（複数回答可）

趣味の教室等受講	カラオケ・踊り等	風呂利用	囲碁・将棋	読書室利用	健康相談	その他	計
79人	68人	177人	43人	17人	6人	7人	397人
19.9%	17.1%	44.6%	10.8%	4.3%	1.5%	1.8%	100%

問5 センターの利用頻度は？

ほぼ毎日	一日おき	週1～2回	月2～3回	はじめて	計
108人	44人	89人	67人	2人	310人
34.8%	14.2%	28.7%	21.6%	0.7%	100%

問6 センターを利用する時間は？

1時間位	半日	ほぼ1日	計
97人	150人	62人	309人
31.4%	48.5%	20.1%	100%

問7 「受付」職員の対応はいかがですか？

大変良い	良い	普通	やや悪い	悪い	計
143人	126人	42人	0人	0人	311人
46.0%	40.5%	13.5%	0%	0%	100%

問15 あなたは老人クラブに入りたいと思いますか？

入りたい	入りたいと思わない	もう加入している	計
36人	151人	43人	230人
15.7%	65.6%	18.7%	100%

その他ご意見等

1 お褒めの言葉

- ① 館内どこでも職員の対応は親切で年配者に分かり易く説明してくれます。
- ② 最近利用者が増えているようですが、「おもてなし」の精神がスタッフに徹底しているようです。
- ③ 現在一人暮らしのため家の風呂は使用しません。毎日ありがとうございます。助かっています。
- ④ すべてのロッカーが無料になったので大変満足している。

2 要望等

- ① トイレはすべて洋式便座に、また、おしり洗浄方式に最優先で変更してほしい。
- ② お風呂が混んでいる時に順に入れるようにしてほしい。また、場所取りや我が物顔で仕切っている方がいるので注意してもらいたい。
- ③ 男女浴室の入れ替えを定期的に変更してもらいたい。
- ④ 施設全般にリフォームが必要、冷暖房の調節をしっかりとってほしい。
- ⑤ スポーツ器具を充実してほしい。
- ⑥ 老人福祉センターと言っても年齢差が30位あるので仕方ないが、公共性がなく自分勝手が多いので、最低のエチケット、マナーは守ってほしい。
- ⑦ ここにない趣味の教室について、他施設との検討比較等改善の要有。

平成26年度 研修

月	研修内容	講師・会場等
4	ミーティング、リーダー会議等を通じたOJT研修	所長
	個人情報保護・コンプライアンス等	横浜市老人クラブ連合会・職員
5	ミーティング、リーダー会議等を通じたOJT研修	所長
6	ミーティング、リーダー会議等を通じたOJT研修	所長
7	ミーティング、リーダー会議等を通じたOJT研修	所長
	接客マナー研修	港南区戸籍課長
	防災訓練(初期消火について)	港南消防署
8	ミーティング、リーダー会議等を通じたOJT研修	所長
9	ミーティング、リーダー会議等を通じたOJT研修	所長
	クレーム対応、業務知識	職員
10	ミーティング、リーダー会議等を通じたOJT研修	所長
11	ミーティング、リーダー会議等を通じたOJT研修	所長
12	ミーティング、リーダー会議等を通じたOJT研修	所長
1	ミーティング、リーダー会議等を通じたOJT研修	所長
	防災訓練(避難誘導・消火器取扱い)	港南消防署
2	ミーティング、リーダー会議等を通じたOJT研修	所長
3	ミーティング、リーダー会議等を通じたOJT研修	所長
	他館業務実地研修(作業マニュアル等)	狩場緑風荘所長