

横浜市緑区民文化センター

平成 29 年度 事業報告書

指定管理者 みどりアートコミュニティ

代表団体 相鉄企業株式会社

# [ 横浜市緑区民文化センター ]

## 平成 29 年度事業報告書

### [ みどりアートコミュニティ ]

相鉄企業（株）・（株）横浜メディアアド・（株）清光社 共同事業体

#### 施設の概要

施設名	横浜市緑区民文化センター
所在地	横浜市緑区長津田二丁目1番3号
構造・規模	鉄筋コンクリート造・鉄骨造・鉄骨鉄筋コンクリート造地上28階、地下1階建一部4階建及び2階建のうち、一部2階建部分（地上2階、地下1階）を専有（区分所有）
敷地・延床面積	専有延床面積 2,999.51 m <sup>2</sup>
開館日	平成 25 年 10 月 5 日

#### 指定管理者

法人名	みどりアートコミュニティ 代表団体 相鉄企業株式会社
代表団体所在地	横浜市西区北幸二丁目9番14号
代表団体代表者	代表取締役 佐武 宏
代表団体設立年月日	昭和 36 年 11 月 1 日
指定期間	平成 25 年 10 月 5 日から平成 31 年 3 月 31 日まで（5年6か月間）

## 1 平成29年度の基本方針の総括

### (1) 基本方針の総括（5か年の方針）

#### ●はじめる（地域の文化振興を担う人材を育成する拠点として）

- ・区民の文化活動、文化交流を積極的に支援し、緑区のアートの中心地として活動していきます。
- ・まだアートに触れたことのない子どもや、区内の学生の芸術活動の支援を行い、緑区の芸術活動の活性化に寄与します。

#### ●つながる（地域の連携の拠点として）

- ・東日本大震災の後、公共文化施設の役割も変化を求められています。文化を通して、住民のコミュニティの醸成を果たす役割を担います。
- ・災害時の帰宅困難者対応など防災の一助を積極的に担い、地域の安全や安心を担う役割を果たします。

#### ●ひろがる（地域の文化活動・情報発信の拠点として）

地域に多くある歴史的文化資産を活かしながら、次世代に緑区の文化を継承していく一端を担います。

平成29年度のテーマは「定着」。

開館年より実施してきた事業を継続しつつ、より広くより深く定着を図りました。

好評を頂いているクラシック音楽の入門講座「クラシック音楽への扉」、体験型のワークショップ「ヴォイス・トレーニング」、「ゴスペルワークショップ」、地元の歴史を学ぶ「街道ものがたり」を引き続き実施しました。それぞれ参加者はリピーターも多く、定着してきました。

また、「ゴスペル・ワークショップ」では参加者から希望の多かった通年で活動するクワイアを結成。オーディションにより参加メンバーを選抜しました。

初の試みとしては劇団スーパー・エキセントリック・シアターと提携して、区民参加ミュージカルを開催。10回の稽古ののち、ホールで発表しました。参加型としては、新たに写真講座「鉄道写真を撮る…」を開催。実際に外へ出て撮影する実践的講座であり、受講者と講師による写真展も開催。

区民企画委員による企画として、夏休みに「子ども音づくりわくわくフェスタ」を開催。大勢の子どもたちが楽器作りを体験しました。また区民企画委員の企画による「ワン・コインコンサート作曲家シリーズ」は、モーツァルトのオペラ曲を取り上げ、ほぼ満席となる盛況でした。

学校との連携は、横浜市の芸術文化教育プログラムで区内の小学校4校で実施しました。その他に、地元の長津田第二小学校に、ハーモニカ演奏の第一人者・崎元譲さんに学校へ出向いてハーモニカを指導していただき、崎元さんのコンサートに出演していただきました。

地元の有志の方による実行委員会と共催の「長津田音祭り」、みどりアートパークを利用しているバンドの代表者による実行委員会と共催の「みどりアートパーク・バンド・フェスティバル」、公募の区民による実行委員会と協働で「区民アート展」など、区民との協働事業も定着してきました。

今年度も、地元の商店街からの依頼により「長津田ふれあいサマーフェスタ」へ、アーティストの紹介・派遣を始め、機材やスタッフなど全面的に協力しました。「寄席」、「ジャズライブ」、「赤ちゃんのはじめてのコンサート」等の定番事業もすっかり定着しました。

(2) 施設管理運営の5か年の基本方針の総括

「第5世代」の区民文化センターを目指します

- お客様の受け取り価値を重視します。
  - ・区民に使っていただくための仕組みづくり、動機づくりを行っていきます。
- 地域のインキュベーター機能としてアーティストと区民との間に入り、地域文化をプロデュースします。
  - ・鑑賞者の存在により表現者を育てることができます。地域の表現者を発掘育成していきます。
  - ・表現する機会を求めている方々を積極的に掘り起し、参加機会の創出を提供します。
- 地域の歴史とともに発展してきたアートを掘り起し再発見します。
  - ・地域の芸能・文化（生活風習や歴史）、古典芸能へ触れる機会を創出します。
- 地域の歴史と文化を次世代や流入世代に継承します。
  - ・地域が築き上げてきた「地域文化」や「歴史」を、次世代及び流入世代に触れる機会を提供し、継承の一助を図ります。
- 社会的包括（ソーシャル・インクルージョン）機能をもたせます。
  - ・一過性ではなく、継続性を大切にし、誰でもアートに触れられる機会を提供していきます。

「区民満足度5か年プラン」の策定

開館から平成30年度にかけて、区民からお預かりしている税金を無駄なく効果的に活用するため、施策展開の手法や事業執行プロセスのあり方などにも踏み込んで、次のような取り組みを推進し地域に最大限の貢献を行います。

年度と視点		概要
26	区民ニーズが第一	<ul style="list-style-type: none"> <li>・区民ニーズを重要視し、区民との相互理解を深めながら自主事業の選別を行う。</li> <li>・事業の取捨選択の段階から積極的に区民参画を求め、区民第一の視点を徹底する。</li> <li>・地域文化人・文化団体との長期的・継続的な協力を築き、利用率の向上を図る。</li> </ul>
27	地域協働の推進・事業仕分け	<ul style="list-style-type: none"> <li>・指定管理者が直接担う事業と、地域の団体を創設に寄与し引き継ぐ事業の仕分けを行い、区民文化センターで活動する団体を増やす。</li> <li>・支援事業の形態を推進し、地域の団体が主体的に取り組んでいただいている事業を支援、最もふさわしい事業のあり方について仕分けを徹底し、区民と力を合わせた形で効果的な事業展開を図る。</li> <li>・上記の行動指針によりを自主事業費用の適正化を図る。</li> </ul>
28	業務プロセスの徹底した簡素化	<ul style="list-style-type: none"> <li>・集中的な事業実施により、同じ投資額でより大きな事業効果を上げるなど、指定管理料の有効活用の観点から業務プロセスの徹底した簡素化に取り組む。</li> <li>・2年目で達成したことを基準に利用料金の増加と自主事業費用の適正化を図る。</li> </ul>

29	人材強化と育成	<ul style="list-style-type: none"> <li>・職員一人ひとりの強みを伸ばし、各々の職員の力を引き出すことに重点を置き、高度化・複雑化する区民ニーズに対応できる専門性の高い職員の育成と、総合力を有する職員の育成を図る。</li> <li>・協働型自主事業の展開の中で、共通の課題を持つ多くの区民とふれあうことにより、職員の資質向上を図る。</li> <li>・3年間の経験に基づいた本格的なマルチジョブ体制に移行し、人件費の圧縮を図る。</li> </ul>
30	持続的・安定的サービスの供給	<ul style="list-style-type: none"> <li>・利用料金収入も安定的し、利用者との友好的な関係が構築できる。</li> <li>・収入も安定し、適切な自主事業の内容と適正な費用で、施設の価値を最大限に発揮。</li> <li>・自主事業費の柔軟な運用を図りながら6年以降の目標を明確に定めて、より区民サービス向上の手法と継続的なサービス供給の視点を持つ。</li> </ul>

### (3) 平成29年度の位置づけへの総括

平成29年度は「区民満足度5カ年プラン」の4年目であり、開館以来の蓄積されたノウハウを管理運営の面でより進め、職員一人ひとりの強みを伸ばし、各々の職員の力を引き出すことに重点を置き、高度化・複雑化する区民ニーズに対応できる専門性の高い職員の育成と、総合力を有する職員の育成を図ることを目指しました。

また、協働型自主事業を展開していく中で、共通の課題を持つ多くの区民とふれあうことにより、区民ニーズを重要視し、相互理解を深め、館の運営、自主事業、広報の展開に活かしております。

開館以来蓄積してきたアンケートや、来館者、利用者、地域の方のご意見などを踏まえて、館の運営並びに事業の取捨選択に活かしております。

### (4) 平成29年度の重点項目への総括

#### ①地域文化の拠点として区民に関かれ、誰もが気軽に利用できる施設運営

今年度の課題としては、ホールの平日稼働率の向上、また、ギャラリーの稼働率の底上げを図ることでした。

ホールは抽選の終わった平日の空き日を利用して、安価にフルコンサート・グランドピアノが体験できる「CFXを弾こう!」を昨年度に続き開催、毎回好評をいただき、ホール利用へつながっております。

ギャラリーは、夏場の閑散期に「ギャラリー・トライアル」を実施しました。なかなか稼働率へはつながっておりませんが、そうした試みを続けることにより、ギャラリーの周知を図っております。

区内全域での認知度をもっと広げるため、「緑区施設間連携会議」を利用して、今まであまり接点のなかった区内の公共施設とも話し合いができ、今後の連携に向けての話し合いが始まりました。

共催事業である「長津田音祭り」の出演を通じて、幼稚園、老人クラブとの接点もでき、またアピタ長津田などの民間施設でのお出かけコンサートも実施しました。

今年度の「公募写真展」は山下地域をテーマとし、地元の自治会や小学校に協力を依頼しま

した。

## ②地域の文化振興を担う人材の育成

引き続き、地域の文化振興を担う人材の育成、活用を図りました。

区民企画委員（アートUPくらぶ）も4期生が加入、5周年に向けての企画を準備しております。また、夏休みの子ども向けイベントの企画・制作、ワン・コインコンサートの作曲家シリーズの企画制作も行いました。

登録アーティストのオーディションは弦楽器で公募、お出かけコンサートやワン・コインコンサートへの積極的に活用し、発表の場を提供し、育成を図っております。

区内団体、サークルへの協力・支援を行いました。

区民参加のワークショップ、企画講座、舞台講座は定着してきました。引き続き、文化活動への参加者の掘り起しへとつなげていきます。

## ③地域住民、学校、商店街等との連携による地域の更なる活性化を目指しました。

引き続き、地域住民、学校、商店街等との連携を図り、既の実施している共催事業、協力事業、支援事業等を区民とともに進めてまいりました。区民との協働事業として、「長津田ふれあいサマーフェタ」への支援、「長津田音祭り」の共催、「みどりアートパーク・アマチュアバンド・フェスティバル」、「区民アート展」などを実施しました。

また緑区内の小学校の参加している「緑区児童音楽会」、北部地区の中学校の演劇部による「北部地区中学校演劇部創作劇大会」など、学校との連携も図っております。

(5) 数値目標等

項目	内容・数値目標	結果
①	<ul style="list-style-type: none"> <li>•平成29年度の総利用者数で周知度を測りません。</li> <li>•ホームページやSNS（ソーシャル・ネットワーキング・サービス）による情報発信、見やすさを重視した施設パンフレットの作成・配布、月1回発行の情報紙の発行など、施設の周知や区民に情報を提供し、利用機会の創出を図ります。</li> <li>•SNSでは、Twitter、Facebookを目的によって使い分け、多数の方に情報をお届けできるように図ります。</li> <li>•区内の各地区センターやケアプラザ、幼稚園、保育園などのご協力をいただき、みどりアートパークの出前公演を行います。緑区全域を対象として、区民文化センターに足を運べない方にもアートを届けて、ひいてはみどりアートパークの周知につなげます。</li> <li>•利用文化団体・サークルの同意の上で、データベースへの登録をお願いし、区内の文化団体の把握に努める。</li> </ul>	<ul style="list-style-type: none"> <li>•12万9千人（目標値10万人）</li> <li>•月1回の情報紙は部数2,500部を発行。区内公共施設36か所及び近隣区の公共施設38か所。駅6か所、行政サービスコーナー3か所。他、12か所。</li> <li>•3月末時点でのTwitterのフォロワー数760人（前年度より75人増加）。</li> <li>•出前公演 年4回実施。 参加者数 合計468人。</li> <li>•登録団体数26団体増加。</li> </ul>
②	<ul style="list-style-type: none"> <li>•区内及び横浜市北部の高等学校と連携して、高校生のアート活動を支援します。</li> <li>•緑区内の小学校・中学校の催物を支援します。</li> </ul>	<ul style="list-style-type: none"> <li>•区内外の高校と共催事業 年2回 <ul style="list-style-type: none"> <li>•神奈川県私立高校演劇部発表会</li> <li>•県立白山高校美術科卒業展</li> </ul> </li> <li>•緑区小学校児童音楽会（区内小学校16校）</li> <li>•横浜市北部中学校演劇研究会創作劇発表会（11校）</li> </ul>

	<ul style="list-style-type: none"> <li>・人材育成を目的としたワークショップやトークセッションを行い、次年度以降の区民参画イベントにつなげていきます。</li> <li>・座学だけでなく、参加者が一緒に考えることができるトークセッション形式や、ホール舞台を使った体験形式を取り入れ、より効果的な人材育成を行います。</li> </ul>	<ul style="list-style-type: none"> <li>・区民のための企画講座 2回2課程 参加者数 計36人</li> <li>・区民のための舞台講座 年1回 参加者数 計17人</li> <li>・館長トークセッション 年1回 参加者 計20名</li> <li>・中学生・高校生のための演劇ワークショップ 夏休み4日間 計52人 冬休み2日間 計22人</li> <li>・運営ボランティア募集と活用 新規応募者 3人 計15人</li> <li>・区民企画委員（アートUPくらぶ）の募集 新規応募者4人 計10名</li> </ul>
③	<ul style="list-style-type: none"> <li>・区内ですでに活動されている文化団体や区内諸施設、商店街等と連携していきます。また商店街主催のイベントにも参加するなど、顔の見える関係づくりを引き続きしていきます。</li> <li>・その中で、アートによるまちづくりの課題や区民のニーズを把握・共有しつつ、従来の活動の支援のほか、新規のアートイベントの企画へとつなげます。</li> </ul>	<ul style="list-style-type: none"> <li>・各自治会連合会の定例会、盆踊り、新年会、おまつりに参加。</li> <li>・地元商店街のイベント「長津田サマーフェスタ」に協力しました。</li> <li>・避難訓練コンサートに、近隣の方を積極的に招待しました。</li> <li>・各自治会や商店街に、自主事業チラシの設置を依頼しました。また自主事業のチケットを提供し、招待者を募集することにより、施設の認知度アップを引き続き継続しました。</li> <li>・区内団体や区内施設と協働で自主事業を行います。（年2回） 「公募写真展～山下地域の風景～」 山下地域交流センターとの共催 「みんなdeワークショップ」、「表現の市場」</li> </ul>



	<ul style="list-style-type: none"> <li>登録認定オーディションを主催。 合格者によるロビーコンサートやワン・コインコンサート、出前コンサート等にご参加頂きます。</li> </ul>	<p>NPO法人ぷかぷかと共催 「長津田音祭り2017」 長津田音祭り実行委員会と協働</p> <ul style="list-style-type: none"> <li>登録認定アーティスト制度のオーディションを開催。 応募 2組3人 合格1組1人</li> </ul>
--	--	---

## 2 平成 29 年度の文化事業の総括

### (1) 総括

平成 29 年度のテーマは「定着」。

開館年より実施してきた事業を継続しつつ、より広くより深く定着を図りました。

昨年度からの第二段階の二年目であり、みどりアートパークがさらに区民に根差した施設となるように区民とみどりアートパーク、また区内の学校、各施設との連携を強化し、活動の範囲をさらにひろげていくことを目指しました。

- 「ワン・コインコンサート」、「アフタヌーンコンサート」を始め、館外へ出での「区役所ロビーコンサート」を始めとするお出かけコンサートなど、緑区民文化センターを知っていただく事業を継続して行いました。
- 地元の歴史と文化にふれる事業として、開館以来続けている講座「街道ものがたり」では、今年度は近隣の幕末期の寺子屋に焦点を当てて、開催しました。また、緑区内のお囃子保存会が出演する「みどりアートパーク民俗芸能フェスティバル」では、子どもが体験できるコーナーが好評でした。
- 子ども向けの演劇・コンサート、赤ちゃんのためのはじめての音楽会も継続して実施しました。
- ゴスペルワークショップ、ヴォイストレーニングや、子ども向けに楽器作りのワークショップなどを開催。また講座型事業も強化して、「舞台講座」、「企画講座」も実施、区民企画委員も含めて、人材育成を実施しました。
- 各地区へのアウトリーチ事業では、「区役所お昼のロビーコンサート」の他、いぶき野小コミュニティハウス、アピタ長津田などで開催しました。
- 白山高校美術コースの卒業展、神奈川県私立高校演劇連盟の演劇発表会など、高校と連携した事業を実施しました。
- 区内の全小学校の参加する「緑区児童音楽会」、北部地区中学校演劇部の創作劇大会の共催しました。
- 長津田地区センターの「センター祭り」、地元商店街主催の「長津田ふれあいサマーフェスタ」にアーティストとともに参加しました。
- 区民参加のゴスペルクワイアを公募オーディションを経て結成、通年での活動をはじめました。
- 初心者向けのゴスペルワークショップも継続開講しました。

## (2) 事業の方針の総括

### ●交流

区民文化センターは文化の交流拠点として、地域の学校、施設、商店街、団体と連携を図っております。今年度も引き続き、区内の学校、NPO との協働事業を実施、地元の商店街、自治会のイベントにも参加しました。また、区内の郷土芸能保存会との協働事業、みどりアートパークを拠点として活動しているバンドによるライブ、劇団と提携して区民参加の区民ミュージカルなど、交流・連携を図りました。

区内施設へのお出かけコンサートも実施、希望する施設も増加しております。

区内のNPO と協働して、障がい者と地域の方で作る演劇ワークショップを今年度も実施しました。

また、その発表の場となる「表現の市場」では、他の障がい者のサークルにも出演していただき、障がい者の文化祭として開催しました。

今後とも、多世代・多文化、歴史的な地域文化・新しい地域文化、文化活動団体の交流、あるいは異なるジャンルのアートの交流を図り、アートによる地域コミュニティの再生と創造に寄与することを目指します。

### ●育成

横浜市芸術文化プラットフォーム事業と連携して学校へのアウトリーチ活動を実施しました。また、近隣の小学校へアーティストによるワークショップを実施、コンサートでの共演してもらいました。区民企画委員（アートUPくらぶ）による企画として、夏休みに子どもによる楽器づくりワークショップ、ワン・コインコンサートで作曲家シリーズ第三弾を企画・制作・広報・運営まで、区民企画委員（アートUPくらぶ）主体で実施しました。

区民のための講座「企画講座」、「舞台講座」もすっかりと定着し、参加者も増えてきています。ゴスペルワークショップから、通年で活動するみどりアートパーククワイアを結成、通年での活動を始めました。同時に、初心者向けの「ゴスペルワークショップ」、「ヴォイストレーニング」も好評でした。

「中高生のための演劇ワークショップ」を夏休み・冬休みの期間に実施しました。また、子ども向けの人形劇、コンサートでは、付随してワークショップを実施しました。

今後とも、学校をはじめ、区内の施設や団体と連携して、子どもたちや障がい者、高齢者の方、在住外国人の方など様々な方が芸術文化に触れる機会を提供し、鑑賞者の育成を図るとともに、付随して多様な体験型ワークショップを実施し、創造・表現活動者の育成を目指します。

### ●文化事業4本の柱

「交流」と「育成」を軸に、「区民参加型交流事業」「地域のコト・モノ・ヒトの発掘・支援・活用事業」「教育普及事業」「鑑賞・育成事業」という4本の柱を立てて、文化事業を進めていきます。

## (3) 重点項目の総括

### ① 区民参加型交流事業

- ・区民参加型のワークショップ事業として、「ゴスペル・ワークショップ」、「ヴォイス・トレーニング」、「中高生のための演劇ワークショップ」、「夏休み!子ども音づくりワークショップ」、「デフパ

ペットシアター」の公演に付随するワークショップ、「ロバの音楽座」による空想楽器作りワークショップ、劇団スーパーエキセントリック・シアターと提携して区民ミュージカルのワークショップなど数多くのワークショップ事業を実施しました。

- ハーモニカ演奏の第一人者である崎元譲さんに、長津田第二小学校の五年生を指導していただき、みどりアートパークホールで開催した「ファンタスティック・ハーモニカ」のコンサートで共演しました。
- 区民企画委員（アートUPくらぶ）も第四期を公募しました。「夏休み!子ども音づくりわくわくフェスタ」、ワンコインコンサートの作曲家シリーズを企画・制作・広報・運営を担いました。
- 「区民のための企画講座」は、起業をテーマにしつつ、予算の組み立て、テーマの選択、より実践的なことを取り上げました。「区民のための舞台講座」は落語会をテーマに開催、舞台作り、照明、音響作りを体験。実際に落語家を招いて落語も演じていただきました。
- 「トークセッション」では、補助金をテーマに開催し、たくさんのサークルの方に参加いただきました。

## ② 地域のコト・モノ・ヒトの発掘・支援・活用事業

- 郷土の歴史・文化にふれる講座「街道ものがたり」を2回実施、今年度は街道沿いの寺子屋の歴史、実際を取り上げて開催しました。継続開催します。
- 平成26年度の「長津田十景と長津田の風景」、平成27年度の「鴨居の風景」、平成28年度の「十日市場の風景」に続き、「山下地域の風景」をテーマに公募、写真展を開催しました。
- 緑区の伝統芸能保存会による「緑区民俗芸能フェスティバル」を継続開催しました。
- みどりアートパーク登録認定アーティストのオーディションを実施し、登録アーティストには主催事業やアウトリーチ活動に出演、表現の場を提供しております。

## ③ 教育普及事業

- 白山高校美術コースの卒業作品展を開催しました。
- 横浜北部地区の中学校演劇部研究会の発表会、私立高校演劇連盟の演劇発表会を支援しました。
- 区内の小学校へのアウトリーチ活動を行いました。
- 中学生・高校生のための演劇ワークショップを夏休みと冬休みに実施しました。
- 夏休みの「子どもプログラム」として、子どもたちのホールスタッフのお仕事体験を行いました。

## ④ 鑑賞・育成事業

- 子どもから大人まで気軽に鑑賞できる機会を提供。
- 誰でも気軽に鑑賞できる入場料500円のワン・コインコンサートを開催。
- 平日午後に、本格的なコンサートをコンセプトとしたアフタヌーンコンサートを開催。
- 子ども向けの事業をより強化、コンサートを開催します。
- 平日午前の音楽講座「クラシック音楽への扉」を開催しました。
- ソーシャルインクルージョンを目的とした、聴覚障がいのある方も参加できるコンサート「身体で聴こう音楽会」を継続開催しました。

また、知的障がい者、発達障がい者と一緒に行う演劇ワークショップと、障がい者たちの発表の場としてステージでの「表現の市場」を共催しました。

(4) 数値目標等

項目	内容	結果
①	<ul style="list-style-type: none"> <li>• 区民参加のワークショップ事業として、昨年度好評でしたゴスペルからオーディションを行い選抜した「クワイア チェーロ」と、初心者向けのゴスペルワークショップ第五弾を開講しました。クワイアチェーロとゴスペルワークショップの参加者による「ゴスペルコンサートV」で成果発表を行いました。また、ゴスペル講師によるヴォイストレーニングを今年度も開講しました。来年度も引き続き、クワイアチェーロ、ゴスペル、ヴォイストレーニングのワークショップを継続する計画を立てました。</li> <li>• 区民のための企画講座、区民のための舞台講座を実施しました。企画講座は外部講師を招聘し、企画を実現する上でのヒントと講師の経験談を元に座学を中心に行いました。舞台講座は舞台スタッフの指導の下、ゼロから創る落語会の舞台を体験する内容で実施しました。</li> <li>• 平日午前のクラシック音楽講座を実施しました。</li> <li>• 鉄道写真の撮影講座と、参加者による作品展を実施しました。</li> <li>• 区民参加ミュージカル「カ・ラ・フ・ル」を、劇団スーパー・エキセントリック・シアターと提携して開催しました。10回の稽古後、ホールで発表しました。</li> </ul>	<ul style="list-style-type: none"> <li>• 「クワイア チェーロ」 (経験者) 参加者数 35人</li> <li>• 「ゴスペルワークショップ」 (初心者) 参加者数 312人</li> <li>• 「ヴォイストレーニング」 参加者数 400人</li> <li>• 「企画講座2018初級編」 参加者数 18人</li> <li>• 「企画講座2018中級編」 参加者数 18人</li> <li>• 「ゼロから創る舞台 ～落語会の舞台をつくる～」 参加者数 14人</li> <li>• 「クラシック音楽への扉」 全6回 参加者 計283人</li> <li>• 「鉄道写真を撮る・・・」 全2回 参加者数 34人</li> <li>• 「鉄道写真を撮る・・・」 写真展 来場者数 458人</li> <li>• 「カ・ラ・フ・ル」 全10回延参加者 200人 発表会(2回) 来場者数 315人</li> </ul>

②	<ul style="list-style-type: none"> <li>・郷土の歴史文化にふれる講座を実施しました。</li>   <li>・公募による緑区内の風景公募写真展を開催しました。</li>   <li>・緑区内の伝統芸能の発表・交流を行いました。</li> </ul>	<ul style="list-style-type: none"> <li>・「街道ものがたり」第5期 全2回 参加者数 計80人</li>   <li>・「山下地域の風景」 応募者数 5人 写真50点 来場者数 119人</li>   <li>・「民俗芸能フェスティバル」 出演団体 6団体 来場者数 112人</li> </ul>
③	<p>区内外の高校の部活動と連携して、高校生のアート活動を支援しました。</p> <ul style="list-style-type: none"> <li>・区内の高校の美術部等部活動と連携して、高校生のアート活動を支援し、作品を展示するのみではなく“見せるため”の効果的な照明の当て方、展示方法などを考え学んでもらうことを目的とする展覧会を共催しました。</li> <li>・私立高校演劇連盟の演劇発表会を支援しました。</li>   <li>・中学校の部活動と連携して支援しました。 横浜市中学校演劇研究会北部地区創作劇発表会</li> <li>・区内の小学校へアウトリーチ活動を実施。本年度は横浜市芸術文化教育プラットフォームの一環として、区内の小学校4校へ体験型・鑑賞型のアウトリーチを実施しました。</li>   <li>・中学生・高校生のための演劇ワークショップを行いました。</li> </ul>	<p>「神奈川県立白山高等学校 40期美術コース卒業制作展」 来場者数 284人</p> <ul style="list-style-type: none"> <li>・参加校11校 観客 600人</li> <li>・参加校11校 観客 580人</li> <li>・4校参加者合計数 487人</li> </ul> <p>「おいでよ！劇場 遊ぼう！表現の広場で」 参加者数 のべ夏 52人 冬 22人</p>
④	<ul style="list-style-type: none"> <li>・子ども向けの事業を行いました。</li> </ul>	<ul style="list-style-type: none"> <li>・ロバの音楽座「クリスマスの ぼうけん」 来場者数 227人</li> <li>・「チリンとドロン」 来場者数 計959人</li> </ul>

	<ul style="list-style-type: none"> <li>• 子どもから大人まで気軽に鑑賞できる機会を提供しました。</li>   <li>• 平日午後のコンサートを実施しました。 ホールの貸館のない空き日に、ホールにて、ワン・コインコンサートを実施。対象は近隣の高齢者、主婦層、小さいお子さんのいる主婦層に気軽に施設に訪れて頂けるきっかけづくりを目的としました。 また、やや本格的なアフタヌーンコンサートを開催しました。</li> <li>• ソーシャルインクルージョン機能を持たせた事業の実施。 途中失聴・難聴の聴覚障がいのある方も参加できるコンサートを実施。体感音響システムを利用、手話通訳、要約筆記も交え、ダ・カーポのコンサートを行いました。</li> <li>• ろう者と聴者が共に創る人形劇団による、人形・からだ・音・手話・ことばを織り交ぜた人形劇を行いました。</li> <li>• 障がい者と地域の人によって共同で演劇を作るワークショップ「みんなでワークショップ」を福祉事業所と共同開催。またその発表の場として、同時に他の障がい者の芸術活動サークルに呼びかけて、発表の場を提供しました。</li> </ul>	<ul style="list-style-type: none"> <li>• 「おしゃべりジャズ倶楽部」 全3回 来場者数 計413人</li> <li>• 「みどりアートパーク寄席」 全3回 来場者数 計623人</li>   <li>• 「ワン・コインコンサート」 年7回 来場者数 計1,794人</li> <li>• 「アフタヌーンコンサート」 年4回 来場者数 計624人</li>   <li>• 「身体で聴こう音楽会」 来場者数 268人</li>   <li>• 「森と夜と世界の果てへの旅」 来場者数 119人</li>   <li>「みんなでワークショップ」 計6回延参加者数 267人 「表現の市場」 参加サークル5団体 出演者数人 観客 241人</li> </ul>
--	--	--

**3 平成29年度の施設運営の総括**  
**(重点的に取り組む事項や数値目標等)**

(1) 趣旨

横浜市緑区民文化センターでは、緑区民文化センター設置目的と緑区運営方針を踏まえ以下のように基本運営方針を設置しています。

「第5世代」の区民文化センターを目指します。

『お客様（納税者）受け取り価値が全てである。』が公立ホールの社会的使命と考える我々は、以下の通り平成29年度の施設運営に取り組みました。

(2) 重点項目・数値目標等

- ①区民に使うて頂く貸館業務を重視し、仕組みや動機作りを行います。
- ②区民の自由な活動を応援できる体制を整えます
- ③指定管理者の自己満足でなく「区民満足度5か年プラン」を、適正に運用を行います。
- ④施設を使うて頂くことにより新しい緑区民へ「生活価値」を提供します。

項目	取り組み内容	結果
①	<ul style="list-style-type: none"> <li>・インフォメーションボード、コミュニケーションボードの提供。</li> <li>・イベントスケジュールの作成。</li> <li>・ホームページ・施設パンフレットの作成。</li> <li>・ご意見箱アンケート内容の見直し。</li> <li>・利用者会議の開催。(継続)</li> <li>・貸館利用者を対象とした利用者アンケートの作成。(継続)</li> <li>・アンケート結果に対するPDCAサイクルの実行。(継続)</li> <li>・サービス向上委員会の開催。(継続)</li> <li>・情報コーナー資料の充実化。(継続)</li> </ul>	<ul style="list-style-type: none"> <li>・引き続き各種広報物、掲示物を作成し、施設の周知、情報提供を行いました。</li> <li>・イベントスケジュールを月に1回作成しました。また、より見易い工夫を施しました。</li> <li>・ギャラリーに特化したパンフレットを作成し7月初旬から配布を開始しました。</li> <li>・現行アンケート内容を刷新しました。</li> <li>・引き続き半年に1回、アンケート月間を設け貸館利用者にアンケートを行い、その結果をもとに利用者会議を行い、運営に反映しました。</li> <li>・貸館利用者アンケート『施設の全体的な満足度』の項目について、「大変よかった」「良かった」が合計98%（9月）、97%（2月）を示しました。</li> <li>・毎月、原則第1・3火曜日にサービス向上委員会を開催し、お客様の意見をスタッフ全員で共有しました。</li> <li>・情報コーナーを整備し、区内、市内、県内、県外の文化情報を提供しました。交流ロビ</li> </ul>



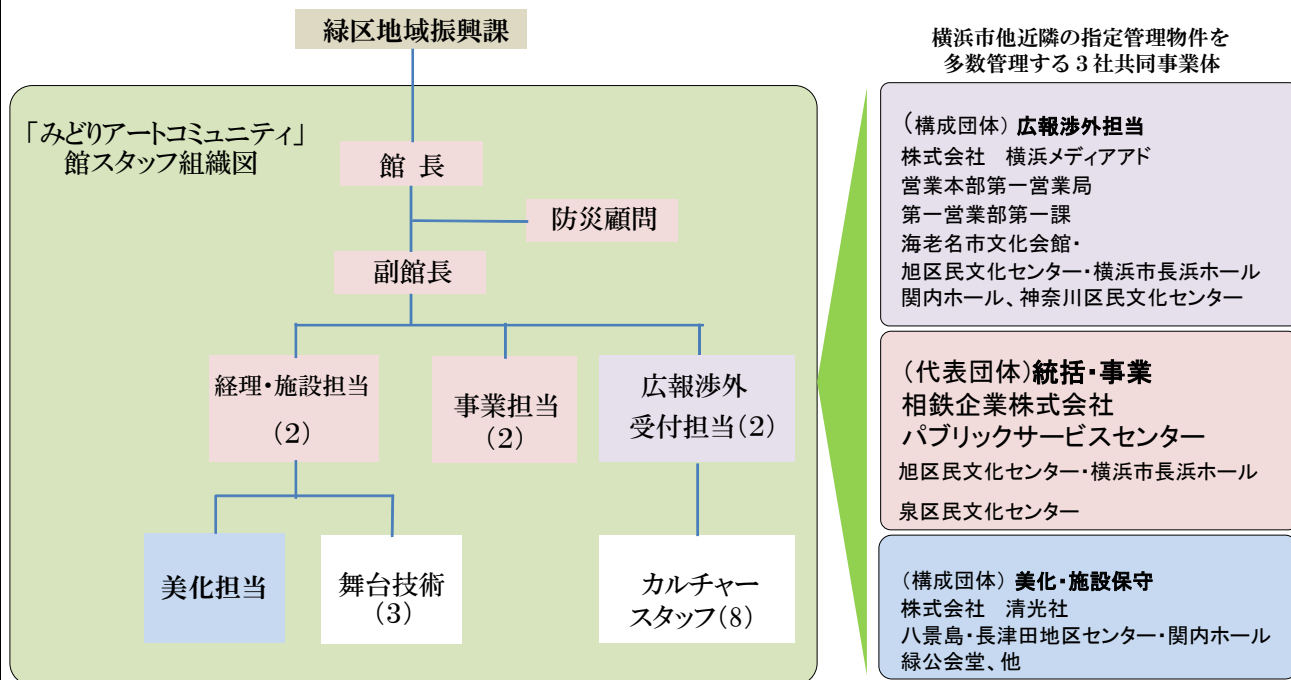
		<p>ーにチラシラック2台を増設しました。</p>
	<ul style="list-style-type: none"> <li>・貸館利用者を対象としたポイントカード、自主事業鑑賞者（70歳以上）を対象としたシルバー友の会の運営を継続します。</li> </ul>	<ul style="list-style-type: none"> <li>・ポイントカード376人増</li> <li>・シルバー友の会会員144人増</li> </ul>
②	<ul style="list-style-type: none"> <li>・施設利用・文化活動相談窓口の充実化。</li> </ul>	<ul style="list-style-type: none"> <li>・月に一回、相談日を設けました。利用者31人。</li> <li>・施設窓口だけでなく電話・FAX・メールなど相談体制を充実させました。</li> <li>・受けた質問を、スタッフ全員が受け答えできるようにOJT研修を行いました。</li> </ul>
③	<ul style="list-style-type: none"> <li>・区内施設や地域の自治会と交流し、情報交換を行います。（継続）</li> <li>・平成26年度から始めた「区民満足度5か年プラン」の4年目として、前年度から引き続き、地元の文化団体、区内コミュニティハウスや地区センター等と連絡を密にしながら、長期的・継続的な協力体制を築いていきます。（継続）</li> </ul>	<ul style="list-style-type: none"> <li>・構成団体が運営を行う長津田地区センター・緑公会堂をはじめ、区内施設と事業協力や広報協力等を積極的に行いました。</li> <li>・各自治会連合会の定例会に出席し、情報交換をしました。</li> <li>・長津田商店街協同組合、中山商店街協同組合、鴨居駅周辺まちづくり研究会と情報交換しました。</li> <li>・各自治会や商店街に、自主事業チラシの設置を依頼しました。また自主事業のチケットを提供し、招待者を募集することにより、施設の認知度アップを目指しました。</li> <li>・公募モニターによるご意見を自主事業や管理運営面に反映させました。</li> <li>・お出かけコンサートを区内3か所（緑区役所および他2カ所）で行いました。</li> <li>・区内文化団体と協働した自主事業を行いました。</li> <li>・地元商店街のイベント「長津田ふれあいサマーフェスタ」に協力し、協力体制を築きました。</li> </ul>
④	<ul style="list-style-type: none"> <li>・区内文化専門施設として、さらに施設価値の向上を行います。</li> <li>・ギャラリーのお試し利用期間を設け、ギャラ</li> </ul>	<ul style="list-style-type: none"> <li>・年間目標来場者数12万9千人（目標10万5千人）</li> <li>・自主事業来場者（ワークショップ参加者も含む）1万4千人（目標1万人）</li> <li>・ギャラリーお試し利用の団体及び個人0組。</li> </ul>

	<p>リーを安価に気軽に利用していただき、ギャラリーの利用促進と認知度向上を図ります。  (継続)</p> <ul style="list-style-type: none"> <li>施設見学会を貸館利用空き日に随時実施する。(継続)</li> </ul>	<p>(目標4組)</p> <ul style="list-style-type: none"> <li>施設見学会最低2回実施。参加者数計183名。</li> </ul>
	<ul style="list-style-type: none"> <li>随時、見学受付を行い施設の周知を行います。(継続)</li> </ul>	<ul style="list-style-type: none"> <li>随時。年間91組(目標100組)</li> </ul>

#### 4 平成29年度の施設管理の方針への総括

##### (1) 趣旨

平成29年度は「施設の維持保全にかかわる5か年活動計画」の4年目として、過去3年に蓄積した水光熱費のデータ及び日々発生する軽微な事象を参考にさらに進んだ省エネ推進、事故を未然に防止するリストマニュアル化を主眼として、トラブル防止に繋げていくよう努めて参りました。また、突発的な不具合発生時には、自らが過去の事例を参考に応急処置できる態勢を整えました。



##### (2) 重点項目

項目	取り組み内容	結果
安全で効率的な維持管理・予防保全について	<ul style="list-style-type: none"> <li>施設の基礎情報の把握。</li> <li>不具合箇所の早期発見、補修。</li> <li>日常点検、定期点検の実施。</li> <li>維持保全のPDCAサイクルを計画的に実施。</li> </ul>	<ul style="list-style-type: none"> <li>施設管理計画に基づき定期的な施設点検を実施しました。</li> <li>月1回の定期的な施設点検の他に、建築物点検マニュアルに準拠した点検及び、建築物定期報告に準拠した点検の実施をしました。(年1回)</li> </ul>
快適な環境の維持管理について	<ul style="list-style-type: none"> <li>美観の維持。</li> <li>感染症対策。</li> </ul>	<ul style="list-style-type: none"> <li>仕様書内の清掃項目一覧及び清掃内容一覧を遵守し、日常・定期清掃を実施しました。</li> <li>年に2回8時間の清掃法定研修を行いました。(6月・12月)</li> <li>感染症対策講習を全職員が受講しました。(7月)</li> </ul>

## 5 平成29年度の文化事業に関する計画についての総括

### (1) 総括

平成29年度のテーマは「定着」。

今年度は、活動をさらに拡げていく第二段階の二年目、第一段階での土台をベースに、更に子ども向け鑑賞事業、子育て世代向けの事業をより充実・定着させました。また、区内学校や地域団体と事業協力や、学校との連携事業を実施しました。

### (2) 具体的取組内容

目的	日付	事業名	内容	値段	実績 (目標)
1. 多様な機会の提供	7月7日	おしゃべりジャズ倶楽部 10 ラジオデイズPart2 オールリクエスト	ラジオ放送風にお客様のリクエストにお応えする。	一般 2,800 円 高校生以下 1,000 円 70 歳障がい者 2,000 円 ペアチケット 5,000 円	130 人 (250 人)
	11月4日	おしゃべりジャズ倶楽部 11 秋の夜長は jazz でスイングしよう!	エリントン&ベイジーを特集したジャズナイト。	一般 2,800 円 高校生以下 1,000 円 70 歳障がい者 2,000 円 ペアチケット 5,000 円	130 人 (250 人)
	3月23日	おしゃべりジャズ倶楽部 12 ラジオデイズPart3	ラジオ放送風にお届けするジャズライブ。ゲストに川平慈英氏を迎えた。	一般 2,800 円 高校生以下 1,000 円 70 歳障がい者 2,000 円 ペアチケット 5,000 円	153 人 (250 人)
	10月29日	ファンタスティック・ハーモニカ	日本ハーモニカ界の第一人者を講師に迎え、長津田第二小学校 5 年生を対象にワークショップ後、コンサートに特別出演した。	大人 1,500 円 子ども 500 円	213 人 (280 人)
	5月20日	第十一回みどりアートパーク寄席「柳亭市馬独演会」	柳亭市馬による独演会。	一般 2,800 円 高校生以下 1,000 円 70 歳障がい者 2,000 円 ペアチケット 5,000 円	193 人 (250 人)
	9月30日	第十二回みどりアートパーク寄席「活きの良い若手競演」	桂宮治、三遊亭萬橋、柳家三三による三人会。	一般 2,800 円 高校生以下 1,000 円 70 歳障がい者 2,000 円 ペアチケット 5,000 円	281 人 (250 人)
	2月17日	第十三回みどりアートパーク寄席「春近し、花のお江戸へご案内」	柳家小里ん、橘家圓太郎、柳亭市江による三人会。	一般 2,800 円 高校生以下 1,000 円 70 歳障がい者 2,000 円 ペアチケット 5,000 円	149 人 (250 人)
	4月12日	ワン・コインコンサート Vol.20 ~サクソフォンの調べを春風にのせて~	サクソフォンによるコンサート。	500 円	342 人 (200 人)
	8月17日	ワン・コインコンサート Vol.21 ~わくわくドキドキ スティールパンをきこう~	スティールパンによる演奏と、子どもアドベンチャー 2017 関連プログラムとしてホールスタッフ体験を同時開催。	500 円	221 人 (200 人)
	9月13日	ワン・コインコンサート Vol.22 ~秋の彩り 音にのせて~	みどりアートパーク登録アーティストのサクソフォン、フルート奏者による競演。	500 円	302 人 (200 人)

10月10日	ワン・コインコンサート Vol.23 ～深まる秋に3つの音色～	みどりアートパーク登録アーティストのフルート、ファゴットのデュオとピアノ奏者との競演。	500円	234人 (200人)
12月13日	ワン・コインコンサート Vol.24 ～フルートとサクソフォン 冬の競演～	みどりアートパーク登録アーティストのフルートとピアノのトリオとサクソフォン奏者との競演。	500円	173人 (200人)
1月11日	ワン・コインコンサート Vol.25 ～トランピアの陽気な木曜日～	トランペット奏者3名とピアノ1名による演奏	500円	233人 (200人)
3月7日	ワン・コインコンサート Vol.26 作曲家シリーズ「モーツァルト」～オペラでめぐる「神童」の生涯～	区民企画委員（アートUP倶楽部）が企画したコンサート。バリトン歌手を迎えたオペラコンサート。	500円	289人 (200人)
5月23日	アフタヌーンコンサート#1 「ユーフォニアム、マリimba、ピアノを愉しむ」	ワンランク上の上質な音楽をたっぷり楽しんでいただくコンサート。第一弾はユーフォニアム、マリimba、ピアノの3人による演奏。	1,500円	121人 (150人)
7月31日	アフタヌーンコンサート#2 「グランドハーブを愉しむ」	ワンランク上の上質な音楽をたっぷり楽しんでいただくコンサート。姉妹によるハープとピアノデュオを愉しむ。	1,500円	188人 (150人)
11月17日	アフタヌーンコンサート#3 「ホルンを愉しむ」	ワンランク上の上質な音楽をたっぷり楽しんでいただくコンサート。チェコ共和国大使館の後援を得てホルン奏者と仲間による五重奏。	1,500円	165人 (150人)
2月22日	アフタヌーンコンサート#4 「フルートを愉しむ」	ワンランク上の上質な音楽をたっぷり楽しんでいただくコンサート。フルートを中心にチェンバロ、リコーダーを愉しむ。	1,500円	150人 (150人)
11月4日	デフ・パペットシアターひとみ「森と夜と世界の果てへの旅」歩くワークショップ。	ろう者と聴者が共に創る人形劇「森と夜と世界の果てへの旅」の最後のシーンに出演するワークショップ。	200円	21人 (20人)
11月25日	デフ・パペットシアターひとみ「森と夜と世界の果てへの旅」	ろう者と聴者が共に創る人形劇団による、人形・からだ・音・手話・ことばを織り交ぜた摩訶不思議な人形劇鑑賞。	一般1,000円 高校生以下500円	119人 (200人)
11月11日	ロバの音楽座「クリスマスバージョン コンサートのぼうけん」	空想楽器、古楽器を演奏するコンサート。手作りドラムワークショップあり。駅前をパレード行進。	大人1,000円 高個性以下500円 ワークショップ500円	227人 (200人)
5月27 ～28日	赤ちゃんのはじめての音楽会 「チリンとドロン」	赤ちゃんのはじめての音楽会。0歳から13ヶ月までの赤ちゃん、1歳から小学3年生までの3公演。	大人800円 子供300円	260人 (180人)
9月9日～ 10日	赤ちゃんのはじめての音楽会 「チリンとドロン」	赤ちゃんのはじめての音楽会。0歳から13ヶ月までの赤ちゃん、1歳から小学3年生までの3公演。	大人800円 子供300円	240人 (180人)

	12月16 ～17日	赤ちゃんのはじめての音楽 会 クリスマスの贈り物 「チリンとドロン」	赤ちゃんのはじめての音楽 会。0歳から13ヶ月までの 赤ちゃん、1歳から小学3年 生までの3公演。	大人800円 子供300円	210人 (180人)
	3月17 ～18日	赤ちゃんのはじめての音楽 会 「チリンとドロン」	赤ちゃんのはじめての音楽 会。0歳から13ヶ月までの 赤ちゃん、1歳から小学3年 生までの3公演。	大人800円 子供300円	249人 (180人)
	2月3日	身体で聴こう音楽会 Vol.5 ダ・カーポコンサート～日本 のうたファンタジー～	手話通訳・要約筆記・体感音 響システムにより、聴覚障が いの方も一緒に楽しんでい ただけるコンサート	-	268人 (200人)
	4月1日～	区民企画委員 (アートUPくらぶ)	公募した区民によるイベン ト企画委員	-	10人 (10人)
	9月6日	竹山小学校アウトリーチ	横浜市PF事業と共催事業。 パントマイム鑑賞と体験。	-	113人 (113人)
	10月11、 12、24日	三保小学校アウトリーチ	横浜市PF事業と共催事業。 身近にある物を使ったコー ージュ制作。	-	145人 (145人)
	10月 17,18,25日	霧が丘義務教育学校アウト リーチ	横浜市PF事業と共催事業。 創作ダンス・身体表現。	-	108人 (108人)
	1月31	上山小学校アウトリーチ	横浜市PF事業と共催事業。 劇団仲間の演劇鑑賞。	-	121人 (126人)
	7月25 ～28日	おいでよ！劇場 遊ぼう！ 表現のひろばで～中高生の ための舞台、演劇ワークショ ップ	中高生を対象とした演劇の 創作の楽しさ、魅力を体験す るワークショップ	一コマ100円	52人 (各20人)
	1月13 ～14日	おいでよ！劇場 遊ぼう！ 表現のひろばで～中高生の ための舞台、演劇ワークショ ップ	中高生を対象とした演劇の 創作の楽しさ、魅力を体験す るワークショップ	800円	22人 (20人)
	2月18日	企画講座2018～初級編～	やりたいことを実現する為 の3つの準備（気持ち・環 境・お金）を学ぶセミナー初 級編。	500円	18人 (20人)
	3月10日	企画講座2018～中級編～	2018年度の行動計画の立 て方実践を学ぶ企画講座中 級編。	500円	18人 (20人)
2. 人材育成 ・活用に関する取組	1月28日	「ゼロから創る舞台」その3 ～落語会の舞台をつくる～	落語の舞台づくりについて 講義を受けた後ミニ落語会 をつくる体験型舞台講座。	500円	14人 (20人)
	2月25日	みどりアートパーク登録ア ーティストオーディション	みどりアートパークの認定 アーティストをオーディシ ョンで選考	2,500円	3人 (20人)
	1月19 ～21日	神奈川県立白山高等学校美 術コース40期卒業制作展 「卒展」	白山高校との共催事業。美術 コース3年生による卒業制 作展。	-	284 (200人)
	9月24日	避難訓練コンサート	横浜市消防音楽隊によるコ ンサート中に地震・火災が発 生したと想定し、消防署立会 いのもと、避難訓練をする。		197人 (280人)

12月17日	利用者会議・交流会	9月に実施した利用者アンケートを基に行う利用者との会議。交流会は利用者会議の後に続けて実施。	-	3団体 (5団体)
3月24日	利用者会議・交流会	2月に実施した利用者アンケートを基に行う利用者との会議。交流会は利用者会議の後に続けて実施。	-	2団体 (5団体)
4月17 ~19日	みどりアートパークでYAMAHA CF Xを弾こう!	フルコンサートグランドピアノ体験イベント	録音有 1時間 2,500円 連続2時間 5,000円 録音無 1時間 1,800円 連続2時間 3,000円	26人 (各10人)
5月28 ~31日	みどりアートパークでYAMAHA CF Xを弾こう!	フルコンサートグランドピアノ体験イベント	録音有 1時間平日 2,500円 日曜 3,000円 連続2時間平日 5,000円 録音無 1時間平日 1,800円 日曜 2,000円 連続2時間平日 3,000円	30人 (各10人)
6月25 ~27日	みどりアートパークでYAMAHA CF Xを弾こう!	フルコンサートグランドピアノ体験イベント	録音有 1時間平日 2,500円 日曜 3,000円 連続2時間平日 5,000円 録音無 1時間平日 1,800円 日曜 2,000円 連続2時間平日 3,000円	43人 (各10人)
8月15 ~16日	みどりアートパークでYAMAHA CF Xを弾こう!	フルコンサートグランドピアノ体験イベント	録音有 1時間 2,500円 連続2時間 5,000円 録音無 1時間 1,800円 連続2時間 3,000円	30人 (各10人)
9月25日~ 27日	みどりアートパークでYAMAHA CF Xを弾こう!	フルコンサートグランドピアノ体験イベント	録音有 1時間 2,500円 連続2時間 5,000円 録音無 1時間 1,800円 連続2時間 3,000円	19人 (各10人)
10月17 ~18日	みどりアートパークでYAMAHA CF Xを弾こう!	フルコンサートグランドピアノ体験イベント	録音有 1時間 2,500円 連続2時間 5,000円 録音無 1時間 1,800円 連続2時間 3,000円	40人 (各10人)
1月9 ~10日	みどりアートパークでYAMAHA CF Xを弾こう!	フルコンサートグランドピアノ体験イベント	録音有連続2時間 6,000円 録音無連続2時間 4,000円	32人 (各10人)
2月7日~8 日	みどりアートパークでYAMAHA CF Xを弾こう!	フルコンサートグランドピアノ体験イベント	録音有連続2時間 6,000円 録音無連続2時間 4,000円	35人 (各10人)
3月12日~ 14日	みどりアートパークでYAMAHA CF Xを弾こう!	フルコンサートグランドピアノ体験イベント	録音有 1時間 3,000円 連続2時間 6,000円 録音無 1時間 2,000円 連続2時間 4,000円	41人 (各10人)
10月29 ~11月5日	第15回みどり区民アート展	区民公募による絵画展覧会	出展料 500円 入場無料	645人 (720人)
4月10日	神奈川新聞社かながわ音楽コンクール	神奈川県内における音楽コンクール	-	60人 (300人)
7月19~ 23日	神奈川県私立高校演劇発表会	神奈川県私立高校と共催事業	-	600人 (300人)
12月25 ~28日	横浜市北部中学校演劇連盟創作劇大会	横浜市北部中学校演劇連盟と共催事業	-	580人 (300人)

3. 地域活動の支援等に関する取組		区民参加ミュージカル「カ・ラ・フ・ル」	劇団スーパー・エキセントリック・シアターと提携事業		515人 (400人)
	11月28日～30日	緑区小学校音楽部発表会	緑区小学校教育研究会と共催事業		900人 (900人)
	8月4日	アマチュアバンドLIVE@みどりアートパークMAP BAND FES2017プレロピ-コンサート	MAP BAND FES 実行委員会との協働による、10月ホールでのコンサートの前のプレロピ-コンサート。	-	57人 (90人)
	10月21日	アマチュアバンドLIVE@みどりアートパークMAP BAND FES 2017	みどりアートパークで練習するバンドを中心とした地元バンドによるライブコンサート	-	170人 (240人)
	3月11日	祈りのコンサート～あの日を忘れない～	被災されたすべての方に祈りを捧げ、あの日を忘れないために開催するチャリティーコンサート	-	308人 (300人)
	8月20日	みどりアートパーク夏休み！子ども音づくりわくわくフェスタ	区民企画委員「アートUPくらぶとの協働による夏休みイベント。楽器作りのワークショップやマリンハミニコンサートなどを開催。	一部ワークショップ参加料 500円 他は無料	290人 (200人)
	8月～1月(6回)	みんなでワークショップ	NPO 法人ぶかぶかと共催事業。障がいのある人たちと一緒に演劇を作るワークショップ。	-	38人 (各40人)
	1月21日	第4回表現の市場	NPO 法人ぶかぶかと共催事業。障がいのある人たちと一緒に演劇を作るワークショップの発表の場。	-	241人 (300人)
	2月24日	街道ものがたり第五期・其の一～神奈川街道沿いの寺子屋教室～	地域の歴史と文化を探る講演会	1回券800円 2回券1,500円	39人 (50人)
	3月24日	街道ものがたり第五期・其の二～大山街道沿いの寺子屋教室～	地域の歴史と文化を探る講演会	1回券800円 2回券1,500円	41人 (50人)
	2月14日～19日	2017 みどりアートパーク公募写真展「山下地域の風景」	現在・昔の山下地域にある建物、風景、寺社仏閣などの写真展示	-	119人 (300人)
	4月14日 5月12日 6月9日 7月14日 9月8日 10月13日 11月10日	ヴォイストレーニング	適正な発声方法を習得する一回完結型のレッスン	1,000円	400人 (各60人)
	4月～7月(全8回)	ゴスペル クワイア cielo (チェーロ) 春期	昨年度のゴスペルワークショップ参加者を中心とし、を中心とし、オーディション合格者によるクワイアレッスンクラス春期版	全8回20,000円	232人 (各35人)



	9月～12月 (全8回)	ゴスペル クワイア cielo (チェーロ) 秋期	昨年度のゴスペルワークシ ョップ参加者を中心とし、を 中心とし、オーディション合 格者によるクワイアレッ ソクラス春期版	全8回 20,000円	270人 (180人)
	9月～12月	ゴスペルワークショップ第 5弾 歌おう、ゴスペル	初心者から経験者まで楽し く歌うゴスペルクラス。仕上 げのコンサートを目標して レッスンします。	全7回・コンサート1回 10,000円	426人 (各60人)
	12月10日	みどりアートパークゴスペ ルコンサートV	ゴスペルワークショップ参 加者とゴスペルクワイア「チ ェーロ」による「歌おうゴス ペル」仕上げのコンサート	-	320人 (300人)
	4月～9月 (全6回)	ナビゲーター ニシムラ・ユ ウとひらくクラシック音楽 への扉シーズン2	クラシック音楽を優しくガイ ドしながら音楽の聴き比 べや関連動画を視聴する講 座	1回券 700円 6回連続券 3,000円	283人 (各60人)
	6月28日	緑区役所 お昼のロビーコ ンサート	みどりアートパーク登録ア ーティストのサクソフォン とピアノによるコンサート	-	110人 (50人)
	10月25日	緑区役所 お昼のロビーコ ンサート	アコーディオン、トランペッ ト、カホンの賑やかなコンサ ート	-	65人 (50人)
	12月20日	緑区役所 お昼のロビーコ ンサート	緑区出身トロンボーン奏者 とピアノによるコンサート	-	60人 (60人)
	3月14日	緑区役所 お昼のロビーコ ンサート	みどりアートパーク登録ア ーティストのサクソフォン、 ピアノによるコンサート	-	110人 (60人)
	12月3日	長津田音祭り 2017	長津田音祭り実行委員会、緑 区役所との共催事業。地元長 津田の音楽祭。	第3部のみ有料 2,000円	1,489人 (900人)
	10月14日	エリアコンサート 長津田 地区センター祭り	みどりアートパークゴスペ ルクワイアチェーロを派遣	-	95人 (100人)
4. ア ー ト ア ク ティ ビ ティ エ ス	7月9日	出前コンサート 長津田ふ れあいサマーフェスタ 2017	マップバンドフェス実行委 員会所属の2団体とアコー ディオン、トランペット、カ ホンによるユニットを自治 会主催のお祭りに派遣。	-	700人 (700人)
	9月23日	出前コンサート いぶき野 小学校コミュニティハウス	サクスカルテットによる コンサート	-	43人 (50人)
	11月19日	出前コンサート 白山地区 センター	マリンバ、ピアノによるコン サート	-	60人 (50人)
	1月27日	出前コンサート アピタ長 津田	横浜プラスアンサンブル(金 管楽器4名)によるコンサ ート	-	270人 (100人)
	6月18日	第4回民俗芸能フェスティ バル	緑区内、周辺地域の民俗芸能 を紹介、体験するステージ	-	112人 (300人)
	5月27～ 28日	写真講座「鉄道写真を撮 る・・・」	鉄道写真家 広田尚敬氏に よる写真撮影ワークショッ プ。参加者による写真展も開 催する。	8,000円	34人 (40人)

	6月1～4日、 9～11日	鉄道写真家・広田泉と講座参加者による「鉄道写真を撮る・・・」写真展	鉄道写真家 広田泉氏の写真展。講座参加者の作品も展示。	-	458人 (300人)
	6月3日	トークセッション「鉄道写真を撮る・・・」	鉄道写真家 広田尚敬氏と高野陽一氏によるトークセッション。	800円	45人 (20人)
	3月9日	みどりアートパーク館長トークセッション	「ヨコハマアートサイト」の活動と助成金について具体的な手続きの方法や質問コーナーを交えながらトークセッション。	-	20人 (20人)
その他	4月1日～	広報宣伝活動	イベントスケジュールの作成 Twitter、Facebookの運営	-	月1回
	4月1日～	販売促進活動	チラシ、ポスターの作成	-	随時
	4月1日～	パンフレット制作	施設紹介	-	随時
	4月1日～	ホームページ	インターネット広報	-	随時

## 6 平成29年度の施設運営に関する計画についての総括

(稼働率等貸し館の目標、開館時間、休館日、人員配置、勤務体制、研修計画、広報計画等)

### (1) 趣旨

- 中核となる区民文化センター運営組織は、文化施設運営の専門能力を持つ職員と区民から登用したカルチャースタッフとの協働体制を確立させ、「専門性」と「区民・地域」の力を融合させた組織構造をもって運営にあたりました。
- 各担当職員は、文化事業の企画実施・施設運営・施設管理・舞台技術等幅広い知識と経験・実績を持つ人材を配置し、施設の基盤づくりに尽力しました。
- 地域の文化団体・市民団体・商店街・地元企業・学校・各関係機関等と情報交換等の協力ならびに共創関係を築き、信頼関係を深め地域との連携体制を確立しました。

### (2) 具体的取組内容（実施事項）

#### ①稼働率等貸し館の目標状況

- 平成29年度ホール稼働率は全日で88.1%（日数単位）でした。（目標82%）
- 平成29年度の総利用者数は129,470人でした。（目標105,000人）
- 空き状況をリアルタイムで掲示を行い、準備割引や直前割引を周知しました。

#### ②開館時間

- 開館時間は朝9時～夜22時まで継続実施いたしました。

#### ③休館日

- 開館日数 357日
- 休館日 8日（年末年始 12月29日～1月3日、年2回施設点検日）

#### ④人員配置

前年に引き続き次の人員にて運営管理を行いました。

- 運営スタッフ（館長1名、副館長1名、防災顧問1名、職員6名）
- 舞台技術（職員3名）
- 受付スタッフ（地元雇用の8名）
- 美化担当（4名）

#### ⑤勤務体制

- 「早番」「遅番」の2交代制と、「朝番」「昼番」「夜番」の3交代制を組み合わせることにより、全体を通して一定のサービス水準を確保しました。

↓一日のシフト例

	7:00	8:00	9:00	10:00	11:00	12:00	13:00	14:00	15:00	16:00	17:00	18:00	19:00	20:00	21:00	22:00	
			○8:30~17:00、■14:00~22:30														
スタッフ		○館長															
		○防災顧問															
		○職員															
								■職員									
								■副館長									
舞台技術		○舞台技術															
								■舞台技術									
			①8:50~13:00、②12:30~16:30&13:00~17:00、③16:30~20:30&17:00~21:00														
カルチャースタッフ		○職員(カルチャースタッフリーダー)															
		①					②										
											③		③				
担当化																	

⑥研修計画

区民文化センターの運営には、「高いスタッフ力」が求められます。教育については、OJT、OffJT、そして自己啓発による3つの形態があり、これを有効に組み合わせ、スタッフ力の向上を図りました。

	4月	5月	6月	7月	8月	9月	10月	11月	12月	1月	2月	3月
OJT 研修			全体研修						全体研修			
	個人情報保護研修	個人情報保護研修	個人情報保護研修	個人情報保護研修	個人情報保護研修	個人情報保護研修	個人情報保護研修	個人情報保護研修	個人情報保護研修	個人情報保護研修	個人情報保護研修	個人情報保護研修
							清掃研修		清掃研修			
OffJT 研修				感染症対策研修		運営マネジメント研修	個人情報マーク研修					
									接遇研修			
					普通救急救命講習	普通救急救命講習						
						防火防災管理研修						
						ビジネスマナー研修						

・その他…サービス介助士（取得済み）。

※マナー研修・接遇研修・人権研修・普通救急救命講習は新着任職員に実施します。

⑦広報計画

本年度は戦略的(持続的)な広報体制を構築するとともに、“伝わる広報(理解・共感)”を目的に、「拡大」を目指しました。引き続き緑区内に新しい区民文化センターを知っていただく広報を行い、更に事業対象となる顧客層に、一番適切な手段で広報活動を行い、周知を更にひろげました。

内容	部数・規模	対象				実施開始時期
		館内	緑区	横浜市	市外	
イベントスケジュール(広報誌)	2500部	○	○	○	○	4月～(月1)
印刷物(チラシ・ポスター)	3000部	○	○	○		4月～(随時)
広報みどり	緑区全戸	○	○			4月～(月1)
プレスリリース(自主事業)	横浜経済記者 クラブ等	○	○	○	○	随時
ホームページ		○	○	○	○	4月～
SNS(Twitter、Face Book)		○	○	○	○	4月～
アウトリーチ	コミュニティハウス等		○			随時(年8回)
広告誌(地域情報誌、新聞等)		○	○	○	○	随時

## 7 平成29年度の施設管理に関する計画の実施状況

### (1) 趣旨

施設の基礎情報を把握し、迅速な対応で快適な環境を提供し、安全を確保しました。

「施設の維持保全にかかわる5か年活動計画」を以下の通り策定しております。平成29年度は「施設の維持保全にかかわる5か年活動計画」の4年目として、過去3年に蓄積した水光熱費のデータ及び日々発生する軽微な事象を参考にさらに進んだ省エネ推進、事故を未然に防止するリストマニュアル化を主眼として、トラブル防止に繋げていくよう努めて参りました。また、突発的な不具合発生時には、自らが過去の事例を参考に応急処置できる態勢を整えております。

期間と視点		概要
1年目	施設の基礎情報の把握	最初に行う現状把握は極めて重要であり、最も手間と時間がかかるものです。運営管理の運用実態を含め広く全体に問題点を把握できるよう、可能な限り広範に調査します。また、この段階の維持保全にかかわるコストの把握に関しては、おおよその長期維持保全の方針をたてるために、概算レベルのコストで全体を把握します。
2年目	施設データの一元化	施設データは、利活用することが目的であるため、詳細なデータを集めるよりは、実際に必要なデータを絞り込むことが大切です。情報の一元化を行い、運営リスクを最大限考慮した施設マネジメントの土台を構築します。
3年目	予防保全、予測保全対応機器リストの作成	計画的に適切な処理を行うことにより、故障や停止、事故の発生や休館などを未然に防ぎ（リスクの評価）、コストの平準化や利用者サービスの低下を最低限に抑えるための機器の抽出及び修繕費用（部品交換を含め）をまとめます（おもに緑区が修繕費の支出を伴うもの）。
4年目	「事後保全対応機器リスト」の作成	異常が発生しても機器の故障などの影響により大きなリスクを伴わないもの、部品の手配や交換が容易な機器を選別します。この時点で簡易的な長中期保全実施計画（一部単年度実施計画）を策定します。
5年目	「中長期保全実施計画」の作成	計画を作成し、実践していく段階にします。今後2～10年以上にわたる施設の標準的な保全の周期に基づいて計画します。しかし、施設の特性上リスクの大きい施設や管理組合との状況により判断して策定します。区が負担する予防保全については、費用の平準化も不可欠な要素です。特に管理組合との関係（共用施設に係るようなもの）が予測されるものについては、区及び管理組合と十分に協議したうえで計画を立案します。

### (2) 具体的取組内容（実施事項）

#### ①施設設備管理

- ・月1回の定期的な施設点検の他に、建築物点検マニュアルに準拠した点検及び、建築物定期報告に準拠した点検を年1回行いました。
- ・日常点検時・定期点検時において発見された不具合は、状況を蓄積しデータ化し、建物独自の傾向を把握し、不具合箇所の早期発見・早期補修を行いました。
- ・施設管理計画表（別添）に基づき定期的な施設点検を実施しました。
- ・維持保全のPDCAサイクルを計画的に実施します。自社点検が出来るものと、専門性の高いメーカー点検を必要とする設備を見極め、保守計画を作成し、実施しました。
- ・舞台機構の維持管理、建築設備の維持管理については、区の定めた仕様に基づき、メーカーもしくは、

メーカーの推奨する保全会社に発注しました。

②清掃

- 仕様書にある清掃・項目一覧及び清掃内容一覧を遵守し、日常・定期清掃を実施しました。
- 年に2回8時間の清掃法定研修を受講しました。

③省エネ

- 26年・27・28年度蓄積データを基礎に、変化する自然現象に気象情報に十分対応できる体制で臨みました。

## 8 その他の計画についての総括

(危機管理体制、防犯・防災体制、その他緊急時体制、個人情報保護体制、ご意見、苦情及び情報公開の取り扱い、その他の法令順守体制、自己評価・実績評価等)

### (1) 趣旨

東日本大震災を踏まえ、事件・事故発生直後は、短時間に多くのことが求められることから、それに戸惑うことなく危機管理マニュアル等により初動体制を確立し、危機管理に当たることが重要であると考えます。

### (2) 具体的取組内容

#### ①危機管理体制、防犯・防災体制、その他緊急時体制

- ・横浜市全域の消防行政に深くかかわった経歴のある防災顧問を設置し、避難訓練の実施、普通救命講習を行いました。
- ・管理組合や防災センター、自治会と連携することで人的な防犯、防災体制の構築を図りました。
- ・日報及び月報の作成・管理（業務記録の整備）による日常管理の充実化を図りました。
- ・ホール災害の意識高揚を目的とした避難訓練コンサートを実施しました（本年度5回目）。
- ・全スタッフの普通救命講習資格取得を取得しました。
- ・緑区民文化センター危機管理マニュアルの啓蒙教育を隔月で行いました。
- ・帰宅困難者対応（300人分の備蓄目標）を想定し、引き続き、受入体制を整えました。平成25・26年度の帰宅困難者受け入れ辞令を振り返り、平成27年度に実施した受入訓練に基づき、職員に対し受け入れ体制の周知を図っています。
- ・災害復旧用備品（ハンマー・発電機）を整備しました。
- ・休館日や開館時間外も対応可能な人材配備をしました。
- ・事業継続のため、職員3日分の食糧を備蓄しました。
- ・感染症対策のため、全従業員の勤務3カ月分のマスクと手指消毒薬を確保しました。またインフルエンザ期には手指消毒液を設置しました。

#### ②個人情報保護体制

- ・個人情報保護研修を全スタッフが受講（年12回）、適正に取扱いしました。
- ・個人情報が記載された書面をお渡しする際の相互確認については漏れなく実施するよう、朝礼およびサービス向上委員会で館長から全スタッフに継続して意識付けを行いました。
- ・公共施設のみならず、一般企業などで個人情報漏洩などに関する事件・事故などが発生した場合、その内容を朝礼・回覧などで全スタッフに周知しています。また、取り上げられた事例をサービス向上委員会にて、緑区民文化センターに置き換え、どのような点に注意するべきかなどの対策を練り意識付けを行いました。
- ・個人情報取り扱いマニュアル、情報公開マニュアルを運用開始しました。
- ・利用者から個人情報をいただく場合は、その目的をあらかじめ明示し、その範囲内で利用しています。



### ③ご意見、苦情及び情報公開の取り扱い

- ・館内にご意見箱を設置。また、ホームページにもご意見箱のページを作成し、利用者からのご意見、苦情を週に1回集約します。回答に関してはホームページ若しくは館内に適宜貼り出し、公表しました。

### ④その他の法令順守体制

- ・平成18年度から、コンプライアンスとリスクマネジメントに加えて、環境とCS（お客さま満足）、社会貢献を新たに取組テーマに加え、平成20年度から、「相鉄グループCSR」として取り組みを展開しています。
- ・毎日の朝礼及び夕刻引継ぎ時の申し送りをを行い、公の施設を運営する一員としての自覚を啓発しました。

### ⑤自己評価・実績評価等

- ・PDCAサイクルの推進とともに重要な件に関して随時報告出来る体制づくりをしました。
- ・業務記録の一元管理によるモニタリングへの対応・体制を構築しました。
- ・利用者アンケートの結果や利用者の声を、常に自己評価に反映させながら施設運営に取り組んでいます。
- ・各世代で構成される、モニター（＝MAPモニター）を公募し、自主事業公演に招待します。  
ただし、アンケートとレポートを必須条件とし、各世代間でのフィードバックを目的としています。
- ・月2回、スタッフで構成するサービス向上委員会を開催し、施設運営の改善に役立てています。

平成29年度 「横浜市緑区民文化センター」 収支予算書兼決算書

収入の部 (税込、単位：円)

科目	当初予算額 (A)	補正額 (B)	予算現額 (C=A+B)	決算額 (D)	差引 (C-D)	説明
指定管理料	114,024,000	0	114,024,000	114,024,000	0	横浜市より
利用料金収入	23,572,000	0	23,572,000	23,979,355	407,355	ホール・ギャラリー等施設利用料
自主事業（指定管理料充当の自主事業）収入	0	0	0	0	0	
自主事業収入	8,058,000	0	8,058,000	8,776,300	718,300	チケット収入・参加費収入
雑入	397,000	0	397,000	318,155	78,845	
印刷代	0	0	0	0	0	
自動販売機手数料	0	0	0	0	0	
駐車場利用料収入	0	0	0	0	0	
その他（ ）	397,000	0	397,000	318,155	78,845	自販機電気代・物品販売
<b>収入合計</b>	<b>146,051,000</b>	<b>0</b>	<b>146,051,000</b>	<b>147,097,810</b>	<b>1,046,810</b>	

支出の部

科目	当初予算額 (A)	補正額 (B)	予算現額 (C=A+B)	決算額 (D)	差引 (C-D)	説明
<b>人件費</b>	<b>69,725,000</b>	<b>0</b>	<b>69,725,000</b>	<b>67,847,842</b>	<b>1,877,158</b>	
給与・賃金	31,920,000	0	31,920,000	30,461,550	1,458,450	
社会保険料	4,542,000	0	4,542,000	4,087,832	454,168	
通勤手当	1,594,000	0	1,594,000	1,556,732	37,268	
退職給付引当金繰入額	658,000	0	658,000	730,320	72,320	
舞台技術等	31,011,000	0	31,011,000	31,011,408	408	広報渉外・企画・舞台・照明・音響
<b>事務費</b>	<b>5,803,000</b>	<b>0</b>	<b>5,803,000</b>	<b>5,043,388</b>	<b>759,612</b>	
旅費	168,000	0	168,000	86,002	81,998	
材料費	1,298,000	0	1,298,000	1,073,226	224,774	ホール管球類、資材
消耗品費	886,000	0	886,000	723,488	162,512	事務用品
会議賄い費	31,000	0	31,000	8,000	23,000	
交際費	42,000	0	42,000	24,636	17,364	緑火災予防協会ほか
印刷製本費	78,000	0	78,000	68,460	9,540	名刺・封筒
諸会費	11,000	0	11,000	10,000	1,000	緑火災予防協会
広告宣伝費	794,000	0	794,000	647,456	146,544	ホームページ・広報誌
通信費	644,000	0	644,000	584,414	59,586	電話・インターネット・書類送料
備品購入費	0	0	0	36,439	36,439	ピアノ椅子
図書購入費	0	0	0	0	0	
施設賠償責任保険	904,000	0	904,000	840,790	63,210	指定管理者賠償・火災保険
職員等研修費	30,000	0	30,000	7,130	22,870	防火管理者講習
振込手数料	0	0	0	0	0	
諸使用料	350,000	0	350,000	349,920	80	AED
リース料	380,000	0	380,000	370,560	9,440	コピー機・リソグラフ
手数料	80,000	0	80,000	112,191	32,191	
雑費	8,000	0	8,000	15,892	7,892	
その他	99,000	0	99,000	84,784	14,216	仕入・減価償却費
<b>事業費</b>	<b>17,935,000</b>	<b>0</b>	<b>17,935,000</b>	<b>17,506,007</b>	<b>428,993</b>	
自主事業（指定管理料充当の自主事業）費			0		0	
自主事業費	17,935,000		17,935,000	17,506,007	428,993	自主事業制作費・出演料
<b>管理費</b>	<b>47,841,000</b>	<b>0</b>	<b>47,841,000</b>	<b>49,378,093</b>	<b>1,537,093</b>	
光熱水費	14,435,000	0	14,435,000	15,597,606	1,162,606	
電気料金	10,692,000		10,692,000	11,544,052	852,052	
ガス料金	2,231,000		2,231,000	2,610,603	379,603	
水道料金	1,512,000		1,512,000	1,442,951	69,049	
清掃費	7,600,000		7,600,000	7,589,497	10,503	
修繕費	649,000		649,000	1,030,998	381,998	空調機
機械警備費	389,000		389,000	388,800	200	
設備保全費	15,951,000	0	15,951,000	15,952,632	1,632	
中央監視装置保守	733,000		733,000	733,320	320	
空調自動制御保守	845,000		845,000	844,560	440	
空調衛生設備保守	2,335,000		2,335,000	2,334,960	40	
エレベーター（乗用）保守	1,011,000		1,011,000	1,010,880	120	
エレベーター（荷物用）保守	985,000		985,000	984,960	40	
自動ドア保守	518,000		518,000	518,400	400	
シャッター保守	231,000		231,000	231,120	120	
電気設備保守	603,000		603,000	602,640	360	
自家用発電機保守	367,000		367,000	367,200	200	
電話交換機保守	778,000		778,000	777,600	400	
監視カメラ点検	386,000		386,000	385,560	440	
音響測定	1,484,000		1,484,000	1,483,920	80	
舞台音響映像設備保守	1,562,000		1,562,000	1,561,680	320	
舞台吊物機構設備保守	1,468,000		1,468,000	1,468,044	44	
ホール舞台照明設備保守	1,285,000		1,285,000	1,285,200	200	
ホール座席点検	157,000		157,000	156,600	400	
ピアノ保守点検	238,000		238,000	237,600	400	
ピアノ調律	229,000		229,000	231,660	2,660	
衛生管理費	207,000		207,000	207,360	360	
害虫防除費	162,000		162,000	162,000	0	
ばい煙測定	119,000		119,000	118,800	200	
植栽管理費	0		0	0	0	
設備総合巡視点検	194,000		194,000	194,400	400	
その他	54,000		54,000	54,168	168	
共益費	8,817,000		8,817,000	8,818,560	1,560	
<b>公租公課</b>	<b>3,007,000</b>	<b>0</b>	<b>3,007,000</b>	<b>3,107,764</b>	<b>100,764</b>	
事業所税	84,000		84,000	70,628	13,372	
消費税	2,917,000		2,917,000	3,031,736	114,736	
印紙税	6,000		6,000	5,400	600	
その他（ ）			0	0	0	
<b>事務経費（計算根拠を説明欄に記載）</b>	<b>1,740,000</b>	<b>0</b>	<b>1,740,000</b>	<b>1,751,934</b>	<b>11,934</b>	
本部分	1,740,000		1,740,000	1,751,934	11,934	売上の1.191%
当該施設分			0	0	0	
<b>二一ズ対応費</b>	<b></b>	<b></b>	<b>0</b>	<b>0</b>	<b>0</b>	
<b>支出合計</b>	<b>146,051,000</b>	<b>0</b>	<b>146,051,000</b>	<b>144,635,028</b>	<b>1,415,972</b>	
<b>差引</b>	<b>0</b>	<b>0</b>	<b>0</b>	<b>2,462,782</b>	<b>2,462,782</b>	

自主事業費収入				8,776,300		
自主事業費支出				17,506,007		
自主事業収支				8,729,707		

管理許可・目的外使用許可収入				0		
管理許可・目的外使用許可支出				#REF!		
管理許可・目的外使用許可収支				#REF!		

平成29年度緑区民文化センター利用料金収入実績

(単位：円(税込))

	利用料金収入内訳																		備考	
	利用料金 収入合計	施設 利用料	施設利用料内訳															附帯 設備 利用料		
			ホール	ホール内訳		楽屋1	楽屋2	楽屋3	楽屋4	ギャラ リー	ギャラリー内訳		リハーサ ル室	練習室1	練習室2	練習室3	会議室A			会議室B
				入場料無	入場料有						入場料無	入場料有								
4月	2,064,350	1,456,500	606,950	560,700	46,250	15,000	16,100	16,800	39,600	0	0	0	365,800	72,750	68,900	121,700	73,200	59,700	607,850	
5月	1,800,500	1,319,350	528,500	516,000	12,500	12,600	11,200	12,000	33,000	30,100	30,100	0	314,350	71,450	81,100	116,650	57,700	50,700	481,150	
6月	1,586,010	1,186,240	447,800	375,300	72,500	6,600	12,600	14,400	18,700	34,830	34,830	0	278,550	71,640	77,200	110,600	62,210	51,110	399,770	
7月	2,272,660	1,659,840	668,500	581,000	87,500	12,900	16,450	12,400	23,650	113,800	113,800	0	355,600	82,000	99,600	142,050	71,120	61,770	612,820	
8月	2,457,900	1,688,450	748,150	719,650	28,500	10,200	16,100	15,200	34,100	30,100	30,100	0	397,400	82,600	94,100	132,000	66,750	61,750	769,450	
9月	1,931,500	1,382,350	520,350	495,350	25,000	9,600	16,800	18,400	26,400	30,100	30,100	0	339,050	82,900	92,850	123,950	63,050	58,900	549,150	
10月	2,266,400	1,698,650	778,600	643,100	135,500	13,200	19,600	26,400	30,800	60,200	60,200	0	349,650	81,500	92,400	134,400	58,100	53,800	567,750	
11月	2,304,100	1,633,860	762,750	501,900	260,850	12,000	11,200	15,200	18,700	103,200	103,200	0	299,110	83,100	101,100	116,000	58,500	53,000	670,240	
12月	1,788,165	1,223,935	546,275	500,275	46,000	13,320	15,820	13,920	22,220	17,200	17,200	0	255,150	70,620	76,840	89,860	51,630	51,080	564,230	
1月	1,265,200	923,400	309,830	309,830	0	4,920	6,860	4,720	13,090	0	0	0	223,850	73,750	80,000	104,330	55,900	46,150	341,800	
2月	1,770,450	1,343,200	533,950	446,450	87,500	7,800	8,400	9,600	16,500	25,800	25,800	0	332,050	70,500	84,300	126,200	70,300	57,800	427,250	
3月	2,472,120	1,751,120	775,050	720,550	54,500	16,860	24,570	27,280	40,810	80,410	80,410	0	378,650	72,860	84,120	120,480	69,390	60,640	721,000	
合計	23,979,355	17,266,895	7,226,705	6,370,105	856,600	135,000	175,700	186,320	317,570	525,740	525,740	0	3,889,210	915,670	1,032,510	1,438,220	757,850	666,400	6,712,460	

※ 施設使用日ベースでの入力をお願いします。

平成29年度横浜市緑区民文化センター施設別時間別利用人数

		上半期							下半期							合計
		4月	5月	6月	7月	8月	9月	上半期計	10月	11月	12月	1月	2月	3月	下半期計	
ホール	9:00~12:00	918	1,065	1,180	1,542	1,296	775	6,776	1,037	1,075	2,843	953	1,339	1,722	8,969	15,745
	13:00~17:00	2,322	1,917	2,011	2,568	2,308	2,193	13,319	2,111	3,473	3,706	1,031	2,573	4,645	17,539	30,858
	18:00~22:00	1,351	666	568	1,727	1,057	1,116	6,485	1,338	1,324	1,421	303	406	1,031	5,823	12,308
	計	4,591	3,648	3,759	5,837	4,661	4,084	26,580	4,486	5,872	7,970	2,287	4,318	7,398	32,331	58,911
リハーサル室	ギャラリー	0	462	1,136	668	1,044	380	3,690	726	1,255	387	324	165	466	3,323	7,013
	9:15~12:15	533	466	367	713	467	606	3,152	485	358	760	442	345	577	2,967	6,119
	12:45~14:45	705	554	542	682	701	707	3,891	835	379	935	555	529	600	3,833	7,724
	15:00~17:00	508	321	449	580	599	477	2,934	739	353	966	507	493	559	3,617	6,551
	17:30~19:30	494	413	470	716	494	500	3,087	537	72	857	252	546	486	2,750	5,837
	19:45~21:45	481	378	441	455	310	423	2,488	436	54	641	140	376	390	2,037	4,525
計	2,721	2,132	2,269	3,146	2,571	2,713	15,552	3,032	1,216	4,159	1,896	2,289	2,612	15,204	30,756	
練習室1	9:15~12:15	28	32	40	37	35	31	203	31	25	46	29	29	37	197	400
	12:45~14:45	29	41	40	39	51	58	258	51	35	55	43	29	31	244	502
	15:00~17:00	38	34	53	54	48	55	282	63	43	55	42	44	36	283	565
	17:30~19:30	33	26	36	39	44	49	227	65	35	59	35	36	23	253	480
	19:45~21:45	36	18	37	45	42	53	231	38	38	43	21	29	31	200	431
	計	164	151	206	214	220	246	1,201	248	176	258	170	167	158	1,177	2,378
練習室2	9:15~12:15	42	64	66	88	52	73	385	73	78	99	59	56	72	437	822
	12:45~14:45	68	53	55	78	50	57	361	62	69	69	76	75	49	400	761
	15:00~17:00	63	51	58	58	50	70	350	67	75	75	75	63	59	414	764
	17:30~19:30	20	55	37	58	49	51	270	56	69	69	65	55	44	358	628
	19:45~21:45	22	22	26	44	34	50	198	54	57	38	30	29	44	252	450
	計	215	245	242	326	235	301	1,564	312	348	350	305	278	268	1,861	3,425
練習室3	9:15~12:15	87	139	108	96	113	128	671	158	123	120	139	113	142	795	1,466
	12:45~14:45	142	138	119	122	95	180	796	180	161	112	119	141	131	844	1,640
	15:00~17:00	138	129	113	100	89	152	721	165	138	93	152	136	105	789	1,510
	17:30~19:30	114	92	98	103	94	146	647	148	142	94	137	118	93	732	1,379
	19:45~21:45	36	28	45	61	51	39	260	44	65	64	27	50	42	292	552
	計	517	526	483	482	442	645	3,095	695	629	483	574	558	513	3,452	6,547
会議室A	9:15~12:15	225	204	234	233	247	188	1,331	278	358	245	245	198	212	1,536	2,867
	12:45~14:45	274	167	214	230	260	162	1,307	267	379	248	248	183	245	1,570	2,877
	15:00~17:00	218	139	162	235	219	192	1,165	258	353	259	231	202	251	1,554	2,719
	17:30~19:30	106	70	52	103	96	81	508	73	72	180	142	73	89	629	1,137
	19:45~21:45	93	66	67	76	51	60	413	51	54	161	44	59	104	473	886
	計	916	646	729	877	873	683	4,724	927	1,216	1,093	910	715	901	5,762	10,486
会議室B	9:15~12:15	203	209	215	255	204	202	1,288	301	351	259	274	236	269	1,690	2,978
	12:45~14:45	189	178	214	210	225	248	1,264	301	356	274	223	217	255	1,626	2,890
	15:00~17:00	171	129	176	180	204	215	1,075	233	304	236	217	159	204	1,353	2,428
	17:30~19:30	53	61	84	91	66	122	477	49	109	164	117	59	78	576	1,053
	19:45~21:45	39	51	70	49	26	52	287	19	59	118	24	38	80	338	625
	計	655	628	759	785	725	839	4,391	903	1,179	1,051	855	709	886	5,583	9,974
合計		9,779	8,438	9,583	12,335	10,771	9,891	60,797	11,329	11,891	15,751	7,321	9,199	13,202	68,693	129,490
その他窓口相談等件数		621	703	557	654	505	679	3719	665	563	443	534	587	726	3518	7237
その他窓口相談等人数		602	598	541	543	543	713	3540	624	508	473	621	583	625	3434	6974

平成29年度横浜市緑区民文化センター施設別時間別稼働率

		上半期												下半期												合計					
		4月		5月		6月		7月		8月		9月		上半期計		10月		11月		12月		1月		2月		3月		下半期計		合計	
		コマ・日	%	コマ・日	%	コマ・日	%	コマ・日	%	コマ・日	%	コマ・日	%	コマ・日	%	コマ・日	%	コマ・日	%	コマ・日	%	コマ・日	%	コマ・日	%	コマ・日	%	コマ・日	%	コマ・日	%
ホール	9:00～12:00	27	58.6%	21	67.7%	16	59.3%	26	92.9%	25	86.2%	16	55.2%	121	69.9%	23	74.2%	24	82.8%	24	96.0%	18	72.0%	19	79.2%	27	96.4%	135	83.3%	256	76.4%
	稼働数	27		21		16		26		25		16		121		23		24		24		18		19		27		135		256	
	総数																														
	稼働数	29	75.9%	31	61.3%	26	65.4%	26	92.9%	28	85.2%	20	74.1%	177	75.6%	24	77.4%	25	86.2%	23	88.5%	16	61.5%	21	84.0%	28	93.3%	137	82.0%	264	78.8%
	総数	29		31		26		26		28		20		177		24		25		23		16		21		28		137		264	
リハーサル室	9:15～12:15	22	75.9%	24	77.4%	22	78.6%	25	83.3%	26	86.7%	23	76.7%	142	79.8%	24	77.4%	25	86.7%	25	92.6%	17	63.0%	18	66.7%	25	80.6%	135	78.0%	277	78.9%
	稼働数	22		24		22		25		26		23		142		24		25		25		17		18		25		135		277	
	総数	29		31		28		30		30		30		178		31		30		27		27		31		31		173		351	
	稼働数	24	80.0%	20	66.7%	20	69.0%	26	86.7%	25	86.2%	25	86.2%	140	79.1%	26	83.9%	25	83.3%	24	88.9%	17	63.0%	21	77.8%	25	80.6%	138	79.8%	278	79.4%
	総数	30		30		29		30		29		29		177		31		30		27		27		31		31		173		350	
練習室1	9:15～12:15	22	75.9%	24	77.4%	22	78.6%	25	83.3%	26	86.7%	23	76.7%	142	79.8%	24	77.4%	25	86.7%	25	92.6%	17	63.0%	18	66.7%	25	80.6%	135	78.0%	277	78.9%
	稼働数	22		24		22		25		26		23		142		24		25		25		17		18		25		135		277	
	総数	29		31		28		30		30		30		178		31		30		27		27		31		31		173		351	
	稼働数	18	60.0%	17	54.8%	19	67.9%	23	76.7%	20	69.0%	20	69.0%	120	67.4%	23	74.2%	21	70.0%	24	88.9%	15	55.6%	23	75.2%	21	67.7%	127	73.4%	247	70.4%
	総数	30		31		28		31		29		29		178		31		30		27		27		31		31		173		351	
練習室2	9:15～12:15	22	75.9%	24	77.4%	22	78.6%	25	83.3%	26	86.7%	23	76.7%	142	79.8%	24	77.4%	25	86.7%	25	92.6%	17	63.0%	18	66.7%	25	80.6%	135	78.0%	277	78.9%
	稼働数	22		24		22		25		26		23		142		24		25		25		17		18		25		135		277	
	総数	29		31		28		30		30		30		178		31		30		27		27		31		31		173		351	
	稼働数	21	70.0%	17	54.8%	15	51.7%	24	82.8%	23	76.7%	20	69.0%	120	67.4%	23	74.2%	21	70.0%	24	88.9%	15	55.6%	23	75.2%	21	67.7%	127	73.4%	247	70.4%
	総数	30		31		28		31		29		29		178		31		30		27		27		31		31		173		351	
練習室3	9:15～12:15	22	75.9%	24	77.4%	22	78.6%	25	83.3%	26	86.7%	23	76.7%	142	79.8%	24	77.4%	25	86.7%	25	92.6%	17	63.0%	18	66.7%	25	80.6%	135	78.0%	277	78.9%
	稼働数	22		24		22		25		26		23		142		24		25		25		17		18		25		135		277	
	総数	29		31		28		30		30		30		178		31		30		27		27		31		31		173		351	
	稼働数	18	62.1%	17	54.8%	19	67.9%	23	76.7%	20	69.0%	20	69.0%	120	67.4%	23	74.2%	21	70.0%	24	88.9%	15	55.6%	23	75.2%	21	67.7%	127	73.4%	247	70.4%
	総数	30		31		28		31		29		29		178		31		30		27		27		31		31		173		351	
合計	稼働数	637	63.1%	653	62.1%	679	69.7%	772	74.4%	744	71.5%	694	69.3%	4,179	68.3%	782	74.2%	795	78.2%	701	76.8%	603	64.1%	648	71.1%	739	70.4%	4,268	72.5%	8,447	70.4%
合計	総数	1,010		1,052		974		1,038		1,041		1,002		6,117		1,054		1,016		913		940		911		1,049		5,883		12,000	



平成29年度文化事業報告書

事業種別	事業名	開催時期	開催場所	開催回数	入場・参加人員		文化事業経費				1人あたり入場・参加料		事業概要
					募集人数(人)	延人数(人)	指定管理料 充当額 (円)	入場・ 参加者 負担額 (円)	その他 (円)	総経費 (円)	徴収 の有・無	入場・参加料単価	
②④	ナビゲーターニシムラ・ユウとひらく 「クラシック音楽への扉2017」 シーズン2 VOL. 1	4月11日	リハーサル室	1	50	45	960	38,800	0	39,760	有	1回券700円 6回連続券3,000円	クラシック音楽をやさしく楽しくガイドしながら、音楽の聴きくらべや関連動画を視聴する
①②④	ワン・コインコンサートVol. 20～ サクソフォンの調べを春風にのせて～	4月12日	ホール	1	300	342	▲ 95,557	171,000	0	75,443	有	500円	ワンコイン(500円)で気軽に楽しめる本格派コンサート
②④	ヴォイストレーニングクラス①	4月14日	リハーサル室	1	60	46	24,200	46,000	0	70,200	有	1,000円	1回完結型ヴォイストレーニングクラス
②④	みどりアートパーク クワイア Cielo(チェーロ)春期①	4月14日	リハーサル室	1	35	35	※	※	※	※	有	全8回20,000円	昨年度のゴスペルワークショップ参加者を中心としたクワイアレッシンクラス。最後(7/28)にミニコンサートあり
②③	みどりアートパークでYAMAHA CFXを弾こう!	4月17～19 日	ホール	3	20	26	▲ 52,600	60,400	0	7,800	有	録音有1時間2,500円 〃 2時間5,000円 録音無1時間1,800円 〃 2時間3,000円	ホールステージ上でのグランドピアノ演奏体験。希望者は録音も可
②④	みどりアートパーク クワイア Cielo(チェーロ)春期②	4月28日	リハーサル室	1	35	31	※	※	※	※	有	全8回20,000円	昨年度のゴスペルワークショップ参加者を中心としたクワイアレッシンクラス。最後(7/28)にミニコンサートあり
②④	ヴォイストレーニングクラス②	5月12日	リハーサル室	1	60	60	49,080	60,000	0	109,080	有	1,000円	1回完結型ヴォイストレーニングクラス
②④	みどりアートパーク クワイア Cielo(チェーロ)春期③	5月12日	リハーサル室	1	35	34	※	※	※	※	有	全8回20,000円	昨年度のゴスペルワークショップ参加者を中心としたクワイアレッシンクラス。最後(7/28)にミニコンサートもあり
②④	ナビゲーターニシムラ・ユウとひらく 「クラシック音楽への扉2017」 シーズン2 VOL. 2	5月16日	リハーサル室	1	60	47	16,445	25,100	0	41,545	有	1回券700円 6回連続券3,000円	一見難しそうなクラシック音楽をやさしく楽しくガイドしながら、音楽の聴きくらべや関連動画を視聴する
①	第十一回みどりアートパーク寄席 「柳亭市馬独演会～二曲、いや二席伺います～」	5月20日	ホール	1	300	193	41,023	418,600	25,000	484,623	有	一般2,800円 高校生以下1,000円 70歳以上・障害者2,000円	現落語協会会長による独演会
①	アフタヌーンコンサート#1 ユーフォニアム、マリンバ、ピアノ を愉しむ	5月23日	ホール	1	300	121	75,494	141,000	0	216,494	有	1,500円	ワンランク上の上質な音楽をたっぷり楽しんでいただくコンサート
②④	みどりアートパーク クワイア Cielo(チェーロ)春期④	5月26日	リハーサル室	1	35	30	※	※	※	※	有	全8回20,000円	昨年度のゴスペルワークショップ参加者を中心としたクワイアレッシンクラス。最後(7/28)にミニコンサートもあり
①	赤ちゃんのはじめての音楽会	5月27～28日	ギャラリー	3	240	260	309,182	158,400	0	467,582	有	大人800円 子ども300円	0～13カ月のお子さんとこれからママになる方を対象とした音楽会
②④	写真講座「鉄道写真を撮る・・・」	5月27～28日	リハーサル室	2	40	34	171,260	144,000	0	315,260	有	8,000円	鉄道写真家・広田尚敬氏による写真撮影ワークショップ 6月初旬、参加者の作品をギャラリーで展示
②③	みどりアートパークでYAMAHA CFXを弾こう!	5月28日～31日	ホール	3	20	30	▲ 58,690	63,700	0	5,010	有	録音有1時間2,500円 〃 2時間5,000円 録音無1時間1,800円 〃 2時間3,000円	ホールステージ上でのグランドピアノ演奏体験。希望者は録音も可

②④	鉄道写真家・広田泉と講座参加者による「鉄道写真を撮る・・・」写真展	6月1～4日 6月9～11日	ギャラリー	7	300	458	38,150	0	0	38,150	無	0	鉄道写真家・広田泉氏の写真展。5月下旬開催の写真講座参加者の作品も展示
②④	トークセッション「鉄道写真を撮る・・・」	6月3日	リハーサル室	1	20	45	3,073	34,400	0	37,473	有	800円	鉄道写真家・広田尚敬氏と高野陽一氏によるトークセッション
②④	ヴォイストレーニングクラス③	6月9日	リハーサル室	1	60	57	▲ 300	57,000	0	56,700	有	1,000円	1回完結型ヴォイストレーニングクラス
②④	みどりアートパーク クワイア Cielo(チェーロ)春期⑤	6月9日	リハーサル室	1	35	35	※	※	※	※	有	全8回20,000円	昨年度のゴスペルワークショップ参加者を中心としたクワイアレッシンクラス。最後(7/28)にミニコンサートもあり
②④	第4回みどりアートパーク民俗芸能フェスティバル	6月18日	ホール	1	300	112	286,302	0	0	286,302	無	0	横浜市緑区に伝わるまつり囃子の競演・お囃子体験
②④	ナビゲーターニシムラ・ユウとひらく「クラシック音楽への扉2017」シーズン2 VOL. 3	6月20日	リハーサル室	1	60	53	6,598	33,500	0	40,098	有	1回券700円 6回連続券3,000円	クラシック音楽をやさしく楽しくガイドしながら、音楽の聴きくらべや関連動画を視聴する
②④	みどりアートパーク クワイア Cielo(チェーロ)春期⑥	6月23日	リハーサル室	1	35	35	※	※	※	※	有	全8回20,000円	昨年度のゴスペルワークショップ参加者を中心としたクワイアレッシンクラス。最後(7/28)にミニコンサートもあり
②③	みどりアートパークでYAMAHA CFXを弾こう!	6月25～27日	ホール	3	20	43	▲ 43,070	47,600	0	4,530	有	録音有1時間平日 2,500円 〃1時間日曜3,000円 〃2時間平日5,000円 録音無1時間平日 1,800円 〃1時間日曜2,000円 〃2時間平日3,000円	ホールステージ上でのグランドピアノ演奏体験。希望者は録音も可
③	緑区役所お昼のロビーコンサート	6月28日	緑区役所	1	50	110	27,604	0	0	27,604	無	0	横浜市緑区役所へのお出かけコンサート。サクソとピアノの若きアーティストによる演奏。
第1四半期 合計							2,282	799,154	1,499,500	25,000	2,323,654		
①	おしゃべりジャズ倶楽部10～ラジヲデイズPart2オールリクエスト	7月7日	ホール	1	300	130	341,544	257,100	25,000	623,644	有	一般2,800円 高校生以下1,000円 70歳以上・障害者2,000円 ペア5,000円	ラジオ放送風に楽しいトークを弾ませながらのジャズライブ。お客様のリクエストにお応えする
③	長津田ふれあいサマーフェスタ	7月9日	長津田駅北口	1	700	700	▲ 1,620	0	7,000	5,380	無	0	長津田商店街協同組合主催の夏祭りに全面協力。音楽ライブ出演者3組をみどりアートパークから派遣。
②④	ナビゲーターニシムラ・ユウとひらく「クラシック音楽への扉2017」シーズン2 VOL. 4	7月11日	リハーサル室	1	60	51	29,414	30,000	0	59,414	有	1回券700円 6回連続券3,000円	クラシック音楽をやさしく楽しくガイドしながら、音楽の聴きくらべや関連動画を視聴する
②④	ヴォイストレーニングクラス④	7月14日	リハーサル室	1	60	53	3,700	53,000	0	56,700	有	1,000円	1回完結型ヴォイストレーニングクラス
②④	みどりアートパーク クワイア Cielo(チェーロ)春期⑦	7月14日	リハーサル室	1	35	32	※	※	※	※	有	全8回20,000円	昨年度のゴスペルワークショップ参加者を中心としたクワイアレッシンクラス。最後(7/28)にミニコンサートもあり
②	おいでよ! 劇場 遊ぼう! 表現のひろばで～中高生のための舞台、演劇ワークショップ～	7月25～28日	ホール	4	80	52	612,712	5,200	0	617,912	有	1コマ100円	中高生を対象としたワークショップ。舞台、演劇、ミュージカル、ダンスなどプロ講師のレッスンを受けられる夏休み特別企画。
②④	みどりアートパーク クワイア Cielo(チェーロ)春期⑧	7月28日	リハーサル室	1	35	32	424,320	660,000	0	1,084,320	有	全8回20,000円	4-7月レッスンを積んできたクワイアクラスによるミニコンサート

①	アフタヌーンコンサート#2 グランドハーブを愉しむ	7月31日	ホール	1	300	188	▲ 70,713	273,000	0	202,287	有	1,500円	ワンランク上の上質な音楽をたっぷり楽しんでいただくコンサート。姉妹によるグランドハーブデュオを愉しむ。
①③	MAP BAND FES2017プレロビーコンサート	8月4日	ホワイエ	1	90	57	0	0	0	0	無	0	MAP BAND FES実行委員会との協働によるロビーコンサート。10月にホールでコンサートあり。
②④	ナビゲーターニシムラ・ユウとひらく「クラシック音楽への扉2017」シーズン2 VOL. 5	8月15日	リハーサル室	1	60	43	14,519	24,400	0	38,919	有	1回券700円 6回連続券3,000円	クラシック音楽をやさしく楽しくガイドしながら、音楽の聴きくらべや関連動画を視聴する
②③	みどりアートパークでYAMAHA CFXを弾こう！	8月15・16日	ホール	2	20	30	▲ 37,440	43,700	0	6,260	有	録音有1時間2,500円 〃 2時間5,000円 録音無1時間1,800円 〃 2時間3,000円	ホールステージ上でのグランドピアノ演奏体験。希望者は録音も可
①	子どもアドベンチャー2017関連プログラム 子どもプログラム2017	8月17日	ホール	1	20	12	11,472	0	0	11,472	無	0	市内の小学生を対象に働くことでの社会体験をするイベント。同日開催ワンコインコンサートの表方・裏方の仕事を体験。
①②④	ワンコインコンサートVol.21～わくわくドキドキ スティールパンをきこう～	8月17日	ホール	1	300	221	▲ 8,699	104,500	0	95,801	有	500円	ワンコインで上質な音楽を楽しめるコンサート。表方・裏方を子どもプログラム参加者12名がお仕事体験。
②③	みどりアートパーク 夏休み！子ども音づくりわくわくフェスタ	8月20日	ギャラリー リハーサル室	1	200	290	149,591	17,000	0	166,591	有	一部ワークショップ 参加料500円 他は無料	区民企画委員「アートUPくらぶ」との協働による夏休みイベント。楽器作りワークショップやマリンバミニコンサート。
③	横浜市立竹山小学校アウトリーチ	9月6日	竹山小学校	1	60	113	27,312	0	62,000	89,312	無	0	横浜市芸術文化教育プラットフォームによる学校プログラム第1弾。小学生低学年を対象にパントマイム鑑賞・体験。
②④	ヴォイストレーニング⑤	9月8日	リハーサル室	1	60	64	6,200	64,000	0	70,200	有	1,000円	1回完結型ヴォイストレーニングクラス
②④	みどりアートパーク クワイア Cielo(チェーロ)秋期①	9月8日	リハーサル室	1	35	29	※	※	※	※	有	全8回20,000円	昨年度のゴスペルワークショップ参加者を中心とし、オーディション合格者によるクワイアレッシンクラス秋期版
①	赤ちゃんのはじめてのコンサート～チリンとドローンのコンサート	9月9～10日	リハーサル室	3	240	240	323,886	147,300	0	471,186	有	大人800円 子ども300円	0～13カ月のお子さんこれからママになる方を対象とした音楽会。大人気のチリンとドロンが優しく歌でつつむ。
②④	ナビゲーターニシムラ・ユウとひらく「クラシック音楽への扉2017」シーズン2 VOL. 6	9月12日	リハーサル室	1	60	44	13,518	25,800	0	39,318	有	1回券700円 6回連続券3,000円	クラシック音楽をやさしくガイドしながら、音楽の聴きくらべや関連動画を楽しく視聴する。
①②④	ワン・コインコンサートVol. 22～秋の彩り 音にのせて～	9月13日	ホール	1	300	302	▲ 55,427	145,500	0	90,073	有	500円	ワンコインで上質な音楽を楽しめるコンサート。登録アーティストの中からサククス・フルート奏者が出演。
②④	みどりアートパーク クワイア Cielo(チェーロ)秋期②	9月22日	リハーサル室	1	35	30	※	※	※	※	有	全8回20,000円	昨年度のゴスペルワークショップ参加者を中心とし、オーディション合格者によるクワイアレッシンクラス秋期版
③	お出かけコンサート	9月23日	いぶき野小 コミュニティハウス	1	50	43	22,274	0	0	22,274	無	0	いぶき野小学校コミュニティハウスでのサクソフォンカルテットのコンサート。
③	みどりアートパーク避難訓練コンサート	9月24日	ホール	1	300	197	10,830	0	0	10,830	無	0	横浜市消防音楽隊によるコンサート中に地震・火災が発生したと想定し、消防署立ち合いの下、避難訓練をする。
②③	みどりアートパークでYAMAHA CFXを弾こう！	9月25～27日	ホール	1	30	55	▲ 58,110	63,800	0	5,690	有	録音有1時間2,500円 〃 2時間5,000円 録音無1時間1,800円 〃 2時間3,000円	ホールステージ上でのグランドピアノ演奏体験。希望者は録音も可
①②④	ゴスペルワークショップ 歌おう、ゴスペル	9月29日	リハーサル室	1	60	51	※	※	※	※	有	10,000円 (レッスン7回・コンサート1回)	初心者から経験者まで楽しく歌うゴスペルレッスンクラス(全7回)



①	第十二回みどりアートパーク寄席	9月30日	ホール	1	300	281	▲ 248,802	646,800	25,000	422,998	有	一般2,800円 高校生以下1,000円 70歳以上・障害者2,000円	柳家三三、三遊亭萬橋、桂宮治など落語ファンにも定評のある3名を招聘しての寄席。小中学生50名招待を実施。
第2四半期 合計								3,340	1,510,481	2,561,100	119,000	4,190,581	
①②④	ゴスペルワークショップ ～歌おう、ゴスペル	10月6日	リハーサル室	1	60	47	※	※	※	※	有	10,000円 (レッスン7回・コンサート1回)	初心者から経験者まで楽しく歌うゴスペルレッスンクラス(全7回)
①②④	ワン・コインコンサートVol. 23～ 深まる秋に 3つの音色～	10月10日	ホール	1	300	234	▲ 9,756	111,500	0	101,744	有	500円	ワンコインで上質な音楽を楽しめるコンサート。みどりアートパーク登録アーティストからフルート・ファゴット・ピアノ奏者が出演。
②④	ヴォイストレーニング⑤	10月13日	リハーサル室	1	60	64	2,080	53,000	0	55,080	有	1,000円	1回完結型ボイストレーニングクラス
②④	みどりアートパーク クワイア Cielo(チェーロ)秋期③	10月13日	リハーサル室	1	35	33	※	※	※	※	有	全8回20,000円	昨年度のゴスペルワークショップ参加者を中心とし、オーディション合格者によるクワイアレッスンクラス秋期版
③	長津田地区センターまつり	10月14日	長津田 地区センター	1	100	95	108,000	0	0	108,000	無	0	長津田地区センターまつりにゴスペルクワイア・チェーロの講師とメンバーを派遣しステージで歌を披露。
②③	みどりアートパークでYAMAHA CFXを弾こう!	10月17・18日	ホール	2	20	19	▲ 26,040	32,000	0	5,960	有	録音有1時間2,500円 〃 2時間5,000円 録音無1時間1,800円 〃 2時間3,000円	ホールステージ上でのグランドピアノ演奏体験。希望者は録音も可
①②④	ゴスペルワークショップ ～歌おう、ゴスペル	10月20日	リハーサル室	1	60	47	※	※	※	※	有	10,000円 (レッスン7回・コンサート1回)	初心者から経験者まで楽しく歌うゴスペルレッスンクラス(全7回)
①③	MAP BAND FES 2017	10月21日	ホール	1	300	170	138,030	0	0	138,030	無	0	みどりアートパークで練習するバンドを中心としたアマチュアバンドの祭典。MAP BAND FES実行委員会と協働での企画。
③	横浜市立三保小学校アウトリーチ	10月11・12 ・24日	三保小学校	3	145	145	41,297	0	186,000	227,297	無	0	横浜市芸術文化教育プラットフォームによる学校プログラム。小学3年生を対象に身近にある物を素材にした造形学習。
③	緑区役所お昼のロビーコンサート	10月25日	緑区役所	1	50	65	40,821	0	0	40,821	無	0	横浜市緑区役所へのお出かけコンサート。アコーディオン、トランペット、カホンの賑やかなコンサートを制作。
③	横浜市立霧が丘義務教育学校 アウトリーチ	10月17・18 ・25日	霧が丘小学校	3	108	108	15,331	0	186,000	201,331	無	0	横浜市芸術文化教育プラットフォームによる学校プログラム。小学5年生を対象に創作ダンスを通じ身体表現を学ぶ。
②④	みどりアートパーク クワイア Cielo(チェーロ)秋期④	10月27日	リハーサル室	1	35	34	※	※	※	※	有	全8回20,000円	昨年度のゴスペルワークショップ参加者を中心とし、オーディション合格者によるクワイアレッスンクラス秋期版
①	ファンタスティック・ハーモニカ	10月29日	ホール	1	300	213	316,161	268,500	45,000	629,661	有	大人1500円 子ども500円	日本ハーモニカ界の第一人者・崎元譲さんによるコンサート。長津田第二小学校5年生60名が特別出演。
②③④	第15回みどり区民アート展	10月29日～ 11月5日	ギャラリー 会議室	7	100	出展85人 入場560人	173,620	42,500	0	216,120	有	出展料1人500円 入場料無料	緑区在住・在勤・在学者から一般公募した絵画等アート作品展。2017年緑・芸術祭参加イベント。
①②④	ゴスペルワークショップ ～歌おう、ゴスペル	11月3日	リハーサル室	1	60	55	※	※	※	※	有	10,000円 (レッスン7回・コンサート1回)	初心者から経験者まで楽しく歌うゴスペルレッスンクラス(全7回)
①	おしゃべりジャズ倶楽部11 秋の夜長はjazzでスウィングしよう! ～エリントン&ペイジ特集～	11月4日	ホール	1	300	130	267,479	261,500	0	528,979	有	一般2,800円 高校生以下1,000円 70歳以上・障害者2,000円	楽しいおしゃべりを交えながらのジャズライブ。お客様からリクエストされた曲を即興で演奏するコーナーもあり。

①	デフ・パペットシアター ひとみ 森と夜と世界の果てへの旅 「歩く」ワークショップ	11月4日	リハーサル室	1	20	21	▲ 4,000	4,000	0	0	有	200円	11月25日に開催するろう者とともにつくる人形劇「森と夜と世界の果てへの旅」の最後のシーンに出演するためのレッスン
②④	ヴォイストレーニング⑤	11月10日	リハーサル室	1	60	56	▲ 920	56,000	0	55,080	有	1,000円	1回完結型ヴォイストレーニングクラス
①	ロバの音楽座 クリスマススペシャルバージョン コンサートのぼうけん	11月11日	リハーサル室 ホール	1	300	ワーク28人 ホール199人	547,648	169,500	0	717,148	有	大人1000円 高校生以下500円 ワークショップ参加料500円	空想楽器、古楽器を演奏するコンサート。手作りドラムワークショップあり。駅前でパレード行進。
①	アフタヌーンコンサート#3 ホルンを愉しむ～カテジナとベル フィート・クインテットの仲間たち	11月17日	ホール	1	300	165	▲ 4,448	229,500	0	225,052	有	1,500円	チェコ共和国大使館の後援を得てカテジナ氏によるホルン演奏。ベルフィアート・クインテットによる五重奏。
①②④	ゴスペルワークショップ ～歌おう、ゴスペル	11月17日	リハーサル室	1	60	55	※	※	※	※	有	10,000円 (レッスン7回・コンサート1回)	初心者から経験者まで楽しく歌うゴスペルレッスンクラス(全7回)
②④	みどりアートパーク クワイア Cielo(チェーロ)秋期⑥	11月24日	リハーサル室	1	35	34	※	※	※	※	有	全8回20,000円	昨年度のゴスペルワークショップ参加者を中心とし、オーディション合格者によるクワイアレッスンクラス秋期版
①	デフ・パペットシアター ひとみ 森と夜と世界の果てへの旅	11月25日	ホール	1	300	119	641,673	70,000	0	711,673	有	一般1,000円 高校生以下500円	ろう者と聴者が共につくる人形劇団による、人形・からだ・音・手話・コトバを織り交ぜた摩訶不思議な人形劇鑑賞。
①②④	ゴスペルワークショップ ～歌おう、ゴスペル	12月1日	リハーサル室	1	60	57	224,920	500,000	0	724,920	有	10,000円 (レッスン7回・コンサート1回)	初心者から経験者まで楽しく歌うゴスペルレッスンクラス(全7回)
③	長津田音祭り2017	12月3日	ホール	1	900	1,489	0	0	0	0	一部有	第3部のみ有料 2,000円	長津田音祭り実行委員会、緑区役所との共催事業。地元長津田の音楽祭。第3部のみ入場有料のジャズセッション。
②④	みどりアートパーク クワイア Cielo(チェーロ)秋期⑦⑧ コンサートリハーサル	12月8・9日	ホール	2	120	115	229,004	660,000	0	889,004	有	全8回20,000円	クワイアレッスンクラス秋期版で12月10日コンサートリハーサル
①②④	みどりアートパーク ゴスペルコンサートV	12月10日	ホール	1	300	320	628,568	0	0	628,568	無	0	ゴスペルワークショップ参加者とゴスペルクワイア「チェーロ」による「歌おうゴスペル」仕上げのコンサート。
①②④	ワン・コインコンサートVol.24～フ ルートとサクソフォン 冬の競演 ～	12月13日	ホール	1	300	173	11,483	82,500	0	93,983	有	500円	ワンコインで上質な音楽を楽しめるコンサート。みどりアートパーク登録アーティストからフルート・サクソフォン奏者が登場。
①	クリスマスの贈りもの チリンとドロンのコンサート	12月16・17日	ギャラリー	3	180	210	364,268	103,400	0	467,668	有	大人800円 子ども300円	赤ちゃんこれからママになる方を対象とした音楽会。大人気のチリンとドロンの心あたたまるコンサート。
③	緑区役所お昼のロビーコンサ ート	12月20日	緑区役所	1	50	60	29,234	0	0	29,234	無	0	横浜市緑区役所へのお出かけコンサート。登録アーティストによるトロンボーン、ピアノ演奏をお届け。
第3四半期 合計							5,205	3,734,453	2,643,900	417,000	6,795,353		
②③	みどりアートパークでYAMAHA CFXを弾こう!	1月9・10日	ホール	2	20	32	▲ 41,960	46,000	0	4,040	有	録音有2時間6,000円 録音無2時間4,000円	ホールステージ上でのグランドピアノ演奏体験。1コマ2時間に拡大。希望者は録音も可。
①②④	ワン・コインコンサートVol.25～ト ランピアの陽気な木曜日～	1月11日	ホール	1	300	233	▲ 22,479	110,500	0	88,021	有	500	ワンコインで上質な音楽を気軽に楽しめるコンサート。トランペット奏者3名×ピアニスト1名が陽気に奏でる楽しいコンサート。
②	おいでよ!劇場 遊ぼう!表現の広 場で～中高生のための舞台・演劇 ワークショップ第9回目	1月13～14日	ホール	20	20	22	397,661	3,200	0	400,861	有	800	中高生を対象としたワークショップ。日常の一コマから自由にストーリーを組み立てシナリオ作成と劇づくりを体験。
②④	白山高校美術展	1月19～21日	ギャラリー	3	200	284	20,000	0	0	20,000	無	0	地元緑区にある神奈川県立白山高等学校美術コースによる卒業制作展。授業で制作した作品も展示。

③	第4回表現の市場	1月21日	ホール	1	300	241	0	0	0	0	無	0	NPO法人ぶかぶかを中心に障がいのある人たちとつくる舞台。太鼓、ラップ、演劇など自由なパフォーマンスステージ。
③	アピタ長津田店 お出かけコンサート	1月27日	アピタ 長津田店	2	100	270	37,361	0	0	37,361	無	0	緑区民が多く利用するショッピングモール、アピタ長津田店への出前コンサート。横浜プラスアンサンプルステージを2回開催。
②	舞台講座「ゼロから創る舞台」その3～落語会の舞台をつくる～	1月28日	ホール	1	20	14	161,096	7,000	0	168,096	有	500	落語の舞台づくりについて講義を受けたあとミニ落語会をつくるプロセスを学ぶ。
③	横浜市立上山小学校アウトリーチ	1月31日	上山小学校	1	126	121	134,608	0	62,000	196,608	無	0	横浜市芸術文化教育プラットフォームによる学校プログラム。小学3・4年生対象に劇団仲間の演劇を鑑賞。
①	身体で聴こう音楽会Vol.5ダ・カーポコンサート～日本のうたファンタジー～	2月3日	ホール	1	300	268	722,452	0	0	722,452	無	0	手話通訳、要約筆記、体感音響システムにより、聴覚障がい者の方も一緒に楽しめるコンサート。
②③	みどりアートパークでYAMAHA CFXを弾こう！	2月7・8日	ホール	2	20	35	▲ 41,960	46,000	0	4,040	有	録音有2時間6,000円 録音無2時間4,000円	ホールステージ上でのグランドピアノ演奏体験。1コマ2時間に拡大。希望者は録音も可。
②④	公募写真展「山下地域の風景」	2月14～19日	ギャラリー	1	300	119	37,829	0	0	37,829	無	0	残したい街の風景、懐かしい昔の街の風景など緑区内の魅力ある風景をテーマとした一般公募による写真展。
①	第十三回みどりアートパーク寄席「春近し、花のお江戸へご案内」	2月17日	ホール	1	300	149	219,663	294,800	25,000	539,463	有	一般2,800円 ベア2,000円 高校生以下1,000円 70歳以上・障害者2,000円	柳家小里ん、橋家圓太郎、柳亭市江による寄席。
②	企画講座2018初級編	2月18日	会議室	1	20	18	※	※	※	※	有	500	やりたいことを実現するための3つの準備、気持ちの準備、環境の準備、お金の準備を学ぶセミナー初級編。
①	アフタヌーンコンサート#4 「フルートを愉しむ」	2月22日	ホール	1	300	150	54,695	171,000	0	225,695	有	1,500	ロマンチックなフルート音楽を楽しむ中心にチェンバロ、リコーダーを愉しむコンサート。
①	街道ものがたり第五期・其の一～神奈川道沿いの寺子屋教育～	2月24日	リハーサル室	1	60	39	※	※	※	※	有	1回券 800円 2回券1,500円	地域の歴史と文化を探る講演会。シリーズ其の老は神奈川道沿いの寺子屋教育がテーマ。
②	登録アーティストオーディション	2月25日	ホール	1	20	3	145,340	5,000	0	150,340	有	2,500	みどりアートパーク認定アーティストを決定するオーディション。参加条件は弦楽器演奏であること。
①②④	ワン・コインコンサートVol.26作曲家シリーズ第3弾「モーツァルト」～オペラでめぐる『神童』の生涯	3月7日	ホール	1	300	289	▲ 61,518	144,500	0	82,982	有	500	区民企画委員(アートUPくらぶ)が企画したコンサート。バリトン・大山大輔氏を迎えオペラ初級編コンサート。
②④	みどりアートパーク館長トークセッション	3月9日	会議室	1	20	20	3,820	0	0	3,820	無	0	「ヨコハマアートサイト」の活動と助成金について具体的な手続きの方法や質問コーナーを交えながらのトークセッション。
②	企画講座2018中級編	3月10日	会議室	1	20	18	85,000	13,000	0	98,000	有	500	やりたいことを実現するための3つの準備、気持ちの準備、環境の準備、お金の準備を学ぶセミナー中級編。
①③④	祈りのコンサート～あの日を忘れない～	3月11日	ホール	1	300	308	6,705	0	0	6,705	無	0	3.11東日本大震災追悼コンサート。地元小学校の児童や登録アーティスト、ゴスペルクワイアが祈りをこめてお届けする。
②③	みどりアートパークでYAMAHA CFXを弾こう！	3月12～14日	ホール	3	20	41	▲ 73,060	78,000	0	4,940	有	録音有1時間3,000円 " 2時間6,000円 録音無1時間2,000円 " 2時間4,000円	ホールステージ上でのグランドピアノ演奏体験。希望者は録音も可。
③	緑区役所お昼のロビーコンサート	3月14日	緑区役所	1	50	110	28,254	0	0	28,254	無	0	横浜市緑区役所へのお出かけコンサート。登録アーティスト・中村賢太郎さんによるサクソフォン、ピアノ演奏をお届け。
②④	区民ミュージカル カ・ラ・フル	3月17日	ホール	1	300	315	0	0	0	0	無	0	劇団スーパーエキセントリックシアターと提携し地域の方々と一緒に創作するミュージカル発表会。2～3月リハーサル室で稽古10回あり。

①	チリンとドロン+しみずけんた 0歳のためのコンサート	3月17～18日	ギャラリー	3	180	249	405,271	160,700	0	565,971	有	大人800円 子ども300円	赤ちゃんこれからママになる方を対象とした音楽会。大人気のチリンとドロンによる心あたたまるコンサート。
①	おしゃべりジャズ倶楽部12“ラジ ヲデイズPart3”	3月23日	ホール	1	300	153	410,456	270,400	0	680,856	有	一般2,800円 高校生以下1,000円 70歳以上・障害者2,000円	ラジオ生放送風にお届けするジャズライブ。ゲストに川平慈英氏を迎える。
①	街道ものがたり第五期・其の二 ～大山街道沿いの寺子屋教育～	3月24日	リハーサル室	1	60	41	55,811	73,700	0	129,511	有	1回券 800円 2回券1,500円	地域の歴史と文化を探る講演会。シリーズ其の弐は大山街道沿いの寺子屋教育がテーマ。
①②	アートUPくらぶ(区民企画委員)	3月31日	会議室	12	120	120	574	0	0	574	無	0	当施設の自主事業に関わりながら催し物の企画制作を学び、提案し協働で事業をつくりあげる。
第4四半期 合計						3,542	2,685,619	1,423,800	87,000	4,196,419			
合 計				181		14,369	8,729,707	8,128,300	648,000	17,506,007			

※ 複数回開催のものは最終日に表記

- ・文化事業に要した総経費は、指定管理料から充当した額と入場・参加者負担額等の合計となります。
- ・事業種別欄に、下記①～④に当てはまるものがあれば記入してください。
  - ①多様な機会の提供 ②人材育成・活用に関する取組 ③地域活動の支援等に関する取組 ④アートによるまちづくり
- ・必要に応じて、行を追加していただいて構いません。

## 苦情対応状況報告

	年月日	内 容	対 応 結 果
1	4月30日	リハーサル室ご利用のバレエ団より、床が滑りすぎるとのご意見がありました。	リハーサル室の利用者はダンス、楽器演奏、着物着付け、会議など利用目的が多様であるので、他の利用者にヒアリングを実施。現段階の床の状態が最適である旨バレエ団には説明しました。
2	6月25日	近隣住民より、夜中の低周波の音が気になるのご意見がありました。どこの何の音が不明です。	冷却塔は毎日21時30分に自動停止するようタイマー設定しており、それ以降の時間帯では音は出ていないことを説明しご理解いただくことができました。
3	1月25日	ホール利用者より、日中ホワイエが暑くなるため、どうかしてほしいという意見がありました。	大きなガラスウォールから日が差し込む時間帯は冬場でも暑くなります。天井近くの窓を開ける。空調機器の操作で強制換気などの対応を行っています。
4	2月1日	会議室やリハーサル室で利用できるテーブルの数が少ないのもっと増やしてほしい。	3月19日にテーブルを10台追加購入しました。
5	3月5日	公の施設なのだから中高生のための勉強スペースとして、施設を開放してほしい。長津田地区には図書館など学習できる施設がないため。	区民文化センターとしての設置目的とは合致しないため、現時点で中高生のための勉強スペースを提供する考えはないと返答。
6	3月26日	施設周辺でたばこの吸い殻がよく落ちている。禁煙のはずである。どうかしてほしい。	施設周辺は長津田マールタウン管理組合の管轄であるため、このご意見を管理組合に報告しました。利用者には施設内も施設外も周辺も禁煙であることを告げ徹底していると説明。

## 平成29年度 サービス向上及び経費節減努力事項報告

No.	実施時期	内 容	効 果
1	4月1日	お客様のご要望により「シルバー友の会」会員カードを発行しました。	催事のチケット予約がスピーディに行えるようになり、ご好評いただいています。
2	4月10日	地下1階にauのアンテナを増設しました。	機種によって入りづらかった携帯電話・スマートフォンの電波が入りやすくなったと、ご好評いただいています。
3	5月1日	メンバーズカード(ポイントカード)のサイズをひとまわり小さくし、お財布にでも入るようにしました。 ※メンバーズカードは会議室・練習室を10回ご利用いただくと1回無料になるというもの。	携帯しやすくなり便利になったと、ご好評いただいています。
4	5月31日	お客様のご要望により、ホール備品にこれまでであったものよりもひとまわりサイズが大きいホワイトボード2台を追加しました。	説明会開催時など、ご好評いただいています。
5	7月1日	お客様のご要望により、練習室3備品にピアノ補助台1台を追加しました。	リトミックなど常連の利用者にご好評をいただいています。
6	8月17日	自主事業のペアチケットも電話予約できるようにしてほしいというご要望がありました。直近のジャズコンサートから、電話予約できるように変更しました。	ペアチケットの販売が10%増える効果がありました。
7	9月12日	お客様のご要望により、リハーサル室備品にホワイトボード1台を追加しました。	会議等で利用される方も多いので、利用者にご好評いただいております。
8	12月5日	空調管理についてシステム簡略化・マニュアル化を図り、職員全員のシステム操作が可能となりました。	ホール、リハーサル室などの空調管理にきめ細かく対応することができるようになり、お客様の利用環境向上に役立っています。また、電気代、ガス代など経費削減にもなっています。
9	12月13日	搬入口駐車スペースを利用者が使用しやすいように、駐車表を「ホール」「ギャラリー」「リハーサル室」「練習室」「会議室」と5種類に分け、駐車管理の徹底を図りました。	限りあるスペースを、これまで以上に有効かつ円滑に活用できるようになりました。
10	3月13日	練習室、リハーサル室でピアノ椅子を複数使用するケースが増えてきたので、背つきピアノ椅子を1台購入しました。	利用者のニーズに応えられ喜ばれております。
11	3月19日	会議室、リハーサル室において追加テーブルが不足するケースが増え、利用者からのご要望もあり、テーブルを新たに10台購入しました。	利用者のニーズに応えられ喜ばれております。
12	3月30日	地下1階エレベーター横にチラシラック2台を増設しました。当施設主催事業、当施設が会場となる催し物のチラシを並べて置いています。	当施設が会場となる催し物の主催者からの声を反映しました。エレベーターを待つ間など手に取り見ていただくことができるようになりました。

## 平成29年度備品一覧

No	品名	形状・その他	単価(円) 【税込】	購入		廃棄		増減
				数量	年月日	数量	年月日	
1	ピアノ椅子	背つき・黒	36,439	1	2018/3/13			1
2								
3								
4								
5								
6								
7								
8								
9								
10								
11								
12								
13								
14								
15								
16								
17								
18								
19								
20								
21								
22								
23								

(注) 当該年度予算で購入した備品、または廃棄した備品を記入してください。

## 平成29年度修繕一覧

No	修繕年月日	修 繕 箇 所	契約金額 (円:税込)	業 者 名
1	4月8日	1階ホワイエトイレ洗面所の蛇口故障。	¥ -	スタッフ直営作業
2	4月10日	地下1階交流ロビー天井にてauアンテナ工事。電波状況が改善。	¥ -	KDDI
3	5月3日	1階ホワイエの空調で目詰まりエラー。	¥ -	スタッフ直営作業
4	6月7日	ホール調整室UPSバッテリー交換。	¥ 113,076	清光社
5	6月19～22日	消火栓ポンプ室スプリンクラー圧力低下によりジョッキホップが自動的に回る。その際の音が大きくホールまで響いてしまうので点検。館内は異常なし。館外地下の水漏れが原因	¥ -	能美防災(減圧調査) 鹿島建設・菱和設備(騒音調査)
6	8月25日	音響反射板の破損個所の補修。ホール利用者が本番終了後、片づけていると時にテーブルをぶつけ破損。(補修費用は利用者負担)	¥ -	鹿島建設
6	9月14日	スプリンクラー異常でチャッキ弁取り付け。	¥ -	鹿島建設
7	9月29日	搬入口シャッター横の扉の開け閉めするときに何かにぶつかるような音がする。蝶番を交換した。	¥ -	スタッフ直営作業
8	9月30日	無線機3台バッテリー交換。	¥ 33,061	スタッフ直営作業
9	12月15日	無線機2台バッテリー交換。	¥ 19,976	スタッフ直営作業
10	12月5日	中央監視装置バッテリー交換	¥ 83,160	清光社
11	12月5日	無停電電源装置バッテリー交換作業	¥ 356,400	清光社



12	12月5日	ホールプロジェクタケーブル 差込口修理	¥ 45,360	清光社
13	12月5日	搬入用エレベーターピット内に冠水。同日の汚水槽清掃の前にバキューム車に吸い出してもらった。冠水の原因は大雨による漏水。	¥ -	協同清美・清光社
14	2月27日	シャッター連動中継用バッテリー交換	¥ 81,000	清光社
15	2月27日	調光室、調整室、音響室空調機冷媒ガス漏れ修理事前調査	¥ 69,120	清光社
16	3月2日	ホール映像機器サラウンドアンプ修理	¥ 37,800	清光社
17	3月22・23日	調光室、調整室、音響室空調機冷媒ガス漏れ修理	¥ 192,045	清光社
18	3月23日	正面入り口段差修理	¥ -	横浜市住宅供給公社 鹿島建設
19	3月23日	ホール反響板動作不具合修理	¥ -	橋田舞台設備
合計			1,030,998	



## 平成29年度委託内容一覧(ホール・舞台関係)

No	委託期間	委託内容	契約金額 (円:税込)	業者名
1	29.04.01.~ 30.03.31	事業担当・舞台技術業務	24,839,988	上條制作室
2	29.04.01.~ 30.03.31	広報担当職員	6,171,422	横浜メディアアド
3	29.06.08	練習室3・リハーサル室ピアノ調律	35,100	ポリムニア
4	29.08.07	練習室3ピアノ調律	16,200	ヤマハミュージックリテイリング
5	29.09.06	リハーサル室ピアノ調律	20,520	ヤマハミュージックリテイリング
6	29.11.06	練習室3ピアノ調律	16,200	ヤマハミュージックリテイリング
7	29.12.14	リハーサル室ピアノ調律	20,520	ヤマハミュージックリテイリング
8	30.2.2	練習室3ピアノ調律	16,200	ヤマハミュージックリテイリング
9	30.3.9	リハーサル室ピアノ調律	20,520	ヤマハミュージックリテイリング
合計			31,156,670	



## 事故発生状況及び対応状況報告

	年月日	内 容(状況、発生場所等)	対 応 結 果(対応者)
1		なし	
2			
3			
4			
5			
6			
7			
8			
9			
10			

# 平成29年度 職員等に対する研修の実施状況

施設名 横浜市緑区民文化センター

No	実施時期	研修名	研修内容(概略)	業者名
1	平成29年4月 ～平成30年3 月(毎月1回)	個人情報保護研修	平成29年5月30日改正された改正個人情報保護法に関する社内教育(毎月初旬にスタッフ20名が受講)	相鉄企業 社内
2	6月6日	公共建築物シックハウス対策講習	公共建築物の建設及び管理にあたって留意すべき事柄について	横浜市
3	6月12日	清掃現業員法定教育訓練	清掃の目的、正しい清掃資機材の使用 方法、作業方法、安全衛生管理について	清光社 教育・訓練 グループ
4	7月3日	セミナー 最新の食品衛生情報と感染症対策	ノロウイルス等身近にある感染症制御を最新の食品衛生情報とともに学習する	株)アルボース
5	9月4～5日	防火管理者・防災管理者講習	不特定多数が利用する建物などの防火 防災対策講習	横浜市消防局
6	9月4日	運営マネジメント講習	「実現可能な危機管理運営対応マニュアルを作る」というテーマで地震発生から避難完了までを想定し討論する。	厚木市文化会館
7	9月5日	清掃員新任研修	清掃作業従事者の心得、清掃の基本 作業、ホスピタル精神、マナー教育	清光社 教育・訓練 グループ
8	9月8日	普通救命講習	心肺蘇生やAEDの操作など救急隊 到着までの応急処置の仕方を学ぶ (新任1名)	横浜市消防局
9	9月29日	ビジネスマナー講習	ビジネスマナー、クレーム対応、電話 対応、CS(顧客満足)の重要性とそれを 高めるスキルを学習	相鉄企業 社内
10	10月13日	プライバシーマーク社内教育のための 講師養成講習	個人情報保護を適切に講ずる体制を整 備した事業者に認定されるPマークにつ いて、社内教育を実施する際の講師養成 講座	相鉄企業 社内
11	10月19日	普通救命講習	心肺蘇生やAEDの操作など救急隊 到着までの応急処置の仕方を学ぶ (更新1名)	横浜市消防局
12	11月14日	清掃員新任研修	清掃作業従事者の心得、清掃の基本 作業、ホスピタル精神、マナー教育	清光社 教育・訓練 グループ
13	12月6日	清掃現業員法定教育訓練	安全衛生管理について、サービス・マ ナー向上教育、危険予知トレーニング	清光社 教育・訓練 グループ

平成29年度 利用者からの意見聴取集計報告

No.	実施時期	内 容	効 果
1	7月7日	ギャラリーが空いている日は1日貸しをしてほしいというご要望がありました。	現時点では不可。ただし今後のギャラリーの稼働状況やお客様の声を考慮し1日貸しを検討する必要があると認識している。
2	1月25日	夏でも冬でも日中ホワイエ(ホールロビー)が暑くなるため、どうかしてほしい。	天井近くの窓を開ける。空調機器の操作で強制換気などの対応を行っています。
3	2月1日	リハーサル室・会議室で使用できるテーブルの数をもっと増やしてほしい。	3月19日にテーブルを10台追加購入しました。
4	3月5日	中高生のための勉強スペースとして、施設を開放してほしい。	区民文化センターとしての設置目的とは合致しないため、現時点で中高生のための勉強スペースを提供する考えはないと返
5	3月27日	当施設が会場となる催し物のチラシを地下1階にも置いてほしいというご要望が利用者よりありました。	チラシラック2台を購入、地下1階に設置し、当施設が会場となる催し物や自主事業のチラシを置くようにしました。
6			
7			
8			
9			
10			

## 広報活動内容報告

情報公開日	開催時期	事業名	実績
2月3日	4月12日	ワン・コインコンサートVol.20～サクソフォンの調べを春風にのせて～	2/3チラシA4 4C(裏面モノクロ)×5,000枚印刷 2/5 HPアップ 2/10チラシ配布 配布先※1 3/1MAPまっぷ3月号掲載 3/20 PIPERSコンサートガイド 雑誌&WEBへの記事掲載 3/23「情報誌URBAN」田園・ニュータウン版 記事掲載 3/25 サンケイリビング「えるプラザ」記事掲載 3/26 長津田自治会回覧板依頼※3 3/28 朝日新聞「神奈川マリオン」記事掲載 3/31ぱど(フリーペーパー)掲載 4/1MAPまっぷ4月号掲載 4/1広報よこはま緑区版4月号掲載 4/1ヨコハマ・アートナビ(web版)掲載 4/5 読売新聞あかね通信記事掲載 4/9あかね通信4月号(よみうり新聞折込ミニコミ誌)掲載 4/9 イベント情報サイト「ことさが」掲載
12月27日	4月11日 5月16日 6月20日 7月11日 8月15日 9月12日	ナビゲーター ニシムラ・ユウとひらくクラシック音楽への扉「ともあれ聴かなきゃはじまらない!?!」	12/27チラシA4 4C(裏面モノクロ)×5,000枚印刷 1/4 HPアップ 2/25チラシ配布 配布先※1 3/1MAPまっぷ3月号掲載 3/29 神奈川新聞 記事掲載 4/1広報よこはま緑区版4月号掲載 4/1MAPまっぷ4月号掲載 4/10ヨコハマ・アートナビ(web版)掲載 4/14ぱど(フリーペーパー)掲載 4/9あかね通信4月号(よみうり新聞折込ミニコミ誌)掲載
2月1日	4月14日 5月12日 6月9日 7月14日 9月8日 10月13日 11月10日	みどりアートパーク・ヴォイストレーニングクラス	2/1チラシA4 4C(裏面モノクロ)×4,000枚印刷 2/15 HPアップ 2/16チラシ配布 配布先※1 3/1MAPまっぷ3月号掲載 4/1広報よこはま緑区版4月号掲載 3/20長津田駅周辺ポスター掲示 掲示場所※2 4/1MAPまっぷ4月号掲載 5/1MAPまっぷ5月号掲載
2月12日	4月14日 ～ 7月28日 ・ 9月8日 ～ 12月10日	みどりアートパーク・クワイア「チェーロ」	2/12チラシA4 4C(裏面モノクロ)×4,000枚印刷 2/15 HPアップ 2/16チラシ配布 配布先※1 3/1広報よこはま緑区版3月号掲載 3/1MAPまっぷ3月号掲載 4/1MAPまっぷ4月号掲載
2月1日	4月17日 ～ 4月19日	みどりアートパークでYAMAHA CFXを弾こう!	2/1MAPまっぷ2月号掲載 2/27チラシA4 4C(裏面モノクロ)×2,000枚印刷 2/28チラシ配布 配布先※1 2/28 HPアップ 2/28 長津田自治会回覧板依頼※3 3/1広報よこはま緑区版3月号掲載 3/1MAPまっぷ3月号掲載



3月22日	5月20日	第十一回みどりアートパーク寄席 「柳亭市馬 独演会」	3/22チラシA4 4C(裏面モノクロ) × 4,000枚印刷 3/23 HPアップ 3/23チラシ配布 配布先※1 3/23長津田駅周辺ポスター掲示 掲示場所※2 3/26 長津田自治会回覧板依頼※3 4/1MAPまっぷ4月号掲載 4/1落語情報サイト「HANASHI」掲載 4/1ヨコハマ・アートナビ(web版)掲載 4/9あかね通信4月号(よみうり新聞折込ミニコミ誌)掲載 4/17FMサルース 館長ラジオ生出演催事告知 4/28ぱど(フリーペーパー)掲載 4/28「東京かわら版12月号」掲載 4/28「落語協会」のホームページ上の「演芸会情報」にて掲載 5/1広報よこはま緑区版5月号掲載 5/1MAPまっぷ5月号掲載 5/10神奈川新聞i「サール」ステージ情報欄情報掲載 5/31 朝日新聞「神奈川マリオン」記事掲載
4月1日	5月23日	アフタヌーンコンサートvol.1	4/1MAPまっぷ4月号掲載 4/3チラシA4 4C × OC3,000枚印刷 4/4 HPアップ 4/4長津田駅周辺ポスター掲示 掲示場所※2 4/5チラシ配布 配布先※1 4/9あかね通信4月号(よみうり新聞折込ミニコミ誌)掲載 4/12ヨコハマ・アートナビ(web版)掲載 4/30 長津田自治会回覧板依頼※3 5/1MAPまっぷ5月号掲載 5/1広報よこはま緑区版5月号掲載 5/2 読売新聞シティライフコンサートコーナー記事掲載 5/3音楽コンサート情報サイト「コンサートスクエア」記事掲載 5/11 タウンニュース 記事掲載(チケプレ付き)
4月1日	5月27日 5月28日	赤ちゃんのためのはじめての音楽会「チリンと ドローンのコンサート」	4/1MAPまっぷ4月号掲載 4/1広報よこはま緑区版4月号掲載 4/3チラシA4 4C × OC3,500枚印刷 4/4HPアップ 4/15チラシA4 4C × OC1,500枚印刷 4/15チラシ配布 配布先※1 5/1MAPまっぷ5月号掲載
4月1日	5月27日 ～ 5月28日	写真講座「鉄道写真を撮る・・・」	4/1MAPまっぷ5月号掲載 4/1広報よこはま緑区版4月号掲載 4/5チラシA4 4C × OC3,000枚印刷 4/5 HPアップ 4/5チラシ配布 配布先※1 4/9あかね通信4月号(よみうり新聞折込ミニコミ誌)掲載 4/12ヨコハマ・アートナビ(web版)掲載 4/19 チラシ配布設置依頼 鉄道博物館他3カ所 4/25 読売新聞シティライフ講習コーナー記事掲載 5/1MAPまっぷ5月号掲載 6/1 学研CAPA(カメラネット)WEBサイトにて記事掲載 6/2 展覧会情報案内WEBサイト 記事掲載 6/9 FMサルース番組「TRAIN-TRAIN」にて写真展紹介
3月14日	5月29日 ～ 5月31日	みどりアートパークで YAMAHA CFXを弾こう!	3/14チラシA4 4C × OC2,000枚印刷 3/25チラシ配布 配布先※1 4/1 HPアップ 4/1MAPまっぷ4月号掲載 4/1広報よこはま緑区版4月号掲載 5/1MAPまっぷ5月号掲載

4月1日	6月1日 -4日 ・8日-11 日、 6月3日	鉄道写真を撮る・・・写真展 鉄道写真家 広田尚敬×広田泉 トークセッ ション	4/1 MAPまっふ°4月号掲載 4/28チラシA4 4C×OC3,000枚印刷 4/29チラシ配布 配布先※1 4/30 HPアップ 5/1 広報よこはま緑区版5月号掲載 5/1 MAPまっふ°5月号掲載 5/9ヨコハマ・アートナビ(web版)掲載 5/27 サンケイリビング「えるプラーザ」記事掲載
5月1日	6月18日	第4回 民俗芸能フェスティバル	5/1 MAPまっふ°5月号掲載 5/8チラシA4 4C×OC3,000枚印刷 5/10 HPアップ 5/12長津田駅周辺ポスター掲示 掲示場所※2 5/15ヨコハマ・アートナビ(web版)掲載 5/28 長津田自治会回覧板・掲示板依頼※3 5/29チラシ配布 配布先※1 6/1あさいも6月号(朝日新聞折込ミニコミ誌)掲載 6/1 MAPまっふ°6月号掲載 6/1 広報よこはま緑区版6月号掲載 6/1 東急電鉄webメディア「とくらく」記事掲載 6/15 神奈川新聞「週末おすすめ情報欄」記事掲載 6/16ぱど(フリーペーパー)掲載
4月3日	6月25日 6月26日 6月27日	みどりアートパークで YAMAHA CFXを弾こう!	4/3チラシA4 4C×OC2,000枚印刷 5/2チラシ配布 配布先※1 5/1 HPアップ 5/1 広報よこはま緑区版5月号掲載 5/1 MAPまっふ°5月号掲載 6/1 MAPまっふ°6月号掲載
4月28日	6月28日	緑区役所お昼のロビーコンサート	4/28チラシA4 4C×OC2,000枚印刷 4/29チラシ配布 配布先※1 5/1 HPアップ 5/1 広報よこはま緑区版5月号掲載 5/1 MAPまっふ°5月号掲載 6/1 MAPまっふ°6月号掲載

※1館内・緑区内各地区センター・ケアプラザ・コミュニティハウス・駅構内PRボックス・行政サービスコーナー・緑図書館  
「いっぽ」・山下地区交流センター ほか(施設74カ所・駅7カ所)

※2ポスター掲出・・・岸田屋酒店、サイゼリア/置きチラシ・・・グルメ倶楽部 ※3長津田自治会・・・29地区回覧1194枚掲示板182枚

## 広報活動内容報告

情報公開日	開催時期	事業名	実績
4月24日	7月7日	おしゃべりジャズ倶楽部vol.10	4/24チラシA4 4C×OC4,000枚印刷 5/1MAPまっふ5月号掲載 5/9ヨコハマ・アートナビ(web版)掲載 5/11チラシ配布 配布先※1 5/11 HPアップ 5/11長津田駅周辺ポスター掲示 掲示場所※2 5/28 長津田自治会回覧板・掲示板依頼※3 6/1MAPまっふ6月号掲載 6/1広報よこはま緑区版6月号掲載 6/30 ぽど(フリーペーパー)掲載 6/30 神奈川新聞 記事掲載 7/1MAPまっふ7月号掲載
6月1日	7月25日 ~28日	中高生のための舞台、演劇ワークショップ	6/1広報よこはま緑区版6月号掲載 6/1MAPまっふ6月号掲載 6/1HPアップ 6/4チラシ配布 配布先※1 6/6ヨコハマ・アートナビ(web版)掲載 6/28 長津田自治会回覧板依頼※3 7/14 ぽど(フリーペーパー)掲載 6/25チラシ配布(区内小学校) 7/1MAPまっふ7月号掲載 7/9あかね通信7月号(よみうり新聞折込ミニコミ誌)掲載
5月27日	7月31日	アフタヌーンコンサート#2	5/27チラシA4 4C×OC3,000枚印刷 5/28 HPアップ 5/28長津田駅周辺ポスター掲示 掲示 6/1MAPまっふ6月号掲載場所※2 5/29チラシ配布 配布先※1 6/6ヨコハマ・アートナビ(web版)掲載 6/20 タワーレコトフリーペーパー コンサート情報記事掲載 6/28 長津田自治会回覧板・掲示板依頼※3 7/1MAPまっふ7月号掲載 7/1広報よこはま緑区版7月号 7/9あかね通信7月号(よみうり新聞折込ミニコミ誌)掲載 7/11 読売新聞夕刊・WEB記事掲載 7/25 朝日新聞 マリオン(朝刊)記事掲載
5月1日	8月4日	アマチュアバンドLIVE@みどりアートパーク MAP BAND FES 2017 プレロビーコンサート	5/1MAPまっふ5月号掲載 6/29チラシA4 4C×OC2,000枚印刷 7/1 HPアップ 6/25チラシ配布 配布先※1 6/1MAPまっふ6月号掲載 7/7ヨコハマ・アートナビ(web版)掲載 7/1MAPまっふ7月号掲載 7/1広報よこはま緑区版7月号 8/1MAPまっふ8月号掲載
5月16日	8月15日 8月16日	みどりアートパークで YAMAHA CFXを弾こう!	5/16チラシA4 4C×OC3,000枚印刷 6/2チラシ配布 配布先※1 6/25HPアップ 6/28 長津田自治会回覧板依頼※3 5/1MAPまっふ5月号掲載 6/1MAPまっふ6月号掲載 6/1広報よこはま緑区版6月号掲載

6月27日	8月17日	ワンコイン・コンサートvol.21	6/27チラシA4 4C×OC3,500枚印刷 7/1 HPアップ 7/2チラシ配布 配布先※1 7/7長津田駅周辺ポスター掲示 掲示場所※2 7/28 長津田自治会回覧板※3 6/1MAPまっふ6月号掲載 7/7ヨコハマ・アートナビ(web版)掲載 7/1MAPまっふ7月号掲載 8/1MAPまっふ8月号掲載
6月28日	8月17日	MAP子どもプログラム プロがおしえる”ホール”のしごとスタッフ体験	6/28チラシA4 4C×OC3,500枚印刷 6/25チラシ配布(区内小学校) 7/2チラシ配布 配布先※1 7/1 HPアップ 7/1広報よこはま緑区版7月号 7/1MAPまっふ7月号掲載 7/7ヨコハマ・アートナビ(web版)掲載 7/14 神奈川新聞Iハザール記事掲載 8/1MAPまっふ8月号掲載
6月28日	8月20日	夏休み！子ども 音づくりわくわくフェスタ	6/28チラシA4 4C×OC3,500枚印刷 7/1 HPアップ 7/1広報よこはま緑区版7月号 7/1MAPまっふ7月号掲載 7/4ヨコハマ・アートナビ(web版)掲載 7/7長津田駅周辺ポスター掲示 掲示場所※2 7/7ヨコハマ・アートナビ(web版)掲載 7/9チラシ配布 配布先※1 7/9チラシ配布(区内小学校) 7/30 長津田自治会回覧板依頼※3 8/1MAPまっふ8月号掲載 9/15 横浜タビ 取材web記事掲載
7月1日	9月9日 9月10日	赤ちゃんのためのはじめての音楽会 「チリンとドローンのコンサート」	7/1MAPまっふ7月号掲載 7/1広報よこはま緑区版7月号掲載 7/24ヨコハマ・アートナビ(web版)掲載 7/9チラシA4 4C×OC2,000枚印刷×2種 7/9チラシ配布 配布先※1 7/10HPアップ 8/1MAPまっふ5月号掲載 9/1MAPまっふ5月号掲載 9/5 朝日新聞「神奈川マリオ」記事掲載
7月1日	9月13日	ワンコイン・コンサートvol.23	7/1MAPまっふ7月号掲載 7/8チラシA4 4C×OC3,000枚印刷 7/9HPアップ 7/31 チラシ配布 配布先※1 7/31長津田駅周辺ポスター掲示 掲示場所※2 8/1MAPまっふ8月号掲載 8/1 ヨコハマ・アートナビ(web版)掲載 7/30 長津田自治会回覧板・掲示板依頼※3 8/31 ぽど(フリーペーパー)掲載
6月24日	9月24日	避難訓練コンサート2017	6/24チラシA4 4C×OC3,000枚印刷 7/2チラシ配布 配布先※1 7/1 HPアップ 7/1広報よこはま緑区版7月号掲載 7/25ヨコハマ・アートナビ(web版)掲載 8/1MAPまっふ8月号掲載 9/1MAPまっふ9月号掲載 9/19 サンケイリビング「えるプラーザ」記事掲載 9/14FMサルース 館長ラジオ生出演催事告知 10/9イツコム「地モトおかえTV」取材内容放映

7月1日	9月25日 9月27日	みどりアートパークで YAMAHA CFXを弾こう！	7/1MAPまっぷ7月号掲載 7/8チラシA4 4C×OC2,000枚印刷 7/9チラシ配布 配布先※1 7/27 長津田自治会回覧板依頼※3 7/29 HPアップ 8/1MAPまっぷ8月号掲載 8/1広報よこはま緑区版8月号掲載 9/1MAPまっぷ9月号掲載
23017/7/1	9月30日	第十二回みどりアートパーク寄席 「活きの良い 若手競演」	7/1MAPまっぷ7月号掲載 7/15チラシA4 4C(裏面モノクロ)×3,000枚印刷 7/30 HPアップ 7/30落語情報サイト「HANASHI」掲載 7/30ヨコハマ・アートナビ(web版)掲載 7/31チラシ配布 配布先※1 7/31長津田駅周辺ポスター掲示 掲示場所※2 8/1「東京かわら版8月号」掲載 8/1広報よこはま緑区版8月号掲載 8/1MAPまっぷ8月号掲載 8/26「落語協会」のホームページ上の「演芸会情報」にて掲載 8/27 長津田自治会回覧板依頼※3 9/1MAPまっぷ9月号掲載 9/4朝日新聞折込紙「定年時代」記事掲載 9/14FMサルース 館長ラジオ生出演催事告知 9/20神奈川新聞ハザール「ステージ情報欄」情報掲載
7月19日	9月29日～ 12月10日 ～	ゴスペルワークショップ第5弾 歌おう、ゴスペル	7/19チラシA4 4C×OC2,000枚印刷 7/19 HPアップ 7/31チラシ配布 配布先※1 7/1MAPまっぷ7月号掲載 7/30 長津田自治会回覧板※3 8/1MAPまっぷ8月号掲載

※1館内・緑区内各地区センター・ケアプラザ・コミュニティハウス・駅構内PRボックス・行政サービスコーナー・緑図書館  
「いっぽ」・山下地区交流センター ほか(施設74カ所・駅7カ所)

※2ポスター掲出…岸田屋酒店、サイゼリア／置きチラシ…グルメ倶楽部 ※3長津田自治会…29地区回覧1194枚掲示板182枚

## 広報活動内容報告

情報公開日	開催時期	事業名	実績
10月2日	10月8日 ～ 1月10日	第3回 公募写真展 作品募集 山下地域の風景 (山下地域交流センター共催)	10/2チラシA4 4C×OC3,500枚印刷 10/5ヨコハマ・アートナビ(web版)掲載 10/15 HPアップ 10/20 山下自治連合会回覧板依頼 10/30チラシ配布 (山下自治連合会・山下みど利用あり台コミハ) 10/29 長津田自治会回覧板依頼※3 10/30チラシ配布 配布先※1 11/1MAPまっぷ11月号掲載 11/1広報よこはま緑区版11月号掲載 12/1MAPまっぷ12月号掲載
8月1日	10月10日	ワンコイン・コンサートvol.23	8/1MAPまっぷ8月号掲載 8/31チラシA4 4C×OC3,500枚印刷 8/31 HPアップ 8/31チラシ配布 配布先※1 9/1長津田駅周辺ポスター掲示 掲示場所※2 9/1ヨコハマ・アートナビ(web版)掲載 9/1MAPまっぷ9月号掲載 9/24 長津田自治会回覧板依頼※3 10/1MAPまっぷ10月号掲載
8月22日	10月17日 10月18日	みどりアートパークで YAMAHA CFXを弾こう!	8/22チラシA4 4C×OC1,800枚印刷 8/25 HPアップ 8/25チラシ配布 配布先※1 8/28 長津田自治会回覧板依頼※3 8/1MAPまっぷ8月号掲載 9/1MAPまっぷ9月号掲載
8月28日	10月21日	MAP BAND FES 2017	8/28チラシA4 4C×OC3,000枚印刷 8/29 HPアップ 8/30長津田駅周辺ポスター掲示 掲示場所※2 8/30チラシ配布 配布先※1 9/1ヨコハマ・アートナビ(web版)掲載 9/1MAPまっぷ9月号掲載 9/24 長津田自治会回覧板・掲示板依頼※3 10/1広報よこはま緑区版10月号 10/1MAPまっぷ10月号掲載
9月1日	10月25日	緑区役所お昼のロビーコンサート ※緑・芸術祭イベント	9/1MAPまっぷ9月号掲載 9/14チラシA4 4C×OC2,000枚印刷 9/29チラシ配布 配布先※1 10/1広報よこはま緑区版10月号掲載 10/1MAPまっぷ10月号掲載

7月12日	10月29日	ファンタスティック・ハーモニカ コンサート ～崎元譲と仲間たちによる～	7/12チラシA4 4C×OC1,500枚印刷 7/28 HPアップ 7/29長津田駅周辺ポスター掲示 掲示場所※2 7/29チラシ配布 配布先※1 8/1広報よこはま緑区版8月号 8/11ヨコハマ・アートナビ(web版)掲載 8/20 タワーレコトフリーペーパー コンサート情報記事掲載 9/1MAPまっぷ9月号掲載 9/14FMサルース 館長ラジオ生出演催事告知 9/24 長津田自治会回覧板・掲示板依頼※3 10/1MAPまっぷ10月号掲載 10/13ぱど(フリーペーパー)掲載
6月28日	10月29日 ～ 11月5日 (作品募集:8/11-9/30)	第14回みどり区民アート展 出展作品募集 ※緑・芸術祭イベント	6/28チラシA4 4C×OC2,000枚印刷(募集要項) 6/28チラシA4 4C×OC3,500枚印刷(アート展) 7/7ヨコハマ・アートナビ(web版)掲載 7/10チラシ配布 配布先※1 7/25 HPアップ 8/1広報よこはま緑区版8月号掲載 8/1ヨコハマ・アートナビ(web版)掲載 8/1MAPまっぷ8月号掲載 8/11 HPアップ 9/1MAPまっぷ9月号掲載 9/1ヨコハマ・アートナビ(web版)掲載 10/1MAPまっぷ10月号掲載
8月22日	11月4日	おしゃべりジャズ倶楽部vol.11 「秋の夜長はjazzでスイングしよう！」～エリントン&ベイシー特集～	8/22チラシA4 4C×OC3,000枚印刷 8/28 HPアップ 9/1長津田駅周辺ポスター掲示 掲示場所※2 9/1MAPまっぷ9月号掲載 9/1ヨコハマ・アートナビ(web版)掲載 8/29チラシ配布 配布先※1 10/1広報よこはま緑区版10月号 10/1MAPまっぷ10月号掲載 10/2朝日新聞折込紙「定年時代」記事掲載 10/29 長津田自治会回覧板・掲示板依頼※3 11/1MAPまっぷ11月号掲載
8月4日	11月11日	コンサートのぼうけん クリスマススペシャルバージョン (「ロバの音楽座」コンサート) WS 「ムラトクスマ」をつくる	8/4チラシA4 4C×OC3,000枚印刷 8/10 HPアップ 8/27長津田駅周辺ポスター掲示 掲示場所※2 8/29チラシ配布 配布先※1 9/1広報よこはま緑区版9月号 9/1MAPまっぷ9月号掲載 9/1ヨコハマ・アートナビ(web版)掲載 10/1MAPまっぷ10月号掲載 10/27ぱど(フリーペーパー)掲載 11/1MAPまっぷ11月号掲載
9月1日	11月17日	アフタヌーンコンサート#3	9/1広報よこはま緑区版9月号 9/1MAPまっぷ9月号掲載 9/1チラシA4 4C×OC4,000枚印刷 9/1 HPアップ 9/9 タワーレコトフリーペーパー コンサート情報記事掲載 9/10長津田駅周辺ポスター掲示 掲示場所※2 9/20 ヨコハマ・アートナビ(web版)掲載 9/20PIPERSコンサートガイド 雑誌&WEB記事掲載 9/29チラシ配布 配布先※1 9/24 長津田自治会回覧板・掲示板依頼※3 10/1MAPまっぷ10月号掲載 10/11ぱど(フリーペーパー)掲載 10/25 町田市民ホール「クラシックコンサート」チラシ挟み込み実施 11/1MAPまっぷ11月号掲載

9月22日	11月25日	デフ・パペットシアターひとみ 人形劇「森と夜と世界の果てへの旅」	9/22チラシA4 4C×OC3,000枚印刷 9/24 HPアップ 9/29長津田駅周辺ポスター掲示 掲示場所※2 9/29チラシ配布 配布先※1 10/1MAPまっふ10月号掲載 10/1広報よこはま緑区版10月号 10/11ヨコハマ・アートナビ(web版)掲載 10/29 長津田自治会回覧板・掲示板依頼※3 11/7 読売新聞夕刊・WEB記事掲載 11/23読売新聞「善岡さんインタビュー記事掲載」 11/1MAPまっふ11月号掲載
10月29日	12月10日	みどりアートパークゴスペルコンサートV	10/29チラシA4 4C×OC3,000枚印刷 10/30 HPアップ 10/29チラシ配布 配布先※1 10/29長津田駅周辺ポスター掲示 掲示場所※2 11/1MAPまっふ11月号掲載 11/1広報よこはま緑区版11月号掲載 11/12ヨコハマ・アートナビ(web版)掲載 11/26 長津田自治会回覧板・掲示板依頼※3 12/1MAPまっふ12月号掲載 12/9サンケイリビングえるプラザのコーナー 記事掲載 12/5朝日新聞折込紙「定年時代」記事掲載
11月13日	12月20日 ～1月31日 (募集期間) ※2月25日	認定アーティストオーディション 登録アーティスト オーディション(弦楽器)	11/13チラシA4 4C×OC3,000枚印刷 11/15 HPアップ 11/29チラシ配布 配布先※1 11/29チラシ配布 配布先:音大・楽器関係店舗90カ所 12/1MAPまっふ12月号掲載 1/1広報よこはま緑区版1月号掲載 1/1MAPまっふ1月号掲載
5月14日	12月13日	ワンコイン・コンサートvol.24	10/29チラシA4 4C×OC3,000枚印刷 10/29チラシ配布 配布先※1 10/29長津田駅周辺ポスター掲示 掲示場所※2 11/1 HPアップ 11/1MAPまっふ11月号掲載 11/12ヨコハマ・アートナビ(web版)掲載 12/1広報よこはま緑区版12月号掲載 12/1MAPまっふ12月号掲載 12/8ぱど(フリーペーパー)掲載
10月1日	12月16日 12月17日	赤ちゃんのためのはじめての音楽会 「チリンとドローンのコンサート」	10/1チラシA4 4C×OC3,000枚印刷×2種 10/1広報よこはま緑区版10月号掲載 10/1MAPまっふ10月号掲載 10/1チラシ配布 配布先※1 10/1HPアップ 10/30ヨコハマ・アートナビ(web版)掲載 11/1MAPまっふ11月号掲載
11月1日	12月20日	緑区役所お昼のロビーコンサート	11/1MAPまっふ11月号掲載 11/13チラシA4 4C×OC2,000枚印刷 11/14 HPアップ 11/29チラシ配布 配布先※1 12/1広報よこはま緑区版5月号掲載 12/1MAPまっふ12月号掲載

※1館内・緑区内各地区センター・ケアプラザ・コミュニティハウス・駅構内PRボックス・行政サービスコーナー・緑図書館「いっぽ」・山下地区交流センター ほか(施設74カ所・駅7カ所)

※2ポスター掲出…岸田屋酒店、サイゼリア／置きチラシ…グルメ倶楽部 ※3長津田自治会…29地区回覧1194枚掲示板182枚



## 広報活動内容報告

情報公開日	開催時期	事業名	実績
10月9日	1月9日 1月10日	みどりアートパークで YAMAHA CFXを弾こう!	10/9チラシA4 4C×OC1,700枚印刷 10/10 HPアップ 10/25チラシ配布 配布先※1 11/1MAPまっふ11月号掲載 11/25 長津田自治会回覧板依頼※3 12/1MAPまっふ12月号掲載 1/1MAPまっふ1月号掲載
11月1日	1月11日	ワンコイン・コンサートvol.25	11/1MAPまっふ11月号掲載 11/14チラシA4 4C×OC3,000枚印刷 11/14 HPアップ 11/12ヨコハマ・アートナビ(web版)掲載 11/17チラシ配布 配布先※1 11/25 長津田自治会回覧板依頼※3 12/1MAPまっふ12月号掲載 12/25長津田駅周辺ポスター掲示 掲示場所※2 1/1広報よこはま緑区版1月号掲載 1/1MAPまっふ1月号掲載
11月16日	1月13・14日	第9回演劇ワークショップ 中高生のための演劇ワークショップ	11/16チラシA4 4C×OC3,000枚印刷 11/16HPアップ 11/25 長津田自治会回覧板依頼※3 11/25チラシ配布 配布先※1 12/4ヨコハマ・アートナビ(web版)掲載 12/1MAPまっふ12月号掲載 12/20 朝日新聞 マリオン(朝刊)神奈川情報コーナー記事掲載 1/1広報よこはま緑区版1月号掲載 1/1MAPまっふ1月号掲載
11月17日	1月28日	舞台講座ゼロ	12/1MAPまっふ12月号掲載 12/6チラシA4 4C×OC2,000枚印刷 12/6HPアップ 12/6チラシ配布 配布先※1 12/25 長津田自治会回覧板依頼※3 1/1広報よこはま緑区版1月号掲載 1/1MAPまっふ1月号掲載
11月1日	2月3日	身体で聴こう音楽会 ダカーポ	11/1MAPまっふ11月号掲載 11/22チラシA4 4C×OC3,000枚印刷 11/26 神奈川県聴覚障がい者施設等チラシ配布 11/29ヨコハマ・アートナビ(web版)掲載 12/1広報よこはま緑区版12月号掲載 12/1MAPまっふ12月号掲載 12/4ヨコハマ・アートナビ(web版)掲載 12/6チラシ配布 配布先※1 12/30サンケイリビング新聞社「リビング田園都市」記事掲載 1/1MAPまっふ1月号掲載 1/9朝日新聞折込紙「定年時代」記事掲載 1/14あかね通信1月号(よみうり新聞折込ミニコミ誌)掲載 1/25 長津田自治会回覧板依頼※3 2/1MAPまっふ2月号掲載

10月1日	2月7・8日	どリアートパークで YAMAHA CFXを弾こう!	10/1MAPまっふ10月号掲載 10/9チラシA4 4C×OC1,700枚印刷 10/10HPアップ 10/30チラシ配布 配布先※1 11/1MAPまっふ11月号掲載 11/25 長津田自治会回覧板依頼※3 12/1MAPまっふ12月号掲載
12月25日	2月14日 ～ 2月19日	第4回 公募写真展 山下地域の風景	12/25チラシA4 4C×OC3,000枚印刷 12/25 長津田自治会回覧板依頼※3 12/25 コハマ・アートナビ(web版)掲載 12/26チラシ配布 配布先※1 12/26 HPアップ 12/26 (作品募集告知) イツコム「地元テレビおかえり! KANAGAWA お知らせコーナー告知 1/1MAPまっふ1月号掲載 2/1MAPまっふ2月号掲載 2/1広報よこはま緑区版2月号掲載 2/12(展示会告知) イツコム「地元テレビおかえり! KANAGAWA お知らせコーナー告知
12月1日	2月17日	第十三回みどリアートパーク寄席 「春近し、花のお江戸へご案」	12/1MAPまっふ12月号掲載 12/18チラシA4 4C(裏面モノクロ)×3,000枚印刷 12/19 HPアップ 12/20長津田駅周辺ポスター掲示 掲示場所※2 12/25チラシ配布 配布先※1 1/1「東京かわら版1月号」掲載 1/1広報よこはま緑区版1月号掲載 1/1MAPまっふ1月号掲載 1/4「落語協会」のホームページ上の「演芸会情報」にて掲載 1/14FMサルース 館長ラジオ生出演催事告知 1/15 コハマ・アートナビ(web版)掲載 1/20神奈川新聞ハザール「ステージ情報欄」情報掲載 1/25 長津田自治会回覧板依頼※3 1/30落語情報サイト「HANASHI」掲載 2/1MAPまっふ2月号掲載 2/6朝日新聞折込紙「定年時代」記事掲載 2/6 朝日新聞 神奈川マリオン記事掲載
10月1日	2月18日・ 3月10日	企画講座 「初級編」・「中級編」	10/1MAPまっふ10月号掲載 10/18チラシA4 4C×OC2,000枚印刷 10/19 HPアップ 10/20チラシ配布 配布先※1 11/1MAPまっふ11月号掲載 11/12コハマ・アートナビ(web版)掲載 12/1広報よこはま緑区版12月号掲載 12/1MAPまっふ12月号掲載 12/4長津田駅周辺ポスター掲示 掲示場所※2 1/1MAPまっふ1月号掲載 1/13ぱど(フリーペーパー)掲載 2/1MAPまっふ2月号掲載 3/1MAPまっふ3月号掲載

11月1日	2月22日	アフタヌーンコンサート#4	<p>11/1MAPまっぷ11月号掲載  11/2チラシA4 4C×OC3,000枚印刷  11/3 HPアップ  11/20長津田駅周辺ポスター掲示 掲示場所※2  11/20チラシ配布 配布先※1  12/1広報よこはま緑区版12月号  12/1MAPまっぷ12月号掲載  12/4ヨコハマ・アートナビ(web版)掲載  12/10 タワーレコドフリーペーパー コンサート情報記事掲載  1/1MAPまっぷ1月号掲載  1/7サンケイリビング新聞社「リビング田園都市」記事掲載(チケットプレゼント)  1/14あかね通信1月号(よみうり新聞折込ミニコミ誌)掲載  1/14FMサルース 館長ラジオ生出演催事告知・チケット  1/23ぱど(フリーペーパー)掲載  1/26ぱど(フリーペーパー)掲載  2/1MAPまっぷ2月号掲載  2/6朝日新聞折込紙「定年時代」記事掲載  2/10 町田市民ホール「クラシックコンサート」チラシ挟み込み実施</p>
11月1日	2月24日 3月24日	講座「街道ものがたり」5期目 1・2回目	<p>11/1MAPまっぷ11月号掲載  11/20チラシA4 4C×OC3,000枚印刷  11/21HPアップ  11/30チラシ配布 配布先※1  12/1広報よこはま緑区版12月号掲載  12/1MAPまっぷ12月号掲載  12/5ヨコハマ・アートナビ(web版)掲載  1/1MAPまっぷ1月号掲載  1/25 長津田自治会回覧板依頼※3  2/10 東急とくらく記事掲載  2/1MAPまっぷ2月号掲載  3/1MAPまっぷ3月号掲載</p>
11月13日	12月20日 ～2月10日 (募集期間)	登録アーティスト オーディション(弦楽器)	<p>11/13チラシA4 4C×OC3,000枚印刷  11/14 HPアップ  11/20チラシ配布 配布先※1  11/20チラシ配布 配布先:音大・楽器関係店舗90カ所  12/1MAPまっぷ12月号掲載  1/1広報よこはま緑区版1月号掲載  1/1MAPまっぷ1月号掲載  1/10 チラシ配布 楽器店(弦楽器専門)・弦楽器音楽スタジオ等  2/1MAPまっぷ2月号掲載</p>
1月12日	3月7日	ワンコイン・コンサートvol.26	<p>1/12チラシA4 4C×OC3,000枚印刷  1/13 HPアップ  1/15長津田駅周辺ポスター掲示 掲示場所※2  1/27チラシ配布 配布先※1  1/20ヨコハマ・アートナビ(web版)掲載  2/1MAPまっぷ2月号掲載  2/1広報よこはま緑区版2月号掲載  2/22 タウンニュース記事掲載  2/23ぱど(フリーペーパー)掲載  2/25 長津田自治会回覧板依頼※3  3/1MAPまっぷ3月号掲載</p>
1月18日	3月9日	みどりアートパーク館長トークセッション	<p>1/18チラシA4 4C×OC1,500枚印刷  1/19 HPアップ  1/19チラシ配布 配布先※1  2/19 横浜市スタートアップポートヨコハマwebサイト情報掲載  2/24ヨコハマ・アートナビ(web版)掲載  2/25 長津田自治会回覧板依頼※3</p>

1月1日	3月11日	祈りのコンサート	1/1MAPまっふ1月号掲載 1/22チラシA4 4C(裏面モノクロ)×3,000枚印刷 1/23 HPアップ 1/25チラシ配布 配布先※1 1/27ヨコハマ・アートナビ(web版)掲載 1/28 長津田自治会回覧板依頼※3 2/1MAPまっふ2月号掲載 3/1MAPまっふ3月号掲載 3/1広報よこはま緑区版3月号掲載 3/5東京新聞朝刊神奈川インフォメーションコーナー記事掲載 3/5朝日新聞折込紙「定年時代」記事掲載
1月1日	3月14日	緑区役所お昼のロビーコンサート ※緑・芸術祭イベント	1/1MAPまっふ1月号掲載 1/25チラシA4 4C(裏面モノクロ)×1,700枚印刷 1/25チラシ配布 配布先※1 1/27ヨコハマ・アートナビ(web版)掲載 1/28 長津田自治会回覧板依頼※3 2/1MAPまっふ2月号掲載 3/1MAPまっふ3月号掲載 3/1広報よこはま緑区版3月号掲載 3/9ぱど(フリーペーパー)掲載
10月10日	3月12・13・14日	みどりアートパークで YAMAHA CFXを弾こう!	10/10チラシA4 4C(裏面モノクロ)×1,700枚印刷 10/30 HPアップ 12/1MAPまっふ1月号掲載 12/26チラシ配布 配布先※1 1/1MAPまっふ1月号掲載 1/28 長津田自治会回覧板依頼※3 2/1MAPまっふ2月号掲載 3/1MAPまっふ3月号掲載
12月10日	3月17日 3月18日	赤ちゃんのためのはじめての音楽会 「チリンとドローンのコンサート」	12/10チラシA4 4C×OC3,000枚印刷×2種 12/11 HPアップ 12/25ヨコハマ・アートナビ(web版)掲載 12/26チラシ配布 配布先※1 1/1MAPまっふ1月号掲載 1/1広報よこはま緑区版1月号掲載 1/10ヨコハマ・アートナビ(web版)掲載 1/28 長津田自治会回覧板依頼※3 2/1MAPまっふ2月号掲載 3/1MAPまっふ3月号掲載
1月1日	3月23日	おしゃべりジャズ倶楽部vol.12	1/1MAPまっふ1月号掲載 1/12チラシA4 4C(裏面モノクロ)×3,000枚印刷 1/13 HPアップ 1/25チラシ配布 配布先※1 1/28長津田駅周辺ポスター掲示 掲示場所※2 1/30 長津田自治会回覧板依頼※3 2/1広報よこはま緑区版2月号掲載 2/1MAPまっふ2月号掲載 2/20 タワーレコトフリーペーパー コンサート情報記事掲載 3/1MAPまっふ3月号掲載 3/13 朝日新聞 マリオン(朝刊)神奈川情報コーナー記事掲載

※1館内・緑区内各地区センター・ケアプラザ・コミュニティハウス・駅構内PRボックス・行政サービスコーナー・緑図書館  
「いっぽ」・山下地区交流センター ほか(施設75カ所・駅7カ所)

※2ポスター掲出…岸田屋酒店、サイゼリア/置きチラシ…グルメ倶楽部 ※3長津田自治会…29地区回覧1194枚掲示板182枚

平成29年度 光熱水費内訳

施設名 緑区民文化センター

項目	電 気		ガ ス		水 道		月 計
	料金(円)	使用量(kwh)	料金(円)	使用量(m <sup>3</sup> )	料金(円)	使用量(m <sup>3</sup> )	料金(円)
4月	775,265	34,373	182,007	2,367			957,272
5月	937,922	45,249	59,111	528	250,641	424	1,247,674
6月	890,815	41,209	182,568	2,692			1,073,383
7月	1,231,507	61,433	211,083	3,164	262,063	440	1,704,653
8月	1,258,307	63,693	372,996	5,904			1,631,303
9月	1,108,154	53,447	390,023	6,123	415,390	651	1,913,567
10月	1,014,051	50,453	272,226	4,098			1,286,277
11月	905,703	42,824	182,030	2,606	236,363	404	1,324,096
12月	837,508	37,329	116,134	1,487			953,642
1月	857,394	37,329	161,460	1,940	146,601	270	1,165,455
2月	863,739	39,050	249,614	3,236			1,113,353
3月	863,687	38,494	231,351	2,945	131,893	248	1,226,931
合 計	11,544,052	544,883	2,610,603	37,090	1,442,951	2,437	15,597,606