

平成29年度 横浜市南スポーツセンター事業計画書

1 基本方針

(1) 重点項目

- ア 健康サービスの拡充
- イ 区のスポーツ・健康づくり拠点としての積極的な情報発信
- ウ 商店街との連携事業の充実
- エ 複合館を活かした施設の魅力づくり

(2) 数値目標

□延利用者数	361,000 人
□利用料金収入	30,216,000 円
□教室参加料収入	52,499,000 円
□健康増進プログラムの実施	年間 3,000 回以上

平成29年度 横浜市南スポーツセンター事業報告書

1 基本方針

(1) 重点項目

ア 健康サービスの拡充

多世代にむけて 72 種のスポーツ教室を実施しました。派遣事業の一環として、職員が老人クラブ連合会に出向いて姿勢改善指導やロコモ予防教室指導を行い、高齢者の健康増進に貢献しました。

イ 区のスポーツ・健康づくり拠点としての積極的な情報発信

教室の折込チラシや駅構内看板設置の他、事前に施設内を確認できるようホームページに、「施設屋内ストリートビュー」を導入しました。ホームページだけでなくタイムリーな情報発信のため Twitter を運用しました。

ウ 商店街との連携事業の充実

スポーツレクリエーションフェスティバル（9月23日・参加者 1157名）において、商店街の出展ブースを設けました。

エ 複合館を活かした施設の魅力づくり

3館合同イベント（8月16日：納涼会・参加者 168名）を実施し、大岡健康プラザのPRを行いました。

(2) 数値目標

□延利用者数	364,838 人（対目標値 101.0%）
□利用料金収入	32,919,004 円（対目標値 108.9%）
□教室参加料収入	59,552,180 円（対目標値 113.4%）
□健康増進プログラムの実施	年間 3,326 回（対目標値 110.8%）

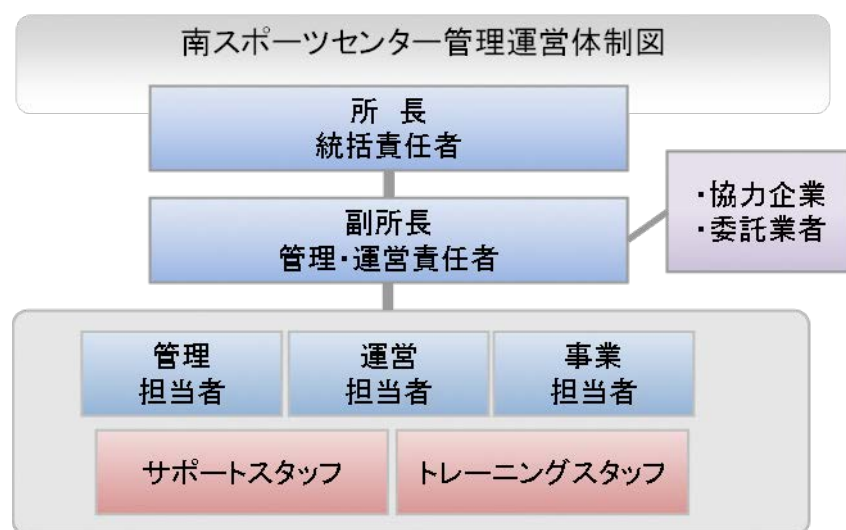
2 運営実施体制・職員配置について

<趣旨>

体育協会の総合力を活かして、安全かつ効率的な管理運営体制を構築します。また、専門性を要する設備維持管理業務は、安全・確実に行うために、豊富な実績と高い能力を有する専門業者に作業を委託します。

<具体的取組内容（実施事項）>

ア. 南スポーツセンターの管理運営体制



職務	人数	有する資格等
統括責任者(所長)	1	健康運動指導士、体育施設管理士ほか
運営責任者(副所長)	1	防火管理者
管理担当	1	
運営担当	1	
事業担当	1	
受付・事務スタッフ	1日6名	
トレーニング室スタッフ	1日3名	

イ. 研修計画

研修名	対象
心肺蘇生・AED 操作研修	全スタッフ
ノーマライゼーション研修	全スタッフ
人権研修	全スタッフ
個人情報保護研修	全スタッフ
公共サービス従事者研修(条例等解釈、コンプライアンス)	全スタッフ
接遇研修	全スタッフ
インストラクター研修	指導職員、スタッフ
マネジメント研修	主任・副主任

2 運営実施体制・職員配置について

<趣旨>

事業計画書のとおり、公共サービスの提供者として安全で効率的な管理を行うとともに、区民のスポーツ実施率の向上をめざし、施設内外でのスポーツプログラムを展開できる体制で運営しました。
特に設備維持管理業務については、専門性が求められるため、法定点検・設備機器の修理等を一元的に設備管理協力会社（株式会社キョーエーメック）に委託し、質の高い管理をしました。

<具体的取組内容>

(1) 南スポーツセンターの管理運営体制
事業計画書のとおり運営いたしました。

(2) 研修計画
事業計画のとおり、次の研修を実施しました。

研修名	実施日	受講者
心肺蘇生・AED 操作研修	毎月1回	全スタッフ
ノーマライゼーション研修	平成29年6月19日	全スタッフ
人権研修	平成29年12月18日	全スタッフ
個人情報保護研修	平成29年6月19日	全スタッフ
公共サービス従事者研修	〃	全スタッフ
接遇研修	〃	全スタッフ
インストラクター研修	平成29年12月18日	指導職員、スタッフ
マネジメント研修	平成29年8月30日	主任・副主任

3 施設の平等・公平な利用の確保について

<趣旨>

施設の平等・公平な利用の確保に向けた取組、誰にでもやさしいサービスの提供

<具体的取組内容（実施事項）>

(1) 施設の平等・公平な利用の確保に向けた取組

- ア 公共サービス従事者研修の実施
- イ 人権啓発推進者の配置、人権研修の実施
- ウ 条例解釈勉強会の実施（利用許可に関する理解の徹底）

(2) 誰にでもやさしいサービスの提供

- ア 施設配置のサービス介助士によるノーマライゼーション研修を実施します
- イ 横浜市の子育て家庭応援事業『ハマハグ』スポットとして協力します
- ウ 受付に「筆談具」「老眼鏡」「コミュニケーションボード」を用意します
- エ 施設利用案内やリーフレットに英語表記版を作成し、外国人のお客様へ配布します
- オ 散在する自転車をなくすことで、安全・安心な歩行空間を確保します

3 施設の平等・公平な利用の確保について

<趣旨>

公共サービス従事者として施設の平等・公平なご利用を確保することはもちろん、多様なお客様に応じた、ストレスのない対応をめざし、次のことに取り組みました。計画内容は全て達成することができました。

<具体的取組内容>

(1) 施設の平等・公平な利用の確保に向けた取組

- ア 公共サービス従事者研修
平成 29 年 6 月 19 日に全スタッフ対象に研修しました。
- イ 人権啓発推進者の配置、人権研修
人権啓発推進者を所長とし、平成 29 年 12 月 18 日に全スタッフ対象に研修しました。
- ウ 条例解釈勉強会
公共サービス従事者研修の一環として実施しました。

(2) 誰にでもやさしいサービスの提供

- ア サービス介助士による全スタッフ研修を行い、お客様視点に立った接遇を実践しました。
- イ 多目的トイレのおむつ替えシート設置や、区内子育て支援機関の紹介などを実施しました。
- ウ 筆談具、老眼鏡、コミュニケーションボードを用いたお客様対応を実践しました。
- エ 外国人のお客様向けに英語表記版リーフレットを配布しました。案内看板はピクトサインとともに日本語・英語・中国語・韓国語の 4 言語で表示し、掲示物は日本語と英語で表記しました。
- オ 職員による見回りを強化するとともに、自転車駐輪マナー向上月間（3 月）を設けて、放置自転車をなくす取り組みをしました。

4 施設の効用の最大限発揮について

(1) 広報・利用促進計画

<趣旨>

施設特性と周辺環境を最大限に活用し、お客様に魅力溢れるスポーツプログラムを提供し、スポーツに親しむ機会を増やします。

<具体的取組事項>

ア 広報計画

教室や事業各々の募集開始時期や進捗状況等を踏まえながら、紙媒体やウェブへの広告掲載など戦略的・計画的な広報活動を展開します。

イ 利用促進策

・ 濱ともカードによる高齢者の利用促進

横浜市健康福祉局「優待施設利用促進事業」に協力し、65歳以上の方を対象に毎月5日・15日に、カード提示でトレーニング室の利用料金300円を100円割引きます。

・ ロビーの有効活用

ロビーを有効活用したパネル展示やミニコンサート等を行います。

・ 託児つき教室の実施

子育て世代のスポーツ教室参加者を対象に、託児サービスを実施します。

・ 回数券の販売

1回分のプレミアムをつけた回数券を引き続き販売します。

・ ウォーキングステーション

ランニング・ウォーキングステーションとしてスポーツセンターを基点としたコースマップの配布やロッカーの貸し出しを行い、南区民の健康増進に寄与します。

・ タイムリーな空き情報等の提供

館内掲示、ホームページ等のインターネットで、随時各体育室の空き情報や駐車場の混雑予測を提供します。インターネットでの情報提供は、ホームページのほか、スマートフォン専用サイトで発信し、手軽に確認できるようにします。

4 施設の効用の最大限発揮について

(1) 広報・利用促進計画

<趣旨>

施設特性と周辺環境を最大限に活用し、お客様に魅力溢れるスポーツプログラムを提供し、スポーツに親しむ機会を増やしました。計画内容は全て達成することができました。

<具体的取組内容>

ア 広報

- ・ 年間4回(2・5・8・11月)の定期教室募集に合わせ、新聞折込ちらしを実施したほか、子ども対象の教室のチラシは、近隣小学校に配布しました。
- ・ 募集情報はホームページやツイッターに掲載し、タイムリーに周知しました。

イ 利用促進

- ・ 横浜市健康福祉局「優待施設利用促進事業」に協力し、65歳以上の方は『濱ともカード』の提示で毎月5日・15日、トレーニング室の利用料金を100円割引しました。(利用者数：633人)
- ・ 3館合同納涼会(8月16日)でウクレレサークルによるロビーコンサートの実施や、教室講師の紹介パネル、水道局の紹介パネル設置などロビーを有効活用しました。
- ・ 東京オリンピック・パラリンピックの機運醸成につなげるため、1000日前に千羽鶴を折るイベントの開催(10月28日)やカウントダウンボードをロビーに設置しました。
- ・ 火曜日開催の「ベーシックピラティス」および「骨盤コンディショニング」教室において、託児サービスを実施しました。(延べ利用者数98人)
- ・ トレーニング室利用者向けに、回数券を販売しました。(販売枚数2,637枚)
- ・ ランニング・ウォーキングステーションとしてスポーツセンターを基点としたコースマップの配布やロッカーの貸し出しを行いました。(利用者数22人)
- ・ 施設のホームページで室場空き情報を発信した他、ツイッターで個人利用や駐車場混雑状況を発信しました。

4 施設の効用の最大限発揮について

(2) スポーツ教室計画

ア 趣旨

南区民のスポーツ実施率を高めるため、多種目・多世代への豊富なプログラムを構成します。

イ 具体的取組内容（実施事項）

	教室名	種別	対象	託児	期数	年間回数	曜日	時間区分	室場	募集人数
1	親子体操	事前	23歳児と保護者	なし	4	44	水	A	2体	45
2	親子リトミック	事前	23歳児と保護者	なし	4	44	水	B	2体	40
3	幼児体操(年中)	事前	年中	なし	4	44	水	D	2体	45
4	幼児体操(年長)	事前	年長	なし	4	44	水	D	2体	45
5	入門体育塾!	事前	小学1-3	なし	4	43	土	A	2体	50
6	火曜幼児フットサル	事前	幼児	なし	4	44	火	D	1半	30
7	火曜ジュニアフットサル	事前	小学1-2	なし	4	44	火	D	1半	30
8	金曜幼児フットサル	事前	幼児	なし	4	44	金	D	1半	30
9	金曜ジュニアフットサル	事前	小学1-2	なし	4	44	金	D	1半	30
10	火曜少年フットサル	事前	小学4-6	なし	4	44	火	E	1体	50
11	空手道	事前	小学1-4	なし	4	44	火	E	研修室	20
12	ジュニアヒップホップシルバー	事前	小学1-3	なし	4	44	水	D	3体	40
13	ジュニアヒップホップゴールド	事前	小学1-3	なし	4	44	水	E	研修室	20
14	ヒップホップダンス	事前	小学4-6	なし	4	44	水	E	研修室	20
15	キッズテアダンス	事前	小学1-4	なし	4	44	木	E	研修室	20
16	ジュニアバレエ	事前	小学1-4	なし	4	44	金	E	研修室	20
17	わくわく健康体操	事前	55歳以上	なし	4	32	月	B	1体	70
18	らくらく顔スツキリ	事前	60歳以上	なし	4	44	水	A	2体	60
19	意気揚々	事前	65歳以上	なし	4	44	水	C	2体	100
20	楽しく運動しよう	事前	50歳以上	なし	4	44	水	D	3体	40
21	からだ改善	事前	50歳以上	なし	4	44	木	B	2体	60
22	はつらつ	事前	60歳以上	なし	4	44	金	B	2体	110
23	基礎体力	事前	16歳以上	なし	4	44	金	B	2体	80
24	エンジヨイ	事前	50歳以上	なし	4	44	金	C	2体	80
25	骨盤コンディショニング	事前	16歳以上	あり	4	40	火	B	3体	60
26	木曜骨盤体操①	事前	16歳以上	なし	4	44	木	D	研修室	20
27	木曜骨盤体操②	事前	16歳以上	なし	4	44	木	E	研修室	20
28	ベーシックピラティス	事前	16歳以上	あり	4	40	火	B	3体	60
29	ステップアップピラティス	事前	16歳以上	なし	4	40	金	B	3体	60
30	やさしいピラティス	事前	16歳以上	なし	4	44	水	F	研修室	20
31	木曜ピラティス	事前	16歳以上	なし	4	44	木	E	研修室	22
32	フラメンコ	事前	16歳以上	なし	4	44	木	A	研修室	20
33	バレトン	事前	16歳以上	なし	4	44	木	B	研修室	20
34	ベリーダンス木曜	事前	16歳以上	なし	4	44	木	B	研修室	20
35	ベリーダンス金曜	事前	16歳以上	なし	4	44	金	E	研修室	20
36	ベーシックフラダンス	事前	16歳以上	なし	4	40	木	D	2体	50
37	初めての!社交ダンス	事前	16歳以上	なし	4	42	土	A	研修室	14
38	YES!フォークダンス	事前	16歳以上	なし	4	43	金	B	3体	40
39	ココロとカラダのヨガ	事前	16歳以上	なし	4	44	水	B	3体	50
40	バレエストレッチ	事前	16歳以上	なし	4	44	火	E	研修室	20
41	背骨矯正&ヨガストレッチ	事前	16歳以上	なし	4	43	金	D	研修室	20
42	リラクセスヨガ	事前	16歳以上	なし	4	43	金	E	研修室	20
43	気功	事前	16歳以上	なし	4	44	木	A	2体	80
44	太極拳	事前	16歳以上	なし	4	41	金	A	2体	100
45	卓球①	事前	16歳以上	なし	4	40	火	B	1半	42
46	卓球②	事前	16歳以上	なし	4	40	火	C	1体	84
47	金曜卓球	事前	16歳以上	なし	4	40	金	C	1体	70
48	朝のバドミントン	事前	16歳以上	なし	4	40	火	A	1体	66
49	夜のバドミントン	事前	16歳以上	なし	4	40	木	F	1半	22
50	絵手紙	事前	16歳以上	なし	4	20	火	B	研修室	20
51	蓮華への道	事前	16歳以上	なし	4	20	火	B	研修室	20
52	火曜エアロビクス	当日	16歳以上	なし	4	47	火	A	3体	40
53	リフレッシュヨガ	当日	16歳以上	なし	4	47	火	A	3体	50
54	太極拳タイム	当日	16歳以上	なし	4	47	火	C	3体	50
55	バスケットボールタイム	当日	16歳以上	なし	4	47	火	F	1体	40
56	ZUMBA19	当日	16歳以上	なし	4	47	火	F	3体	50
57	骨盤エクササイズ	当日	16歳以上	なし	4	47	火	F	3体	40
58	ZUMBA9	当日	16歳以上	なし	4	48	水	B	3体	40
59	水曜エアロビクス	当日	16歳以上	なし	4	49	水	A	3体	40
60	フィットネスヨガ	当日	16歳以上	なし	4	49	水	A	3体	80
61	ボディバランスヨガ	当日	16歳以上	なし	4	49	水	F	研修室	20
62	からだスツキリヨガ	当日	16歳以上	なし	4	48	木	A	研修室	22
63	エアロビクス木曜タイム	当日	16歳以上	なし	4	48	木	B	2体	60
64	リセットヨガヨガティス	当日	16歳以上	なし	4	48	木	F	3体	40
65	ZUMBA20	当日	16歳以上	なし	4	48	木	F	3体	40
66	エアロビクス金曜モーニング	当日	16歳以上	なし	4	49	金	A	3体	40
67	ヨガ金曜タイム	当日	16歳以上	なし	4	50	金	A	3体	50
68	バレーボールタイム	当日	16歳以上	なし	4	48	金	F	1体	40
69	カーディオキックMAX	当日	16歳以上	なし	4	49	土	A	3体	40
70	ZUMBA10	当日	16歳以上	なし	4	49	土	A	3体	40
71	フットサルタイム	当日	16歳以上	なし	4	49	土	F	1体	40
72	姿勢デザイン	事前	16歳以上	なし	2	20	月	A	研修室	15

4 施設の効用の最大限発揮について

(2) スポーツ教室計画

ア 趣旨

当協会の強みである多種目・多世代へのプログラム提供を行ったほか、今期は姿勢測定結果に基づいた個人別改善運動プログラムの教室を導入しました。

<実績>

参加料収入は前年度から1,469,690円増収の59,552,180円となり、対予算の113%を達成しました。延参加者数は98,601人となり、前年度の95,245人から3,356人増やすことができました。

イ 具体的取組内容（実施事項）

別紙様式8『教室別参加者数』のとおりです。

4 施設の効用の最大限発揮について

(3) 利用者に対する支援策

<趣旨>

お客様の利用目的を的確に汲み取り、適切な対応を素早く行うとともに、楽しく、安全に利用していただけるよう、お客様本位の快適で柔軟な施設運営を実現します。

<具体的取組内容（実施事項）>

ア 団体・サークル活動への支援

指導者紹介、サークル設立に向けたアドバイスなどを行います。また、活動メンバー募集のチラシ等掲示を行います。

イ トレーニング支援

・ 初回ご利用時の支援

インストラクターが健康状態やトレーニングの目的などを聞き、利用方法などを丁寧に説明します。また、希望されるお客様に対し、トレーニングメニューを作成します。

・ ショートプログラムの開催

トレーニング室のオープンスペースで 15 分程度のショートプログラムを開催します。インストラクターによるグルーブレッスンにより、トレーニングの継続を促します。

ウ Wi-Fi スポットの設置

競技大会のウェブ速報など、スポーツ会場として利便性の良い施設づくりを進めるために、新たに館内に Wi-Fi を設け、インターネット接続環境を向上させます。

エ お支払の利便性向上

Suica・PASMO 等の電子マネーによる支払いのほか、インターネットによる教室参加申込者は、クレジットによる支払いを可能とします。また、複数施設のご利用には、当体育協会が管理するスポーツセンターの利用料金が一括精算できるようにします。

4 施設の効用の最大限発揮について

(3) 利用者に対する支援策

<趣旨>

全てのお客様にとって、南スポーツセンターが使いやすい施設となるよう、お客様視点にたった次のサービスに取り組みました。

<具体的取組内容>

ア 団体・サークル活動への支援

館内に区内スポーツ団体の活動情報専用スペースを設け、活動の活性化・仲間作りを支援したほか、地域サークルへの運動指導に指導者を紹介しました。

イ トレーニング支援

・ 初回ご利用時の支援

利用方法の説明には、写真やイラストを用いたボードを使用し丁寧に説明しました。インストラクターによる健康状態や利用目的に応じたトレーニングアドバイスを行いました。

・ ショートプログラムの開催

トレーニング室のオープンスペースで 15 分程度のショートプログラムを開催しました。(延べ参加者数 4766 名)

ウ Wi-Fi スポットの設置

イベントや大会の速報や混雑状況の発信の為、新たに館内に Wi-Fi を設け、インターネット接続環境を整備しました。

エ お支払の利便性向上

Suica・PASMO 等の電子マネーによる支払いのほか、インターネットによる教室参加申込者は、クレジットによる支払いに対応しています。また、当体育協会が管理するスポーツセンターの利用料金の支払いに対応しました。

4 施設の効用の最大限発揮について

(4) 自主事業計画

<趣旨>

下記の具体的取組により収入増を図り、設備投資や修繕の財源とします。

<具体的取組内容（実施事項）>

ア 飲食事業

引き続き、お客様ニーズをとらえた飲料自動販売機を設置します。自動販売機は電子マネー端末併設、災害用ベンダー機等を備えた機器を導入しています。

イ 物販・レンタル事業

多様な種目で利用されるお客様に対し、魅力的な商品を揃えます。また、手軽にスポーツセンターで運動できるように、ラケット・シューズなどのスポーツ用具の貸し出しを行います。

ウ 年末年始の開館

スポーツ施設条例施行規則で定められている12月28日から翌年1月4日までの8日間の休館日を、12月30日から翌年1月3日までの5日間とし、3日間営業日を拡大します。

エ 派遣事業の実施

南区民の健康志向を高め、活力ある明るい元気なまちにするため、地域に出向いた派遣事業を積極的に実施します。

4 施設の効用の最大限発揮について

(4) 自主事業計画

<趣旨>

時間外事業のほか、ニーズのある商品を販売し、サービス向上に努めました。

<具体的取組内容>

ア 飲食事業

お客様ニーズをとらえた飲料とアイスの自動販売機を設置しました。自動販売機は電子マネー端末併設、災害用ベンダー機等を備えた機器を導入しました。

イ 物販・レンタル事業

利便性の向上のため、有名メーカーのウェアを多く取り揃え、ご好評いただきました。また、手軽にスポーツセンターで運動できるように、ラケット・シューズなどのスポーツ用具の貸し出しの他、利用者のニーズに応え音楽プレーヤー接続ケーブルも貸し出ししました。

ウ 年末年始の開館

12月28日から翌年1月4日までの8日間の休館日を、12月30日から翌年1月3日までの5日間とし、3日間営業日を拡大します。また、12月29日はお客様還元事業として、当日受付教室の年末イベントを実施しました。

エ 派遣事業の実施

スポーツセンターから離れた地域にお住まいの方へ、ライフステージに応じた健康づくりを推進するため、地域に出向き、様々な対象者に向けた派遣事業を積極的に実施しました。

■平成29年度派遣事業実績

実施日	場所・団体	対象	人数
4/2-9/12 (全4回)	南区役所(南福祉保健センター)	南区保健活動推進員	122人
6/20-8/3 (全3回)	南区役所(南福祉保健センター)	60歳代男性	71人
8/18-2/16 (全3回)	南スポーツセンター(スポーツリハ・みなみ)	中途障害者	56人
10/16	弘明寺前田町内会館(弘明寺前田町婦人部)	地域住民	20人
12/3	南スポーツセンター(南区インディアカ協会)	インディアカ愛好者	40人

4 施設の効用の最大限発揮について

(5) スポーツ医科学に基づくサービスの実施

<趣旨>

当体育協会は、南スポーツセンターにおける健康増進施設及び指定運動療法施設の運営者として認定されています。平成 29 年度は、スポーツ医科学に基づく下記のサービスを積極的に展開します。

<具体的取組内容（実施事項）>

ア 運動療法

内科系疾患を患う、若しくは患う可能性がある区民を対象に、横浜市スポーツ医科学センターと連携した減量プログラムを引き続き実施します。

イ パーソナルトレーニング

パーソナルトレーニングは、当協会オリジナルの姿勢測定プログラム等に基づき、お客様一人一人に合わせたトレーニングを指導します。

4 施設の効用の最大限発揮について

(5) スポーツ医科学に基づくサービスの実施

<趣旨>

健康増進施設及び指定運動療法施設の運営者として、以下のサービスに取り組みました。

<具体的取組内容>

ア 運動療法

内科系疾患の区民を対象に、医師の指示書に基づき運動プログラムを作成しました。

また、内科系運動療法を実施するために横浜市スポーツ医科学センターなど各機関との調整を図りました。

イ パーソナルトレーニング

当協会オリジナルの姿勢測定の結果に基づいた改善メニューを、お客様一人一人に合わせてご紹介する教室を開催しました。

5 施設管理について

(1) 施設の点検計画

<趣旨>

職員による日常点検及び設備協力会社による定期点検により、安全な施設管理を行います。

<具体的取組内容>

ア 日常点検

日常点検チェックシートに基づいて、点検項目と回数、ルート等を定め、職員が1日6回
目視・触診等により行い、異常・不具合箇所、遺失物の早期発見に努めます。

イ 定期点検

施設の老朽化に伴い、建物・設備維持管理の品質保持のために、協力企業である設備維持
管理業者に点検業務を委託します。定期点検の結果、不具合箇所が発見された場合は、南
区地域振興課に至急報告します。

5 施設管理について

(1) 施設の点検計画

<趣旨>

職員による日常点検及び設備協力会社による定期点検のほか、協力会社による建物劣化診断
を行いました。(実施日:6月20・21日)

<具体的取組内容>

ア 日常点検

計画書のとおり、スタッフによる1日6回の巡視点検を行い、不具合箇所等を早期発見
に努めました。

イ 定期点検

年度当初に全ての点検日程が見える化し、点検結果を事務局本部と共有することで、
法定点検等が漏れのないよう実施しました。また、各点検結果については、合築である
大岡地区センター・大岡地域ケアプラザと情報共有し、不具合箇所については速やかに
修繕等の対応を行いました。

その他、地震や大雨等の発生時は、館内を迅速に点検し、お客様の安全利用を確保しま
した。

5 施設管理について

(2) 修繕計画

<趣旨>

平成 29 年度実施する修繕計画は次のとおりです。基準額（税込 378 万円）を上回る見積額を伴う場合でも、コストバランスを考慮のうえで執行が可能と判断できる場合は、南区地域振興課と事前に協議し当体育協会負担による修繕を検討します。

<具体的取組内容（実施事項）>

予定する主な修繕	場所	内容
駐車場ライン引き直し	駐車場	敷地内ラインの引き直し
空調設備修繕	研修室	研修室空調の修繕
建物劣化診断による修繕	全体	診断結果による小破・緊急の修繕

5 施設管理について

(2) 修繕計画

<趣旨>

計画修繕以外についても、定期点検結果をもとに設備協力会社と計画的に修繕を実施し、基準額を上回る修繕を行いました。

計画修繕	内容	金額(税込)
駐車場ライン引き直し	歩道タイルおよびライン補修	84,240 円
空調設備修繕	空気清浄器設置による改善(次年度に見送り)	
その他の修繕	内容	金額(税込)
第 1 体育室照明ランプ交換	不点灯箇所の交換	908,820 円
第 2 体育室照明ランプ交換	不点灯箇所の交換	467,640 円
第一体育室床面修繕	床面劣化(傷・凹み)につき修繕	282,312 円
R-1 冷却塔駆動部整備作業	劣化につき改修	245,549 円
R-2 冷却塔駆動部整備作業	劣化につき改修	245,549 円
自家発電設備 蓄電池交換作業	起動用バッテリー劣化につき交換	227,759 円
受水槽設備不良改修	劣化につき改修	204,206 円
体育室設備修繕	第 3 体育室照明ランプ交換、第 1 体育室非常扉錠前修繕、第 3 体育室 2 ロコンセント交換 他	428,553 円
小破修繕	トイレ修繕、女子更衣室床タイル貼り、シャワールーム修繕、消防設備不良改修 他	2,501,698 円
	合計額	5,596,326 円

5 施設管理について

(3) 清掃計画

<趣旨>

予防清掃により汚損の発生頻度を少なくし、管理コスト縮減と快適性を保持します。

<具体的取組内容（実施事項）>

■ 日常清掃計画

清掃箇所	頻度
衛生設備(トイレ、更衣室、シャワー室 等)の洗浄	1日3~6回
体育室	適宜(モップ清掃は1日6回)
ロビー、廊下、自動販売機周辺	1日1回以上
窓、鏡	適宜
器具倉庫、機械室	1日1回以上
事務室	適宜
出入り口マット	1日1回以上

■ 定期清掃計画

清掃箇所	内容	回数
床清掃(通常)	材質にあわせた清掃方法で汚れ箇所を重点的に実施する 洗浄(モルタル等): 除塵し、モップがけ 洗浄・ワックス(タイル部等): 除塵、ポリッシャー・ワックスがけ	12回/年
床定期清掃(はく離)	通常清掃でワックス掛けを行っている部分の汚れ・ワックスをはく離する	1回/年
ガラス・鏡	洗剤にて汚れを落とし、水切りして拭き取る	4回/年
換気扇・ガラリ清掃	不直したホコリを除去する	1回/年
シャワー室壁面	壁面の汚れの除去、床面や排水溝のゴミの除去を行う。 年2回シャワーヘッドの分解清掃を実施する	12回/年
カーペットクリーニング	洗剤にて汚れを落とし、乾燥を行う	1回/年
証明器具清掃	洗剤にて汚れを落とし、拭き取る	1回/年

5 施設管理について

(3) 清掃計画

<趣旨>

日常清掃チェックリストに基づく細かな日常清掃の結果、館内美観に関するお客様満足度は90%となっています。スタッフによる日常清掃や専門業者による定期清掃で、快適なご利用環境を維持しています。

<具体的取組内容>

■ 日常清掃の内容

清掃箇所	実施内容
衛生設備(トイレ、更衣室、シャワー室 等)の洗浄	1日3~6回
体育室	モップ清掃を1日6回実施しました
ロビー、廊下、自動販売機周辺	1日1回以上
窓、鏡	適宜
器具倉庫、機械室	1日1回以上
事務室	適宜
出入り口マット	1日1回以上

■ 定期清掃の内容

清掃箇所	実施日
床清掃(通常)	施設点検日に実施 (4/17,5/15,6/19. 7/18,8/21,9/19.10/16,11/20,12/18, 1/15,2/19,3/19)
床定期清掃(はく離)	3/19
ガラス・鏡	5/15. 8/21. 11/20,2/19
換気扇・ガラリ	11/20
シャワー室壁面	施設点検日に実施 (4/17,5/15,6/19. 7/18,8/21,9/19. 1/15,2/19,3/19)
カーペットクリーニング	8/21
証明器具清掃	8/21

5 施設管理について

(4) 植栽計画

ア 趣旨

日常的な植栽点検や建物周囲の落ち葉清掃は、外構点検に併せて行います。
樹木の剪定作業等は、高所作業や、専用薬剤の散布など高度な専門的技術を伴う施工が必要となるため、樹木管理を専門とする業者に当該作業を委託します。

イ 具体的取組内容（実施事項）

■植栽管理業務

植栽管理	内容	実施月
低木刈込	枝つめ・枝すかしを行う。樹木の基本の形を整え、余分な枝を取り除く	6月
除草	機械、または人力除草	6・8・11月
薬剤散布	けむし・アブラムシ等の樹木への寄生虫防除	6・8月
施肥	樹木にあった肥料を適期に与える	12月
中・高木剪定	樹木の状況に合わせて適宜剪定	

(7) 環境保全計画

- 環境保全行動を推進し温室効果ガスを削減します。
- 第一体育室窓面にグリーンカーテンの設置
 - はまっ子どうしの販売を通じた水源保全活動の支援

5 施設管理について

(4) 植栽計画

<趣旨>

植栽管理業務は、スポーツセンターの美観を保つ他、防犯・防災の観点から施設の安全性を高めるために、次の内容を実施しました。

<具体的取組内容>

植栽管理	内容	実施月
低木刈込	枝つめ・枝すかしを行う。樹木の基本の形を整え、余分な枝を取り除く	6月
除草	機械、または人力除草	6・8・11月
薬剤散布	けむし・アブラムシ等の樹木への寄生虫防除	6・8月
施肥	樹木にあった肥料を適期に与える	12月
中・高木剪定	樹木の状況に合わせて適宜剪定	11月

(7) 環境保全計画

環境保全行動の推進として、お客様一人あたりのCO₂排出量は1.48kgとなり、昨年と比べ増加となりました。引き続き省エネルギー化に努めてまいります。(平成28年度 1.45kg、平成29年度 1.48kg)
第一体育室窓面にグリーンカーテンを設置(6月～9月)しました。
はまっ子どうしを販売した他、飲料自動販売機は、売り上げの一部が南区内の桜の保全に活用されるタイプを設置しています。

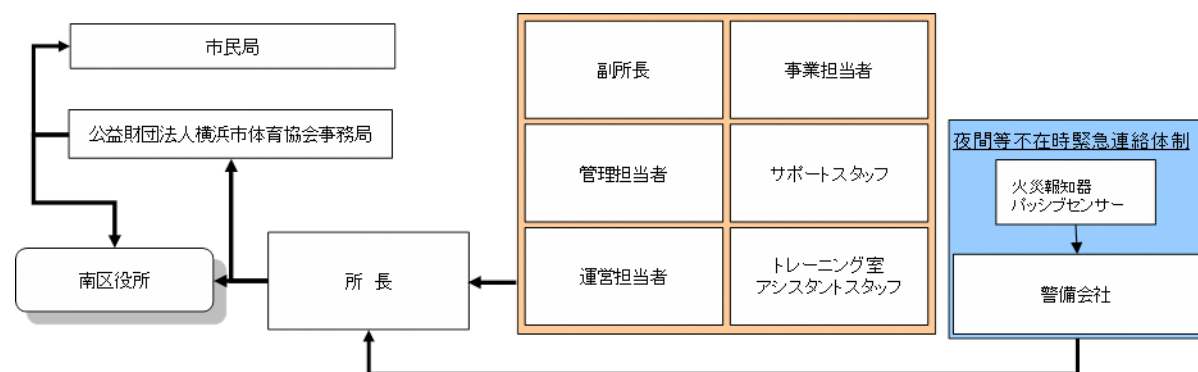
6 安全管理について

(1) 危機管理体制

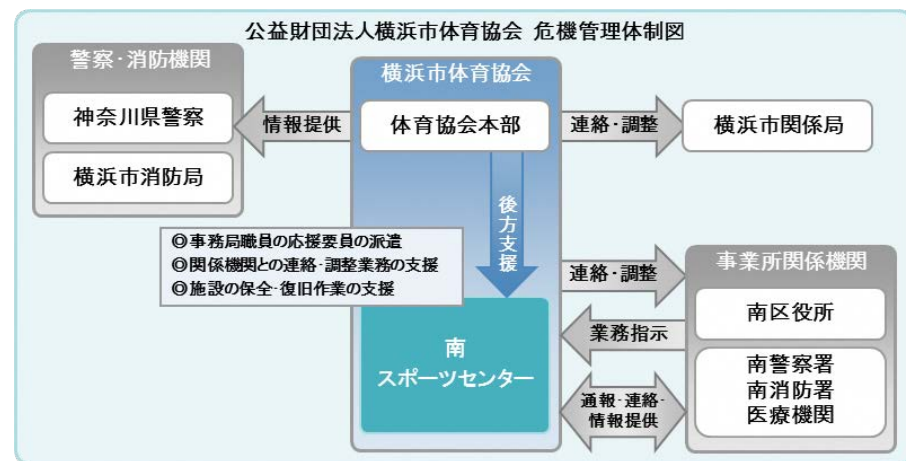
<趣旨>

緊急時において迅速かつ効果的な対応を行うため、危機管理体制を確立します。
また、施設での緊急連絡体制とともに体育協会全体の危機管理組織体制を確立し行動します。

■緊急時の連絡体制



■危機管理体制



<具体的取組事項>

日常点検計画に基づき、施設巡回点検を実施します。また、消防計画に基づき自衛消防隊による消防訓練を年2回実施します。

- ・ 消火訓練又は、参集訓練 1回
- ・ 避難誘導訓練 1回

6 安全管理について

(1) 警備体制

<趣旨>

事業計画書のとおり、実施しました。

<具体的取組内容>

日常点検計画に基づき、施設巡回点検を実施しました。また、消防計画に基づき自衛消防隊による消防訓練を実施し、想定できるリスクに備えています。

「南スポーツセンター消防計画」に基づき、下記の訓練を実施しました。

- ・ 消火訓練 (2/19)
- ・ 参集訓練 (9/1)
- ・ 避難誘導訓練 (12/18・大岡健康プラザ3館合同訓練)

6 安全管理について

(2) 緊急・救急体制

趣旨

緊急時において迅速かつ効果的な対応を行うため、危機管理体制を確立します。また、施設での緊急連絡体制とともに体育協会全体の危機管理組織体制を確立し行動します。

具体的取組内容（実施事項）

ア 急病人及び負傷者への対応

急病人や負傷者が発生した場合は、即時に現場に急行し初期対応します。重篤と判断した場合はレスキューを用いて他の職員に救急車の要請を指示するとともに、必要に応じてAEDを持って来る旨を指示します。救急隊の到着まで、一次救命措置を行います。

イ 軽症者への対応

軽症者は、救護室等で応急処置を行った後、近隣病院などを紹介します。

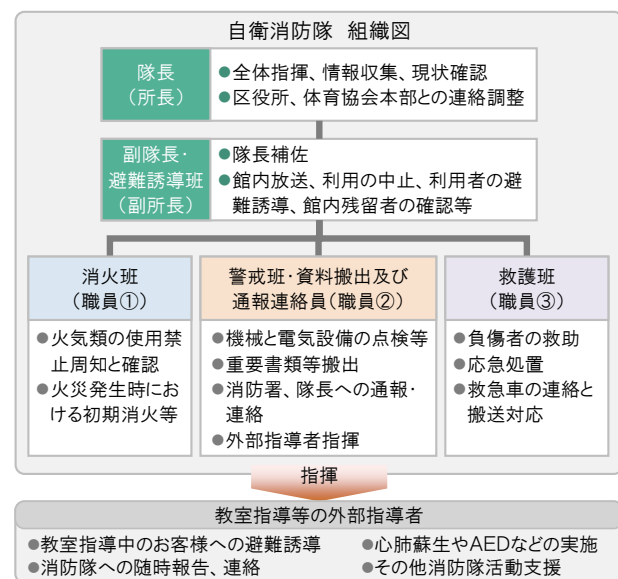
ウ 有資格者の配置と訓練

常勤職員は、横浜市消防長認定の応急手当普及員の資格取得者を配置し、南スポーツセンターに従事する全職員を対象に心肺蘇生法・AED操作研修を実施します。

災害発生時の体制と迅速な対応

「災害対応マニュアル」及び「災害時等における施設利用の協力に関する協定」に基づき行動します。

また、災害時の万全な対応を可能とするために、南スポーツセンターの消防計画を策定し、自衛消防隊を組織します。災害発生時は、自衛消防隊の各役割のもと、お客様の安全確保を第一に避難誘導や応急救護等の行動を迅速かつ的確に行います。



6 安全管理について

(2) 緊急・救急体制

<趣旨>

南スポーツセンターの安全管理は、予防の観点と緊急・災害時の迅速な対応の観点から体制を整えています。

<具体的取組内容>

ア 急病人及び負傷者対応

救急対応した急病人・負傷者は、1人でした。即時に現場に急行し初期対応し、救急隊員に引き継ぎました。

イ 軽症者への対応

応急処置後、必要に応じて近隣病院などを紹介しました。

ウ 有資格者の配置と訓練

項目	対象	状況
応急手当普及員	常勤職員	5名取得
心肺蘇生法・AED操作研修	全スタッフ	毎月1回実施

災害発生時の体制と対応の為、南区役所との『災害時等における施設利用の協力に関する協定』に基づき、南スポーツセンター災害対応マニュアルを策定しました。

職員一人一人がマニュアルを常に意識して行動しました。

自然災害への対応では、台風及び大雨警報発令時は、雨漏りや側溝のつまり等を随時確認しました。(大雨・洪水 6/21, 7/18, 8/8, 9/17, 9/28, 10/22, 10/29, 3/9)

地震発生時には、目視などにより点検を実施するほか、館内放送でお客様への状況説明を行いました。

6 安全管理について

(3) 警備体制（補償体制等）

<趣旨>

休館日・夜間の施設内外の警備は、外部からの建物内侵入を阻止するために、神奈川県公安委員会から認定を受けた警備業者による機械警備及び巡回警備を実施します。常時セットする機械警備での警戒に加え、夜間に1回の巡回を実施し、直接現場確認をするようにします。

<具体的取組内容（実施事項）>

建築物などの設備構造上の欠陥あるいは管理上の不備等に起因して、お客様に身体的傷害や財物損壊を与えた場合に備え、施設賠償責任保険に加入します。

■加入する施設賠償責任保険

保険種類	保険内容	補償限度額
施設賠償責任保険	施設側の瑕疵により、お客様に対する身体及び物品等に被害が発生した場合の賠償保険	対人:1人につき1億円、1事故につき1億円 期間中1億円 対物:1事故につき1億円、期間中1億円

6 安全管理について

(3) 危機管理組織体制（補償体制等）

<趣旨>

南スポーツセンターにおける警備体制では、機械警備及び巡回警備を実施し、防犯に努めました。

<具体的取組内容>

補償体制については、事業計画書の要件を満たした施設賠償責任保険に加入しました

7 地域との協力について

(1) 地域支援の取組

<趣旨>

私たち体育協会は、地域における課題や特性を理解し、南区体育協会、スポーツ推進委員、青少年指導員、子ども会、さわやかスポーツ普及委員会と連携し、区民へより良いスポーツ活動を提供していきます。

<具体的取組内容>

ア 障害児・者へのスポーツ支援

障害者団体「スポーツリハみなみ」などの自主サークルの活動への協力、ニュースポーツの紹介や地域交流会などへの支援を行います。

イ ウォーキングを活用した地域の健康づくり

南スポーツセンターを起点としたウォーキングコースや、南福祉保健センター発行の「健康ウォーキングマップ」を活用して、南区の魅力スポットを巡りながら気軽に参加できるウォーキング事業を実施し、地元の魅力発信、南区への集客、地域の健康づくりを推進します。

ウ 地域における健康づくりに関する取り組み

定期教室での多世代対象プログラムを拡充する他、スポーツセンターから離れた場所での運動教室を開催することで、区全域において健康づくりを支援します。

(2) 地域連携の取組

私たち体育協会は、地域における課題や特性を理解し、南区体育協会、スポーツ推進委員、青少年指導員、子ども会、さわやかスポーツ普及委員会と連携し、区民へより良いスポーツ活動を提供していきます。

7 地域との協力について

(1) 地域におけるスポーツ振興計画

<趣旨>

事業計画書で示した重点課題について、南区のスポーツ振興拠点であるスポーツセンターとして、以下の内容に取り組みました。

<具体的取組内容>

ア 障害児・者へのスポーツ支援

障害者団体「スポーツリハみなみ」などの自主サークルへ体操指導やニュースポーツ紹介を行いました。

イ ウォーキングを活用した地域の健康づくり

福祉保健課主催「ウォーキング講座」の運動指導や地域でのウォーキング事業活性化につながる企画運営研修の講師を務めました。(5/11 他3回)

近隣の緑を感じながらウォーキングを楽しむ「みどりアップ健康ウォーキング」(11/30)を実施し、地元の魅力発信やスポーツセンターのPRに取り組みました。

ウ 地域における健康づくりに関する取り組み

多世代に向けた72種の定期教室で健康づくりに寄与した他、近隣の弘明寺前田町内会婦人部と協働し、「美と健康講座」(10/30)を開催しました。また、福祉保健センターの「60代からはじめる男の健康講座」(6/30 他3回)では、定期教室のプログラムを出張教室として実施しました。

(2) 地域連携の取組

- ・ 7月22・23日「南まつり(蒔田公園)」において、体組成測定(200名)とスポーツセンターPRうちわを配布しました(配布枚数500枚)
- ・ 南警察署の協力により、振り込め詐欺の講話を開催しました。(9月23日500人参加)
- ・ 2月11日に南スポーツセンター内で開催された南区体育協会主催「スポーツフェスタ」において、運営協力として用具の貸出を行いました。
- ・ 12月3日に開催された南区インディアカ協会の研修会(南スポーツセンター)において、「障害予防のための筋力トレーニング」の実技指導を行いました。
- ・ 5月21日南スポーツセンター研修室において、さわやかスポーツ普及委員会総会に出席しました。また、スポーツセンターが窓口となって用具の貸出を118回行いました。
- ・ さわやかスポーツ普及事業の一環として参加している「Y校祭」(10月28日、29日)へ、スポーツセンター職員が参加しました。
- ・ 南スポーツセンター研修室で定期的実施している弘明寺くらの「はまちゃん体操会」開催を支援しました。

7 地域との協力について

(2) 地域貢献に対する取組

<趣旨>

地域貢献の一環として以下の事業に取り組みます。

<具体的取組内容（実施事項）>

- ・ 地元住民の方の雇用の場として、また区内の学校が行う職業体験・インターンシップの場として協力します。
- ・ 地元の事業者として、地域のための寄付・協賛などのチャリティ活動に取り組みます。
- ・ 障がい児・者の社会活動促進のため、福祉団体等から優先的に物品を調達します。

7 地域との協力について

(2) 地域貢献に対する取組

<趣旨>

平成 29 年度は、次の内容に取り組みました。

<具体的取組内容>

- ・ 中学校の職業体験やインターンシップ、教職員の方の研修の場として延べ 7 校に協力しました。

[実施状況]

■職業体験

南中学校（6月27日 2年生：4人）

国大付属中学校（10月5日、6日 1年生：4人）

共進中学校（12月1日 2年生：4人）

六ッ川中学校（11月30日 2年生：3人）

永田中学校（1月25日 2年生：2人）

（2月1日 1年生：4人）※職業インタビュー

■インターンシップ

東海大学（8月26日～8月29日：1人）

■教職員

南ヶ丘中学校教員1名（7月26日）

- ・ 平成 29 年度は南区体育協会に 10,000 円の協賛を行いました。
- ・ 平成 29 年度は南区さくら募金（17,003 円）の寄付を行いました。
- ・ 地域活動支援センター「あいの木にじ」のパンやクッキー販売の場を提供し、障害者の就労支援に寄与しました。
- ・ 盲導犬育成事業の支援を目的とした公益財団法人日本盲導犬協会『ラブラドル募金箱』を設置し、10,681 円の寄付を行いました。
- ・

8 モニタリング計画について

<趣旨>

PDCA マネジメントサイクルに則り、計画から実践、評価、そして改善というプロセスを経て、さらに次の計画に反映させることにより、業務水準の向上に繋がります。

<具体的取組内容（実施事項）>

項目	内容	時期・頻度
お客様アンケート	各種商品やサービスなどお客様に満足度を調査	2回/年
ご意見箱	施設受付付近に誰でも自由に記載できるアンケート	常時
市コールセンター	市コールセンターに設置されているご意見ダイヤル	常時
第三者評価	市指定の評価及び独自取組としての外部評価	

8 モニタリング計画について

<趣旨>

PDCA マネジメントサイクルに則り、本年度の計画やマニュアルに対し、実践、評価、改善のプロセスについて次のとおり取り組みました。

<具体的取組内容>

項目	件数・主なご意見等	時期・実施期間
お客様アンケート	別紙『29年度施設アンケート集計』のとおり →結果は全スタッフに共有しました。	四半期毎(4回)
ご意見箱	全43件、ロッカーの数やトイレ清掃に関するご意見など →早急に改善し、回答と合わせ結果を館内に掲示しました。	常時設置
市コールセンター	特にありませんでした。	常時
情報交換会(利用者代表会議)	下記の通り。	3/19(月)
第三者評価	評価機関名:横浜市立大学 CSR センターLLP	11/6(月)

南スポーツセンター利用者代表会議は今後のより良い運営に活かすことを目的に、施設利用者やスポーツ団体及び文化団体の皆様と意見交換を行ないました。

主な意見は以下のとおりです。

- ・ 町内会で毎年大岡はらっぱでお餅つきをしているので、ピロティを使えると良い。
(対応)
散水栓など設備の確認を行い、実施内容に応じて貸出調整を行います。
- ・ 大岡健康プラザの入口が、夕方以降暗い感じがするので、ソーラー電気や、街灯を付けてくれると放置自転車や防犯面・安全面で良い。
(対応)
入口スペース天井に設置しているライトをタイマーで自動点灯できるように業者へ依頼しました。

9 管理運営経費について

<趣旨>

別紙、収支予算書に基づき、適正に執行していきます。

横浜市体育協会では、南スポーツセンターの光熱水費の節約対策を検討してまいりますが、今後、光熱水費等の値上げがある場合には、改めまして協議をお願いいたします。

<具体的取組内容（実施事項）>

『様式9～13 収支予算書』記載のとおり

9 管理運営経費について

<趣旨>

本年度は、スポーツセンター第3期指定管理の2年目として、照明器の交換や体育室フロア修繕など、積極的な設備投資・改修を行いました。

また、当協会施設のスケールメリットを活かした消耗品の一括購入・入札等でのコスト縮減を図りました。

<具体的取組内容>

『様式9～13 収支決算書』記載のとおり

様式4 利用状況表(人数)

平成29年4月1日～平成30年3月31日

平日 233 土曜 49 日祝 66

南スポーツセンター

作成日 2018/04/19

	団体・個人合計				団体利用												個人利用											
	項目	団体・個人合計			団体合計 人数	合計		平日		土曜		日・祝		個人合計 人数	合計		平日		土曜		日・祝							
		区 分	総合計	一般		小人	一般	小人	一般	小人	一般	小人	一般		小人	一般	小人	一般	小人	一般	小人	一般	小人					
第1 体育室	A	22,471	19,058	3,413	21,205	17,816	3,389	8,617	21	1,943	1,121	7,256	2,247	1,266	1,242	24	1,242	24	0	0	0	0						
	B	22,843	19,350	3,493	21,285	17,833	3,452	8,379	43	2,131	1,052	7,323	2,357	1,558	1,517	41	1,517	41	0	0	0	0						
	C	24,131	20,863	3,268	23,568	20,345	3,223	10,866	40	1,922	829	7,557	2,354	563	518	45	518	45	0	0	0	0						
	D	21,241	14,317	6,924	20,528	13,664	6,864	5,198	3,937	1,482	787	6,984	2,140	713	653	60	653	60	0	0	0	0						
	E	13,729	9,066	4,663	13,447	8,854	4,593	2,822	3,040	1,158	679	4,874	874	282	212	70	212	70	0	0	0	0						
	F	14,179	12,891	1,288	13,364	12,092	1,272	6,629	89	1,516	7	3,947	1,176	815	799	16	799	16	0	0	0	0						
	小 計	118,594	95,545	23,049	113,397	90,604	22,793	42,511	7,170	10,152	4,475	37,941	11,148	5,197	4,941	256	4,941	256	0	0	0	0						
	第2 体育室	A	16368	13200	3168	14029	11087	2942	8211	3	293	1468	2583	1471	2339	2113	226	1583	72	20	7	510	147					
B		21548	17506	4042	17930	14276	3654	11271	1715	414	479	2591	1460	3618	3230	388	2080	74	614	145	536	169						
C		16979	14792	2187	14090	12330	1760	9372	0	475	500	2483	1260	2889	2462	427	1212	132	670	117	580	178						
D		11890	7101	4789	9410	5271	4139	2619	2309	331	500	2321	1330	2480	1830	650	608	219	579	184	643	247						
E		8983	5753	3230	6856	3939	2917	1371	1957	390	460	2178	500	2127	1814	313	627	141	641	67	546	105						
F		6473	5876	597	4120	3600	520	1547	15	184	0	1869	505	2353	2276	77	1323	35	594	23	359	19						
小 計		82241	64228	18013	66435	50503	15932	34391	5999	2087	3407	14025	6526	15806	13725	2081	7433	673	3118	543	3174	865						
第3 体育室		A	15863	14402	1461	15863	14402	1461	9752	0	2994	0	1656	1461	0	0	0	0	0	0	0	0	0					
	B	17389	15375	2014	17389	15375	2014	12888	30	831	445	1656	1539	0	0	0	0	0	0	0	0	0						
	C	8552	7013	1539	8552	7013	1539	4481	11	834	450	1698	1078	0	0	0	0	0	0	0	0	0						
	D	7656	5039	2617	7656	5039	2617	3212	1364	660	467	1167	786	0	0	0	0	0	0	0	0	0						
	E	5945	2818	3127	5945	2818	3127	851	1841	682	490	1285	796	0	0	0	0	0	0	0	0	0						
	F	8010	7758	252	8010	7758	252	5492	67	524	46	1742	139	0	0	0	0	0	0	0	0	0						
	小 計	63415	52405	11010	63415	52405	11010	36676	3313	6525	1898	9204	5799	0	0	0	0	0	0	0	0	0						
	研 修 室	A	8517	7758	759	8517	7758	759	3866	3	598	5	3294	751	0	0	0	0	0	0	0	0	0					
B		8732	7791	941	8732	7791	941	3622	3	707	163	3462	775	0	0	0	0	0	0	0	0	0						
C		6632	5747	885	6632	5747	885	1819	84	620	95	3308	706	0	0	0	0	0	0	0	0	0						
D		7660	6668	992	7660	6668	992	3232	97	558	246	2878	649	0	0	0	0	0	0	0	0	0						
E		7484	4520	2964	7484	4520	2964	2261	2736	435	56	1824	172	0	0	0	0	0	0	0	0	0						
F		3996	3788	208	3996	3788	208	2078	65	387	9	1323	134	0	0	0	0	0	0	0	0	0						
小 計		43021	36272	6749	43021	36272	6749	16878	2988	3305	574	16089	3187	0	0	0	0	0	0	0	0	0						
ト レ ー ニ ン グ 室		A	12552	12485	67	0	0	0	0	0	0	0	0	12552	12485	67	8151	19	1869	23	2465	25						
	B	8240	8194	46	0	0	0	0	0	0	0	0	8240	8194	46	5191	15	1301	15	1702	16							
	C	9816	9745	71	0	0	0	0	0	0	0	0	9816	9745	71	6187	33	1615	16	1943	22							
	D	10099	9941	158	0	0	0	0	0	0	0	0	10099	9941	158	5746	86	1850	31	2345	41							
	E	8080	8014	66	0	0	0	0	0	0	0	0	8080	8014	66	4971	39	1244	9	1799	18							
	F	8780	8765	15	0	0	0	0	0	0	0	0	8780	8765	15	6249	9	1148	2	1368	4							
	小 計	57567	57144	423	0	0	0	0	0	0	0	0	57567	57144	423	36495	201	9027	96	11622	126							

総合計	合計人数			団体合計 人数	合計		平日		土曜		日・祝		個人合計 人数	合計		平日		土曜		日・祝	
	一般	小人	合計		一般	小人	一般	小人	一般	小人	一般	小人		一般	小人	一般	小人	一般	小人		
	364,838	305,594	59,244	286,268	229,784	56,484	130,456	19,470	22,069	10,354	77,259	26,660	78,570	75,810	2,760	48,869	1,130	12,145	639	14,796	991

※一般：高校生以上

※小人：中学生以下

様式5 種目別利用者数

平成29年4月1日～平成30年3月31日

南スポーツセンター

作成日

2018/05/25

種 目	団体数	団体人数			個人人数			計
		一般	小人	小計	一般	小人	小計	
バドミントン	1,054	26,681	43	26,724	8,537	1,460	9,997	36,721
卓球	355	21,519	726	22,245	10,129	877	11,006	33,251
バレーボール	174	8,495	624	9,119	0	0	0	9,119
バスケットボール	595	16,328	15,681	32,009	0	0	0	32,009
体操・エアロビクス	1,929	73,102	7,764	80,866	0	0	0	80,866
武道	489	11,715	9,254	20,969	0	0	0	20,969
ウェイトリフティング	0	0	0	0	0	0	0	0
トレーニング	0	0	0	0	57,144	423	57,567	57,567
弓道	1	10	0	10	0	0	0	10
ダンス	1,736	22,322	5,226	27,548	0	0	0	27,548
水泳	0	0	0	0	0	0	0	0
インラインスケート	0	0	0	0	0	0	0	0
フットサル	826	6,461	7,055	13,516	0	0	0	13,516
テニス	0	0	0	0	0	0	0	0
ウォーキング	21	330	0	330	0	0	0	330
その他スポーツ	424	42,821	10,111	52,932	0	0	0	52,932
合 計	7,604	229,784	56,484	286,268	75,810	2,760	78,570	364,838

※一般：高校生以上

※小人：中学生以下

様式6 利用状況表（総括）

平成29年4月1日～平成30年3月31日

平日

233

土曜

49

日・祝

66

南スポーツセンター

作成日

2018/4/14

Table with columns for Item, Utilization Rate, Utilization Count, Participation Rate, Day, and Attendance Count. It is divided into sections for First, Second, and Third Gymnasiums, a Research Room, and a Training Room. The 'Total' row at the bottom summarizes all data: Total Utilization Count 12504, Total Participation Rate 96%, Total Attendance 78570.

様式7

施設名 横浜市南スポーツセンター

託児事業実績報告

平成29年4月1日～平成30年3月31日

平成30年4月14日

No.	事業内容	対象年齢	場所	回数	託児利用料 (1人/時間)	託児利用 人数※1	合計(円) ※2	託児依頼先 ※3	延べ託児 従事者数
1	ベーシックピラティス	1～3歳	1階ロビー	41	540円	64	43,740	保育ボランティアみなみ	92
2	骨盤コンディショニング	1～3歳	1階ロビー	41	540円	34	28,080	保育ボランティアみなみ	92

※1 開催当日、託児を利用した実人数（出席者）

※2 託児利用料は1期分を一括前納のため、合計金額は「申込者数×単価×回数」

※3 依頼先団体の正式名称を記入

様式8 教室別参加者数

平成29年04月01日～平成30年03月31日

南スポーツセンター

作成日

2018/04/14

教室名	定期/当日	回数	一般	小人	総合計
親子体操	定期	36	1,671	971	2,642
親子リトミック	定期	36	685	335	1,020
幼児体操(年中)	定期	37	351	1,128	1,479
幼児体操(年長)	定期	36	344	785	1,129
入門体育塾!	定期	36	610	1,003	1,613
火曜幼児フットサル	定期	37	266	547	813
火曜ジュニアフットサル	定期	37	334	826	1,160
金曜幼児フットサル	定期	36	255	701	956
金曜ジュニアフットサル	定期	36	259	632	891
火曜少年フットサル	定期	37	446	639	1,085
キッズチアダンス	定期	36	200	592	792
ヒップホップダンス	定期	36	212	558	770
ジュニアバレエ	定期	36	221	466	687
わくわく健康体操	定期	27	1,392	0	1,392
らくらく頭スッキリ	定期	36	2,165	0	2,165
意気揚々	定期	36	3,558	0	3,558
楽しく運動しよう	定期	36	1,338	0	1,338
からだ改善	定期	36	2,754	0	2,754
はつらつ	定期	36	3,924	0	3,924
基礎体力	定期	36	1,756	0	1,756
エンジョイ	定期	36	2,311	0	2,311
骨盤コンディショニング	定期	33	2,060	0	2,060
木曜骨盤調整①	定期	37	681	0	681
木曜骨盤調整②	定期	37	539	0	539
ベーシックピラティス(火)	定期	33	2,047	0	2,047
ステップアップピラティス(金)	定期	33	1,558	0	1,558
やさしいピラティス(水)	定期	36	692	0	692
木曜ピラティス	定期	37	649	0	649
フラメンコ	定期	37	700	0	700
バレトン	定期	37	641	0	641
ベリーダンス木曜	定期	37	546	0	546
ベリーダンス金曜	定期	35	428	0	428
ベーシックフラダンス	定期	36	1,276	0	1,276

教室名	定期/当日	回数	一般	小人	総合計
初めての！社交ダンス	定期	36	532	0	532
YES!フォークダンス	定期	33	929	0	929
ココロとカラダのヨガ(水)	定期	36	2,087	0	2,087
スタイリッシュBODYクラブ	定期	35	458	0	458
背骨矯正&ヨガストレッチ	定期	35	657	0	657
リラックスヨガ(金)	定期	37	646	6	652
気功	定期	37	2,718	0	2,718
太極拳	定期	33	3,231	0	3,231
卓球①	定期	33	1,439	0	1,439
卓球②	定期	33	2,692	0	2,692
金曜卓球	定期	33	2,287	0	2,287
朝のバドミントン	定期	33	2,080	0	2,080
夜のバドミントン	定期	33	715	0	715
絵手紙	定期	19	341	5	346
達筆への道	定期	18	314	0	314
火曜モーニング	当日	38	1,095	0	1,095
リフレッシュヨガ	当日	38	2,143	0	2,143
太極拳タイム	当日	36	1,660	6	1,666
バスケットボールタイム	当日	35	1,864	0	1,864
ZUMBA19	当日	39	1,855	0	1,855
骨盤エクササイズ	当日	38	873	0	873
ZUMBA9	当日	39	1,170	0	1,170
水曜モーニング	当日	40	1,381	0	1,381
フィットネスヨガ	当日	39	2,741	0	2,741
ボディバランスヨガ	当日	40	673	0	673
からだスッキリヨガ	当日	41	968	0	968
木曜タイム	当日	40	2,144	0	2,144
金曜モーニング	当日	38	1,124	0	1,124
バレーボールタイム	当日	37	1,330	0	1,330
カーディオキックMAX	当日	39	1,188	0	1,188
ZUMBA10	当日	39	1,815	0	1,815
フットサルタイム	当日	37	1,373	0	1,373
姿勢デザイン教室	定期	19	229	0	229
ジュニアヒップホップゴールド	定期	36	140	427	567
ジュニアヒップホップシルバー	定期	36	536	800	1,336

教室名	定期/当日	回数	一般	小人	総合計
マインドフルネス系ヨガ	当日	39	1,588	0	1,588
ヨガみーるハイパー	当日	40	962	0	962
ZUMBA20	当日	40	767	0	767
ウェーブリングヨガ	定期	37	436	0	436
横浜マリノスふれあいサッカー教室	定期	1	0	14	14
合 計		2,564	88,050	10,441	98,491

※一般：高校生以上

※小人：中学生以下

収支決算書

1 総括表

(1)収入

(円、税込み)

項 目	第1四半期 決算額	第2四半期 決算額	第3四半期 決算額	第4四半期 決算額	小計	予算	予算 達成率	備考	
①指定管理料	10,804,000	9,292,000	12,890,000	5,014,000	38,000,000	38,000,000	100.0%		
②施設運営収入 (A)	35,381,300	27,055,350	24,636,310	15,984,740	103,057,700	92,811,000	111.0%		
項目	利用料金収入	8,709,790	8,788,040	7,545,720	7,630,290	32,673,840	30,064,000	108.7%	
	利用料金収入(駐車場)	2,716,050	2,879,400	2,575,680	2,602,650	10,773,780	10,030,000	107.4%	
	スポーツ教室等事業収入	23,599,200	15,233,310	14,375,190	5,731,400	58,939,100	52,082,000	113.2%	
	文化系教室収入	245,760	128,000	123,520	9,600	506,880	417,000	121.6%	
	託児事業収入	0	21,600	16,200	10,800	48,600	128,000	38.0%	
	広告業務収入	108,000	5,000	0	0	113,000	90,000	125.6%	
その他	2,500	0	0	0	2,500	0			
③自主事業による収入	1,046,932	1,142,731	1,369,871	1,245,350	4,804,884	4,839,000			
項目	スポーツ教室等事業(時間外)	0	0	106,200	0	106,200	0		
	飲食事業	489,646	742,224	677,248	714,544	2,623,662	2,597,000	101.0%	
	物販事業(物販・レンタル)	361,310	329,883	322,359	349,520	1,363,072	1,931,000	70.6%	
	利用料金収入(時間外)	2,200	1,000	135,060	106,904	245,164	152,000	161.3%	
	利用料金収入(駐車場)(時間外)	0	0	44,800	8,950	53,750	37,000	145.3%	
	その他(派遣指導等)	193,776	69,624	84,204	65,432	413,036	122,000	338.6%	
合計(②+③)	36,428,232	28,198,081	26,006,181	17,230,090	107,862,584	97,650,000			

(2)支出

(円、税込み)

項 目	第1四半期 決算額	第2四半期 決算額	第3四半期 決算額	第4四半期 決算額	小計	予算	予算 達成率	備考	
④維持管理運営費用 (B)	31,587,493	27,413,935	30,611,464	38,001,755	127,614,647	133,480,000			
項目	人件費	11,350,461	8,910,108	11,320,773	11,035,545	42,616,887	44,555,000	95.7%	
	修繕費	2,488,820	798,954	1,836,732	471,820	5,596,326	3,780,000	148.1%	
	設備管理費・保安警備費	1,773,320	1,948,521	1,505,262	1,089,440	6,316,543	6,043,000	104.5%	
	備品購入費・消耗品費	967,458	1,003,021	649,299	1,406,476	4,026,254	7,896,000	51.0%	
	外構・植栽管理費・廃棄物処理費	372,708	189,108	302,238	211,648	1,075,702	1,282,000	83.9%	
	広報費・印刷製本費	910,796	566,406	896,292	91,992	2,465,486	4,320,000	57.1%	
	光熱水費・燃料費	1,860,662	3,528,411	3,635,810	3,682,938	12,707,821	13,945,000	91.1%	
	保険料	587,778	603,493	600,883	562,829	2,354,983	4,464,000	52.8%	
	使用料・賃借料	2,392,232	1,696,993	1,657,189	1,859,345	7,605,759	9,494,000	80.1%	
	委託料・謝金	8,634,298	7,906,563	7,963,634	11,452,614	35,957,109	31,715,000	113.4%	
	公租公課	1,266	0	0	5,844,005	5,845,271	4,760,000	122.8%	
	旅費	6,120	21,627	14,579	18,026	60,352	43,000	140.4%	
	会議賄い費	0	0	0	0	0			
	通信運搬費	69,483	97,895	96,698	155,382	419,458	404,000	103.8%	
	支払手数料	111,051	140,835	124,075	119,695	495,656	563,000	88.0%	
	会費及び負担金	61,040	2,000	8,000	0	71,040	216,000	32.9%	
事務経費本部分	0	0	0	0	0				
その他	0	0	0	0	0				
⑤自主事業による経費	363,199	812,196	314,322	268,014	1,757,731	2,170,000			
項目	スポーツ教室等事業(時間外)	0	0	6,488	0	0	0		
	飲食事業(自動販売機)	31,320	218,400	70,020	38,079	357,819	386,000	92.7%	
	物販事業(レンタル含む)	299,598	354,872	227,248	20,770	902,488	1,593,000	56.7%	
	その他	32,281	238,924	10,566	209,165	497,424	191,000	260.4%	
合計(④+⑤)	31,950,692	28,226,131	30,925,786	38,269,769	129,372,378	135,650,000			

(3)収支差額(自主事業除く)

(円、税込み)

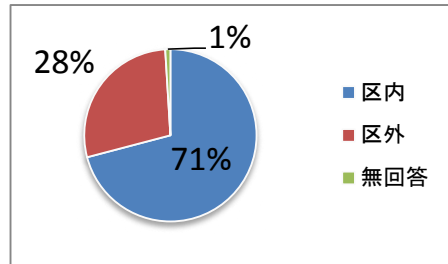
項 目	第1四半期 決算額	第2四半期 決算額	第3四半期 決算額	第4四半期 決算額	小計	予算	備考
収支差額= (収入(①+②) - 支出(④))	14,597,807	8,933,415	6,914,846	-17,003,015	13,443,053	-2,669,000	

平成29年度 横浜市南スポーツセンター 利用者満足度評価

■ 属性

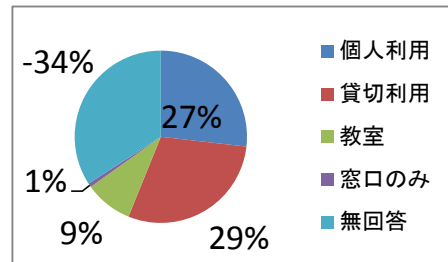
今日は、どちらからいらっしゃいましたか

区内	区外	無回答
368	146	5



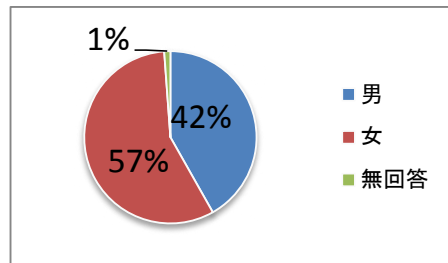
どのようなご用件でいらっしゃいましたか

個人利用	貸切利用	教室	窓口のみ	無回答
439	480	147	12	559



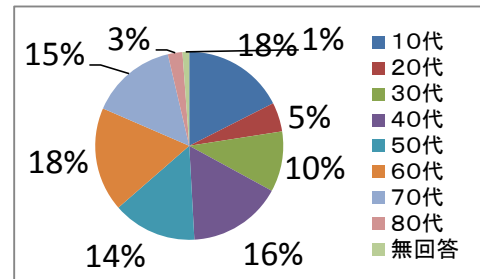
よろしければ、性別を教えてください

男	女	無回答
217	296	6



よろしければ、年代を教えてください

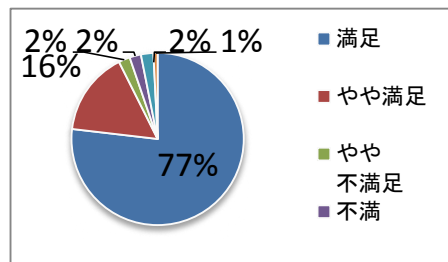
10代	20代	30代
91	26	54
40代	50代	60代
84	75	93
70代	80代	無回答
77	13	6



■ 満足度調査

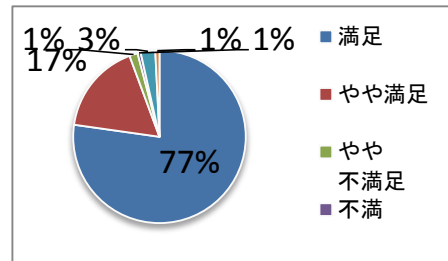
スタッフのあいさつ

満足	やや満足	やや不満足	不満	どちらともいえない	無回答
395	81	11	11	12	4



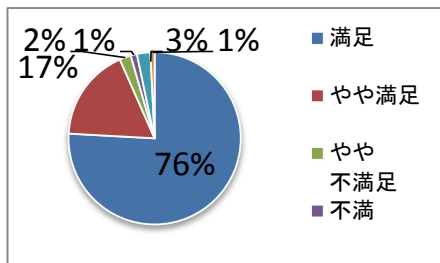
スタッフの身だしなみ

満足	やや満足	やや不満足	不満	どちらともいえない	無回答
397	88	8	3	14	4



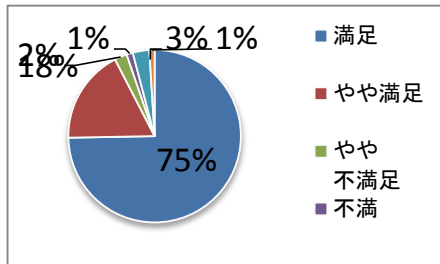
スタッフの「言葉づかい」のていねいさ

満足	やや満足	やや不満足	不満	どちらともいえない	無回答
390	90	11	6	13	4



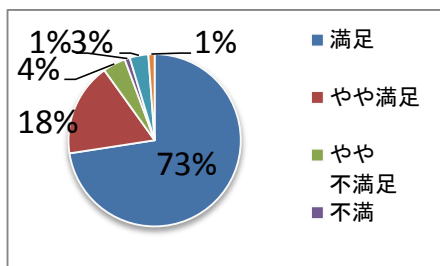
スタッフの話聞く態度

満足	やや満足	やや不満足	不満	どちらともいえない	無回答
384	91	12	6	16	5



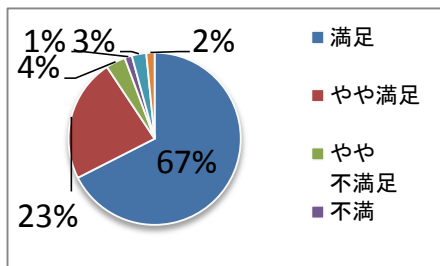
スタッフの「説明」のわかりやすさ

満足	やや満足	やや不満足	不満	どちらともいえない	無回答
373	90	22	5	18	6



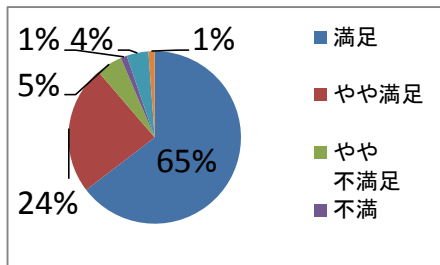
館内の清掃状況・整理整頓

満足	やや満足	やや不満足	不満	どちらともいえない	無回答
347	119	19	7	14	8



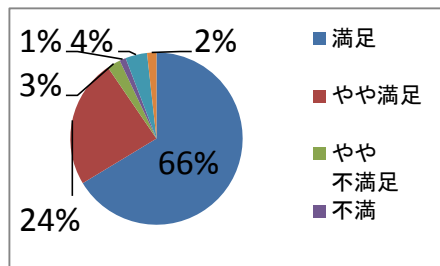
館内案内表示のわかりやすさ

満足	やや満足	やや不満足	不満	どちらともいえない	無回答
332	124	25	6	21	6



プライバシーへの配慮

満足	やや満足	やや不満足	不満	どちらともいえない	無回答
341	124	13	6	21	9



全体的な満足度

満足	やや満足	やや不満足	不満	どちらともいえない	無回答
361	106	20	8	13	5

