

平成 28 年度 横浜市都筑スポーツセンター事業計画書

1 基本方針

(1) 重点項目

- ア 多世代を対象とした事業の展開
- イ 施設内照明の改修
- ウ 建物劣化診断の実施

(2) 数値目標

| | |
|----------------|--------------|
| ア 延利用者数 | 263,642 人 |
| イ 利用料金収入 | 26,357,000 円 |
| ウ 教室参加料収入 | 54,576,000 円 |
| エ 健康増進プログラムの実施 | 年間 3,000 回以上 |

平成 28 年度 横浜市都筑スポーツセンター事業報告書

1 基本方針

(1) 重点項目

- ア 多世代を対象とした事業の展開
マタニティ・ベビー・親子・幼児・小学生から高齢者までの多世代を対象とした教室事業を展開しました。
- イ 施設内照明の改修
不点灯箇所を順次 LED 化工事を行いました。(平成 28 年度は 1F 男子トイレ)
- ウ 建物劣化診断の実施
設備老朽化対策の一環として、設備協力会社による建物劣化診断を行いました。(6 月 27 日)

(2) 数値目標

| | 実績 | 達成率 |
|----------------|--------------|--------|
| ア 延利用者数 | 245,470 人 | 93.1% |
| イ 利用料金収入 | 29,289,045 円 | 111.1% |
| ウ 教室参加料収入 | 41,157,790 円 | 75.4% |
| エ 健康増進プログラムの実施 | 2,801 回 | 93.4% |

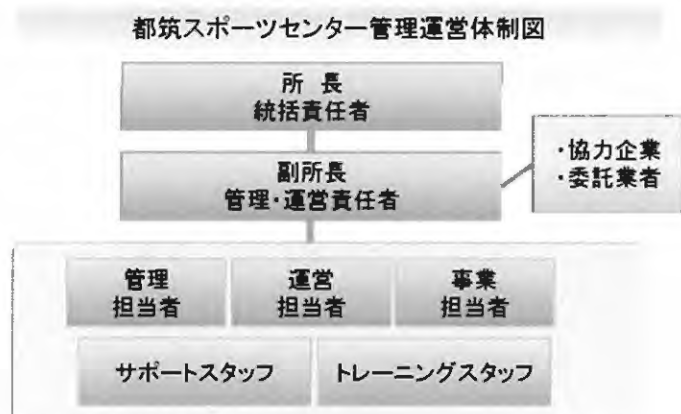
2 運営実施体制・職員配置について

(1) 趣旨

私たちは体育協会の総合力を活かして、安全かつ効率的な管理運営体制を構築します。また、専門性を要する設備維持管理業務は、安全・確実に行うために、豊富な実績と高い能力を有する専門業者に作業を委託します。

(2) 具体的取組内容（実施事項）

ア 都筑スポーツセンターの管理運営体制



イ 研修計画

| 研修名 | 対象 |
|-----------------------------|-----------|
| 心肺蘇生・AED 操作研修 | 全スタッフ |
| ノーマライゼーション研修 | 全スタッフ |
| 人権研修 | 全スタッフ |
| 個人情報保護研修 | 全スタッフ |
| 公共サービス従事者研修(条例等解釈、コンプライアンス) | 全スタッフ |
| 接遇研修 | 全スタッフ |
| インストラクター研修 | 指導職員、スタッフ |
| マネジメント研修 | 所長・副所長 |

2 運営実施体制・職員配置について

(1) 趣旨

事業計画書のとおり、公共サービスの提供者として安全で効率的な管理を行うとともに、区民のスポーツ実施率の向上をめざし、施設内外でのスポーツプログラムを展開できる体制で運営しました。

特に設備維持管理業務については、法定点検・設備機器の修理等を一元的に設備管理協力会社（鹿島建物総合管理株式会社）が実施し、専門性を活かした質の高い管理をしました。

(2) 具体的取組内容（実施事項）

ア 都筑スポーツセンターの管理運営体制

事業計画書の体制で運営いたしました。

イ 研修計画

事業計画のとおり、次の研修を実施しました。

| 研修名 | 実施日 | 受講者 |
|---------------|-------------------|-----------|
| 心肺蘇生・AED 操作研修 | 平成 28 年 5 月 23 日 | 全スタッフ |
| ノーマライゼーション研修 | 平成 29 年 2 月 27 日 | 全スタッフ |
| 人権研修 | 平成 29 年 2 月 27 日 | 全スタッフ |
| 個人情報保護研修 | 平成 28 年 4 月 25 日 | 全スタッフ |
| 公共サービス従事者研修 | 平成 28 年 8 月 22 日 | 全スタッフ |
| 接遇研修 | 平成 28 年 11 月 28 日 | 全スタッフ |
| インストラクター研修 | 隔月で年 6 回実施 | 指導職員、スタッフ |
| マネジメント研修 | 平成 28 年 8 月 8 日 | 副主任 |

3 施設の平等・公平な利用の確保について

(1) 趣旨

施設の平等・公平な利用の確保に向けた取組、誰にでもやさしいサービスの提供

(2) 具体的取組内容（実施事項）

ア 施設の平等・公平な利用の確保に向けた取組

(ア) 条例解釈勉強会の実施（利用許可に関する理解の徹底）

(イ) 人権啓発推進者の配置、人権研修の実施

(ウ) 公共サービス従事者研修の実施

イ 誰にでもやさしいサービスの提供

(ア) 元気でさわやかな挨拶と暖かい笑顔でお客様のお迎えとお見送りをします。

(イ) 受付に「筆談具」「老眼鏡」「コミュニケーションボード」を用意します。

(ウ) 施設利用案内やリーフレットに、「英語表記版」を作成し、外国人のお客様へ配布します。

(エ) 散在する自転車をなくすことで、安全・安心な歩行空間を確保します。

(オ) だれにでもわかりやすい外国語・絵文字・ふり仮名を使用した案内サインを掲示します。

3 施設の平等・公平な利用の確保について

(1) 趣旨

公共サービス従事者として施設の平等・公平なご利用を確保することはもちろん、多様なお客様に応じた、ストレスのない対応をめざし、次のことに取り組みました。計画内容は全て達成することができました。

(2) 具体的取組内容（実施事項）

ア 施設の平等・公平な利用の確保に向けた取組

(ア) 条例解釈勉強会の実施（利用許可に関する理解の徹底）

5月23日に新規配属職員を含む全職員へ研修を実施しました。

(イ) 人権啓発推進者の配置、人権研修の実施

人権啓発推進者を所長とし、2月27日に全スタッフ対象に研修しました。

(ウ) 公共サービス従事者研修の実施

8月22日に全スタッフ対象に研修を実施しました。

イ 誰にでもやさしいサービスの提供

(ア) 元気でさわやかな挨拶と暖かい笑顔でお客様のお迎えとお見送りをしました。

(イ) 受付に「筆談具」「老眼鏡」「コミュニケーションボード」を用意しました。

(ウ) 施設利用案内やリーフレットに、「英語表記版」を作成し、外国人のお客様へ配布しました。

(エ) 散在する自転車をなくすことで、安全・安心な歩行空間を確保しました。

(オ) だれにでもわかりやすい外国語・絵文字・ふり仮名を使用した案内サインを掲示しました。

4 施設の効用の最大限発揮について

(1) 広報・利用促進計画

ア 趣旨

教室や事業各々の募集開始時期や進捗状況等を踏まえながら、紙媒体やウェブへの広告掲載など戦略的・計画的な広報活動を展開します。

イ 具体的取組内容（実施事項）

- (ア) 濱ともカードによる高齢者の利用促進
- (イ) ロビーの有効活用
- (ウ) 託児つき教室の実施
- (エ) 回数券の販売
- (オ) ウォーキングステーション

4 施設の効用の最大限発揮について

(1) 広報・利用促進計画

ア 趣旨

施設特性と周辺環境を最大限に活用し、お客様に魅力溢れるスポーツプログラムを提供し、スポーツに親しむ機会を増やしました。計画内容は全て達成することができました。

イ 具体的取組内容（実施事項）

- (ア) 濱ともカードによる高齢者の利用促進
横浜市健康福祉局「優待施設利用促進事業」に協力し、65歳以上の方は『濱ともカード』の提示で毎月5日・15日、トレーニング室の利用料金を100円割引しました。
(利用者数：204人)
- (イ) ロビーの有効活用
1階ロビーに図書コーナーを設置しました。
- (ウ) 託児つき教室の実施
スポーツ教室参加者を対象に、託児サービスを実施しました。
(延べ利用者数 428人)
- (エ) 回数券の販売
トレーニング室利用者向けに、回数券を販売しました。(販売枚数 1,728枚)
- (オ) ウォーキングステーション
ランニング・ウォーキングステーションとしてスポーツセンターを基点としたコースマップの配布やロッカーの貸し出しを行いました。
- (カ) 広報
情報誌「ぱど」におけるチラシ折り込み、「タウンニュース」における広告掲載を実施しました。

4 施設の効用の最大限発揮について

(2) スポーツ教室計画

ア 趣旨

都筑区は平均年齢が市内で最も若く、また出生率も市内で最も高くなっている事から、子育て世代を対象とした親子体操教室や健康づくり教室を重点的に実施します。

また一方では、65歳以上の人口が急増して高齢化が進むことも見込まれているため、今後の高齢社会に向けた取組として「高齢者がいつまでも健康でいきいきと暮らせる環境づくり」に目を向けた教室事業も実施します。

イ 具体的取組内容（実施事項）

| 教室名 | 種別 | 対象 | 託児 | 期数 | 年間回数 | 曜日 | 時間区分 | 会場 | 募集人数 |
|-----------------------|------|----------------|----|----|------|----|------|-----|------|
| 1 火曜卓球モーニング | 事前 | 16歳以上 | なし | 4 | 40 | 火 | A | 第1半 | 42 |
| 2 バドミントン中級 | 事前 | 16歳以上 | なし | 4 | 40 | 火 | A | 第2 | 33 |
| 3 シェイプアップ | 事前 | 16歳以上 | なし | 4 | 48 | 火 | B | 第2 | 50 |
| 4 かけっこ教室 | 事前 | 小学1～4年生 | なし | 4 | 48 | 火 | E | 第2 | 42 |
| 5 苦手種目にチャレンジ | 事前 | 小学1～4年生 | なし | 4 | 48 | 火 | E | 第2 | 42 |
| 6 はじめての親子体操 | 事前 | 1歳6か月～2歳未満と保護者 | なし | 4 | 48 | 火 | B | 第3 | 25 |
| 7 らくらくトレーニング&ストレッチ | 事前 | 50歳以上 | なし | 4 | 48 | 火 | C | 第3 | 40 |
| 8 ロコモ予防教室 | 事前 | 50歳以上 | なし | 4 | 48 | 火 | D | 第3 | 40 |
| 9 肩こりケア体操 | 事前 | 50歳以上 | なし | 4 | 48 | 火 | D | 第3 | 40 |
| 10 ベビーマッサージ&ママのエクササイズ | 事前 | 生後2か月～6か月と保護者 | なし | 4 | 48 | 火 | A | 研 | 12 |
| 11 ベリーダンス(初級) | 事前 | 16歳以上 | なし | 4 | 48 | 火 | B | 研 | 20 |
| 12 ベリーダンス(入門) | 事前 | 16歳以上 | なし | 4 | 48 | 火 | C | 研 | 20 |
| 13 ジュニアバドミントン | 事前 | 小学1～6年生 | なし | 4 | 40 | 水 | E | 第1半 | 33 |
| 14 わくわく親子体操 | 事前 | 2～3歳と保護者 | なし | 4 | 48 | 水 | A | 第2 | 35 |
| 15 ビューティーアップ | 事前 | 16歳以上 | あり | 4 | 46 | 水 | A | 第2 | 50 |
| 16 体幹エクササイズ | 事前 | 16歳以上 | なし | 4 | 46 | 水 | B | 第2 | 50 |
| 17 いまいき健康体操 | 事前 | 50歳以上 | なし | 4 | 46 | 水 | C | 第2 | 55 |
| 18 幼児体操1 | 事前 | 年少 | なし | 4 | 46 | 水 | C | 第2 | 35 |
| 19 幼児体操2 | 事前 | 年中・年長 | なし | 4 | 46 | 水 | D | 第2 | 48 |
| 20 はじめてのフラメンコ | 事前 | 16歳以上 | なし | 4 | 46 | 水 | B | 研 | 20 |
| 21 ストレッチバレエ(入門) | 事前 | 16歳以上女性 | なし | 4 | 46 | 水 | B | 第3 | 25 |
| 22 水曜卓球モーニング | 事前 | 16歳以上 | なし | 4 | 40 | 木 | A | 第1 | 70 |
| 23 本極拳 | 事前 | 16歳以上 | なし | 4 | 40 | 木 | C | 第1 | 75 |
| 24 水曜ピラティス | 事前 | 16歳以上 | なし | 4 | 44 | 木 | A | 第2 | 50 |
| 25 ヨガ | 事前 | 16歳以上 | なし | 4 | 44 | 木 | A | 第2 | 50 |
| 26 パワーヨガ50 | 事前 | 16歳以上 | なし | 4 | 44 | 木 | B | 第2 | 50 |
| 27 ベビ体操(はいはい) | 事前 | 5か月～1歳未満と保護者 | なし | 4 | 44 | 木 | B | 第3 | 25 |
| 28 ベビ体操(よちよち) | 事前 | 1歳～1歳6か月と保護者 | なし | 4 | 44 | 木 | B | 第3 | 25 |
| 29 骨盤エクササイズ | 事前 | 16歳以上の女性 | なし | 4 | 40 | 木 | C | 第3 | 40 |
| 30 骨盤底筋エクササイズ① | 事前 | 16歳以上の女性 | なし | 4 | 40 | 木 | B | 研 | 15 |
| 31 骨盤底筋エクササイズ② | 事前 | 16歳以上の女性 | なし | 4 | 40 | 木 | B | 研 | 15 |
| 32 社交ダンス | 事前 | 16歳以上 | なし | 4 | 44 | 木 | C | 研 | 20 |
| 33 曹竹エクササイズ | 事前 | 16歳以上 | なし | 4 | 44 | 木 | C | 研 | 15 |
| 34 介護予防体操 | 事前 | 50歳以上 | なし | 4 | 44 | 木 | D | 研 | 20 |
| 35 バドミントンモーニング | 事前 | 16歳以上 | なし | 4 | 40 | 金 | A | 第1 | 88 |
| 36 横浜FCサッカースクールS | 事前 | 年少・年中 | なし | 4 | 40 | 金 | D | 第1半 | 20 |
| 37 横浜FCサッカースクールM | 事前 | 年長・小学1年生 | なし | 4 | 40 | 金 | E | 第1半 | 20 |
| 38 横浜FCサッカースクールL | 事前 | 小学2・3年生 | なし | 4 | 40 | 金 | E | 第1半 | 20 |
| 39 バドミントンナイト | 事前 | 16歳以上 | なし | 4 | 40 | 金 | F | 第1 | 55 |
| 40 うきうき親子体操 | 事前 | 2～3歳と保護者 | なし | 4 | 44 | 金 | A | 第2 | 35 |
| 41 金曜ピラティス | 事前 | 16歳以上 | あり | 4 | 44 | 金 | B | 第2 | 50 |
| 42 姿勢コンディショニング | 事前 | 16歳以上 | なし | 4 | 44 | 金 | C | 第2 | 50 |
| 43 腰痛予防トレーニング&ストレッチ | 事前 | 16歳以上 | なし | 4 | 44 | 金 | C | 第2 | 50 |
| 44 フラダンス | 事前 | 16歳以上 | なし | 4 | 40 | 金 | C | 第3 | 50 |
| 45 カラダ☆メンテナンス | 事前 | 16歳以上 | なし | 4 | 44 | 金 | C | 第3 | 40 |
| 46 こどもバレエトアリス | 事前 | 年少・年中 | なし | 4 | 44 | 金 | D | 第3 | 30 |
| 47 こどもバレエトマーメイド | 事前 | 年長・小学1年生 | なし | 4 | 44 | 金 | E | 第3 | 30 |
| 48 こどもバレエトシンデレラ | 事前 | 小学2～4年生 | なし | 4 | 44 | 金 | E | 第3 | 20 |
| 49 マタニティーヨガ | 事前 | 16歳以上の妊婦 | なし | 4 | 44 | 金 | A | 研 | 15 |
| 50 親子de英語リトミック | 事前 | 1歳6か月～未就学児と保護者 | なし | 4 | 48 | 土 | A | 第2 | 30 |
| 51 Jr.ヒップホップ | 事前 | 小学生 | なし | 4 | 46 | 土 | A | 第3 | 35 |
| 52 ノルディックウォーキング | 事前 | 16歳以上 | なし | 4 | 40 | 水 | A | 履外 | 20 |
| 53 託児(水曜ズンバ) | 事前 | 1歳6か月～未就学児 | 託児 | 4 | 46 | 水 | A | 研 | 9 |
| 54 託児(ズンバステップ) | 事前 | 1歳6か月～未就学児 | 託児 | 4 | 46 | 水 | A | 研 | 9 |
| 55 託児(ビューティーアップ) | 事前 | 1歳6か月～未就学児 | 託児 | 4 | 46 | 水 | B | 研 | 9 |
| 56 託児(金曜ズンバ) | 事前 | 1歳6か月～未就学児 | 託児 | 4 | 44 | 金 | A | 研 | 9 |
| 57 託児(金曜ピラティス) | 事前 | 1歳6か月～未就学児 | 託児 | 4 | 44 | 金 | B | 研 | 9 |
| 58 バスケボールタイム | 当日 | 16歳以上 | なし | 1 | 49 | 火 | F | 第1 | 50 |
| 59 バレーボールタイム | 当日 | 16歳以上 | なし | 1 | 49 | 火 | F | 第2 | 24 |
| 60 バスケボールクリニック | 当日 | 小学生 | なし | 1 | 47 | 土 | A | 第1 | 50 |
| 61 ソフトエアロ | 当日 | 16歳以上 | なし | 1 | 49 | 火 | B | 第3 | 40 |
| 62 水曜ズンバ | 当日 | 16歳以上 | あり | 1 | 47 | 水 | A | 第3 | 40 |
| 63 ズンバステップ | 当日 | 16歳以上 | あり | 1 | 47 | 水 | A | 第3 | 30 |
| 64 金曜ズンバ | 当日 | 16歳以上 | あり | 1 | 46 | 金 | A | 第2 | 40 |
| 65 エアロビクスボクシング | 当日 | 16歳以上 | なし | 1 | 47 | 土 | A | 第3 | 40 |
| 66 ボールコアコンディショニング | 当日 | 16歳以上 | なし | 1 | 47 | 土 | B | 研 | 15 |
| 67 アロマヒーリングヨガ | 当日 | 16歳以上 | なし | 1 | 47 | 土 | B | 研 | 15 |
| 68 ストレッチ | 当日 | 16歳以上 | なし | 1 | 49 | 火 | B | 研 | 15 |
| 69 マリノスふれあいサッカー | イベント | 小学1～3年生 | なし | 2 | 2 | | E | 第1 | 45 |

4 施設の効用の最大限発揮について

(2) スポーツ教室計画

ア 趣旨

当協会の強みである多項目・多世代へのプログラムのほか、今期はポルドブラ、骨盤底筋エクササイズ等の最新フィットネスプログラムを導入するなど、前年度比10教室増やして実施しました。

結果としては、延参加者数が前年度から2,967人増加しましたが、事業計画上の予算には24.6%達成しませんでした。

イ 具体的取組内容（実施事項）

別紙様式8『教室別参加者数』のとおりです。

4 施設の効用の最大限発揮について

(3) 利用者に対する支援策

ア 趣旨

お客様の利用目的を的確に汲み取り、適切な対応を素早く行うとともに、楽しく、安全に利用していただけるよう、お客様本位の快適で柔軟な施設運営を実現します。

イ 具体的取組内容（実施事項）

(ア) スポーツ相談の実施

運動の方法、指導者紹介、サークル設立に向けたアドバイスなどを行います。

(イ) 団体・サークル活動への支援

「横浜スポーツ・レクリエーションフェスティバル」において、ダンスや体操などで活動する地元スポーツサークルの成果発表を実施します。

(ウ) 混雑予想の掲出

駐車場の混雑予想をホームページにて情報発信します。

(エ) 空き情報の提供

館内掲示、ホームページ等のインターネットで、随時各体育室の空き情報を提供します。

(オ) 他施設利用料金支払いへの対応

複数施設のご利用には、当体育協会が管理するスポーツセンターの利用料金が一括精算できるようにします。

(カ) トレーニング支援

初めてご利用される方には、インストラクターが健康状態やトレーニングの目的などを聞き、利用方法などを丁寧に説明します。また、希望されるお客様に対し、トレーニングメニューを作成します。

(キ) 個人利用月間予定表の掲出

月間利用予定表を作成し、ホームページ及び館内掲示にて周知します。

(ク) 多彩な支払方法電子マネーの導入

Suica・PASMO等の電子マネーによる支払いのほか、インターネットによる教室参加申込者は、クレジットによる支払いを可能とします。

4 施設の効用の最大限発揮について

(3) 利用者に対する支援策

ア 趣旨

全てのお客様にとって、都筑スポーツセンターが使いやすい施設となるよう、お客様視点にたった次のサービスに取り組みました

イ 具体的取組内容（実施事項）

(ア) スポーツ相談の実施

運動の方法、指導者紹介、サークル設立に向けたアドバイスなどを随時行いました。

(イ) 団体・サークル活動への支援

「横浜スポーツ・レクリエーションフェスティバル」において、ダンスや体操などで活動する地元スポーツサークルの成果発表を実施しました。

(ウ) 混雑予想の掲出

駐車場の混雑予想をホームページにて情報発信しました。

(エ) 空き情報の提供

館内掲示、ホームページ等のインターネットで、随時各体育室の空き情報を随時提供しました。

(オ) 他施設利用料金支払いへの対応

複数施設をご利用のお客様に対し、当体育協会管理のスポーツセンター使用料を一括精算できるサービスを実施しました。

(カ) トレーニング支援

左記の事業計画書のとおり実施したほか、トレーニング利用者対象に集合型のショートプログラムを開催しました。

(キ) 個人利用月間予定表の掲出

月間利用予定表を作成し、ホームページ及び館内掲示にて周知しました。

(ク) 多彩な支払方法電子マネーの導入

事業計画書のとおり、実施しました。

(ケ) 券売機の導入

券売機の設置（4月1日導入）など窓口でのお支払システムを更新し、お客様へのスムーズで丁寧な対応を図りました。

4 施設の効用の最大限発揮について

(4) 自主事業計画

ア 趣旨

下記の具体的取組により収入増を図り、設備投資や修繕の財源とします。

イ 具体的取組内容（実施事項）

(ア) 時間外事業

月曜・水曜・金曜・土曜日は 23 時までの深夜営業、日曜日・祝日は午前 7 時 30 分からの早朝営業を実施します。さらに、区役所地域振興課及び近隣自治会の承認が得られれば、火曜と木曜の深夜も開館時間を延長し、スポーツの実施し機会の提供を拡大します。

(イ) 飲食事業

飲食事業として飲料の自動販売機を設置します。自動販売機は電子マネー端末併設、バリアフリー対応機や災害用ベンダー機等を備えたものを継続して導入します。

(ウ) 物販・レンタル事業

多様な種目で利用されるお客様に対し、魅力的な商品を揃えます。また、手軽にスポーツセンターで運動できるように、ラケット・シューズなどのスポーツ用具の貸し出しを行います。

(エ) 年末年始の開館

スポーツ施設条例施行規則で定められている 12 月 28 日から翌年 1 月 4 日までの 8 日間の休館日を、12 月 30 日から翌年 1 月 3 日までの 5 日間とし、3 日間営業日を拡大します。

(オ) 派遣事業の実施

都筑区のスポーツの振興と健康づくりを推進するために、地域に出向いた派遣事業を実施します。

4 施設の効用の最大限発揮について

(4) 自主事業計画

ア 趣旨

時間外事業のほか、本年度は物販事業を拡大し、サービス向上に努めました。

イ 具体的取組内容（実施事項）

(ア) 時間外事業

月曜・水曜・金曜・土曜日は 23 時までの深夜営業、日曜日・祝日は午前 7 時 30 分からの早朝営業を実施しました。

(イ) 飲食事業

飲食事業として飲料の自動販売機を設置しました。自動販売機は電子マネー端末併設、バリアフリー対応機や災害用ベンダー機等を備えたものを継続して導入しました。

(ウ) 物販・レンタル事業

これまで販売していたスポーツ用具（シャトル、卓球ボール）の他に、フィットネスウェアや栄養補助食品などの物販を拡大し、お客様ニーズに対応しました。

(エ) 年末年始の開館

事業計画書のとおり、12 月 28・29 日と翌年 1 月 4 日の 3 営業日を拡大しました。（拡大開館時の延べ利用者数：938 人）

(オ) 派遣事業の実施

横浜シニア大学での講義、統計調査員向けの運動指導、中川西地区センター・中川地域ケアプラザと共催したロコモ体操指導など 3 箇所で開催事業を実施しました。実施内容は次のとおりです。

■平成 28 年度主な派遣事業実績

| 実施日 | 場所・団体 | 対象 | 人数 |
|-----------------------|-------------------------|---------------|------|
| 7 月 1 日 | つづき緑寿荘 横浜市老人クラブ連合会 | 都筑区老人クラブ連合会会員 | 20 人 |
| 10 月 31 日 | 都筑区役所・都筑区役所統計選 挙係 | 統計調査員 | 50 人 |
| 11 月 26 日、12 月 3 日 | 中川地域ケアプラザ、中川西地 区センター | 65 歳以上の都筑区民 | 56 人 |

5 施設管理について

(1) 施設の点検計画

ア 趣旨

職員による日常点検及び設備協力会社による定期点検により、安全な施設管理を行います。

イ 具体的取組内容（実施事項）

(ア) 日常点検

日常点検チェックシートに基づいて、点検項目と回数、ルート等を定め、職員が1日6回目視・触診等により行い、異常・不具合箇所、遺失物の早期発見に努めます。

(イ) 定期点検

建物・設備維持管理の品質保持のために、協力企業の設備維持管理業者に点検業務を委託します。定期点検の結果、不具合箇所が発見された場合は、都筑区地域振興課に至急報告します。

5 施設管理について

(1) 施設の点検計画

ア 趣旨

職員による日常点検及び設備協力会社による定期点検のほか、協力会社による建物劣化診断を行いました。（実施日：6月27日）

イ 具体的取組内容（実施事項）

(ア) 日常点検

計画書のとおり、スタッフによる1日6回の巡視点検を行い、不具合箇所等を早期発見に努めました。

(イ) 定期点検

年度当初に全ての点検日程が見える化し、点検結果を事務局本部と共有することで、法定点検等が漏れのないよう実施しました。また、地震や大雨等の発生時は、館内を迅速に点検し、お客様の安全利用を確保しました。

5 施設管理について

(2) 修繕計画

ア 趣旨

平成 28 年度実施する修繕計画は次のとおりです。基準額（税込 540 万円）を上回る見積額を伴う場合でも、コストバランスを考慮のうえで執行が可能と判断できる場合は、都筑区区地域振興課と事前に協議し当体育協会負担による修繕を検討します。

イ 具体的取組内容（実施事項）

| 予定する修繕 | 場所 | 内容 |
|-----------|---------|-------------------|
| 体育室床面保護塗装 | 第 1 体育室 | ポリウレタン塗装及びライン引き直し |
| 防球ネット張替 | 第 1 体育室 | フットサル用壁面保護用ネットの張替 |
| タイル張替 | 男女更衣室 | シャワーブース内のタイル張替 |

5 施設管理について

(2) 修繕計画

ア 趣旨

計画修繕以外についても、定期点検結果をもとに設備協力会社と計画的に修繕を実施し、基準額を上回る修繕を行いました。

イ 具体的取組内容（実施事項）

| 計画修繕 | 内容 | 金額(税込) |
|-----------|-------------------------------|-------------|
| 体育室床面保護塗装 | ポリウレタン塗装及びライン引き直し | 707,367 円 |
| 防球ネット張替 | 第 1 体育室フットサル用壁面保護用ネットの張替及び壁張替 | 649,382 円 |
| タイル張替 | シャワーブース内のタイル張替(女子) | 99,360 円 |
| その他の修繕 | 内容 | 金額(税込) |
| 駐車場管制設備 | 駐車場管制設備不具合箇所の修繕 | 1,043,604 円 |
| エレベーター | エレベーター内戸当たりゴム交換及び床マット交換 | 274,644 円 |
| 冷水機 | 冷水機の更新 | 903,960 円 |
| 体育室観覧席 | 第 1 体育室観覧席保護版交換 | 168,480 円 |
| トレーニング機器 | トレーニング機器の不具合箇所の修繕 | 243,162 円 |
| 卓球台 | 卓球台不具合箇所の修繕 | 360,720 円 |
| 車止め | 出入り口の車止め修繕 | 79,920 円 |
| 水栓修繕 | 水栓不具合箇所及びピストンバルブの修繕 | 344,520 円 |
| 排煙窓修繕 | 排煙窓ワイヤー交換 | 47,520 円 |
| 更衣室ロッカー | 更衣室ロッカーの鍵修繕 | 65,448 円 |
| 通用口 | 通用口ドアクローザー修繕 | 28,663 円 |
| 非常用照明器具 | 非常用照明器具の交換 | 45,144 円 |
| 外部案内板 | 外部案内板の表示内容変更 | 59,400 円 |
| 消防設備 | 消防設備不具合箇所の修繕 | 997,920 円 |
| 合計 | | 6,119,214 円 |

5 施設管理について
 (3) 清掃計画

ア 趣旨

予防清掃により汚損の発生頻度を少なくし、管理コスト縮減と快適性を保持します。

イ 具体的取組内容（実施事項）

■ 日常清掃計画

| 清掃箇所 | 頻度 |
|--------------------------|----------------|
| 衛生設備(トイレ、更衣室、シャワー室 等)の洗浄 | 1日3~6回 |
| 体育室 | 適宜(モップ清掃は1日6回) |
| ロビー、廊下、自動販売機周辺 | 1日1回以上 |
| 窓、鏡 | 適宜 |
| 器具倉庫、機械室 | 1日1回以上 |
| 事務室 | 適宜 |
| 出入り口マット | 1日1回以上 |

■ 定期清掃計画

| 清掃箇所 | 内容 | 回数 |
|-------------------|---|-------|
| 床清掃(通常) | 材質にあわせた清掃方法で汚れ箇所を重点的に実施する 洗浄(モルタル等): 除塵し、モップがけ 洗浄・ワックス(タイル部等): 除塵、ポリッシャー・ワックスがけ カーペット(カーペット部): シャンピングまたはクリーニング | 4回/年 |
| 床定期清掃(はく離) | ワックス掛け部分の汚れ・ワックスをはく離する | 1回/年 |
| ガラス・鏡 | 洗剤にて汚れを落とし、水切りして拭き取る | 4回/年 |
| シャワー室壁面 | 壁面の汚れの除去、床面や排水溝のゴミの除去を行う。 年2回シャワーヘッドの分解清掃を実施する | 12回/年 |
| 換気扇・ガラリ | 付着したホコリ等を除去し、適性な換気能力を維持する | 1回/年 |
| 照明器具清掃 | 付着したホコリを除去 | 1回/年 |
| 体育室通気口 フィルター清掃 | 吸塵・水洗いによる洗浄及び交換作業 | 6回/年 |
| 網戸清掃 | 付着したホコリ等を除去し、適性な換気能力を維持する | 2回/年 |
| 雨水槽内 フィルター清掃 | 水洗いによる洗浄及び交換作業 | 6階/年 |

5 施設管理について
 (3) 清掃計画

ア 趣旨

日常清掃チェックリストに基づく細かな日常清掃の結果、館内美観に関するお客様満足度は93.3%となっています。スタッフによる日常清掃や専門業者による定期清掃で、快適なご利用環境を維持しています。

イ 具体的取組内容（実施事項）

■ 日常清掃計画

| 清掃箇所 | 頻度 |
|--------------------------|----------------|
| 衛生設備(トイレ、更衣室、シャワー室 等)の洗浄 | 1日3~6回 |
| 体育室 | 適宜(モップ清掃は1日6回) |
| ロビー、廊下、自動販売機周辺 | 1日1回以上 |
| 窓、鏡 | 適宜 |
| 器具倉庫、機械室 | 1日1回以上 |
| 事務室 | 適宜 |
| 出入り口マット | 1日1回以上 |

■ 定期清掃計画

| 清掃箇所 | 実施日 |
|-------------------|--|
| 床清掃(通常) | 5/23,6/27,7/25,8/22,9/26,10/24,11/28,12/26,1/23,2/27,3/28 |
| 床定期清掃(はく離) | 3/28 |
| ガラス・鏡 | 5/23,8/22,11/28,2/27 |
| シャワー室壁面 | 4/25,5/23,6/27,7/25,8/22,9/26,10/24,11/28,12/26,1/23,2/27,3/28 |
| 換気扇・ガラリ | 7/25 |
| 照明器具清掃 | 10/24 |
| 体育室通気口 フィルター清掃 | 5/23,7/25,9/26,11/28,1/23,3/28 |
| 網戸清掃 | 4/25,10/24 |
| 雨水槽内 フィルター清掃 | 5/23,7/25,9/26,11/28,1/23,3/28 |

5 施設管理について
 (4) 植栽計画

ア 趣旨

日常的な植栽点検や建物周囲の落ち葉清掃は、外構点検に併せて行います。
 樹木の剪定作業等は、高所作業や、専用薬剤の散布など高度な専門的技術を伴う施工が必要となるため、樹木管理を専門とする業者に当該作業を委託します。

イ 具体的取組内容（実施事項）

| 植栽管理 | 内容 | 実施月 |
|--------|----------------------------------|----------|
| 低木刈込 | 枝つめ・枝すかしを行う。樹木の基本の形を整え、余分な枝を取り除く | 7月 |
| 除草 | 機械、または人力除草 | 5・7・8月 |
| 薬剤散布 | けむし・アブラムシ等の樹木への寄生虫防除 | 5・7月 |
| 施肥 | 樹木にあった肥料を適期に与える | 7月 |
| 中・高木剪定 | 樹木の育成状況により適宜選定を実施 | 本年度は予定なし |

5 施設管理について
 (4) 植栽計画

ア 趣旨

植栽管理業務は、スポーツセンターの美観を保つ他、防犯・防災の観点から施設の安全性を高めるために、次の内容を実施しました。

イ 具体的取組内容（実施事項）

| 植栽管理 | 実施日 |
|--------|----------------------|
| 低木刈込 | 7月28日 |
| 除草 | 5月9・10日、9月26日、11月28日 |
| 薬剤散布 | 7月28日、11月28日 |
| 施肥 | 11月28日 |
| 中・高木剪定 | 本年度は実施なし |

- ・ 日常清掃に併せて。適宜樹木等の剪定や周囲の落ち葉を清掃実施しました。
- ・ 害虫等の発生は見られませんでした。

6 安全管理について

(1) 警備体制

ア 趣旨

閉館後及び休館日にあたっては、外部からの建物内侵入を阻止するために「警備業法」に基づき、神奈川県公安委員会から認定を受けた協力企業による機械警備システムを構築し、安全な施設運営を担保します。

遠方監視により、万が一異常事態の発生を感知した時は、直ちに警備員を急行させ事態の確認を行い、警察への通報等必要かつ適切な処置を取らせ、施設に危害がないようにします。

なお、当施設では「フォギープロテクションシステム」を導入し、夜間巡回に代えています。

イ 具体的取組内容（実施事項）

(ア) 機械警備

(イ) スタッフによる巡視点検

6 安全管理について

(1) 警備体制

ア 趣旨

事業計画書のとおり、実施しました。

イ 具体的取組内容（実施事項）

公益財団法人神奈川県暴力追放推進センターの賛助会員に加盟し、反社会的団体への適切な対応について職員がセミナーを受講しました。

6 安全管理について
 (2) 緊急・救急体制

ア 趣旨
 年間約 26 万人が来場する施設として万全なリスク・クライシスマネジメントを行います。

イ 具体的取組内容（実施事項）
 (ア) 緊急・救急体制及び通常時の体制

a 急病人及び負傷者への対応
 急病人や負傷者が発生した場合は、即時に現場に急行し初期対応します。重篤と判断した場合はレシーバーを用いて他の職員に救急車の要請を指示するとともに、必要に応じて AED を持ってくる旨を指示します。救急隊の到着まで、一次救命措置を行います。

b 軽症者への対応
 軽症者は、救護室等で応急処置を行った後、近隣病院などを紹介します。

c 有資格者の配置と訓練
 常勤職員は、横浜市消防長認定の応急手当普及員の資格取得者を配置し、都筑スポーツセンターに従事する全職員を対象に心肺蘇生法・AED 操作研修を実施します。

(イ) 災害発生時の体制と迅速な対応
 「災害対応マニュアル」及び「災害時等における施設利用の協力に関する協定」に基づき行動します。
 また、災害時の万全な対応を可能とするために、都筑スポーツセンターの消防計画を策定し、自衛消防隊を組織します。災害発生時は、自衛消防隊の各役割のもと、お客様の安全確保を第一に避難誘導や応急救護等の行動を迅速かつ的確に行います。

6 安全管理について
 (2) 緊急・救急体制

ア 趣旨
 都筑スポーツセンターの安全管理は、予防の観点と緊急・災害時の迅速な対応の観点から体制を整えています。

イ 具体的取組内容（実施事項）
 (ア) 緊急・救急体制及び通常時の体制

a 急病人及び負傷者への対応
 救急対応した急病人・負傷者は、4 人でした。即時に現場に急行し初期対応した上、救急隊員に引き継ぎました。

b 軽症者への対応
 応急処置後、必要に応じて近隣病院などを紹介しました。

c 有資格者の配置と訓練

| 項目 | 対象 | 状況 |
|----------------|-------|------------|
| 応急手当普及員 | 常勤職員 | 5 名取得 |
| 心肺蘇生法・AED 操作研修 | 全スタッフ | 5 月 23 日実施 |

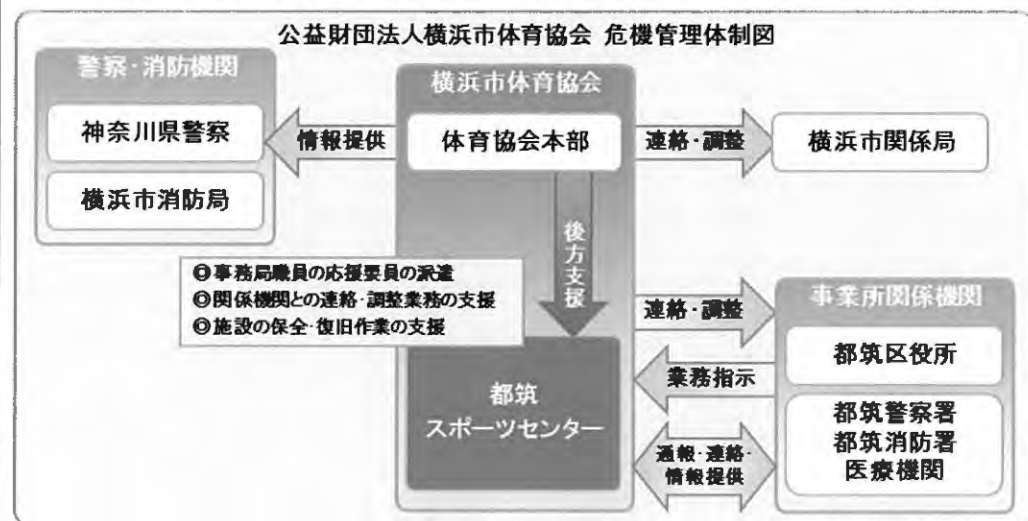
(イ) 災害発生時の体制と迅速な対応
 『都筑スポーツセンター消防計画』に基づき、下記の訓練を実施しました。
 消火訓練 2 月 27 日実施
 避難誘導訓練 11 月 28 日実施

6 安全管理について

(3) 危機管理組織体制（補償体制等）

ア 趣旨

緊急時において迅速かつ効果的な対応を行うため、危機管理体制を確立します。
また、施設での緊急連絡体制とともに体育協会全体の危機管理組織体制を確立し行動します。



イ 具体的取組内容（実施事項）

補償体制

建築物などの設備構造上の欠陥、あるいは管理上の不備等に起因して、お客様に身体的傷害や財物損壊を与えた場合に備え、施設賠償責任保険に加入します。

■加入する施設賠償責任保険

| 保険種類 | 保険内容 | 補償限度額 |
|----------|---|--|
| 施設賠償責任保険 | 施設側の瑕疵により、お客様に対する身体及び物品等に被害が発生した場合の賠償保険 | 対人：1人につき1億円、1事故につき1億円 期間中1億円 対物：1事故につき1億円、期間中1億円 |

6 安全管理について

(3) 危機管理組織体制（補償体制等）

ア 趣旨

都筑スポーツセンターにおける災害時・緊急時の役割をスタッフ一人一人が認識し、的確な行動をとるために、次の取組を行いました。

イ 具体的取組内容（実施事項）

- (ア) 都筑区役所との『災害時等における施設利用の協力に関する協定』に基づき、都筑スポーツセンター災害対応マニュアルを策定しました。
- (イ) 災害時等の各職員の速やかな行動を定めた『危機管理基本マニュアル』を整備しています。
- (ウ) 神奈川県下の公共施設への爆弾設置情報（5月16日、11月21日）を受け、館内（特にロッカー、トイレ、更衣室）における不審物・不審者点検を強化しました。
補償体制については、事業計画書の要件を満たした施設賠償責任保険に加入しました。

7 地域との協力について

(1) 地域におけるスポーツ振興計画

ア 趣旨

平成 28 年度は、都筑スポーツセンターとして下記の 5 つの項目に取り組みます。

(ア) 地域住民等のニーズの把握

(イ) ラジオ体操を活用した地域の健康づくりの推進

(ウ) ウォーキングを活用した地域の健康づくり

(エ) 子どもの体力向上への取組

(オ) 区民利用施設等と連携した事業

イ 具体的取組内容（実施事項）

(ア) 地域住民等のニーズの把握

ご意見箱の設置、お客様満足度調査アンケートを実施するほか、利用者懇話会を開催します。

(イ) ラジオ体操を活用した地域の健康づくりの推進

ラジオ体操指導者資格を取得した職員が、地域に出向いてラジオ体操の出張指導を行います。

(ウ) ウォーキングを活用した地域の健康づくり

ウォーキング教室やセミナー等のイベントを開催し、ウォーキングリーダーを養成することで、区民の健康増進を図ります。

(エ) 子どもの体力向上への取組

子どもの運動離れを防ぐために、館内外で児童がスポーツに関心を持てる事業に取り組みます。

(オ) 区民利用施設等と連携した事業

都筑区内の地域ケアプラザと連携・協力し、高齢者のための体力向上プログラム事業を実施します。また、連携事業実施の承認が得られれば、都筑区内の地区センターやスポーツ会館で教室等を実施します。

(2) 地域連携の取組

私たち体育協会は、地域における課題や特性を理解し、都筑区体育協会、スポーツ推進委員、青少年指導員、子ども会、老人クラブ連合会、さわやかスポーツ普及委員会と連携し、区民へより良いスポーツ活動を提供していきます。

7 地域との協力について

(1) 地域におけるスポーツ振興計画

ア 趣旨

事業計画書で示した 5 つの重点課題について、都筑区のスポーツ振興拠点であるスポーツセンターとして、以下の内容に取り組みました。

イ 具体的取組内容（実施事項）

(ア) 地域住民等のニーズの把握

ご意見箱の設置、お客様満足度調査アンケートを実施しましたが、利用者懇親会は実施しておりません。

(イ) ラジオ体操を活用した地域の健康づくりの推進

都筑区内の川和地区、中川地区及び茅ヶ崎地区 P T A 及びおやじの会へラジオ体操の出張指導を含む「生活習慣病予防の運動指導」を実施しました（2 月 28 日、3 月 2 日、3 月 6 日）

(ウ) ウォーキングを活用した地域の健康づくり

横浜ビーコルセアーズと共催した「ビーコルウォーキングイベント」を行いました。また、しいの木台ハイツ自治会で活動しているウォーキングサークルへ指導を行いました。

(エ) 子どもの体力向上への取組

牛久保小、東山田小、都田小、川和小、つづきの丘小において、中休み及び昼休み時間を利用した体力向上のための外遊び方法のレクチャーを行いました。

(オ) 区民利用施設等と連携した事業

都筑区中川地域ケアプラザ及び中川西地区センターと連携・協力し、中高年のためのロコモ予防教室を実施しました。

(2) 地域連携の取組

ア 都筑区スポーツ推進委員へ応急手当・AED 講習を実施しました。（2 月 19 日）

イ 都筑区保健活動推進員へロコモチェックに関する講習を実施しました。（2 月 25 日）

ウ N P O 法人子ども応援ネットワークと共催し、障害を持ったお子さまとその家族を対象とした「joy★joy festival」を行いました。（3 月 19 日）

7 地域との協力について

(2) 地域貢献に対する取組

ア 趣旨

都筑区の活性化・地域の公共益に資する活動に取り組みます。

イ 具体的取組内容（実施事項）

- (ア) 地元住民の方の雇用の場として、また区内の学校が行う職業体験・インターンシップの場として協力します。
- (イ) 地元の事業者として、地域のための寄付・協賛などのチャリティ活動に取り組みます。
- (ウ) 区民還元事業（無料）として、スポーツレクリエーションフェスティバルを実施します。
- (エ) 障害児・者の社会活動促進のため、福祉団体等から優先的に物品を調達します。

7 地域との協力について

(2) 地域貢献に対する取組

ア 趣旨

平成 28 年度は、次の内容に取り組みました。

イ 具体的取組内容（実施事項）

- (ア) 中学校の職業体験やインターンシップ、教職員の方の研修の場として延 8 校に協力しました。

[実施状況]

- ・ 中学校職業体験
 - 川和中学校 9月14・15日 4名
 - 都田中学校 11月10日 2名
 - 横浜国立大学教育人間科学部附属中学校 1月12・13日 1名
 - 早淵中学校 1月19日 4名
 - 茅ヶ崎中学校 1月20日 4名
 - 鴨居中学校 1月26・27日 3名
 - ・ 高校インターンシップ
 - 荏田高校 8月2・3日 3名
 - ・ 企業等リーダーシップ開発研修派遣
 - 教職員 7月26・27・28日 2名
- (イ) 平成 28 年度は都筑区体育協会や都筑ふれあい健康マラソン大会などに 20,000 円の協賛を行いました。
- (ウ) 区民還元事業（無料）として、スポーツレクリエーションフェスティバルを実施しました。（10月30日 延参加者数 1,185人）
- (エ) 盲導犬育成事業の支援を目的とした公益財団法人日本盲導犬協会『ラブラドル募金箱』を設置しました。

8 モニタリング計画について

(1) 趣旨

PDCA マネジメントサイクルに則り、計画から実践、評価、そして改善というプロセスを経て、さらに次の計画に反映させることにより、業務水準の向上に繋がります。

(2) 具体的取組内容（実施事項）

| 項目 | 内容 | 時期・頻度 |
|------------|-------------------------|-------|
| お客様アンケート | 各種商品やサービスなどお客様に満足度を調査 | 2回/年 |
| ご意見箱 | 施設受付付近に誰でも自由に記載できるアンケート | 常時 |
| 市コールセンター | 市コールセンターに設置されているご意見ダイヤル | 常時 |
| オープンミーティング | 区のスポーツ振興に関する各主体との意見交換会 | 1回/年 |
| 第三者評価 | 市指定の評価及び独自取組としての外部評価 | 1回/5年 |

8 モニタリング計画について

(1) 趣旨

PDCA マネジメントサイクルに則り、本年度の計画やマニュアルに対し、実践、評価、改善のプロセスについて次のとおり取り組みました。

(2) 具体的取組内容（実施事項）

| 項目 | 実施期間・時期 | 件数・主なご意見等 |
|------------|---------|---|
| お客様アンケート | 四半期毎 | 四半期報告提出の『アンケート集計表』のとおり →結果は全スタッフに共有しました。 |
| ご意見箱 | 常時設置 | 19件、トレーニング室ご利用時の暑さなど →回答を館内に掲示しました。 |
| 市コールセンター | 常時 | 特にありませんでした |
| オープンミーティング | 本年度実施なし | オープンミーティングは実施しませんでした。 平成29年度上半期に実施いたします。 |
| 第三者評価 | 本年度実施なし | 平成29年度実施予定です |

9 管理運営経費について

(1) 趣旨

別紙、収支予算書に基づき、適正に執行していきます。

横浜市体育協会では、都筑スポーツセンターの光熱水費の節約対策を検討してまいりますが、今後、光熱水費等の値上げがある場合には、改めまして協議をお願いいたします。

(2) 具体的取組内容（実施事項）

『様式 19～23 収支予算書』記載のとおり

9 管理運営経費について

(1) 趣旨

本年度は、スポーツセンター第3期指定管理の初年度として、第1体育室ポリウレタン塗装及びライン引き直しや冷水機の更新など、積極的な設備投資・改修を行いました。

一方で、トイレ水道使用量を減らす節水装置の設置や、照明のLED化などの省エネルギー化の取組、また当協会施設のスケールメリットを活かした一括購入・入札等でのコスト縮減を図りました。

(2) 具体的取組内容（実施事項）

『様式 14～18 収支決算書』記載のとおり

様式3 利用状況表(コマ)

平成28年4月1日～平成29年3月31日

平日 232 土曜 50 日・祝 66

都筑スポーツセンター

作成日 2017/05/18

Table with multiple columns: 区別, 曜日, 減免状況(コマ), 一般, 利用主体, 曜日, 減免状況(コマ), 優先, 利用主体, 個人利用. Includes sections for 第1体育室, 第2体育室, 第3体育室, 研修室, and トレーニング室. A final 総合計 row is at the bottom.

様式4 利用状況表(人数)

平成28年4月1日～平成29年3月31日

平日 232 土曜 50 日祝 66

都筑スポーツセンター

作成日

2017/05/18

| 項目 | 団体・個人合計 | | | 団体利用 | | | | | | | | | 個人利用 | | | | | | | | | | | | |
|-----------|---------|---------|--------|------------|---------|--------|--------|--------|--------|-------|--------|--------|------------|--------|-------|--------|-------|--------|-------|--------|-------|----|-----|----|----|
| | 区分 | 合計 | | 団体合計 人数 | 合計 | | 平日 | | 土曜 | | 日・祝 | | 個人合計 人数 | 合計 | | 平日 | | 土曜 | | 日・祝 | | | | | |
| | | 一般 | 小人 | | 一般 | 小人 | 一般 | 小人 | 一般 | 小人 | 一般 | 小人 | | 一般 | 小人 | 一般 | 小人 | 一般 | 小人 | 一般 | 小人 | | | | |
| 第1 体育室 | 早朝 | 5,254 | 4,565 | 689 | 5,254 | 4,565 | 689 | 0 | 0 | 0 | 0 | 4,565 | 689 | 0 | 0 | 0 | 0 | 0 | 0 | 0 | 0 | | | | |
| | A | 16,819 | 14,074 | 2,745 | 16,819 | 14,074 | 2,745 | 8,535 | 317 | 44 | 1,677 | 5,495 | 751 | 0 | 0 | 0 | 0 | 0 | 0 | 0 | 0 | | | | |
| | B | 14,663 | 13,012 | 1,651 | 13,059 | 11,486 | 1,573 | 5,055 | 372 | 757 | 250 | 5,674 | 951 | 1,604 | 1,526 | 78 | 1,526 | 78 | 0 | 0 | 0 | | | | |
| | C | 15,573 | 14,270 | 1,303 | 14,336 | 13,180 | 1,156 | 6,994 | 70 | 780 | 144 | 5,406 | 942 | 1,237 | 1,090 | 147 | 1,090 | 147 | 0 | 0 | 0 | | | | |
| | D | 13,350 | 10,625 | 2,725 | 12,321 | 10,013 | 2,308 | 3,844 | 1,299 | 784 | 186 | 5,385 | 823 | 1,029 | 612 | 417 | 612 | 417 | 0 | 0 | 0 | | | | |
| | E | 12,161 | 7,134 | 5,027 | 11,127 | 6,408 | 4,719 | 764 | 3,778 | 756 | 310 | 4,888 | 631 | 1,034 | 726 | 308 | 726 | 308 | 0 | 0 | 0 | | | | |
| | F | 10,818 | 9,767 | 1,051 | 10,284 | 9,356 | 928 | 4,771 | 601 | 919 | 128 | 3,666 | 199 | 534 | 411 | 123 | 411 | 123 | 0 | 0 | 0 | | | | |
| | 深夜 | 3,366 | 3,337 | 29 | 3,366 | 3,337 | 29 | 2,137 | 29 | 1,200 | 0 | 0 | 0 | 0 | 0 | 0 | 0 | 0 | 0 | 0 | 0 | | | | |
| 小計 | 92,004 | 76,784 | 15,220 | 86,566 | 72,419 | 14,147 | 32,100 | 6,466 | 5,240 | 2,695 | 35,079 | 4,986 | 5,438 | 4,365 | 1,073 | 4,365 | 1,073 | 0 | 0 | 0 | | | | | |
| 第2 体育室 | 早朝 | 2794 | 2417 | 377 | 2794 | 2417 | 377 | 0 | 0 | 0 | 0 | 2417 | 377 | 0 | 0 | 0 | 0 | 0 | 0 | 0 | 0 | | | | |
| | A | 11100 | 7934 | 3166 | 11022 | 7882 | 3140 | 4549 | 1851 | 705 | 733 | 2628 | 556 | 78 | 52 | 26 | 52 | 26 | 0 | 0 | 0 | | | | |
| | B | 12372 | 11120 | 1252 | 10866 | 10174 | 692 | 7667 | 12 | 5 | 0 | 2502 | 680 | 1506 | 946 | 560 | 53 | 20 | 429 | 276 | 464 | | | | |
| | C | 9496 | 8261 | 1235 | 7067 | 6492 | 575 | 4028 | 22 | 5 | 0 | 2459 | 553 | 2429 | 1769 | 660 | 751 | 150 | 554 | 253 | 464 | | | | |
| | D | 8730 | 4530 | 4200 | 6421 | 3208 | 3213 | 962 | 2587 | 5 | 0 | 2241 | 626 | 2309 | 1322 | 987 | 367 | 268 | 492 | 431 | 463 | | | | |
| | E | 8051 | 3691 | 4360 | 6483 | 2613 | 3870 | 536 | 3544 | 2 | 0 | 2075 | 326 | 1568 | 1078 | 490 | 324 | 170 | 407 | 159 | 347 | | | | |
| | F | 4956 | 4434 | 522 | 4334 | 3964 | 370 | 1475 | 252 | 485 | 16 | 2004 | 102 | 622 | 470 | 152 | 470 | 152 | 0 | 0 | 0 | | | | |
| | 深夜 | 2088 | 2070 | 18 | 2088 | 2070 | 18 | 1658 | 9 | 412 | 9 | 0 | 0 | 0 | 0 | 0 | 0 | 0 | 0 | 0 | 0 | | | | |
| 小計 | 59587 | 44457 | 15130 | 51075 | 38820 | 12255 | 20875 | 8277 | 1619 | 758 | 16326 | 3220 | 8512 | 5637 | 2875 | 2017 | 786 | 1882 | 1119 | 1738 | | | | | |
| 第3 体育室 | 早朝 | 558 | 558 | 0 | 558 | 558 | 0 | 0 | 0 | 0 | 0 | 558 | 0 | 0 | 0 | 0 | 0 | 0 | 0 | 0 | 0 | | | | |
| | A | 5691 | 4205 | 1486 | 5691 | 4205 | 1486 | 2718 | 58 | 982 | 1292 | 505 | 136 | 0 | 0 | 0 | 0 | 0 | 0 | 0 | 0 | | | | |
| | B | 6989 | 4895 | 2094 | 6989 | 4895 | 2094 | 3860 | 1734 | 237 | 42 | 798 | 318 | 0 | 0 | 0 | 0 | 0 | 0 | 0 | 0 | | | | |
| | C | 5751 | 5041 | 710 | 5751 | 5041 | 710 | 3947 | 108 | 331 | 172 | 763 | 430 | 0 | 0 | 0 | 0 | 0 | 0 | 0 | 0 | | | | |
| | D | 3893 | 2231 | 1662 | 3893 | 2231 | 1662 | 769 | 1253 | 358 | 205 | 1104 | 204 | 0 | 0 | 0 | 0 | 0 | 0 | 0 | 0 | | | | |
| | E | 5253 | 1935 | 3318 | 5253 | 1935 | 3318 | 549 | 3021 | 252 | 206 | 1134 | 91 | 0 | 0 | 0 | 0 | 0 | 0 | 0 | 0 | | | | |
| | F | 2782 | 2150 | 632 | 2782 | 2150 | 632 | 1535 | 459 | 251 | 92 | 364 | 81 | 0 | 0 | 0 | 0 | 0 | 0 | 0 | 0 | | | | |
| | 深夜 | 255 | 233 | 22 | 255 | 233 | 22 | 192 | 13 | 41 | 9 | 0 | 0 | 0 | 0 | 0 | 0 | 0 | 0 | 0 | 0 | | | | |
| 小計 | 31172 | 21248 | 9924 | 31172 | 21248 | 9924 | 13570 | 6646 | 2452 | 2018 | 5226 | 1260 | 0 | 0 | 0 | 0 | 0 | 0 | 0 | 0 | | | | | |
| 研修室 | 早朝 | 489 | 488 | 1 | 489 | 488 | 1 | 0 | 0 | 0 | 0 | 488 | 1 | 0 | 0 | 0 | 0 | 0 | 0 | 0 | 0 | | | | |
| | A | 2425 | 1664 | 761 | 2425 | 1664 | 761 | 722 | 346 | 254 | 309 | 688 | 106 | 0 | 0 | 0 | 0 | 0 | 0 | 0 | 0 | | | | |
| | B | 4056 | 3429 | 627 | 4056 | 3429 | 627 | 1646 | 450 | 712 | 3 | 1071 | 174 | 0 | 0 | 0 | 0 | 0 | 0 | 0 | 0 | | | | |
| | C | 3084 | 2526 | 558 | 3084 | 2526 | 558 | 1443 | 237 | 193 | 84 | 890 | 237 | 0 | 0 | 0 | 0 | 0 | 0 | 0 | 0 | | | | |
| | D | 2745 | 1415 | 1330 | 2745 | 1415 | 1330 | 613 | 1005 | 192 | 112 | 610 | 213 | 0 | 0 | 0 | 0 | 0 | 0 | 0 | 0 | | | | |
| | E | 2104 | 1084 | 1020 | 2104 | 1084 | 1020 | 472 | 754 | 193 | 95 | 419 | 171 | 0 | 0 | 0 | 0 | 0 | 0 | 0 | 0 | | | | |
| | F | 1678 | 1141 | 537 | 1678 | 1141 | 537 | 733 | 299 | 132 | 134 | 276 | 104 | 0 | 0 | 0 | 0 | 0 | 0 | 0 | 0 | | | | |
| | 深夜 | 407 | 293 | 114 | 407 | 293 | 114 | 224 | 69 | 69 | 45 | 0 | 0 | 0 | 0 | 0 | 0 | 0 | 0 | 0 | 0 | | | | |
| 小計 | 16988 | 12040 | 4948 | 16988 | 12040 | 4948 | 5853 | 3160 | 1745 | 782 | 4442 | 1006 | 0 | 0 | 0 | 0 | 0 | 0 | 0 | 0 | | | | | |
| トレーニング室 | 早朝 | 1160 | 1142 | 18 | 0 | 0 | 0 | 0 | 0 | 0 | 0 | 1160 | 1142 | 18 | 0 | 0 | 0 | 0 | 0 | 1142 | 18 | | | | |
| | A | 7741 | 7637 | 104 | 0 | 0 | 0 | 0 | 0 | 0 | 0 | 7741 | 7637 | 104 | 4572 | 22 | 1617 | 43 | 1448 | 39 | | | | | |
| | B | 6553 | 6457 | 96 | 0 | 0 | 0 | 0 | 0 | 0 | 0 | 6553 | 6457 | 96 | 3722 | 20 | 1336 | 50 | 1399 | 26 | | | | | |
| | C | 5892 | 5776 | 116 | 0 | 0 | 0 | 0 | 0 | 0 | 0 | 5892 | 5776 | 116 | 2975 | 42 | 978 | 31 | 1823 | 43 | | | | | |
| | D | 6873 | 6686 | 187 | 0 | 0 | 0 | 0 | 0 | 0 | 0 | 6873 | 6686 | 187 | 3399 | 96 | 1305 | 41 | 1582 | 50 | | | | | |
| | E | 4967 | 4838 | 129 | 0 | 0 | 0 | 0 | 0 | 0 | 0 | 4967 | 4838 | 129 | 2537 | 85 | 763 | 20 | 1538 | 24 | | | | | |
| | F | 9092 | 8976 | 116 | 0 | 0 | 0 | 0 | 0 | 0 | 0 | 9092 | 8976 | 116 | 6174 | 67 | 1676 | 32 | 1126 | 17 | | | | | |
| | 深夜 | 3441 | 3432 | 9 | 0 | 0 | 0 | 0 | 0 | 0 | 0 | 3441 | 3432 | 9 | 2607 | 7 | 825 | 2 | 0 | 0 | | | | | |
| 小計 | 45719 | 44944 | 775 | 0 | 0 | 0 | 0 | 0 | 0 | 0 | 45719 | 44944 | 775 | 25986 | 339 | 8500 | 219 | 10458 | 217 | | | | | | |
| 総合計 | 合計人数 | 一般 | 小人 | 団体合計 人数 | 合計 | 一般 | 小人 | 平日 | 一般 | 小人 | 土曜 | 一般 | 小人 | 日・祝 | 一般 | 小人 | 平日 | 一般 | 小人 | 土曜 | 一般 | 小人 | 日・祝 | 一般 | 小人 |
| | 245,470 | 199,473 | 45,997 | 185,801 | 144,527 | 41,274 | 72,398 | 24,549 | 11,056 | 6,253 | 61,073 | 10,472 | 59,669 | 54,946 | 4,723 | 32,368 | 2,198 | 10,382 | 1,338 | 12,196 | 1,187 | | | | |

※一般：高校生以上
※小人：中学生以下

様式5 種目別利用者数

平成28年4月1日～平成29年3月31日 都筑スポーツセンター 作成日 2017/05/17

| 種目 | 団体数 | 団体人数 | | | 個人人数 | | | 計 |
|------------|-------|---------|--------|---------|--------|-------|--------|---------|
| | | 一般 | 小人 | 小計 | 一般 | 小人 | 小計 | |
| バドミントン | 949 | 32,249 | 2,820 | 35,069 | 5,356 | 2,492 | 7,848 | 42,917 |
| 卓球 | 462 | 25,067 | 51 | 25,118 | 4,675 | 1,456 | 6,131 | 31,249 |
| バレーボール | 200 | 8,948 | 545 | 9,493 | 0 | 0 | 0 | 9,493 |
| バスケットボール | 778 | 9,897 | 2,463 | 12,360 | 0 | 0 | 0 | 12,360 |
| 体操・エアロビクス | 1,427 | 26,091 | 11,063 | 37,154 | 0 | 0 | 0 | 37,154 |
| 武道 | 420 | 6,374 | 4,828 | 11,202 | 0 | 0 | 0 | 11,202 |
| ウェイトリフティング | 0 | 0 | 0 | 0 | 0 | 0 | 0 | 0 |
| トレーニング | 0 | 0 | 0 | 0 | 44,915 | 775 | 45,690 | 45,690 |
| 弓道 | 0 | 0 | 0 | 0 | 0 | 0 | 0 | 0 |
| ダンス | 1,753 | 12,151 | 8,402 | 20,553 | 0 | 0 | 0 | 20,553 |
| 水泳 | 0 | 0 | 0 | 0 | 0 | 0 | 0 | 0 |
| インラインスケート | 0 | 0 | 0 | 0 | 0 | 0 | 0 | 0 |
| フットサル | 1,203 | 11,229 | 5,533 | 16,762 | 0 | 0 | 0 | 16,762 |
| テニス | 0 | 0 | 0 | 0 | 0 | 0 | 0 | 0 |
| ウォーキング | 0 | 0 | 0 | 0 | 0 | 0 | 0 | 0 |
| その他スポーツ | 608 | 12,521 | 5,569 | 18,090 | 0 | 0 | 0 | 18,090 |
| 合計 | 7,800 | 144,527 | 41,274 | 185,801 | 54,946 | 4,723 | 59,669 | 245,470 |

※一般：高校生以上

※小人：中学生以下

様式 7

施設名 横浜市都筑スポーツセンター

託児事業実績報告

平成28年4月1日～平成29年3月31日

平成29年4月10日

| No. | 事業内容 | 対象年齢 | 場所 | 回数 | 託児利用料 (1人/回) | 託児利用 人数※1 | 合計(円) ※2 | 託児依頼先 ※3 | 延べ託児 従事者数 |
|-----|-------------|----------------|-----|----|--------------------|--------------|-------------|---------------------|--------------|
| 1 | 水曜ズンバ教室 | 1歳6ヶ月～ 未就学児 | 研修室 | 46 | 単発：750円 | 30 | 21,000 | 子育て支援グループ 「ドリーム」 | 138 |
| 2 | ズンバステップ教室 | 1歳6ヶ月～ 未就学児 | 研修室 | 16 | 単発：750円 | 2 | 1,500 | 子育て支援グループ 「ドリーム」 | |
| 3 | ポルドブラ教室 | 1歳6ヶ月～ 未就学児 | 研修室 | 30 | 単発：750円 | 15 | 11,250 | 子育て支援グループ 「ドリーム」 | |
| 4 | ビューティーアップ教室 | 1歳6ヶ月～ 未就学児 | 研修室 | 46 | 定期：540円 単発：750円 | 144 | 100,260 | 子育て支援グループ 「ドリーム」 | |
| 5 | 金曜ズンバ教室 | 1歳6ヶ月～ 未就学児 | 研修室 | 44 | 単発：750円 | 45 | 33,750 | 子育て支援グループ 「ドリーム」 | 132 |
| 6 | 金曜ピラティス教室 | 1歳6ヶ月～ 未就学児 | 研修室 | 44 | 定期：540円 単発：750円 | 186 | 130,110 | 子育て支援グループ 「ドリーム」 | |

※1 開催当日、託児を利用した実人数（出席者）

※2 託児利用料は1期分を一括前納のため、合計金額は「申込者数×単価×回数」

※3 依頼先団体の正式名称を記入

様式8 教室別参加者数

平成28年4月1日～平成29年3月31日

都筑スポーツセンター

作成日 2017/04/30

| 教室名 | 定期/当日 | 回数 | 一般 | 小人 | 総合計 |
|---------------------|-------|----|-------|-------|-------|
| ボディバランス 500円 | 当日教室 | 49 | 567 | 0 | 567 |
| ソフトエアロ 500円 | 当日教室 | 2 | 12 | 0 | 12 |
| 水曜ズンバ 500円 | 当日教室 | 46 | 1,770 | 0 | 1,770 |
| 金曜ズンバ 500円 | 当日教室 | 50 | 2,271 | 0 | 2,271 |
| エアロピクス ボクシング 500円 | 当日教室 | 3 | 70 | 0 | 70 |
| アロマヒーリングヨガ 500円 | 当日教室 | 46 | 705 | 0 | 705 |
| バスケットタイム 600円 | 当日教室 | 49 | 1,506 | 0 | 1,506 |
| バレーボールタイム 500円 | 当日教室 | 49 | 633 | 0 | 633 |
| 金曜エンジョイ個サル 600円 | 当日教室 | 47 | 687 | 0 | 687 |
| バスケットボール クリニック 600円 | 当日教室 | 46 | 0 | 1,671 | 1,671 |
| 土曜エンジョイ個サル 600円 | 当日教室 | 46 | 1,138 | 0 | 1,138 |
| 横浜F・マリノス ふれあいサッカー | 定期教室 | 2 | 0 | 33 | 33 |
| 火曜卓球モーニング | 定期教室 | 40 | 1,243 | 0 | 1,243 |
| バドミントン (中級) | 定期教室 | 40 | 898 | 0 | 898 |
| シェイプアップ | 定期教室 | 48 | 996 | 0 | 996 |
| ベリーダンス (入門) | 定期教室 | 48 | 251 | 0 | 251 |
| らくらくトレーニング | 定期教室 | 48 | 1,378 | 0 | 1,378 |
| ロコモ予防 | 定期教室 | 48 | 338 | 0 | 338 |
| ベビーマッサージ | 定期教室 | 48 | 269 | 269 | 538 |
| はじめての親子体操 | 定期教室 | 48 | 1,410 | 503 | 1,913 |
| 苦手種目にチャレンジ | 定期教室 | 48 | 0 | 2,528 | 2,528 |
| ビューティーアップ | 定期教室 | 46 | 1,531 | 0 | 1,531 |
| ストレッチバレエ入門 | 定期教室 | 41 | 221 | 0 | 221 |
| いきいき健康体操 | 定期教室 | 46 | 1,471 | 0 | 1,471 |
| わくわく親子体操 | 定期教室 | 46 | 958 | 958 | 1,916 |
| 幼児体操1 | 定期教室 | 46 | 0 | 2,259 | 2,259 |
| ジュニアバドミントン | 定期教室 | 40 | 0 | 1,187 | 1,187 |
| 木曜卓球モーニング | 定期教室 | 40 | 2,362 | 0 | 2,362 |
| 木曜ピラティス | 定期教室 | 44 | 1,533 | 0 | 1,533 |
| ヨガ | 定期教室 | 44 | 2,439 | 0 | 2,439 |
| 太極拳 | 定期教室 | 40 | 1,643 | 0 | 1,643 |
| 社交ダンス | 定期教室 | 3 | 16 | 0 | 16 |
| 骨盤底筋 エクササイズ1 | 定期教室 | 40 | 390 | 0 | 390 |
| 骨盤底筋 エクササイズ2 | 定期教室 | 41 | 537 | 0 | 537 |
| 骨盤エクササイズ | 定期教室 | 40 | 592 | 0 | 592 |
| ベビー体操 (はいはい) | 定期教室 | 48 | 1,216 | 1,216 | 2,432 |
| バドミントン モーニング | 定期教室 | 40 | 1,580 | 0 | 1,580 |
| マタニティヨガ | 定期教室 | 32 | 80 | 0 | 80 |
| 姿勢 コンディショニング | 定期教室 | 44 | 1,872 | 0 | 1,872 |
| 腰痛予防トレーニング | 定期教室 | 1 | 32 | 0 | 32 |
| フラダンス | 定期教室 | 40 | 1,310 | 0 | 1,310 |

| 教室名 | 定期/当日 | 回数 | 一般 | 小人 | 総合計 |
|---------------|-------|-------|--------|--------|--------|
| 美☆バランス | 定期教室 | 5 | 66 | 0 | 66 |
| バドミントンナイト | 定期教室 | 40 | 1,549 | 0 | 1,549 |
| うきうき親子体操 | 定期教室 | 44 | 859 | 868 | 1,727 |
| 横浜FCサッカー Sクラス | 定期教室 | 40 | 0 | 293 | 293 |
| 横浜FCサッカー Mクラス | 定期教室 | 40 | 0 | 985 | 985 |
| こどもバレエ アリス | 定期教室 | 44 | 0 | 747 | 747 |
| こどもバレエ マーメイド | 定期教室 | 44 | 0 | 1,518 | 1,518 |
| Jr. ヒップホップ | 定期教室 | 44 | 894 | 1,278 | 2,172 |
| 親子de 英語リトミック | 定期教室 | 40 | 645 | 733 | 1,378 |
| はじめてのフラメンコ | 定期教室 | 46 | 511 | 0 | 511 |
| オリンピック 卓球イベント | 当日教室 | 12 | 159 | 24 | 183 |
| 合 計 | | 2,012 | 40,608 | 17,070 | 57,678 |

※一般：高校生以上

※小人：中学生以下

収支決算書

1 総括表

(1)収入

(円、税込み)

| 項目 | 第1四半期 決算額 | 第2四半期 決算額 | 第3四半期 決算額 | 第4四半期 決算額 | 小計 | 予算 | 予算 達成率 | 備考 |
|------------------|--------------|--------------|--------------|--------------|-------------|-------------|-----------|----|
| ①指定管理料 | 9,054,000 | 13,140,000 | 9,899,000 | 7,407,000 | 39,500,000 | 39,500,000 | 100.0% | |
| ②施設運営収入 (A) | 29,277,723 | 23,710,469 | 21,451,663 | 15,307,656 | 89,747,511 | 98,064,000 | 91.5% | |
| 利用料金収入 | 7,018,980 | 7,284,700 | 5,961,330 | 6,253,670 | 26,518,680 | 23,622,000 | 112.3% | |
| 利用料金収入(駐車場) | 5,962,433 | 5,878,359 | 5,561,333 | 5,669,916 | 23,072,041 | 21,398,000 | 107.8% | |
| スポーツ教室等事業収入 | 16,131,340 | 10,457,590 | 9,831,950 | 3,330,040 | 39,750,920 | 52,445,000 | 75.8% | |
| 文化系教室収入 | 0 | 0 | 0 | 0 | 0 | 0 | - | |
| 託児事業収入 | 56,970 | 89,820 | 97,050 | 54,030 | 297,870 | 509,000 | 58.5% | |
| 広告業務収入 | 108,000 | 0 | 0 | 0 | 108,000 | 90,000 | 120.0% | |
| その他 | 0 | 0 | 0 | 0 | 0 | 0 | | |
| ③自主事業による収入 | 2,670,633 | 2,963,796 | 2,884,343 | 3,523,022 | 12,041,794 | 12,399,000 | 97.1% | |
| スポーツ教室等事業(時間外) | 297,000 | 255,600 | 288,800 | 267,600 | 1,109,000 | 1,622,000 | 68.4% | |
| 飲食事業(自動販売機) | 820,711 | 839,325 | 858,909 | 949,067 | 3,468,012 | 3,452,000 | 100.5% | |
| 物販事業(レンタル含む) | 216,680 | 448,630 | 328,127 | 368,216 | 1,361,653 | 2,257,000 | 60.3% | |
| 利用料金収入(時間外) | 714,875 | 752,600 | 691,540 | 611,350 | 2,770,365 | 2,735,000 | 101.3% | |
| 利用料金収入(駐車場)(時間外) | 603,367 | 603,641 | 678,967 | 633,034 | 2,519,009 | 2,248,000 | 112.1% | |
| その他 | 18,000 | 64,000 | 38,000 | 693,755 | 813,755 | 85,000 | 957.4% | |
| 合計(②+③) | 31,948,356 | 26,674,265 | 24,338,006 | 18,830,678 | 101,789,305 | 110,463,000 | | |

(2)支出

(円、税込み)

| 項目 | 第1四半期 決算額 | 第2四半期 決算額 | 第3四半期 決算額 | 第4四半期 決算額 | 小計 | 予算 | 予算 達成率 | 備考 |
|-----------------|--------------|--------------|--------------|--------------|-------------|-------------|-----------|----|
| ④維持管理運営費用 (B) | 33,016,262 | 28,219,392 | 32,819,859 | 36,912,247 | 130,967,760 | 143,782,000 | 91.1% | |
| 人件費 | 14,057,169 | 7,067,492 | 12,628,943 | 11,501,086 | 45,254,690 | 46,258,000 | 97.8% | |
| 修繕費 | 761,659 | 539,028 | 2,686,607 | 2,131,920 | 6,119,214 | 5,400,000 | 113.3% | |
| 設備管理費・保安警備費 | 2,124,585 | 1,456,821 | 1,939,905 | 1,433,889 | 6,955,200 | 6,981,000 | 99.9% | |
| 備品購入費・消耗品費 | 543,799 | 1,231,117 | 998,672 | 1,798,792 | 4,572,380 | 6,657,000 | 68.7% | |
| 外構・植栽管理費・廃棄物処理費 | 181,409 | 586,440 | 271,080 | 207,933 | 1,246,862 | 1,178,000 | 105.8% | |
| 広報費・印刷製本費 | 1,254,424 | 1,001,941 | 259,890 | 708,849 | 3,225,104 | 4,558,000 | 70.8% | |
| 光熱水費・燃料費 | 3,567,898 | 5,050,898 | 3,769,520 | 3,086,402 | 15,474,718 | 19,713,000 | 78.5% | |
| 保険料 | 385,339 | 409,208 | 406,742 | 388,928 | 1,590,217 | 3,472,000 | 45.8% | |
| 使用料・賃借料 | 2,340,639 | 1,707,941 | 1,460,173 | 1,455,703 | 6,964,456 | 10,171,000 | 68.5% | |
| 委託料・謝金 | 7,573,794 | 8,954,614 | 8,208,103 | 9,052,971 | 33,789,482 | 33,249,000 | 101.6% | |
| 公租公課 | 588 | 0 | 0 | 4,898,483 | 4,899,071 | 220,000 | 2226.9% | |
| 旅費 | 20,880 | 38,546 | 10,306 | 10,964 | 80,696 | 51,000 | 158.2% | |
| 会議旅費 | 0 | 0 | 0 | 0 | 0 | 0 | - | |
| 通信運搬費 | 60,547 | 72,772 | 79,741 | 127,277 | 340,337 | 308,000 | 110.5% | |
| 支払手数料 | 105,532 | 102,574 | 100,177 | 107,050 | 415,333 | 658,000 | 63.1% | |
| 会費及び負担金 | 38,000 | 0 | 0 | 2,000 | 40,000 | 216,000 | 18.5% | |
| その他 | 0 | 0 | 0 | 0 | 0 | 4,712,000 | 0.0% | |
| ⑤自主事業による経費 | 1,804,188 | 1,408,155 | 1,567,545 | 1,285,037 | 6,064,925 | 6,181,000 | 98.1% | |
| スポーツ教室等事業(時間外) | 272,962 | 284,392 | 471,139 | 255,379 | 1,283,872 | 966,000 | 132.9% | |
| 飲食事業(自動販売機) | 434,430 | 62,430 | 62,430 | 62,430 | 621,720 | 593,000 | 104.8% | |
| 物販事業(レンタル含む) | 332,373 | 259,060 | 221,701 | 93,962 | 907,096 | 1,714,000 | 52.9% | |
| その他 | 764,423 | 802,273 | 812,275 | 873,266 | 3,252,237 | 2,908,000 | 111.8% | |
| 合計(④+⑤) | 34,820,450 | 29,627,547 | 34,387,404 | 38,197,284 | 137,032,685 | 149,963,000 | | |

(3) 収支差額(自主事業除く)

(円、税込み)

| 項目 | 第1四半期 決算額 | 第2四半期 決算額 | 第3四半期 決算額 | 第4四半期 決算額 | 小計 | 予算 | 備考 |
|----------------------------|--------------|--------------|--------------|--------------|------------|------------|----|
| 収支差額= (収入(①+②) - 支出(④)) | 5,315,461 | 8,631,077 | -1,469,196 | -14,197,591 | -1,720,249 | -6,218,000 | |

収支決算書

2 指定管理・収入の部

| | | 内 訳 | 合計金額 (円、税込み) |
|-------------|-----------|---------------------|-----------------|
| 合計 | (A) | | 89,747,511 |
| 利用料金収入 | | | 26,518,680 |
| 項 目 | 団体利用(体育室) | 室場利用料 | 11,369,450 |
| | 団体利用(研修室) | 室場利用料 | 1,090,450 |
| | 個人利用 | トレーニング室、卓球・バドミントン利用 | 13,462,880 |
| | 付帯設備利用料金 | 空調設備、音響設備使用料 | 595,900 |
| 利用料金収入(駐車場) | | 時間内駐車場利用料 | 23,072,041 |
| スポーツ教室等事業収入 | | 参加料 | 39,750,920 |
| 文化系教室収入 | | | 0 |
| 託児事業収入 | | 託児料 | 297,870 |
| 広告業務収入 | | 自販機広告収入等 | 108,000 |
| その他 | | | 0 |

※ 必要に応じて小区分を設定しても構いません。

収支決算書

3 指定管理・支出の部

| | | 積算内訳 | 合計金額 (円、税込み) |
|------------|---------------------------|----------------------------------|-----------------|
| 合計 | (B) | | 130,967,760 |
| 項 目 | 人件費 | ・常勤職員 5名 ・アルバイト 31名 | 45,254,690 |
| | (給与・賞金) | 職員給与、アルバイト賞金 | 32,194,175 |
| | (職員手当) | 通勤手当 ほか | 8,582,740 |
| | (福利厚生費) | 社会保険料、健康診断費 | 3,455,845 |
| | (給付貸) | 勤労者福祉共済掛金 | 30,000 |
| | (勤労者福祉共済掛金) | | |
| | (退職給付引当金繰入額) | | 991,930 |
| | 修繕費 | 体育室床面塗装及びライン引き、駐車場管制設備等 | 6,119,214 |
| | (駐車場に係るもの) | 駐車場管制設備 | 1,043,604 |
| | (その他) | 第1体育室ポリウレタン塗装及びライン引き直し等 | 5,075,610 |
| | 設備管理費 | 総合設備管理業務委託等 | 6,566,400 |
| | 保安警備費 | 警備業務委託 | 388,800 |
| | 備品購入費 | 体組成計 | 974,700 |
| | 消耗品費 | 事務・衛生用品等 | 3,597,680 |
| | (駐車場に係るもの) | | 680,400 |
| | (その他) | | 2,917,280 |
| | 外構・植栽管理費 | 植栽・樹木管理委託 | 1,028,000 |
| | 廃棄物処理費 | ごみルート回収費用等 | 220,862 |
| | 広報費 | ばど折込広告、タウンニュース等広告掲載 | 2,019,154 |
| | 印刷製本費 | 教室募集チラシ等印刷 | 1,205,950 |
| | 光熱水費 | 電気代、ガス代、水道代 | 15,474,718 |
| | (電気) | | 10,228,768 |
| | (ガス) | | 2,440,879 |
| | (水道) | | 2,805,071 |
| | 燃料費 | | 0 |
| | 保険料 | 施設賠償保険 | 1,590,217 |
| | (施設賠償責任保険) | | 43,650 |
| | (火災保険・自動車保険) | | 0 |
| | (その他) | スポーツ教室用傷害保険 | 1,546,567 |
| | 使用料・賃借料 | 教室施設利用料、トレーニングマシンリース 等 | 6,964,456 |
| | (市への支払) | 目的外使用料 | 59,268 |
| | (リース料) | 券売機、パソコン複合機、トレーニングマシン、ロッカー、駐車場機器 | 1,433,895 |
| | (その他) | 教室会場使用料、各種サーバーレンタル、AED | 5,471,293 |
| 委託料 | 集配金業務、教室指導業務 等 | 12,699,841 | |
| (駐車場に係るもの) | | 0 | |
| (その他) | 現金集配金業務、教室指導業務、機器メンテナンス業務 | 12,699,841 | |
| 謝金 | 教室指導謝金 等 | 21,089,641 | |
| 公租公課費 | | 4,899,071 | |
| (事業所税) | | 301,510 | |
| (消費税) | 仮受消費税と仮払消費税の差額 | 4,583,023 | |
| (印紙税) | | 14,538 | |
| (その他) | | | |
| 旅費 | 交通費 | 80,696 | |
| 会議宿い費 | | 0 | |
| 通信運搬費 | 電話代、インターネット通信費 | 340,337 | |
| 支払手数料 | 振込手数料 等 | 415,333 | |
| 会費及び負担金 | | 40,000 | |
| (職員等研修費) | 資格取得・更新料 | 20,000 | |
| (その他) | 神奈川県暴力追放推進センター賛助会費 | 20,000 | |
| 事務経費本部分 | | 0 | |
| その他 | | 0 | |

収支決算書

4 自主事業・収入の部

| | | 内 訳 | 合計金額 (円、税込み) |
|--------|------------------|---|-----------------|
| 合計 | | | 12,041,794 |
| 項 目 | スポーツ教室等事業(時間外) | 参加料 | 1,109,000 |
| | 飲食事業 | 自動販売機飲料等販売 | 3,468,012 |
| | 物販事業 | 体育用具販売料収入(シャツ、卓球ボール他) 体育用具レンタル料収入(シューズ、ボール他) | 1,361,653 |
| | 利用料金収入(時間外) | 体育室利用料 個人利用料 | 2,770,365 |
| | 利用料金収入(駐車場)(時間外) | 駐車料金 | 2,519,009 |
| | その他 | 派遣指導 姿勢測定会参加料 横浜こどもスポーツ基金助成金 | 813,755 |

※ 必要に応じて小区分を設定しても構いません。

収支決算書

5 自主事業・支出の部

| | | 内 訳 | 合計金額 (円、税込み) |
|--------|----------------|---|-----------------|
| 合計 | | | 6,064,925 |
| 項 目 | スポーツ教室等事業(時間外) | 報償費 保険料 施設使用料 | 1,283,872 |
| | 飲食事業 | 目的外使用料、電気代 | 621,720 |
| | 物販事業 | 販売物販仕入 レンタル用品購入 | 907,096 |
| | 管理費(時間外) | スタッフ賃金 光熱水費 | 3,148,757 |
| | 管理費(駐車場)(時間外) | | 0 |
| | その他 | 姿勢測定事業費 区体協賛助会費 減量プログラム栄養指導業務委託 横浜こどもスポーツ基金イベント施設利用料 | 103,480 |

※ 必要に応じて小区分を設定しても構いません。

平成28年度 管理運営業務点検報告書

| | |
|-------|--|
| 対象施設 | 横浜市都筑スポーツセンター |
| 対象期間 | 平成28年4月1日 ~ 平成29年3月31日 |
| 指定管理者 | 公益財団法人横浜市体育協会 |
| 実施日 | 平成29年6月9日 |
| 点検方法 | <ol style="list-style-type: none"> 1 利用状況統計の提出・内容点検: 毎月 2 管理運営状況ヒアリング(平成29年6月9日) 3 巡視点検(実地調査): 平成29年度第一回業務点検時に実施(平成29年5月29日) |
| 講評 | <ol style="list-style-type: none"> 1 利用統計の提出・内容点検: 毎月遅滞なく作成・提出された。事故報告や修繕状況等も逐一報告されている。 2 管理運営状況ヒアリング: 高い稼働率を維持し確実な利用収入を得ている。また、平成28年度は年末年始の開館日拡大、電子マネー支払の導入、タブレットPCを利用した利用案内を実施した。 3 巡視点検(実地調査): 児童向け図書コーナー新設、利用者のレベルに合った販売コーナーの商品選定、研修室装飾の季節ごとの更新など、利用者サービスの向上への取組を行っている。 |
| 指摘事項 | |
| 改善状況 | |
| 添付資料 | 業務点検結果シート(別紙) |

| 頻度 | 点検項目 | 点検内容 | 点検結果 |
|-------------------|---|---|--------|
| 毎月 | 利用料金収入実績 | 収入実績、見込額達成状況 | 良好 |
| | 利用者実績 | 開館日数、入館者数、利用層別利用数、居住区別利用数、その他利用数 | 良好 |
| | 会議室等稼働率 | 部屋別の稼働率 | 適正 |
| 四半期 | 指定管理料の執行 | 指定管理料の支出金額、執行率 | 適正 |
| | | ニーズ対応費執行状況(品目、数量、金額) | 適正 |
| | 自主事業実施状況 | 募集対象、事業名、開催回数、参加人員、経費、1人あたり参加費、講師謝金、事業計画書の自主事業計画との整合性 | 適正 |
| | 運営体制 | 館長、指導員(副館長)、スタッフの勤務実績 | 適正 |
| | 施設の管理状況 | 点検日時、点検状況 事業計画書どおりの適切な管理の実施(第三者への委託状況等) | 適正 |
| | 修繕の実施状況 | 施設修繕の実施状況 | 適正 |
| | 備品 | 備品(I種)の購入・廃棄状況 | 適正 |
| | 広聴、ニーズ把握 | 広聴(窓口、電話、ご意見箱、アンケート、市コールセンターへの意見・要望等)や利用者ニーズの把握状況と対応、掲示の有無等 | 良好 |
| | 巡視点検 | 受付窓口の状況、館内の状況等 | 適正 |
| 年1回 | 利用方法 | 利用要綱や利用案内の内容、備付け状況等 | 良好 |
| | 個人情報保護 | 個人情報保護取扱特記事項の取組状況(研修の実施、誓約書の提出等) | 適正 |
| | 緊急時対策 | 緊急時対策マニュアルの作成・運用状況 | 適正 |
| | 防犯・防災対策 | 防犯・防災対策マニュアルの作成・運用状況 | 適正 |
| | | 消防計画の作成・提出状況 | 適正 |
| | 保険 | 施設賠償責任保険への加入 | 適正 |
| | 研修 | 職員等に対する研修の実施状況 | 適正 |
| 本市重要施策への実現に向けての取組 | 横浜市一般廃棄物処理基本計画に沿った取組、市内中小企業への優先発注等の取組状況等 | 適正 | |
| 随時 | 地区センター委員会 | 日時、場所、出席者、議題、意見等 | 適正 |
| | 利用者会議 | 日時、場所、出席者、議題、意見等 | 適正 |
| | 事故等の発生状況 | 日時、発生状況、対応、再発防止策の検討 | 適正 |
| | 損害賠償 | 損害賠償の発生状況 | 特になし |
| | 不可抗力 | 不可抗力発生に伴う影響 | 特になし |
| | 情報公開 | 件名、申請状況、対応状況 | 特になし |
| | 喫緊の対応が必要又は特に重要な意見、要望 | すぐに対応が必要な施設に対する意見、要望 | 特になし |
| | 特に重要な施設の維持管理、修繕に関すること | 利用の制限を伴うなど、重要な施設の維持管理、修繕に関する状況 | 特になし |
| 特筆すべき事項 | サービス向上や経費節減等の取組事項 | | 改善指導事項 |
| | 高い稼働率を維持し確実な利用収入を得ている。また、平成28年度は年末年始の開館日の拡大、電子マネー支払の導入、タブレットPCを利用した利用案内を開始し、利用者サービスの向上を行っている。 | | 特になし |